

สถานการณ์การเฝ้าระวังทางห้องปฏิบัติการโรคไข้หวัดใหญ่

โรงพยาบาลในเครือ บริษัทกรุงเทพดุสิตเวชการ จำกัด(มหาชน) สัปดาห์ที่ 27

ระหว่าง 29 มิถุนายน – 5 กรกฎาคม 2563

หมายเหตุ ข้อมูลทั้งหมดเป็นข้อมูลเบื้องต้น จึงขอให้พิจารณาจนนำข้อมูลไปใช้

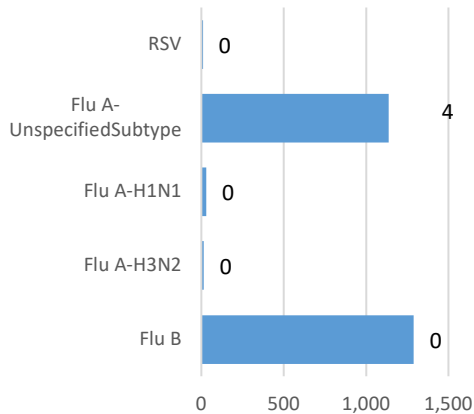
- ในสัปดาห์ที่ 27 พ.ศ. 2563 ศูนย์วิจัยสุขภาพกรุงเทพ ได้รับข้อมูลผลตรวจทางห้องปฏิบัติการ ตัวอย่างสิ่งส่งตรวจ (Nasopharyngeal swab) จำนวน 490 ตัวอย่าง จากการเฝ้าระวังทางห้องปฏิบัติการในเครือ 33 แห่ง ผลการตรวจทางห้องปฏิบัติการ ตรวจพบเชื้อเป็นผลบวกจำนวน 4 ตัวอย่าง คิดเป็นร้อยละ 0.82 %
- โดยพบสารพันธุกรรมไข้หวัดใหญ่ชนิด
 - Influenza A unspecified subtype 4 ตัวอย่าง
 - Influenza A H3N2 0 ตัวอย่าง
 - Influenza A H1N1 0 ตัวอย่าง
 - Influenza B 0 ตัวอย่าง
 - RSV 0 ตัวอย่าง
- การกระจายทางภูมิศาสตร์ : กระจาย
- แนวโน้ม: จำนวนผู้ติดเชื้อลดลงเมื่อเทียบกับสัปดาห์ที่ผ่านมา
- ไข้หวัดใหญ่สายพันธุ์ที่พบมากที่สุด: Influenza A unspecified subtype
- คำแนะนำ: ศูนย์วิจัยสุขภาพกรุงเทพ คาดการณ์ว่าสัปดาห์หน้าจะมีแนวโน้มจำนวนผู้ป่วยเพิ่มขึ้น เนื่องจากเข้าสู่หน้าฝน แนะนำให้ฉีดวัคซีนชนิดสี่สายพันธุ์เพื่อป้องกันไข้หวัดใหญ่ และผู้ป่วยเป็นไข้หวัดควรป้องกันการแพร่กระจายไปสู่ผู้อื่น

สรุป: ข้อมูลแสดงให้เห็นไข้หวัดใหญ่อยังคงกระจายหมุนเวียนในประเทศไทย

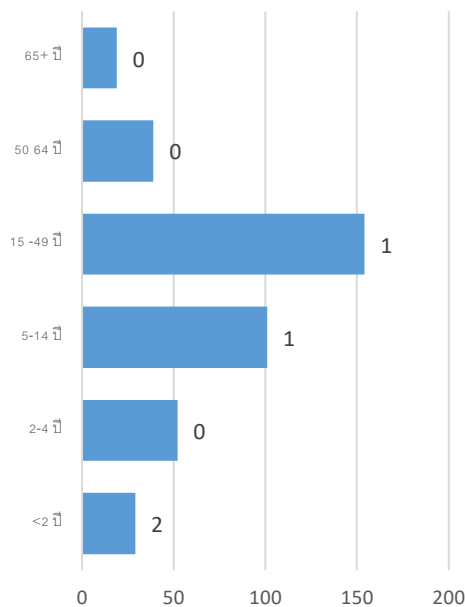
สัปดาห์ที่	ข้อมูล รพ. ในเครือ บริษัท กรุงเทพดุสิตเวชการ จำกัด (มหาชน)			ข้อมูลประเทศไทย		
	Positive	Total # Tested	% Positive	Positive	Total # Tested	% Positive
202023	4	379	0.10			
202024	3	573	0.52			
202025	8	552	1.45			
202026	7	501	1.40			
202027	4	490	0.82			

ข้อมูลสัปดาห์ที่ 27 ระหว่างวันที่
29 มิถุนายน – 5 กรกฎาคม 2563

จำแนกตามเชื้อ



จำแนกตามอายุ

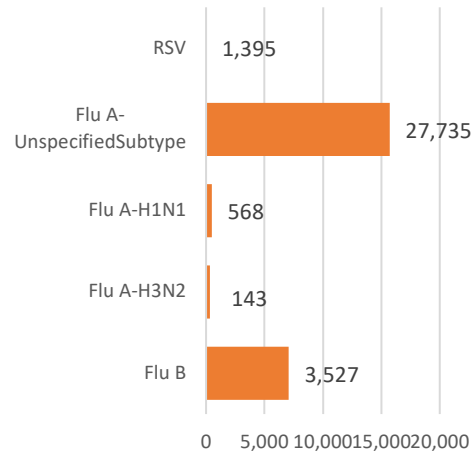


จำแนกตามเพศ

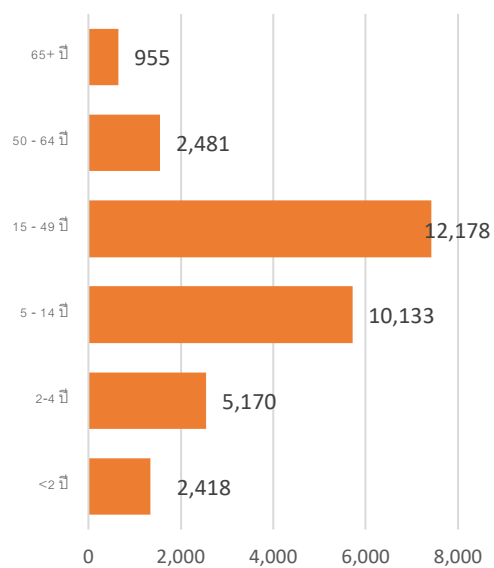
ชาย – 1 หญิง – 3

ข้อมูลสะสมตั้งแต่ 2 ตุลาคม 2560 – 5 กรกฎาคม
2563 (ปี 2560-2561 สัปดาห์ที่ 201740 – 202027)

จำแนกตามเชื้อ



จำแนกตามอายุ



จำแนกตามเพศ

ชาย – 16,381 หญิง – 16,989

รายงานจำนวนตัวอย่างจากผู้ป่วย ILI ในแผนกผู้ป่วยนอกทั้งหมด

ที่ส่งตรวจ และผลการตรวจหาเชื้อไวรัสไข้หวัดใหญ่ประจำสัปดาห์ที่ 27 ระหว่าง วันที่ 29 มิถุนายน – 5 กรกฎาคม 2563 และ ข้อมูลสะสมสัปดาห์ที่ 201740 – 202027 ระหว่างวันที่ 2 ตุลาคม 2560 – 5 กรกฎาคม 2563 จากการเฝ้าระวังทางห้องปฏิบัติการ 33 แห่ง

Hospital	Influenza positive week 2012027 th						Influenza positive week 201740 th – 202027 th					
	Tested	A unspecified	H1N1	H3N2	B	RSV	Tested	A unspecified	H1N1	H3N2	B	RSV
BCH	18	0	0	0	0	0	5,483	959	0	0	65	0
BCM	13	0	0	0	0	0	4,386	1,150	0	0	114	213
BCT	0	0	0	0	0	0	0	0	0	0	0	0
BHH	13	0	0	0	0	0	3,585	831	24	10	131	1
BHN	16	0	0	0	0	0	2,577	467	2	4	69	29
BHP	0	0	0	0	0	0	57	57	0	0	0	0
BHQ	26	0	0	0	0	0	5,758	1,328	16	4	143	136
BKH	0	0	0	0	0	0	315	106	0	0	20	0
BKN	19	0	0	0	0	0	3,507	763	0	0	47	150
BNH	0	0	0	0	0	0	5,941	1,370	20	1	141	146
BPD	0	0	0	0	0	0	0	0	0	0	0	0
BPH	29	0	0	0	0	0	8,947	1,869	19	4	216	0
BPK	17	0	0	0	0	0	4,528	969	0	0	231	3
BPL	8	0	0	0	0	0	3,945	662	0	0	92	0
BPR	8	0	0	0	0	0	1,469	287	0	0	9	21
BRH	45	0	0	0	0	0	14,122	446	11	1	270	0
BSH	4	0	0	0	0	0	2,312	436	0	0	127	0
BSN	33	1	0	0	0	0	6,592	1,484	0	0	59	77
BSR	5	0	0	0	0	0	1,726	384	0	0	75	0
BTH	16	0	0	0	0	0	2,674	241	0	0	29	0
BUD	12	0	0	0	0	0	4,207	876	32	0	93	0
DBK	0	0	0	0	0	0	1,831	377	0	0	140	0
MPH	0	0	0	0	0	0	0	0	0	0	0	0
NHS	0	0	0	0	0	0	3,411	49	332	92	47	37
PLD	0	0	0	0	0	0	1,272	272	0	0	17	17
PT1	2	0	0	0	0	0	1,698	464	0	0	38	4

PT2	2	0	0	0	0	0	444	70	0	0	5	25
PT3	16	0	0	0	0	0	7,715	1,993	0	0	136	62
RAH	8	0	0	0	0	0	759	133	0	0	20	0
RPH	23	2	0	0	0	0	2,366	407	0	0	47	0
SCH	38	0	0	0	0	0	6,474	1,432	0	0	237	0
SCT	1	0	0	0	0	0	211	49	0	0	6	1
SIH	0	0	0	0	0	0	36	11	0	0	5	0
RRH	0	0	0	0	0	0	0	0	0	0	0	0
SNH	15	1	0	0	0	0	6,995	1,615	19	7	162	173
SRH	18	0	0	0	0	0	3,488	144	0	0	71	0
SSH	35	0	0	0	0	0	9,694	2,175	0	1	174	0
STH	0	0	0	0	0	0	1,829	346	0	0	33	16
SVH	14	0	0	0	0	0	11,686	2,459	93	19	270	207
Total	454	4	0	0	0	0	142,040	26,681	568	143	3,339	1,318

Note: BCH: Bangkok Chanthaburi Hospital, BCM: Bangkok Chiang Mai Hospital, BCT: Bangkok Hospital China Town, BHH: Bangkok Hatyai Hospital, BHN: Bangkok Hospital Hua-Hin, BHP: Bangkok Hospital Pakchong, BHQ: Bangkok Hospital Head Quarter, BKH: Bangkok Ratchasima Hospital, BKN: Bangkok Hospital Khon Kan, BNH: BNH Hospital, BPD: Bangkok Phrapradaeng Hospital, BPH: Bangkok Pattaya Hospital, BPK: Bangkok Phuket Hospital, BPL: Bangkok Pitsanulok Hospital, BRH: Bangkok Rayong Hospital, BSH: Bangkok Samui Hospital, BSN: Bangkok Sanamchan Hospital, BSR: Bangkok Hospital Surat, BTH: Bangkok Trat Hospital, BUD: Bangkok Udon Hospital, DBK: Deuk Hospital, MPH: Mueng Petch Hospital, NHS: N-Health services, RAH: Royal Angkor International Hospital, RPH: Royal Phnom Penh Hospital, RRH: Royal Rattanak Medical Service, SCH: Samitivej Chonburi Hospital, SIH: Siriroj International Hospital, SNH: Samitivej Srinakarini Hospital, SRH: Sri-Rayong Hospital, SSH: Samitivej Sriracha Hospital, STH: Samitivej Thonburi Hospital, SVH: Samitivej Hospital,

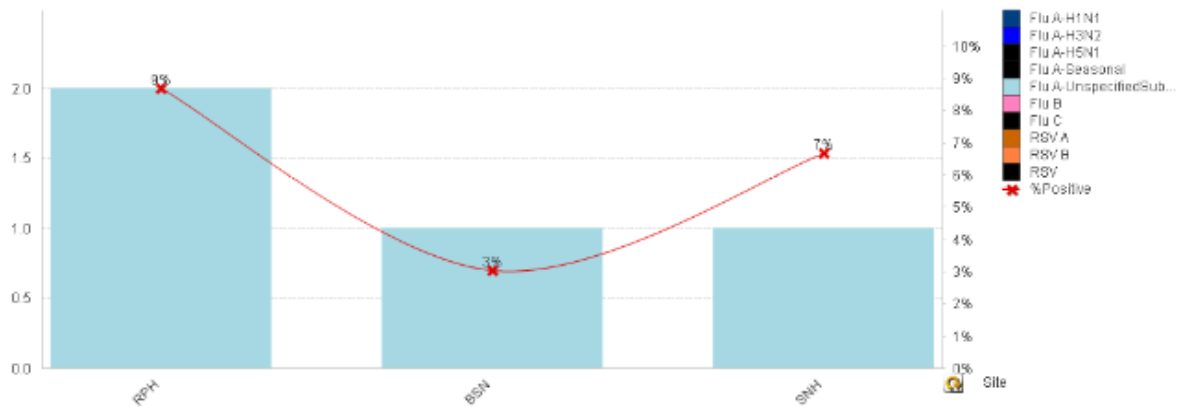


Figure 1 ผลการตรวจหาเชื้อไวรัสไข้หวัดใหญ่ จำแนกตามโรงพยาบาล จากการเฝ้าระวังทางห้องปฏิบัติการ 20 แห่ง จากกลุ่มตัวอย่างผู้ป่วย ILI ในแผนกผู้ป่วยนอกสัปดาห์ที่ 27 ระหว่างวันที่ 29 มิถุนายน – 5 กรกฎาคม 2563

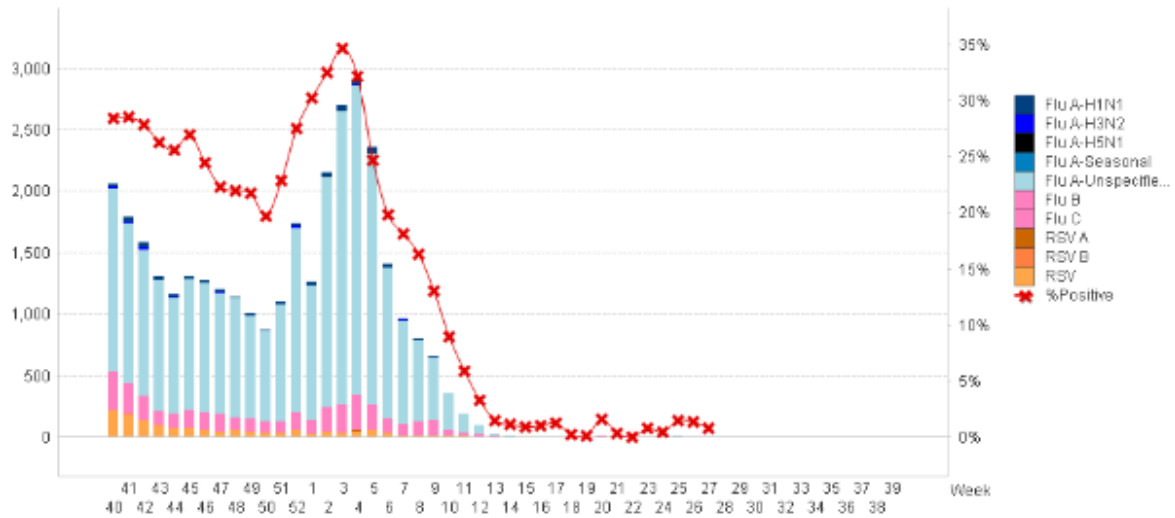


Figure 2 ผลการตรวจหาเชื้อไวรัสไข้หวัดใหญ่ จากการเฝ้าระวังทางห้องปฏิบัติการ 20 แห่ง จากกลุ่มตัวอย่างผู้ป่วย ILI ในแผนกผู้ป่วยนอก สะสม ตั้งแต่ วันที่ 2 ตุลาคม 2560 - 5 กรกฎาคม 2563 (ปี 2560-2561 สัปดาห์ที่ 201740 – 202027)

แหล่งข้อมูล

1 <http://www.thainhnic.org/influenza/main.php>

2 <http://www.cdc.gov/flu/weekly/>

3 http://www.who.int/influenza/gisrs_laboratory/flunet/en/

4 http://www.who.int/influenza/gisrs_laboratory/updates/summaryreport/en/