

## สถานการณ์การเฝ้าระวังทางห้องปฏิบัติการโรคไข้หวัดใหญ่

โรงพยาบาลในเครือ บริษัทกรุงเทพดุสิตเวชการ จำกัด(มหาชน) สัปดาห์ที่ 23

ระหว่าง 1 – 7 มิถุนายน 2563

หมายเหตุ ข้อมูลทั้งหมดเป็นข้อมูลเบื้องต้น จึงขอให้พิจารณาก่อนนำข้อมูลไปใช้

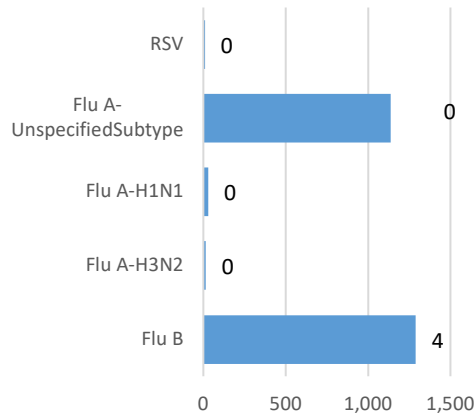
- ในสัปดาห์ที่ 23 พ.ศ. 2563 ศูนย์วิจัยสุขภาพกรุงเทพ ได้รับข้อมูลผลตรวจทางห้องปฏิบัติการ ตัวอย่างสิ่งส่งตรวจ (Nasopharyngeal swab) จำนวน 479 ตัวอย่าง จากการเฝ้าระวังทางห้องปฏิบัติการในเครือ 33 แห่ง ผลการตรวจทางห้องปฏิบัติการ ตรวจพบเชื้อเป็นผลบวกจำนวน 4 ตัวอย่าง คิดเป็นร้อยละ 0.10 %
- โดยพบสารพันธุกรรมไข้หวัดใหญ่ชนิด
  - Influenza A unspecified subtype 0 ตัวอย่าง
  - Influenza A H3N2 0 ตัวอย่าง
  - Influenza A H1N1 0 ตัวอย่าง
  - Influenza B 4 ตัวอย่าง
  - RSV 0 ตัวอย่าง
- การกระจายทางภูมิศาสตร์ : กระจาย
- แนวโน้ม: จำนวนผู้ติดเชื้อเพิ่มขึ้นเมื่อเทียบกับสัปดาห์ที่ผ่านมา
- ไข้หวัดใหญ่สายพันธุ์ที่พบมากที่สุด: Influenza A unspecified subtype
- คำแนะนำ: ศูนย์วิจัยสุขภาพกรุงเทพ คาดการณ์ว่าสัปดาห์หน้าจะมีแนวโน้มจำนวนผู้ป่วยเพิ่มขึ้น เนื่องจากเข้าสู่หน้าฝน แนะนำให้ฉีดวัคซีนชนิดสี่สายพันธุ์เพื่อป้องกันไข้หวัดใหญ่ และผู้ป่วยเป็นไข้หวัดควรป้องกันการแพร่กระจายไปสู่ผู้อื่น

สรุป: ข้อมูลแสดงให้เห็นไข้หวัดใหญ่อยังคงกระจายหมุนเวียนในประเทศไทย

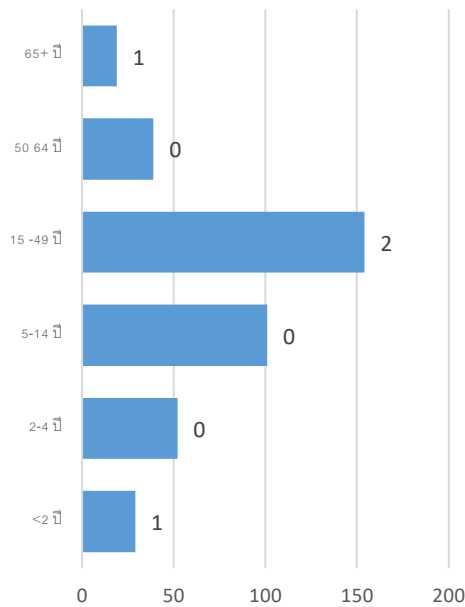
สัปดาห์ที่	ข้อมูล รพ. ในเครือ บริษัท กรุงเทพดุสิตเวชการ จำกัด (มหาชน)			ข้อมูลประเทศไทย		
	Positive	Total # Tested	% Positive	Positive	Total # Tested	% Positive
202019	1	531	0.19			
202020	9	578	1.56			
202021	2	492	0.41			
202022	0	364	0			
202023	4	379	0.10			

ข้อมูลสัปดาห์ที่ 23 ระหว่างวันที่  
1 – 7 มิถุนายน 2563

จำแนกตามเชื้อ



จำแนกตามอายุ

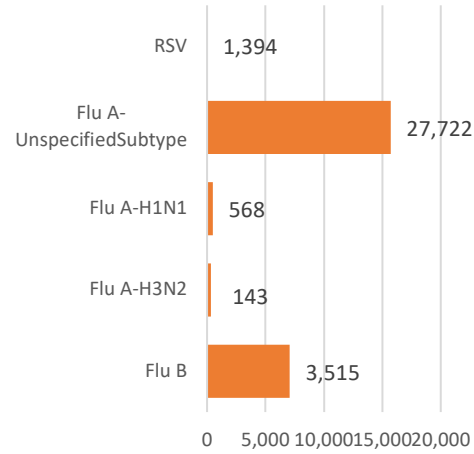


จำแนกตามเพศ

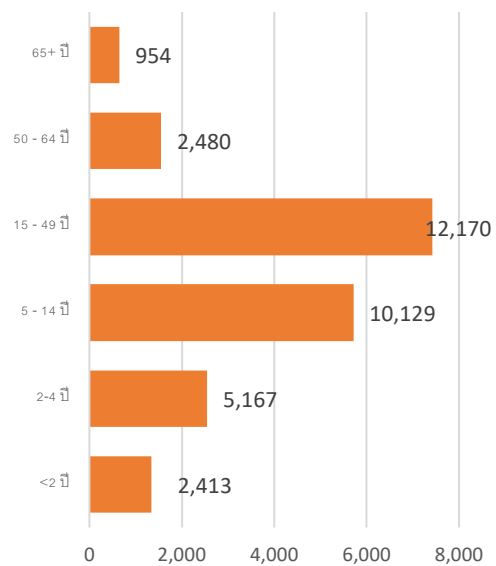
ชาย – 3 หญิง – 1

ข้อมูลสะสมตั้งแต่ 2 ตุลาคม 2560 – 7 มิถุนายน  
2563 (ปี 2560-2561 สัปดาห์ที่ 201740 – 202023)

จำแนกตามเชื้อ



จำแนกตามอายุ



จำแนกตามเพศ

ชาย – 16,370 หญิง – 16,978

## รายงานจำนวนตัวอย่างจากผู้ป่วย ILI ในแผนกผู้ป่วยนอกทั้งหมด

ที่ส่งตรวจ และผลการตรวจหาเชื้อไวรัสไข้หวัดใหญ่ประจำสัปดาห์ที่ 23 ระหว่าง วันที่ 1 – 7 มิถุนายน 2563 และ ข้อมูลสะสมสัปดาห์ที่ 201740 – 202023 ระหว่างวันที่ 2 ตุลาคม 2560 – 7 มิถุนายน 2563 จากการเฝ้าระวังทาง ห้องปฏิบัติการ 33 แห่ง

Hospital	Influenza positive week 2012023 <sup>rd</sup>						Influenza positive week 201740 <sup>th</sup> – 202023 <sup>rd</sup>					
	Tested	A unspecified	H1N1	H3N2	B	RSV	Tested	A unspecified	H1N1	H3N2	B	RSV
BCH	22	0	0	0	0	0	5,395	959	0	0	65	0
BCM	7	0	0	0	0	0	4,352	1,150	0	0	114	213
BCT	0	0	0	0	0	0	0	0	0	0	0	0
BHH	9	0	0	0	0	0	3,515	831	24	10	131	1
BHN	10	0	0	0	0	0	2,521	466	2	4	69	29
BHP	0	0	0	0	0	0	57	57	0	0	0	0
BHQ	24	0	0	0	0	0	5,678	1,328	16	4	143	136
BKH	0	0	0	0	0	0	315	106	0	0	20	0
BKN	20	0	0	0	0	0	3,446	763	0	0	47	150
BNH	10	0	0	0	0	0	5,913	1,369	20	1	141	146
BPD	0	0	0	0	0	0	0	0	0	0	0	0
BPH	31	0	0	0	1	0	9,186	1,869	19	4	216	0
BPK	14	0	0	0	0	0	4,481	969	0	0	230	3
BPL	17	0	0	0	0	0	3,889	662	0	0	92	0
BPR	7	0	0	0	0	0	1,441	287	0	0	9	21
BRH	37	0	0	0	0	0	13,926	446	11	1	269	0
BSH	3	0	0	0	0	0	2,289	436	0	0	126	0
BSN	18	0	0	0	0	0	6,485	1,483	0	0	59	76
BSR	2	0	0	0	0	0	1,708	384	0	0	73	0
BTH	24	0	0	0	0	0	2,601	241	0	0	29	0
BUD	11	0	0	0	0	0	4,153	876	32	0	93	0
DBK	2	0	0	0	0	0	1,822	377	0	0	140	0
MPH	0	0	0	0	0	0	0	0	0	0	0	0
NHS	10	0	0	0	0	0	3,374	49	332	92	47	37
PLD	1	0	0	0	0	0	1,264	272	0	0	16	17
PT1	1	0	0	0	0	0	1,690	464	0	0	38	4

PT2	1	0	0	0	0	0	436	70	0	0	5	25
PT3	21	0	0	0	0	0	7,646	1,993	0	0	136	62
RAH	3	0	0	0	0	0	741	133	0	0	20	0
RPH	16	0	0	0	0	0	2,295	401	0	0	47	0
SCH	39	0	0	0	3	0	6,304	1,432	0	0	235	0
SCT	0	0	0	0	0	0	206	49	0	0	6	1
SIH	0	0	0	0	0	0	36	11	0	0	5	0
RRH	0	0	0	0	0	0	0	0	0	0	0	0
SNH	13	0	0	0	0	0	6,935	1,614	19	7	162	173
SRH	11	0	0	0	0	0	3,423	144	0	0	71	0
SSH	42	0	0	0	0	0	9,539	2,172	0	1	174	0
STH	4	0	0	0	0	0	1,802	346	0	0	33	16
SVH	23	0	0	0	0	0	11,597	2,459	93	19	270	207
<b>Total</b>	<b>453</b>	<b>0</b>	<b>0</b>	<b>0</b>	<b>4</b>	<b>0</b>	<b>140,461</b>	<b>26,668</b>	<b>568</b>	<b>143</b>	<b>3,331</b>	<b>1,317</b>

Note: BCH: Bangkok Chanthaburi Hospital, BCM: Bangkok Chiang Mai Hospital, BCT: Bangkok Hospital China Town, BHH: Bangkok Hatyai Hospital, BHN: Bangkok Hospital Hua-Hin, BHP: Bangkok Hospital Pakchong, BHQ: Bangkok Hospital Head Quarter, BKH: Bangkok Ratchasima Hospital, BKN: Bangkok Hospital Khon Kan, BNH: BNH Hospital, BPD: Bangkok Phrapradaeng Hospital, BPH: Bangkok Pattaya Hospital, BPK: Bangkok Phuket Hospital, BPL: Bangkok Pitsanulok Hospital, BRH: Bangkok Rayong Hospital, BSH: Bangkok Samui Hospital, BSN: Bangkok Sanamchan Hospital, BSR: Bangkok Hospital Surat, BTH: Bangkok Trat Hospital, BUD: Bangkok Udon Hospital, DBK: Deuk Hospital, MPH: Mueng Petch Hospital, NHS: N-Health services, RAH: Royal Angkor International Hospital, RPH: Royal Phnom Penh Hospital, RRH: Royal Rattanak Medical Service, SCH: Samitivej Chonburi Hospital, SIH: Siriroj International Hospital, SNH: Samitivej Srinakarinn Hospital, SRH: Sri-Rayong Hospital, SSH: Samitivej Sriracha Hospital, STH: Samitivej Thonburi Hospital, SVH: Samitivej Hospital,

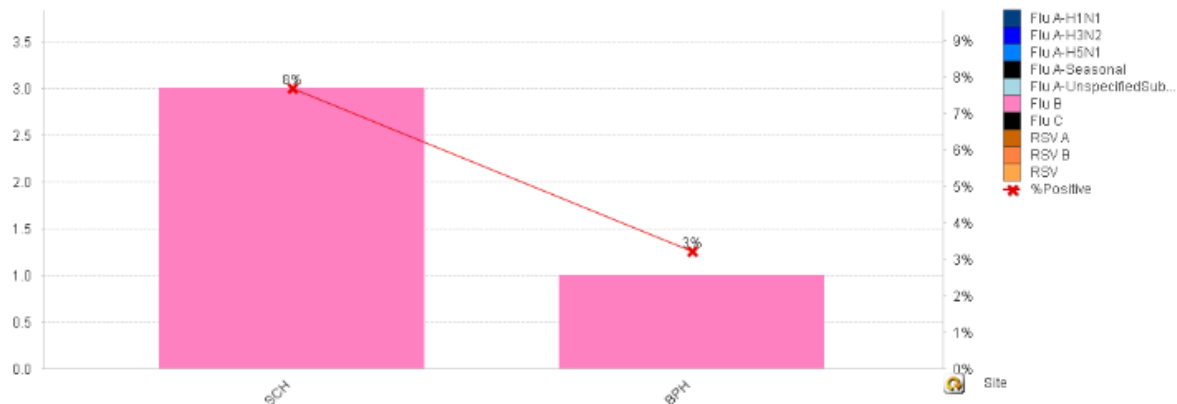
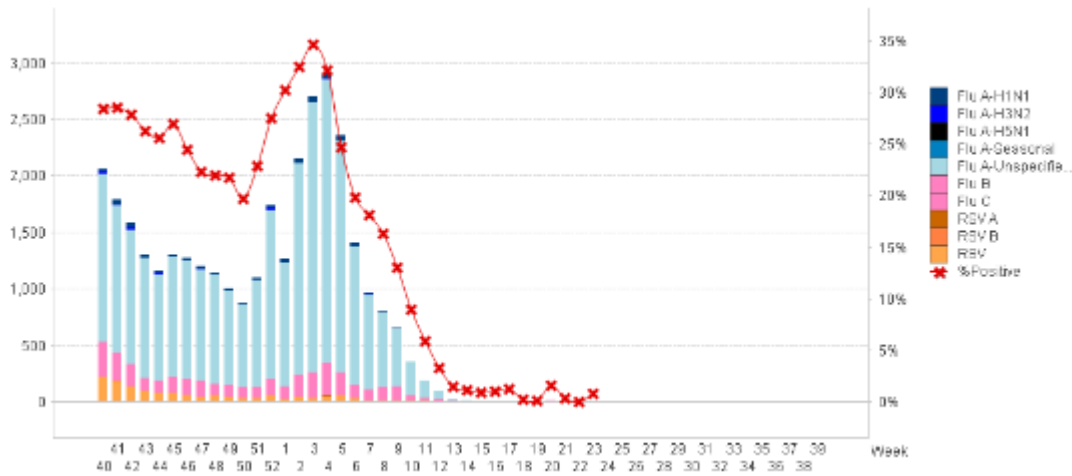


Figure 1 ผลการตรวจหาเชื้อไวรัสไข้หวัดใหญ่ จำแนกตามโรงพยาบาล จากการเฝ้าระวังทางห้องปฏิบัติการ 20 แห่ง จากกลุ่มตัวอย่างผู้ป่วย ILI ในแผนกผู้ป่วยนอกสัปดาห์ที่ 23 ระหว่างวันที่ 1 – 7 มิถุนายน 2563



**Figure 2** ผลการตรวจหาเชื้อไวรัสไข้หวัดใหญ่ จากการเฝ้าระวังทางห้องปฏิบัติการ 20 แห่ง จากกลุ่มตัวอย่างผู้ป่วย ILI ในแผนกผู้ป่วยนอก สะสม ตั้งแต่ วันที่ 2 ตุลาคม 2560 - 7 มิถุนายน 2563 (ปี 2560-2561 สัปดาห์ที่ 201740 – 202023)

แหล่งข้อมูล

- 1 <http://www.thainhnic.org/influenza/main.php>
- 2 <http://www.cdc.gov/flu/weekly/>
- 3 [http://www.who.int/influenza/gisrs\\_laboratory/flunet/en/](http://www.who.int/influenza/gisrs_laboratory/flunet/en/)
- 4 [http://www.who.int/influenza/gisrs\\_laboratory/updates/summaryreport/en/](http://www.who.int/influenza/gisrs_laboratory/updates/summaryreport/en/)