

สถานการณ์การเฝ้าระวังทางห้องปฏิบัติการโรคไข้หวัดใหญ่

โรงพยาบาลในเครือ บริษัทกรุงเทพดุสิตเวชการ จำกัด(มหาชน) สัปดาห์ที่ 21

ระหว่าง 18 – 24 พฤษภาคม 2563

หมายเหตุ ข้อมูลทั้งหมดเป็นข้อมูลเบื้องต้น จึงขอให้พิจารณาจนนำข้อมูลไปใช้

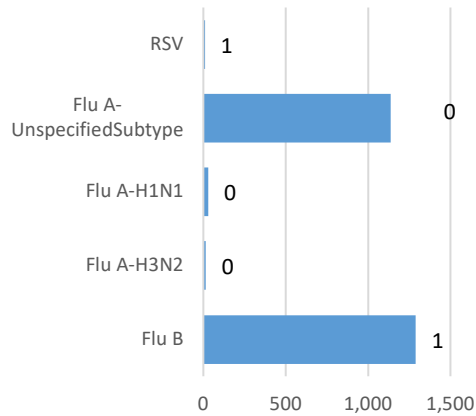
- ในสัปดาห์ที่ 21 พ.ศ. 2563 ศูนย์วิจัยสุขภาพกรุงเทพ ได้รับข้อมูลผลตรวจทางห้องปฏิบัติการ ตัวอย่างสิ่งส่งตรวจ (Nasopharyngeal swab) จำนวน 492 ตัวอย่าง จากการเฝ้าระวังทางห้องปฏิบัติการในเครือ 33 แห่ง ผลการตรวจทางห้องปฏิบัติการ ตรวจพบเชื้อเป็นผลบวกจำนวน 2 ตัวอย่าง คิดเป็นร้อยละ 0.41 %
- โดยพบสารพันธุกรรมไข้หวัดใหญ่ชนิด
 - Influenza A unspecified subtype 0 ตัวอย่าง
 - Influenza A H3N2 0 ตัวอย่าง
 - Influenza A H1N1 0 ตัวอย่าง
 - Influenza B 1 ตัวอย่าง
 - RSV 1 ตัวอย่าง
- การกระจายทางภูมิศาสตร์ : กระจาย
- แนวโน้ม: จำนวนผู้ติดเชื้อลดลงเมื่อเทียบกับสัปดาห์ที่ผ่านมา
- ไข้หวัดใหญ่สายพันธุ์ที่พบบ่อยมากที่สุด: Influenza A unspecified subtype
- คำแนะนำ: ศูนย์วิจัยสุขภาพกรุงเทพ คาดการณ์ว่าสัปดาห์หน้าจะมีแนวโน้มจำนวนผู้ป่วยเพิ่มขึ้น เนื่องจากเข้าสู่หน้าฝน แนะนำให้ฉีดวัคซีนชนิดสี่สายพันธุ์เพื่อป้องกันไข้หวัดใหญ่ และผู้ป่วยเป็นไข้หวัดควรป้องกันการแพร่กระจายไปสู่ผู้อื่น

สรุป: ข้อมูลแสดงให้เห็นไข้หวัดใหญ่อยังคงกระจายหมุนเวียนในประเทศไทย

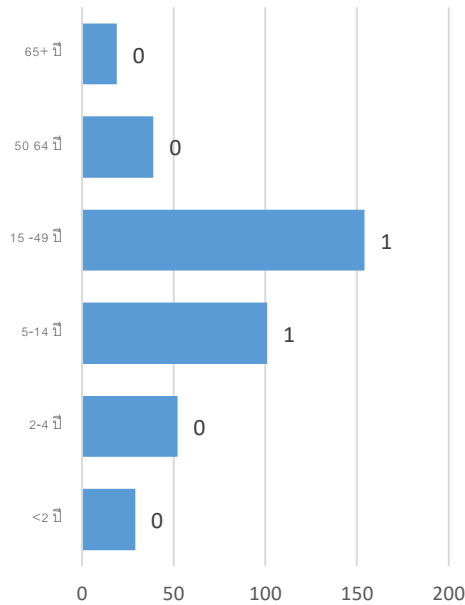
| สัปดาห์ที่ | ข้อมูล รพ. ในเครือ บริษัท กรุงเทพดุสิตเวชการ จำกัด (มหาชน) | | | ข้อมูลประเทศไทย | | |
|------------|--|----------------|------------|-----------------|----------------|------------|
| | Positive | Total # Tested | % Positive | Positive | Total # Tested | % Positive |
| 202017 | 7 | 536 | 1.31 | | | |
| 202018 | 1 | 498 | 0.20 | | | |
| 202019 | 1 | 531 | 0.19 | | | |
| 202020 | 9 | 578 | 1.56 | | | |
| 202021 | 2 | 492 | 0.41 | | | |

ข้อมูลสัปดาห์ที่ 21 ระหว่างวันที่
18 – 24 พฤษภาคม 2563

จำแนกตามเชื้อ



จำแนกตามอายุ

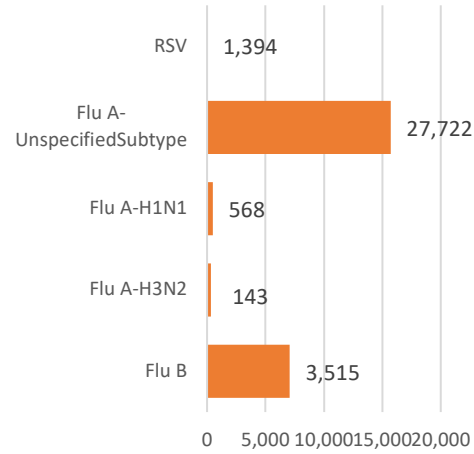


จำแนกตามเพศ

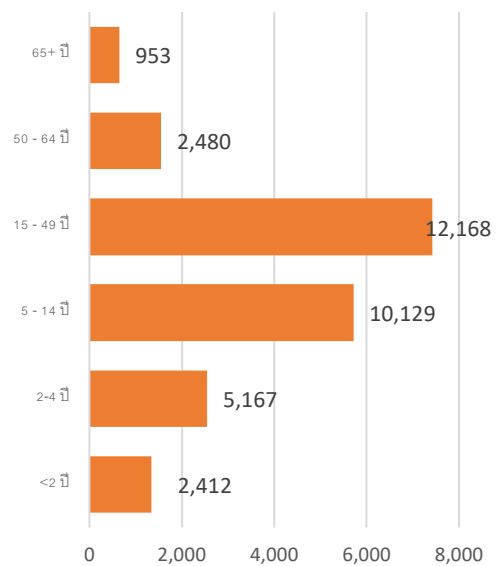
ชาย – 2 หญิง – 0

ข้อมูลสะสมตั้งแต่ 2 ตุลาคม 2560 – 24 พฤษภาคม
2563 (ปี 2560-2561 สัปดาห์ที่ 201740 – 202021)

จำแนกตามเชื้อ



จำแนกตามอายุ



จำแนกตามเพศ

ชาย – 16,367 หญิง – 16,977

รายงานจำนวนตัวอย่างจากผู้ป่วย ILI ในแผนกผู้ป่วยนอกทั้งหมด

ที่ส่งตรวจ และผลการตรวจหาเชื้อไวรัสไข้หวัดใหญ่ประจำสัปดาห์ที่ 21 ระหว่าง วันที่ 18 – 24 พฤษภาคม 2563 และ ข้อมูลสะสมสัปดาห์ที่ 201740 – 202021 ระหว่างวันที่ 2 ตุลาคม 2560 – 24 พฤษภาคม 2563 จากกรรผู้มารับบริการ 33 แห่ง

| Hospital | Influenza positive week 2012021 st | | | | | | Influenza positive week 201740 th – 202021 st | | | | | |
|----------|---|---------------|------|------|---|-----|---|---------------|------|------|-----|-----|
| | Tested | A unspecified | H1N1 | H3N2 | B | RSV | Tested | A unspecified | H1N1 | H3N2 | B | RSV |
| BCH | 30 | 0 | 0 | 0 | 0 | 0 | 5,344 | 959 | 0 | 0 | 65 | 0 |
| BCM | 8 | 0 | 0 | 0 | 0 | 0 | 4,339 | 1,150 | 0 | 0 | 114 | 213 |
| BCT | 0 | 0 | 0 | 0 | 0 | 0 | 0 | 0 | 0 | 0 | 0 | 0 |
| BHH | 9 | 0 | 0 | 0 | 0 | 1 | 3,484 | 831 | 24 | 10 | 131 | 1 |
| BHN | 7 | 0 | 0 | 0 | 0 | 0 | 2,498 | 466 | 2 | 4 | 69 | 29 |
| BHP | 0 | 0 | 0 | 0 | 0 | 0 | 57 | 57 | 0 | 0 | 0 | 0 |
| BHQ | 20 | 0 | 0 | 0 | 0 | 0 | 5,630 | 1,328 | 16 | 4 | 143 | 136 |
| BKH | 0 | 0 | 0 | 0 | 0 | 0 | 315 | 106 | 0 | 0 | 20 | 0 |
| BKN | 14 | 0 | 0 | 0 | 0 | 0 | 3,405 | 763 | 0 | 0 | 47 | 150 |
| BNH | 10 | 0 | 0 | 0 | 0 | 0 | 5,891 | 1,369 | 20 | 1 | 141 | 146 |
| BPD | 0 | 0 | 0 | 0 | 0 | 0 | 0 | 0 | 0 | 0 | 0 | 0 |
| BPH | 38 | 0 | 0 | 0 | 0 | 0 | 9,117 | 1,869 | 19 | 4 | 215 | 0 |
| BPK | 8 | 0 | 0 | 0 | 0 | 0 | 4,459 | 969 | 0 | 0 | 230 | 3 |
| BPL | 9 | 0 | 0 | 0 | 0 | 0 | 3,861 | 662 | 0 | 0 | 92 | 0 |
| BPR | 12 | 0 | 0 | 0 | 0 | 0 | 1,427 | 287 | 0 | 0 | 9 | 21 |
| BRH | 54 | 0 | 0 | 0 | 0 | 0 | 13,848 | 446 | 11 | 1 | 269 | 0 |
| BSH | 3 | 0 | 0 | 0 | 0 | 0 | 2,280 | 436 | 0 | 0 | 126 | 0 |
| BSN | 23 | 0 | 0 | 0 | 0 | 0 | 6,446 | 1,483 | 0 | 0 | 59 | 76 |
| BSR | 5 | 0 | 0 | 0 | 0 | 0 | 1,703 | 384 | 0 | 0 | 73 | 0 |
| BTH | 18 | 0 | 0 | 0 | 0 | 0 | 2,549 | 241 | 0 | 0 | 29 | 0 |
| BUD | 11 | 0 | 0 | 0 | 0 | 0 | 4,134 | 876 | 32 | 0 | 93 | 0 |
| DBK | 2 | 0 | 0 | 0 | 0 | 0 | 1,819 | 377 | 0 | 0 | 140 | 0 |
| MPH | 0 | 0 | 0 | 0 | 0 | 0 | 0 | 0 | 0 | 0 | 0 | 0 |
| NHS | 11 | 0 | 0 | 0 | 0 | 0 | 3,348 | 49 | 332 | 92 | 47 | 37 |
| PLD | 5 | 0 | 0 | 0 | 0 | 0 | 1,261 | 272 | 0 | 0 | 16 | 17 |
| PT1 | 1 | 0 | 0 | 0 | 0 | 0 | 1,689 | 464 | 0 | 0 | 38 | 4 |

| | | | | | | | | | | | | |
|--------------|------------|----------|----------|----------|----------|----------|----------------|---------------|------------|------------|--------------|--------------|
| PT2 | 1 | 0 | 0 | 0 | 0 | 0 | 433 | 70 | 0 | 0 | 5 | 25 |
| PT3 | 9 | 0 | 0 | 0 | 0 | 0 | 7,613 | 1,993 | 0 | 0 | 136 | 62 |
| RAH | 4 | 0 | 0 | 0 | 0 | 0 | 735 | 133 | 0 | 0 | 20 | 0 |
| RPH | 13 | 0 | 0 | 0 | 0 | 0 | 2,268 | 401 | 0 | 0 | 47 | 0 |
| SCH | 39 | 0 | 0 | 0 | 1 | 0 | 6,229 | 1,432 | 0 | 0 | 232 | 0 |
| SCT | 0 | 0 | 0 | 0 | 0 | 0 | 205 | 49 | 0 | 0 | 6 | 1 |
| SIH | 0 | 0 | 0 | 0 | 0 | 0 | 36 | 11 | 0 | 0 | 5 | 0 |
| RRH | 0 | 0 | 0 | 0 | 0 | 0 | 0 | 0 | 0 | 0 | 0 | 0 |
| SNH | 7 | 0 | 0 | 0 | 0 | 0 | 6,905 | 1,614 | 19 | 7 | 162 | 173 |
| SRH | 15 | 0 | 0 | 0 | 0 | 0 | 3,391 | 144 | 0 | 0 | 71 | 0 |
| SSH | 42 | 0 | 0 | 0 | 0 | 0 | 9,464 | 2,172 | 0 | 1 | 174 | 0 |
| STH | 9 | 0 | 0 | 0 | 0 | 0 | 1,794 | 346 | 0 | 0 | 33 | 16 |
| SVH | 28 | 0 | 0 | 0 | 0 | 0 | 11,538 | 2,459 | 93 | 19 | 270 | 207 |
| Total | 465 | 0 | 0 | 0 | 1 | 1 | 139,515 | 26,668 | 568 | 143 | 3,327 | 1,317 |

Note: BCH: Bangkok Chanthaburi Hospital, BCM: Bangkok Chiang Mai Hospital, BCT: Bangkok Hospital China Town, BHH: Bangkok Hatyai Hospital, BHN: Bangkok Hospital Hua-Hin, BHP: Bangkok Hospital Pakchong, BHQ: Bangkok Hospital Head Quarter, BKH: Bangkok Ratchasima Hospital, BKN: Bangkok Hospital Khon Kan, BNH: BNH Hospital, BPD: Bangkok Phrapradaeng Hospital, BPH: Bangkok Pattaya Hospital, BPK: Bangkok Phuket Hospital, BPL: Bangkok Pitsanulok Hospital, BRH: Bangkok Rayong Hospital, BSH: Bangkok Samui Hospital, BSN: Bangkok Sanamchan Hospital, BSR: Bangkok Hospital Surat, BTH: Bangkok Trat Hospital, BUD: Bangkok Udon Hospital, DBK: Deuk Hospital, MPH: Mueng Petch Hospital, NHS: N-Health services, RAH: Royal Angkor International Hospital, RPH: Royal Phnom Penh Hospital, RRH: Royal Rattanak Medical Service, SCH: Samitivej Chonburi Hospital, SIH: Siriroj International Hospital, SNH: Samitivej Srinakarinn Hospital, SRH: Sri-Rayong Hospital, SSH: Samitivej Sriracha Hospital, STH: Samitivej Thonburi Hospital, SVH: Samitivej Hospital,

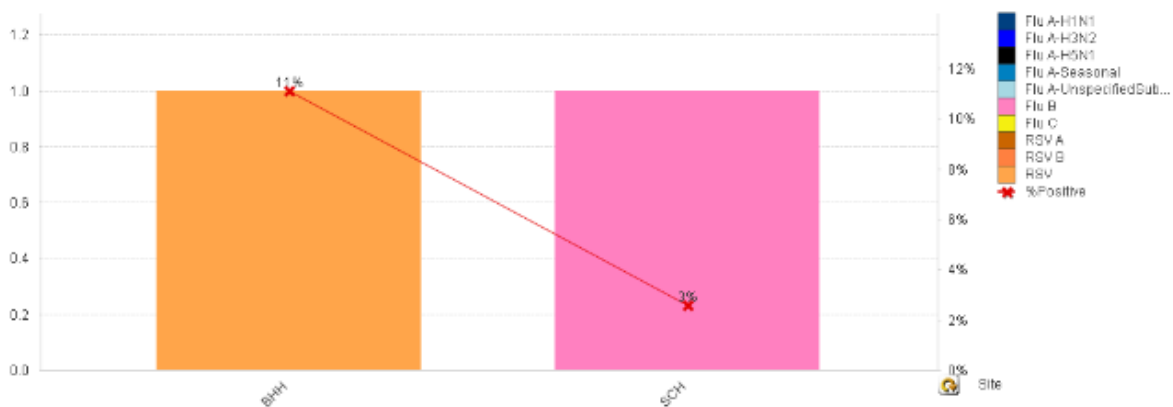


Figure 1 ผลการตรวจหาเชื้อไวรัสไข้หวัดใหญ่ จำแนกตามโรงพยาบาล จากการเฝ้าระวังทางห้องปฏิบัติการ 20 แห่ง จากกลุ่มตัวอย่างผู้ป่วย ILI ในแผนกผู้ป่วยนอกสัปดาห์ที่ 21 ระหว่างวันที่ 18- 24 พฤษภาคม 2563

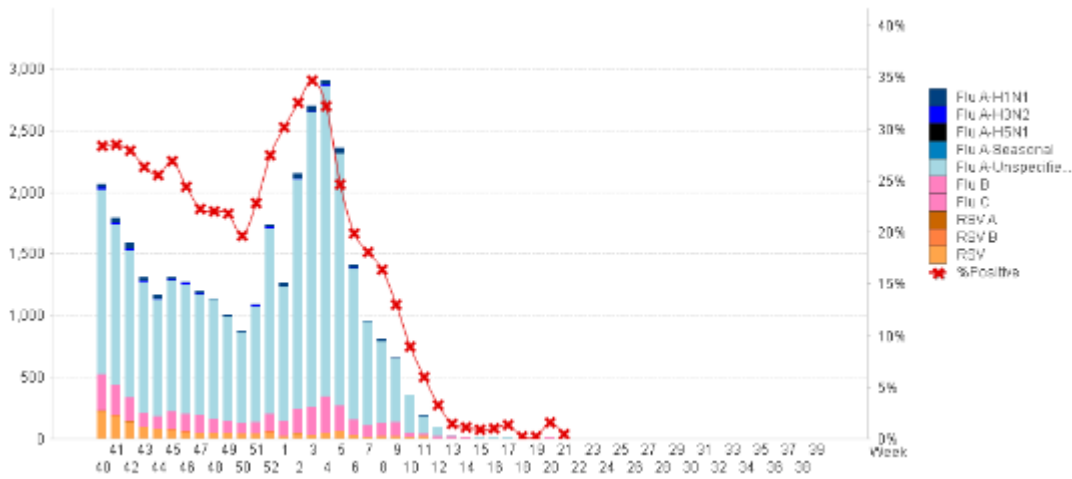


Figure 2 ผลการตรวจหาเชื้อไวรัสไข้หวัดใหญ่ จากการเฝ้าระวังทางห้องปฏิบัติการ 20 แห่ง จากกลุ่มตัวอย่างผู้ป่วย ILI ในแผนกผู้ป่วยนอก สะสม ตั้งแต่ วันที่ 2 ตุลาคม 2560 - 24 พฤษภาคม 2563 (ปี 2560-2561 สัปดาห์ที่ 201740 – 202021)

แหล่งข้อมูล

- 1 <http://www.thainihnic.org/influenza/main.php>
- 2 <http://www.cdc.gov/flu/weekly/>
- 3 http://www.who.int/influenza/gisrs_laboratory/flunet/en/
- 4 http://www.who.int/influenza/gisrs_laboratory/updates/summaryreport/en/