

สถานการณ์การเฝ้าระวังทางห้องปฏิบัติการโรคไข้หวัดใหญ่

โรงพยาบาลในเครือ บริษัทกรุงเทพดุสิตเวชการ จำกัด(มหาชน) สัปดาห์ที่ 18

ระหว่าง 27 เมษายน – 3 พฤษภาคม 2563

หมายเหตุ ข้อมูลทั้งหมดเป็นข้อมูลเบื้องต้น จึงขอให้พิจารณาจนนำข้อมูลไปใช้

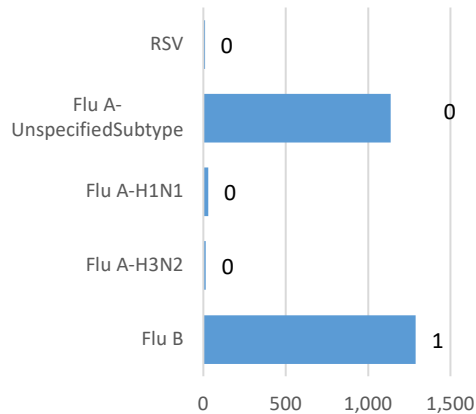
- ในสัปดาห์ที่ 18 พ.ศ. 2563 ศูนย์วิจัยสุขภาพกรุงเทพ ได้รับข้อมูลผลตรวจทางห้องปฏิบัติการ ตัวอย่างสิ่งส่งตรวจ (Nasopharyngeal swab) จำนวน 498 ตัวอย่าง จากการเฝ้าระวังทางห้องปฏิบัติการในเครือ 33 แห่ง ผลการตรวจทางห้องปฏิบัติการ ตรวจพบเชื้อเป็นผลบวกจำนวน 1 ตัวอย่าง คิดเป็นร้อยละ 0.20 %
- โดยพบสารพันธุกรรมไข้หวัดใหญ่ชนิด
 - Influenza A unspecified subtype 0 ตัวอย่าง
 - Influenza A H3N2 0 ตัวอย่าง
 - Influenza A H1N1 0 ตัวอย่าง
 - Influenza B 1 ตัวอย่าง
 - RSV 0 ตัวอย่าง
- การกระจายทางภูมิศาสตร์ : กระจาย
- แนวโน้ม: จำนวนผู้ติดเชื้อลดลงเมื่อเทียบกับสัปดาห์ที่ผ่านมา
- ไข้หวัดใหญ่สายพันธุ์ที่พบมากที่สุด: Influenza A unspecified subtype
- คำแนะนำ: ศูนย์วิจัยสุขภาพกรุงเทพ คาดการณ์ว่าสัปดาห์หน้าจะมีแนวโน้มจำนวนผู้ป่วยเพิ่มขึ้น เนื่องจากเข้าสู่หน้าฝน แนะนำให้ฉีดวัคซีนชนิดสี่สายพันธุ์เพื่อป้องกันไข้หวัดใหญ่ และผู้ป่วยเป็นไข้หวัดควรป้องกันการแพร่กระจายไปสู่ผู้อื่น

สรุป: ข้อมูลแสดงให้เห็นไข้หวัดใหญ่อยังคงกระจายหมุนเวียนในประเทศไทย

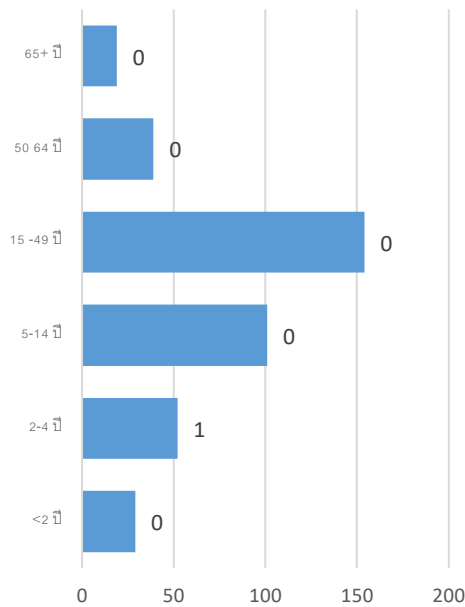
สัปดาห์ที่	ข้อมูล รพ. ในเครือ บริษัท กรุงเทพดุสิตเวชการ จำกัด (มหาชน)			ข้อมูลประเทศไทย		
	Positive	Total # Tested	% Positive	Positive	Total # Tested	% Positive
202014	13	1,129	1.15			
202015	7	767	0.91			
202016	6	602	1.00			
202017	7	536	1.31			
202018	1	498	0.20			

ข้อมูลสัปดาห์ที่ 18 ระหว่างวันที่
27 เมษายน – 3 พฤษภาคม 2563

จำแนกตามเชื้อ



จำแนกตามอายุ

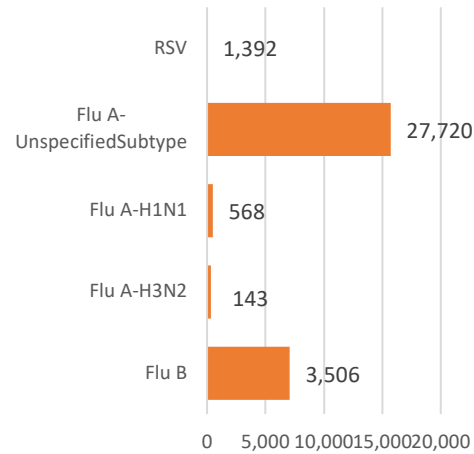


จำแนกตามเพศ

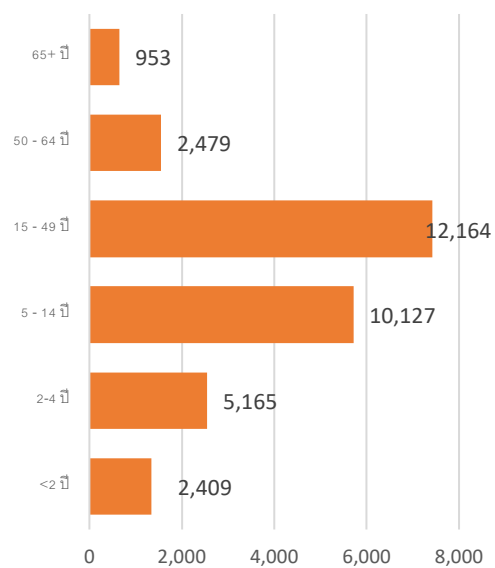
ชาย – 0 หญิง – 1

ข้อมูลสะสมตั้งแต่ 2 ตุลาคม 2560 – 3 พฤษภาคม
2563 (ปี 2560-2561 สัปดาห์ที่ 201740 – 202018)

จำแนกตามเชื้อ



จำแนกตามอายุ



จำแนกตามเพศ

ชาย – 16,358 หญิง – 16,974

รายงานจำนวนตัวอย่างจากผู้ป่วย ILI ในแผนกผู้ป่วยนอกทั้งหมด

ที่ส่งตรวจ และผลการตรวจหาเชื้อไวรัสไข้หวัดใหญ่ประจำสัปดาห์ที่ 18 ระหว่าง วันที่ 27 เมษายน – 3 พฤษภาคม 2563 และ ข้อมูลสะสมสัปดาห์ที่ 201740 – 202018 ระหว่างวันที่ 2 ตุลาคม 2560 – 3 พฤษภาคม 2563 จากกรรพำ ระวังทางห้องปฏิบัติการ 33 แห่ง

Hospital	Influenza positive week 2012018 th						Influenza positive week 201740 th – 2020018 th					
	Tested	A unspecified	H1N1	H3N2	B	RSV	Tested	A unspecified	H1N1	H3N2	B	RSV
BCH	35	0	0	0	0	0	5,240	959	0	0	65	0
BCM	7	0	0	0	0	0	4,323	1,150	0	0	114	213
BCT	0	0	0	0	0	0	0	0	0	0	0	0
BHH	13	0	0	0	0	0	3,452	830	24	10	131	0
BHN	7	0	0	0	0	0	2,471	466	2	4	68	29
BHP	0	0	0	0	0	0	57	57	0	0	0	0
BHQ	23	0	0	0	0	0	5,563	1,328	16	4	143	136
BKH	2	0	0	0	0	0	311	106	0	0	20	0
BKN	15	0	0	0	0	0	3,349	763	0	0	47	150
BNH	19	0	0	0	0	0	5,855	1,369	20	1	141	145
BPD	0	0	0	0	0	0	0	0	0	0	0	0
BPH	30	0	0	0	0	0	9,004	1,868	19	4	214	0
BPK	7	0	0	0	0	0	4,430	969	0	0	230	3
BPL	16	0	0	0	0	0	3,827	662	0	0	92	0
BPR	12	0	0	0	0	0	1,399	287	0	0	9	21
BRH	48	0	0	0	0	0	13,681	446	11	1	268	0
BSH	4	0	0	0	0	0	2,258	436	0	0	126	0
BSN	21	0	0	0	0	0	6,368	1,483	0	0	59	76
BSR	5	0	0	0	0	0	1,689	384	0	0	71	0
BTH	17	0	0	0	0	0	2,507	241	0	0	29	0
BUD	10	0	0	0	0	0	4,099	876	32	0	93	0
DBK	0	0	0	0	0	0	1,816	377	0	0	140	0
MPH	0	0	0	0	0	0	0	0	0	0	0	0
NHS	19	0	0	0	0	0	3,318	49	332	92	47	37
PLD	7	0	0	0	0	0	1,248	272	0	0	15	17
PT1	2	0	0	0	0	0	1,681	464	0	0	38	4

PT2	1	0	0	0	0	0	428	70	0	0	5	25
PT3	23	0	0	0	0	0	7,569	1,993	0	0	136	62
RAH	1	0	0	0	0	0	729	133	0	0	20	0
RPH	14	0	0	0	0	0	2,235	401	0	0	47	0
SCH	30	0	0	0	1	0	6,115	1,432	0	0	231	0
SCT	0	0	0	0	0	0	205	49	0	0	6	1
SIH	0	0	0	0	0	0	36	11	0	0	5	0
RRH	0	0	0	0	0	0	0	0	0	0	0	0
SNH	16	0	0	0	0	0	6,860	1,614	19	7	162	173
SRH	9	0	0	0	0	0	3,336	144	0	0	71	0
SSH	33	0	0	0	0	0	9,338	2,172	0	1	172	0
STH	11	0	0	0	0	0	1,762	346	0	0	33	16
SVH	22	0	0	0	0	0	11,453	2,459	93	19	270	207
Total	479	0	0	0	1	0	138,012	26,666	568	143	3,318	1,315

Note: BCH: Bangkok Chanthaburi Hospital, BCM: Bangkok Chiang Mai Hospital, BCT: Bangkok Hospital China Town, BHH: Bangkok Hatyai Hospital, BHN: Bangkok Hospital Hua-Hin, BHP: Bangkok Hospital Pakchong, BHQ: Bangkok Hospital Head Quarter, BKH: Bangkok Ratchasima Hospital, BKN: Bangkok Hospital Khon Kan, BNH: BNH Hospital, BPD: Bangkok Phrapradaeng Hospital, BPH: Bangkok Pattaya Hospital, BPK: Bangkok Phuket Hospital, BPL: Bangkok Pitsanulok Hospital, BRH: Bangkok Rayong Hospital, BSH: Bangkok Samui Hospital, BSN: Bangkok Sanamchan Hospital, BSR: Bangkok Hospital Surat, BTH: Bangkok Trat Hospital, BUD: Bangkok Udon Hospital, DBK: Deuk Hospital, MPH: Mueng Petch Hospital, NHS: N-Health services, RAH: Royal Angkor International Hospital, RPH: Royal Phnom Penh Hospital, RRH: Royal Rattanak Medical Service, SCH: Samitivej Chonburi Hospital, SIH: Siriroj International Hospital, SNH: Samitivej Srinakarini Hospital, SRH: Sri-Rayong Hospital, SSH: Samitivej Sriracha Hospital, STH: Samitivej Thonburi Hospital, SVH: Samitivej Hospital,

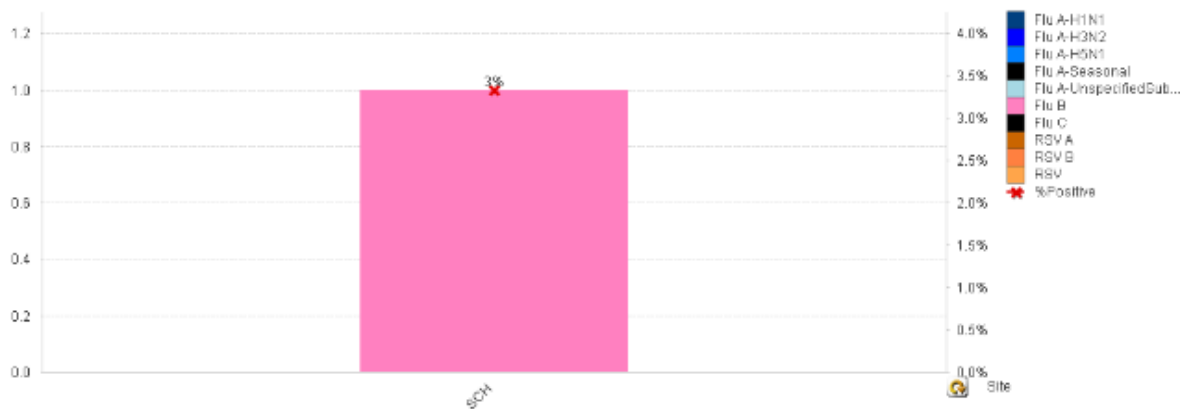


Figure 1 ผลการตรวจหาเชื้อไวรัสไข้หวัดใหญ่ จำแนกตามโรงพยาบาล จากการเฝ้าระวังทางห้องปฏิบัติการ 20 แห่ง จากกลุ่มตัวอย่างผู้ป่วย ILI ในแผนกผู้ป่วยนอกสัปดาห์ที่ 18 ระหว่างวันที่ 27 เมษายน – 3 พฤษภาคม 2563

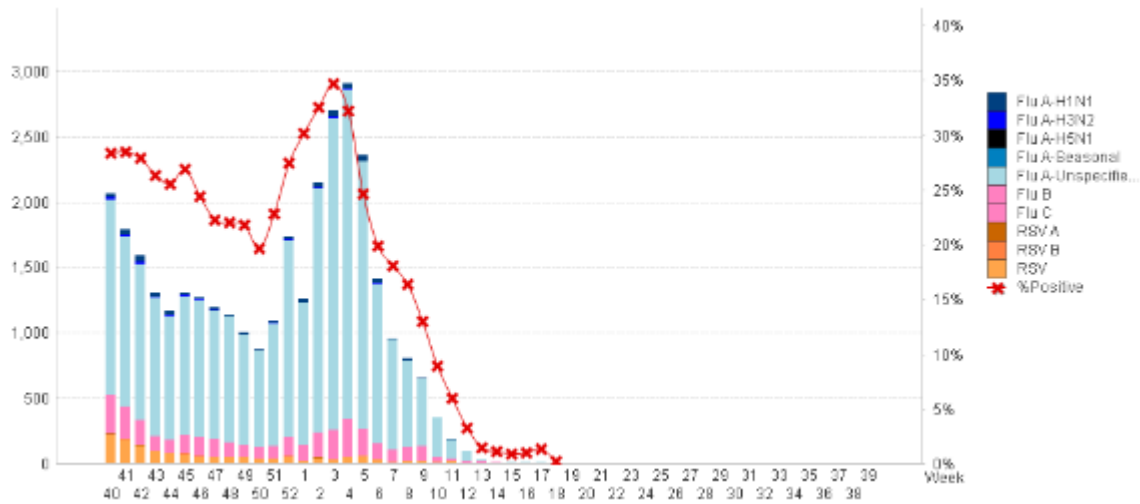


Figure 2 ผลการตรวจหาเชื้อไวรัสไข้หวัดใหญ่ จากการเฝ้าระวังทางห้องปฏิบัติการ 20 แห่ง จากกลุ่มตัวอย่างผู้ป่วย ILI ในแผนกผู้ป่วยนอก สะสม ตั้งแต่ วันที่ 2 ตุลาคม 2560 - 3 พฤษภาคม 2563 (ปี 2560-2561 สัปดาห์ที่ 201740 – 202018)

แหล่งข้อมูล

- 1 <http://www.thainhnic.org/influenza/main.php>
- 2 <http://www.cdc.gov/flu/weekly/>
- 3 http://www.who.int/influenza/gisrs_laboratory/flunet/en/
- 4 http://www.who.int/influenza/gisrs_laboratory/updates/summaryreport/en/