

สถานการณ์การเฝ้าระวังทางห้องปฏิบัติการโรคไข้หวัดใหญ่

โรงพยาบาลในเครือ บริษัทกรุงเทพดุสิตเวชการ จำกัด(มหาชน) สัปดาห์ที่ 14

ระหว่าง 30 มีนาคม – 5 เมษายน 2563

หมายเหตุ ข้อมูลทั้งหมดเป็นข้อมูลเบื้องต้น จึงขอให้พิจารณาจนนำข้อมูลไปใช้

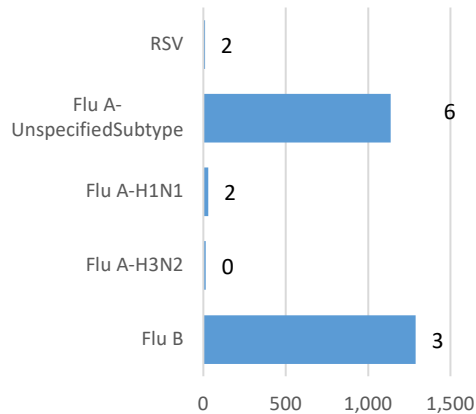
- ในสัปดาห์ที่ 14 พ.ศ. 2563 ศูนย์วิจัยสุขภาพกรุงเทพ ได้รับข้อมูลผลตรวจทางห้องปฏิบัติการ ตัวอย่างสิ่งส่งตรวจ (Nasopharyngeal swab) จำนวน 1,129 ตัวอย่าง จากการเฝ้าระวังทางห้องปฏิบัติการในเครือ 33 แห่ง ผลการตรวจทางห้องปฏิบัติการ ตรวจพบเชื้อเป็นผลบวกจำนวน 13 ตัวอย่าง คิดเป็นร้อยละ 1.15 %
- โดยพบสารพันธุกรรมไข้หวัดใหญ่ชนิด
 - Influenza A unspecified subtype 6 ตัวอย่าง
 - Influenza A H3N2 0 ตัวอย่าง
 - Influenza A H1N1 2 ตัวอย่าง
 - Influenza B 3 ตัวอย่าง
 - RSV 2 ตัวอย่าง
- การกระจายทางภูมิศาสตร์ : กระจาย
- แนวโน้ม: จำนวนผู้ติดเชื้อลดลงเมื่อเทียบกับสัปดาห์ที่ผ่านมา
- ไข้หวัดใหญ่สายพันธุ์ที่พบมากที่สุด: Influenza A unspecified subtype
- คำแนะนำ: ศูนย์วิจัยสุขภาพกรุงเทพ คาดการณ์ว่าสัปดาห์หน้าจะมีแนวโน้มจำนวนผู้ป่วยเพิ่มขึ้น เนื่องจากเข้าสู่หน้าฝน แนะนำให้ฉีดวัคซีนชนิดสี่สายพันธุ์เพื่อป้องกันไข้หวัดใหญ่ และผู้ป่วยเป็นไข้หวัดควรป้องกันการแพร่กระจายไปสู่ผู้อื่น

สรุป: ข้อมูลแสดงให้เห็นไข้หวัดใหญ่มียังคงกระจายหมุนเวียนในประเทศไทย

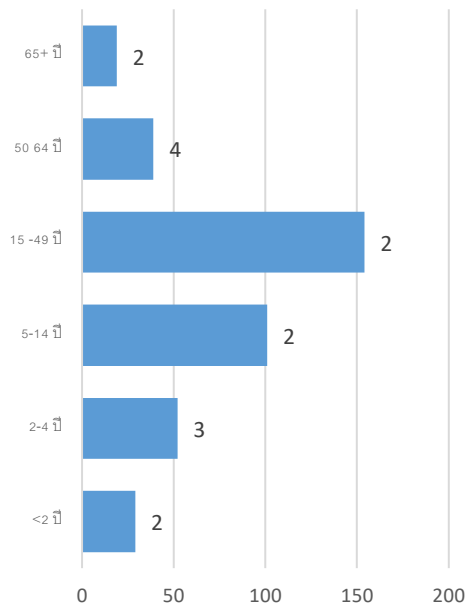
สัปดาห์ที่	ข้อมูล รพ. ในเครือ บริษัท กรุงเทพดุสิตเวชการ จำกัด (มหาชน)			ข้อมูลประเทศไทย		
	Positive	Total # Tested	% Positive	Positive	Total # Tested	% Positive
202010	351	3,917	8.96			
202011	189	3,178	5.95			
202012	92	2,783	3.31			
202013	27	1,862	1.45			
202014	13	1,129	1.15			

ข้อมูลสัปดาห์ที่ 14 ระหว่างวันที่
30 มีนาคม – 5 เมษายน 2563

จำแนกตามเชื้อ



จำแนกตามอายุ

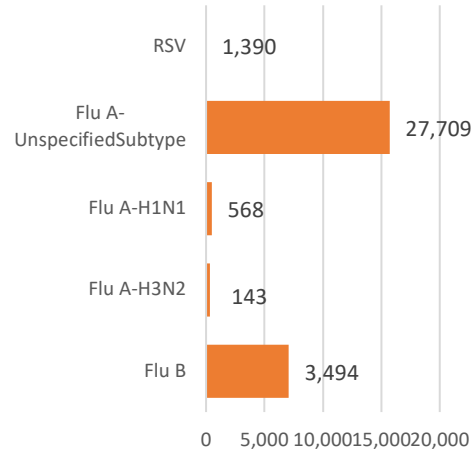


จำแนกตามเพศ

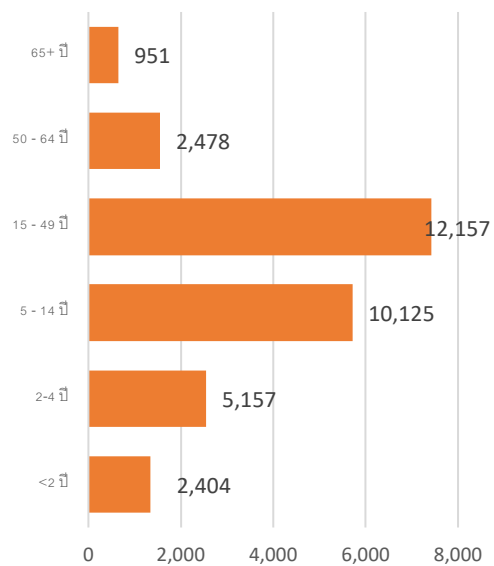
ชาย – 4 หญิง – 9

ข้อมูลสะสมตั้งแต่ 2 ตุลาคม 2560 – 5 เมษายน
2563 (ปี 2560-2561 สัปดาห์ที่ 201740 – 202014)

จำแนกตามเชื้อ



จำแนกตามอายุ



จำแนกตามเพศ

ชาย – 16,345 หญิง – 16,962

รายงานจำนวนตัวอย่างจากผู้ป่วย ILI ในแผนกผู้ป่วยนอกทั้งหมด

ที่ส่งตรวจ และผลการตรวจหาเชื้อไวรัสไข้หวัดใหญ่ประจำสัปดาห์ที่ 14 ระหว่าง วันที่ 30 มีนาคม – 5 เมษายน 2563 และ ข้อมูลสะสมสัปดาห์ที่ 201740 – 2020014 ระหว่างวันที่ 2 ตุลาคม 2560 – 5 เมษายน 2563 จากการเฝ้าระวังทางห้องปฏิบัติการ 33 แห่ง

Hospital	Influenza positive week 2012014 th						Influenza positive week 201740 th – 2020014 th					
	Tested	A unspecified	H1N1	H3N2	B	RSV	Tested	A unspecified	H1N1	H3N2	B	RSV
BCH	57	0	0	0	0	0	5,104	958	0	0	65	0
BCM	16	0	0	0	0	0	4,292	1,150	0	0	114	213
BCT	0	0	0	0	0	0	0	0	0	0	0	0
BHH	22	1	1	0	0	0	3,399	827	24	10	131	0
BHN	14	0	0	0	0	0	2,431	466	2	4	67	29
BHP	0	0	0	0	0	0	57	57	0	0	0	0
BHQ	56	1	0	0	0	0	5,451	1,328	16	4	143	136
BKH	3	0	0	0	1	0	307	106	0	0	20	0
BKN	28	1	0	0	0	1	3,292	763	0	0	47	150
BNH	17	0	0	0	0	0	5,783	1,369	20	1	141	145
BPD	0	0	0	0	0	0	0	0	0	0	0	0
BPH	114	0	0	0	0	0	8,824	1,867	19	4	213	0
BPK	19	0	0	0	0	0	4,388	969	0	0	230	3
BPL	30	0	0	0	0	0	3,771	662	0	0	92	0
BPR	10	0	0	0	0	0	1,359	287	0	0	9	21
BRH	108	0	0	0	1	0	13,454	446	11	1	268	0
BSH	16	0	0	0	0	0	2,243	436	0	0	126	0
BSN	41	0	0	0	0	0	6,286	1,483	0	0	59	76
BSR	5	0	0	0	0	0	1,672	384	0	0	70	0
BTH	27	0	0	0	0	0	2,420	241	0	0	29	0
BUD	27	0	0	0	0	0	4,027	876	32	0	93	0
DBK	0	0	0	0	0	0	1,816	377	0	0	140	0
MPH	0	0	0	0	0	0	0	0	0	0	0	0
NHS	46	0	1	0	0	0	3,227	49	332	92	47	36
PLD	14	0	0	0	0	0	1,216	272	0	0	15	17
PT1	1	0	0	0	0	0	1,649	461	0	0	38	3

PT2	3	0	0	0	0	0	424	70	0	0	5	25
PT3	35	0	0	0	0	0	7,491	1,993	0	0	136	62
RAH	2	0	0	0	0	0	723	133	0	0	20	0
RPH	24	0	0	0	0	0	2,180	401	0	0	47	0
SCH	66	0	0	0	1	0	5,912	1,429	0	0	223	0
SCT	0	0	0	0	0	0	204	49	0	0	6	1
SIH	0	0	0	0	0	0	36	11	0	0	5	0
RRH	0	0	0	0	0	0	0	0	0	0	0	0
SNH	43	0	0	0	0	0	6,782	1,614	19	7	162	173
SRH	20	0	0	0	0	0	3,283	144	0	0	71	0
SSH	101	1	0	0	0	0	9,175	2,172	0	1	171	0
STH	12	0	0	0	0	0	1,716	346	0	0	33	16
SVH	62	0	0	0	0	0	11,331	2,459	93	19	270	207
Total	1,039	4	2	0	3	1	135,725	26,655	568	143	3,306	1,313

Note: BCH: Bangkok Chanthaburi Hospital, BCM: Bangkok Chiang Mai Hospital, BCT: Bangkok Hospital China Town, BHH: Bangkok Hatyai Hospital, BHN: Bangkok Hospital Hua-Hin, BHP: Bangkok Hospital Pakchong, BHQ: Bangkok Hospital Head Quarter, BKH: Bangkok Ratchasima Hospital, BKN: Bangkok Hospital Khon Kan, BNH: BNH Hospital, BPD: Bangkok Phrapradaeng Hospital, BPH: Bangkok Pattaya Hospital, BPK: Bangkok Phuket Hospital, BPL: Bangkok Pitsanulok Hospital, BRH: Bangkok Rayong Hospital, BSH: Bangkok Samui Hospital, BSN: Bangkok Sanamchan Hospital, BSR: Bangkok Hospital Surat, BTH: Bangkok Trat Hospital, BUD: Bangkok Udon Hospital, DBK: Deuk Hospital, MPH: Mueng Petch Hospital, NHS: N-Health services, RAH: Royal Angkor International Hospital, RPH: Royal Phnom Penh Hospital, RRH: Royal Rattanak Medical Service, SCH: Samitivej Chonburi Hospital, SIH: Siriroj International Hospital, SNH: Samitivej Srinakarinn Hospital, SRH: Sri-Rayong Hospital, SSH: Samitivej Sriracha Hospital, STH: Samitivej Thonburi Hospital, SVH: Samitivej Hospital,

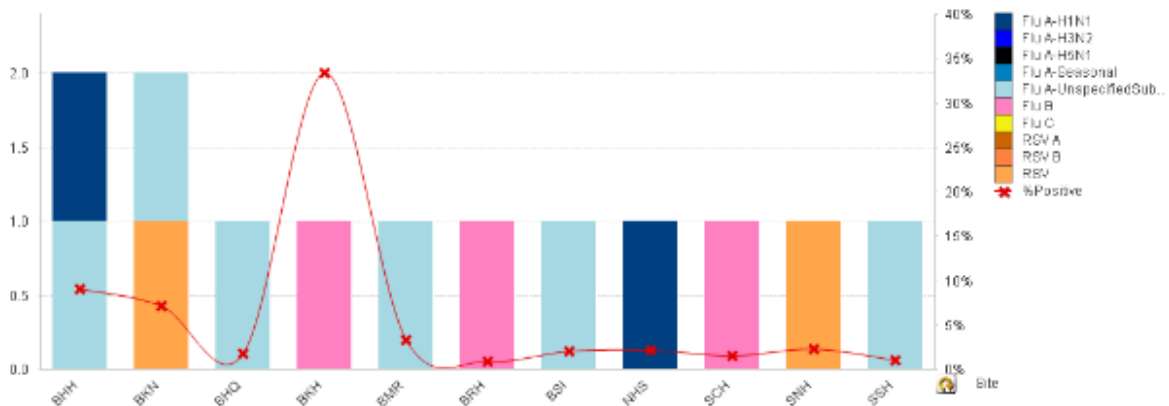


Figure 1 ผลการตรวจหาเชื้อไวรัสไข้หวัดใหญ่ จำแนกตามโรงพยาบาล จากการเฝ้าระวังทางห้องปฏิบัติการ 20 แห่ง จากกลุ่มตัวอย่างผู้ป่วย ILI ในแผนกผู้ป่วยนอกสัปดาห์ที่ 14 ระหว่างวันที่ 30 มีนาคม – 5 เมษายน 256

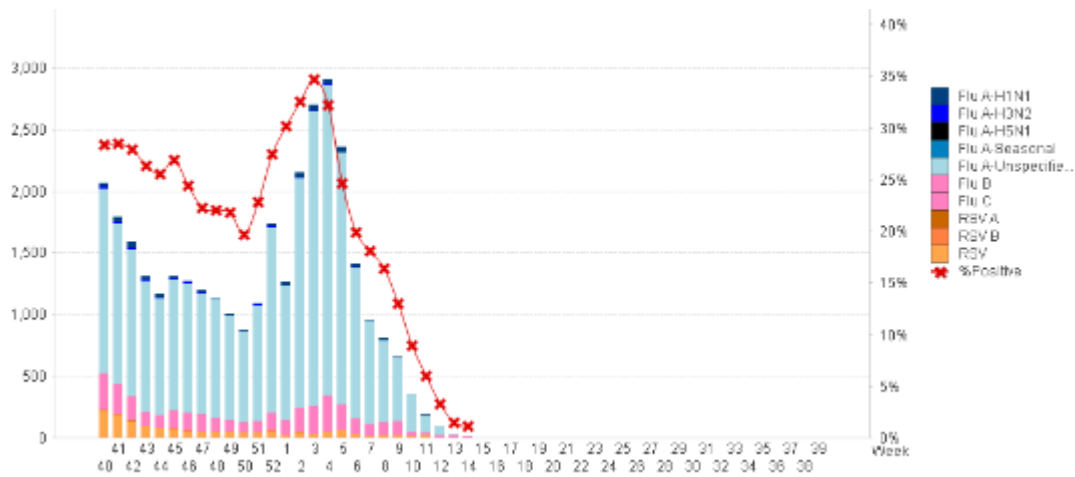


Figure 2 ผลการตรวจหาเชื้อไวรัสไข้หวัดใหญ่ จากการเฝ้าระวังทางห้องปฏิบัติการ 20 แห่ง จากกลุ่มตัวอย่างผู้ป่วย ILI ในแผนกผู้ป่วยนอก สะสม ตั้งแต่ วันที่ 2 ตุลาคม 2560 - 5 เมษายน 2563 (ปี 2560-2561 สัปดาห์ที่ 201740 – 202014)

แหล่งข้อมูล

- 1 <http://www.thainhnic.org/influenza/main.php>
- 2 <http://www.cdc.gov/flu/weekly/>
- 3 http://www.who.int/influenza/gisrs_laboratory/flunet/en/
- 4 http://www.who.int/influenza/gisrs_laboratory/updates/summaryreport/en/