

## สถานการณ์การเฝ้าระวังทางห้องปฏิบัติการโรคไข้หวัดใหญ่

โรงพยาบาลในเครือ บริษัทกรุงเทพดุสิตเวชการ จำกัด(มหาชน) สัปดาห์ที่ 13

ระหว่าง 23 – 29 มีนาคม 2563

หมายเหตุ ข้อมูลทั้งหมดเป็นข้อมูลเบื้องต้น จึงขอให้พิจารณาก่อนนำข้อมูลไปใช้

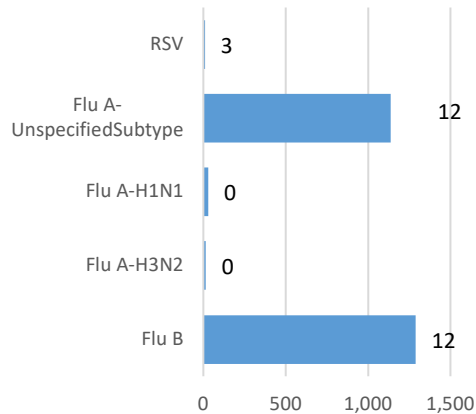
- ในสัปดาห์ที่ 13 พ.ศ. 2563 ศูนย์วิจัยสุขภาพกรุงเทพ ได้รับข้อมูลผลตรวจทางห้องปฏิบัติการ ตัวอย่างสิ่งส่งตรวจ (Nasopharyngeal swab) จำนวน 1,862 ตัวอย่าง จากการเฝ้าระวังทางห้องปฏิบัติการในเครือ 33 แห่ง ผลการตรวจทางห้องปฏิบัติการ ตรวจพบเชื้อเป็นผลบวกจำนวน 27 ตัวอย่าง คิดเป็นร้อยละ 1.45 %
- โดยพบสารพันธุกรรมไข้หวัดใหญ่ชนิด
  - Influenza A unspecified subtype 12 ตัวอย่าง
  - Influenza A H3N2 0 ตัวอย่าง
  - Influenza A H1N1 0 ตัวอย่าง
  - Influenza B 12 ตัวอย่าง
  - RSV 0 ตัวอย่าง
- การกระจายทางภูมิศาสตร์ : กระจาย
- แนวโน้ม: จำนวนผู้ติดเชื้อลดลงเมื่อเทียบกับสัปดาห์ที่ผ่านมา
- ไข้หวัดใหญ่สายพันธุ์ที่พบมากที่สุด: Influenza A unspecified subtype
- คำแนะนำ: ศูนย์วิจัยสุขภาพกรุงเทพ คาดการณ์ว่าสัปดาห์หน้าจะมีแนวโน้มจำนวนผู้ป่วยเพิ่มขึ้น เนื่องจากเข้าสู่หน้าฝน แนะนำให้ฉีดวัคซีนชนิดสี่สายพันธุ์เพื่อป้องกันไข้หวัดใหญ่ และผู้ป่วยเป็นไข้หวัดควรป้องกันการแพร่กระจายไปสู่ผู้อื่น

สรุป: ข้อมูลแสดงให้เห็นไข้หวัดใหญ่ยังคงกระจายหมุนเวียนในประเทศไทย

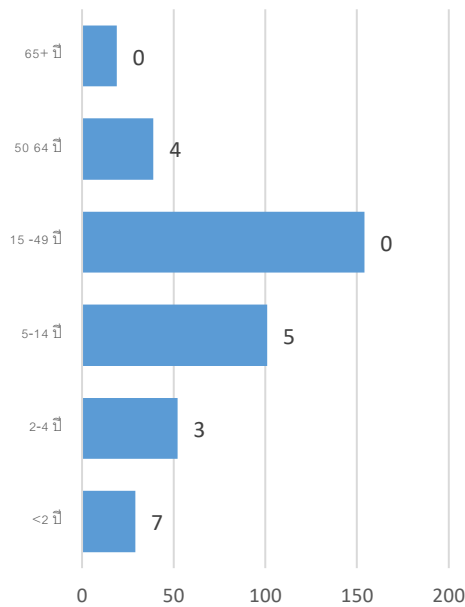
สัปดาห์ที่	ข้อมูล รพ. ในเครือ บริษัท กรุงเทพดุสิตเวชการ จำกัด (มหาชน)			ข้อมูลประเทศไทย		
	Positive	Total # Tested	% Positive	Positive	Total # Tested	% Positive
202009	655	5,030	13.02			
202010	351	3,917	8.96			
202011	189	3,178	5.95			
202012	92	2,783	3.31			
202013	27	1,862	1.45			

ข้อมูลสัปดาห์ที่ 13 ระหว่างวันที่  
23 – 29 มีนาคม 2563

จำแนกตามเชื้อ



จำแนกตามอายุ

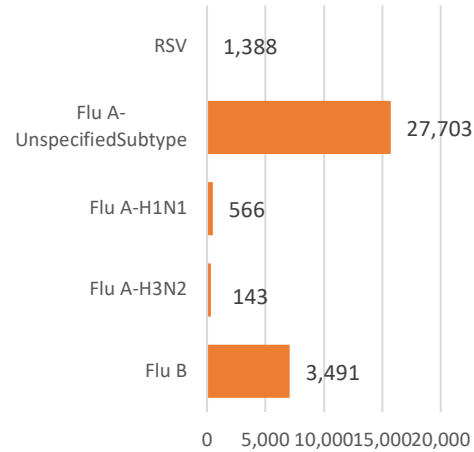


จำแนกตามเพศ

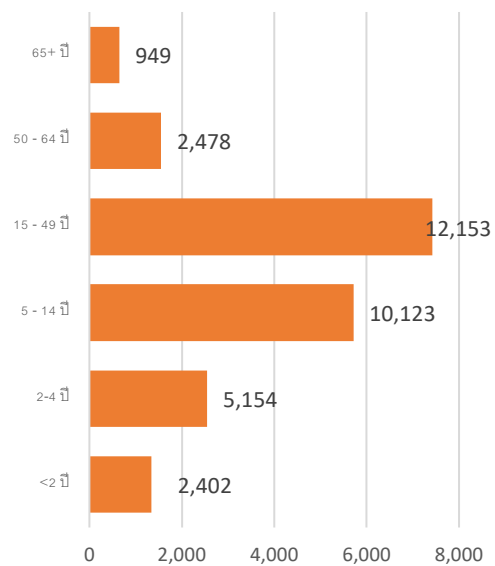
ชาย – 13 หญิง – 14

ข้อมูลสะสมตั้งแต่ 2 ตุลาคม 2560 – 29 มีนาคม  
2563 (ปี 2560-2561 สัปดาห์ที่ 201740 – 202013)

จำแนกตามเชื้อ



จำแนกตามอายุ



จำแนกตามเพศ

ชาย – 16,341 หญิง – 16,953

## รายงานจำนวนตัวอย่างจากผู้ป่วย ILI ในแผนกผู้ป่วยนอกทั้งหมด

ที่ส่งตรวจ และผลการตรวจหาเชื้อไวรัสไข้หวัดใหญ่ประจำสัปดาห์ที่ 13 ระหว่าง วันที่ 23 – 29 มีนาคม 2563 และ ข้อมูลสะสมสัปดาห์ที่ 201740 – 202013 ระหว่างวันที่ 2 ตุลาคม 2560 – 29 มีนาคม 2563 จากการเฝ้าระวังทาง ห้องปฏิบัติการ 33 แห่ง

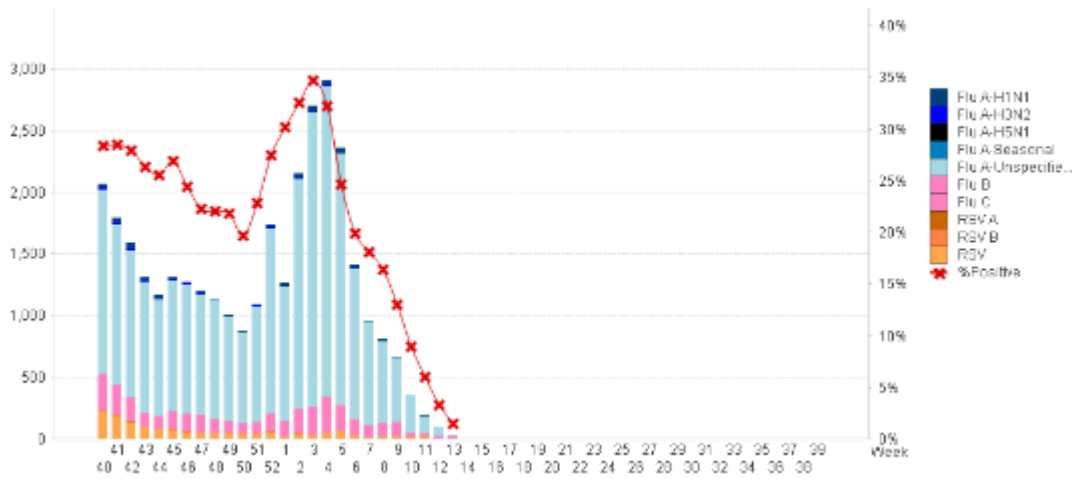
Hospital	Influenza positive week 2012013 <sup>th</sup>						Influenza positive week 201740 <sup>th</sup> – 2020013 <sup>th</sup>					
	Tested	A unspecified	H1N1	H3N2	B	RSV	Tested	A unspecified	H1N1	H3N2	B	RSV
BCH	76	2	0	0	2	0	5,047	958	0	0	65	0
BCM	36	0	0	0	0	0	4,276	1,150	0	0	114	213
BCT	0	0	0	0	0	0	0	0	0	0	0	0
BHH	26	1	0	0	0	0	3,377	826	23	10	131	0
BHN	27	1	0	0	0	0	2,417	466	2	4	67	29
BHP	0	0	0	0	0	0	57	57	0	0	0	0
BHQ	115	0	0	0	0	0	5,395	1,327	16	4	143	136
BKH	5	0	0	0	0	0	304	106	0	0	19	0
BKN	46	1	0	0	0	1	3,264	762	0	0	47	149
BNH	37	0	0	0	0	0	5,766	1,369	20	1	141	145
BPD	0	0	0	0	0	0	0	0	0	0	0	0
BPH	130	0	0	0	2	0	8,710	1,867	19	4	213	0
BPK	50	0	0	0	1	2	4,369	969	0	0	230	3
BPL	61	2	0	0	0	0	3,741	662	0	0	92	0
BPR	17	0	0	0	0	0	1,349	287	0	0	9	21
BRH	158	0	0	0	0	0	13,346	446	11	1	267	0
BSH	19	0	0	0	1	0	2,227	436	0	0	126	0
BSN	88	1	0	0	0	0	6,245	1,483	0	0	59	76
BSR	13	1	0	0	1	0	1,667	384	0	0	70	0
BTH	48	0	0	0	0	0	2,393	241	0	0	29	0
BUD	40	1	0	0	0	0	4,000	876	32	0	93	0
DBK	4	0	0	0	0	0	1,816	377	0	0	140	0
MPH	0	0	0	0	0	0	0	0	0	0	0	0
NHS	66	0	0	0	0	0	3,181	49	331	92	47	36
PLD	42	1	0	0	0	0	1,202	272	0	0	15	17
PT1	11	0	0	0	0	0	1,648	461	0	0	38	3

PT2	1	0	0	0	0	0	421	70	0	0	5	25
PT3	65	0	0	0	0	0	7,456	1,993	0	0	136	62
RAH	4	0	0	0	0	0	721	133	0	0	20	0
RPH	29	1	0	0	0	0	2,156	401	0	0	47	0
SCH	103	0	0	0	2	0	5,847	1,429	0	0	222	0
SCT	3	0	0	0	0	0	204	49	0	0	6	1
SIH	0	0	0	0	0	0	36	11	0	0	5	0
RRH	0	0	0	0	0	0	0	0	0	0	0	0
SNH	80	0	0	0	0	0	6,740	1,614	19	7	162	172
SRH	47	0	0	0	0	0	3,263	144	0	0	71	0
SSH	121	0	0	0	1	0	9,074	2,171	0	1	171	0
STH	16	0	0	0	0	0	1,704	346	0	0	33	16
SVH	113	0	0	0	0	2	11,269	2,459	93	19	270	207
<b>Total</b>	<b>1,697</b>	<b>12</b>	<b>0</b>	<b>0</b>	<b>10</b>	<b>5</b>	<b>134,688</b>	<b>26,651</b>	<b>566</b>	<b>143</b>	<b>3,303</b>	<b>1,311</b>

Note: BCH: Bangkok Chanthaburi Hospital, BCM: Bangkok Chiang Mai Hospital, BCT: Bangkok Hospital China Town, BHH: Bangkok Hatyai Hospital, BHN: Bangkok Hospital Hua-Hin, BHP: Bangkok Hospital Pakchong, BHQ: Bangkok Hospital Head Quarter, BKH: Bangkok Ratchasima Hospital, BKN: Bangkok Hospital Khon Kan, BNH: BNH Hospital, BPD: Bangkok Phrapradaeng Hospital, BPH: Bangkok Pattaya Hospital, BPK: Bangkok Phuket Hospital, BPL: Bangkok Pitsanulok Hospital, BRH: Bangkok Rayong Hospital, BSH: Bangkok Samui Hospital, BSN: Bangkok Sanamchan Hospital, BSR: Bangkok Hospital Surat, BTH: Bangkok Trat Hospital, BUD: Bangkok Udon Hospital, DBK: Deuk Hospital, MPH: Mueng Petch Hospital, NHS: N-Health services, RAH: Royal Angkor International Hospital, RPH: Royal Phnom Penh Hospital, RRH: Royal Rattanak Medical Service, SCH: Samitivej Chonburi Hospital, SIH: Siriroj International Hospital, SNH: Samitivej Srinakarini Hospital, SRH: Sri-Rayong Hospital, SSH: Samitivej Sriracha Hospital, STH: Samitivej Thonburi Hospital, SVH: Samitivej Hospital,



Figure 1 ผลการตรวจหาเชื้อไวรัสไข้หวัดใหญ่ จำแนกตามโรงพยาบาล จากการเฝ้าระวังทางห้องปฏิบัติการ 20 แห่ง จากกลุ่มตัวอย่างผู้ป่วย ILI ในแผนกผู้ป่วยนอกสัปดาห์ที่ 13 ระหว่างวันที่ 23 - 29 มีนาคม 256



**Figure 2** ผลการตรวจหาเชื้อไวรัสไข้หวัดใหญ่ จากการเฝ้าระวังทางห้องปฏิบัติการ 20 แห่ง จากกลุ่มตัวอย่างผู้ป่วย ILI ในแผนกผู้ป่วยนอก สะสม ตั้งแต่ วันที่ 2 ตุลาคม 2560 - 29 มีนาคม 2563 (ปี 2560-2561 สัปดาห์ที่ 201740 – 202013)

#### แหล่งข้อมูล

- 1 <http://www.thainhnic.org/influenza/main.php>
- 2 <http://www.cdc.gov/flu/weekly/>
- 3 [http://www.who.int/influenza/gisrs\\_laboratory/flunet/en/](http://www.who.int/influenza/gisrs_laboratory/flunet/en/)
- 4 [http://www.who.int/influenza/gisrs\\_laboratory/updates/summaryreport/en/](http://www.who.int/influenza/gisrs_laboratory/updates/summaryreport/en/)