

สถานการณ์การเฝ้าระวังทางห้องปฏิบัติการโรคไข้หวัดใหญ่

โรงพยาบาลในเครือ บริษัทกรุงเทพดุสิตเวชการ จำกัด(มหาชน) สัปดาห์ที่ 12

ระหว่าง 16 – 22 มีนาคม 2563

หมายเหตุ ข้อมูลทั้งหมดเป็นข้อมูลเบื้องต้น จึงขอให้พิจารณาก่อนนำข้อมูลไปใช้

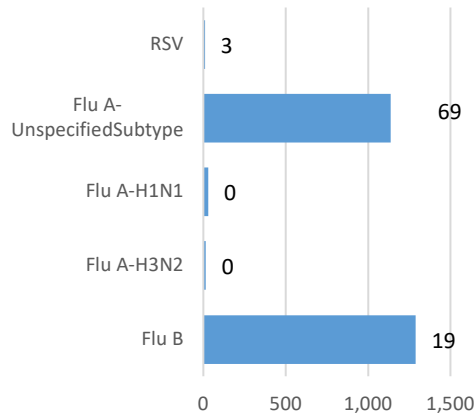
- ในสัปดาห์ที่ 12 พ.ศ. 2563 ศูนย์วิจัยสุขภาพกรุงเทพ ได้รับข้อมูลผลตรวจทางห้องปฏิบัติการ ตัวอย่างสิ่งส่งตรวจ (Nasopharyngeal swab) จำนวน 2,783 ตัวอย่าง จากการเฝ้าระวังทางห้องปฏิบัติการในเครือ 33 แห่ง ผลการตรวจทางห้องปฏิบัติการ ตรวจพบเชื้อเป็นผลบวกจำนวน 92 ตัวอย่าง คิดเป็นร้อยละ 3.31 %
- โดยพบสารพันธุกรรมไข้หวัดใหญ่ชนิด
 - Influenza A unspecified subtype 69 ตัวอย่าง
 - Influenza A H3N2 0 ตัวอย่าง
 - Influenza A H1N1 0 ตัวอย่าง
 - Influenza B 19 ตัวอย่าง
 - RSV 3 ตัวอย่าง
- การกระจายทางภูมิศาสตร์ : กระจาย
- แนวโน้ม: จำนวนผู้ติดเชื้อลดลงเมื่อเทียบกับสัปดาห์ที่ผ่านมา
- ไข้หวัดใหญ่สายพันธุ์ที่พบมากที่สุด: Influenza A unspecified subtype
- คำแนะนำ: ศูนย์วิจัยสุขภาพกรุงเทพ คาดการณ์ว่าสัปดาห์หน้าจะมีแนวโน้มจำนวนผู้ป่วยเพิ่มขึ้น เนื่องจากเข้าสู่หน้าฝน แนะนำให้ฉีดวัคซีนชนิดสี่สายพันธุ์เพื่อป้องกันไข้หวัดใหญ่ และผู้ป่วยเป็นไข้หวัดควรป้องกันการแพร่กระจายไปสู่ผู้อื่น

สรุป: ข้อมูลแสดงให้เห็นไข้หวัดใหญ่อยังคงกระจายหมุนเวียนในประเทศไทย

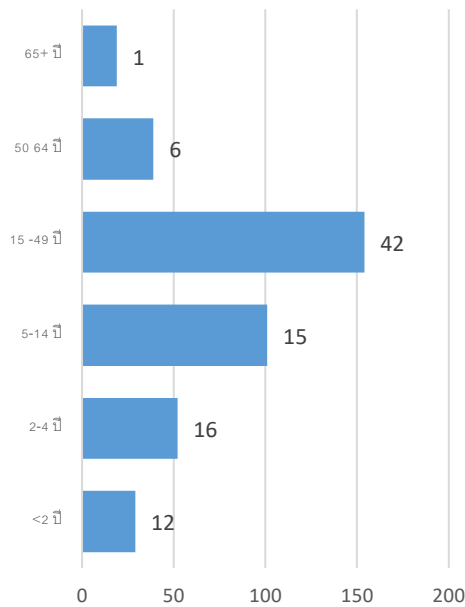
สัปดาห์ที่	ข้อมูล รพ. ในเครือ บริษัท กรุงเทพดุสิตเวชการ จำกัด (มหาชน)			ข้อมูลประเทศไทย		
	Positive	Total # Tested	% Positive	Positive	Total # Tested	% Positive
202008	801	4,898	16.35			
202009	655	5,030	13.02			
202010	351	3,917	8.96			
202011	189	3,178	5.95			
202012	92	2,783	3.31			

ข้อมูลสัปดาห์ที่ 12 ระหว่างวันที่
16 – 22 มีนาคม 2563

จำแนกตามเชื้อ



จำแนกตามอายุ

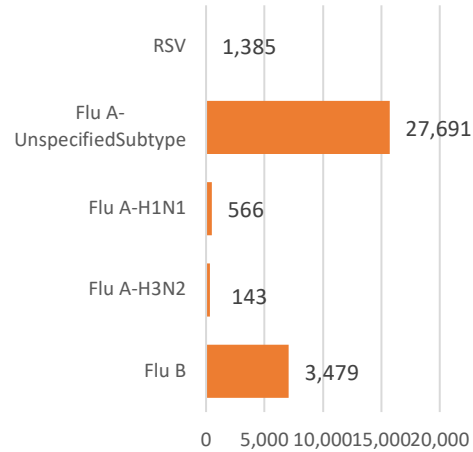


จำแนกตามเพศ

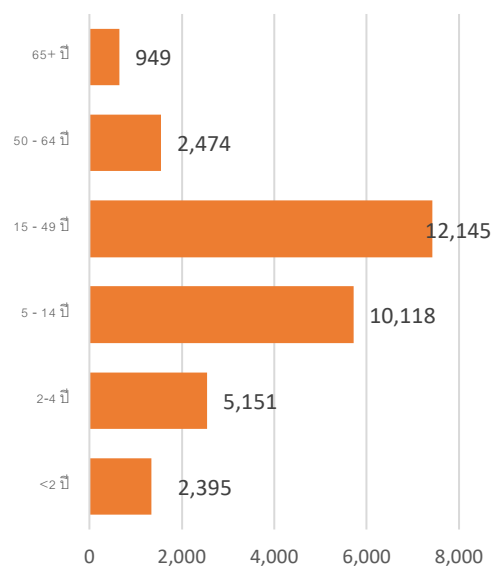
ชาย – 44 หญิง – 48

ข้อมูลสะสมตั้งแต่ 2 ตุลาคม 2560 – 22 มีนาคม
2563 (ปี 2560-2561 สัปดาห์ที่ 201740 – 202012)

จำแนกตามเชื้อ



จำแนกตามอายุ



จำแนกตามเพศ

ชาย – 16,328 หญิง – 16,939

รายงานจำนวนตัวอย่างจากผู้ป่วย ILI ในแผนกผู้ป่วยนอกทั้งหมด

ที่ส่งตรวจ และผลการตรวจหาเชื้อไวรัสไข้หวัดใหญ่ประจำสัปดาห์ที่ 12 ระหว่าง วันที่ 16 – 22 มีนาคม 2563 และ ข้อมูลสะสมสัปดาห์ที่ 201740 – 202012 ระหว่างวันที่ 2 ตุลาคม 2560 – 22 มีนาคม 2563 จากการเฝ้าระวังทาง ห้องปฏิบัติการ 33 แห่ง

Hospital	Influenza positive week 2012012 th						Influenza positive week 201740 th – 2020012 th					
	Tested	A unspecified	H1N1	H3N2	B	RSV	Tested	A unspecified	H1N1	H3N2	B	RSV
BCH	113	4	0	0	1	0	4,971	956	0	0	63	0
BCM	44	0	0	0	0	0	4,240	1,150	0	0	114	213
BCT	0	0	0	0	0	0	0	0	0	0	0	0
BHH	74	1	0	0	4	0	3,351	825	23	10	131	0
BHN	49	1	0	0	2	0	2,390	465	2	4	67	29
BHP	3	3	0	0	0	0	57	57	0	0	0	0
BHQ	113	0	0	0	2	0	5,280	1,327	16	4	143	136
BKH	5	0	0	0	1	0	299	106	0	0	19	0
BKN	53	2	0	0	0	0	3,218	761	0	0	47	148
BNH	89	2	0	0	0	0	5,729	1,369	20	1	141	145
BPD	0	0	0	0	0	0	0	0	0	0	0	0
BPH	185	12	0	0	1	0	8,580	1,867	19	4	211	0
BPK	69	0	0	0	0	0	4,319	969	0	0	229	3
BPL	91	2	0	0	0	0	3,681	660	0	0	92	0
BPR	41	0	0	0	0	1	1,332	287	0	0	9	21
BRH	196	2	0	0	0	0	13,188	446	11	1	267	0
BSH	44	2	0	0	1	0	2,208	436	0	0	125	0
BSN	135	4	0	0	0	0	6,157	1,482	0	0	59	76
BSR	25	1	0	0	1	0	1,654	383	0	0	69	0
BTH	75	0	0	0	0	0	2,345	241	0	0	29	0
BUD	71	3	0	0	0	0	3,960	875	32	0	93	0
DBK	26	0	0	0	0	0	1,812	377	0	0	140	0
MPH	0	0	0	0	0	0	0	0	0	0	0	0
NHS	99	0	0	0	1	0	3,115	49	331	92	47	36
PLD	86	0	0	0	0	0	1,160	271	0	0	15	17
PT1	23	0	0	0	0	0	1,637	461	0	0	38	3

PT2	0	0	0	0	0	0	420	70	0	0	5	25
PT3	128	3	0	0	0	1	7,391	1,993	0	0	136	62
RAH	4	0	0	0	0	0	717	133	0	0	20	0
RPH	46	0	0	0	2	0	2,127	400	0	0	47	0
SCH	136	7	0	0	1	0	5,744	1,429	0	0	220	0
SCT	5	0	0	0	0	0	201	49	0	0	6	1
SIH	0	0	0	0	0	0	36	11	0	0	5	0
RRH	0	0	0	0	0	0	0	0	0	0	0	0
SNH	94	5	0	0	0	0	6,661	1,614	19	7	162	172
SRH	55	0	0	0	0	0	3,216	144	0	0	71	0
SSH	176	10	0	0	1	0	8,954	2,171	0	1	170	0
STH	44	1	0	0	0	0	1,688	346	0	0	33	16
SVH	179	0	0	0	0	1	11,156	2,459	93	19	270	205
Total	2,576	65	0	0	18	3	132,994	26,639	566	143	3,293	1,308

Note: BCH: Bangkok Chanthaburi Hospital, BCM: Bangkok Chiang Mai Hospital, BCT: Bangkok Hospital China Town, BHH: Bangkok Hatyai Hospital, BHN: Bangkok Hospital Hua-Hin, BHP: Bangkok Hospital Pakchong, BHQ: Bangkok Hospital Head Quarter, BKH: Bangkok Ratchasima Hospital, BKN: Bangkok Hospital Khon Kan, BNH: BNH Hospital, BPD: Bangkok Phrapradaeng Hospital, BPH: Bangkok Pattaya Hospital, BPK: Bangkok Phuket Hospital, BPL: Bangkok Pitsanulok Hospital, BRH: Bangkok Rayong Hospital, BSH: Bangkok Samui Hospital, BSN: Bangkok Sanamchan Hospital, BSR: Bangkok Hospital Surat, BTH: Bangkok Trat Hospital, BUD: Bangkok Udon Hospital, DBK: Deuk Hospital, MPH: Mueng Petch Hospital, NHS: N-Health services, RAH: Royal Angkor International Hospital, RPH: Royal Phnom Penh Hospital, RRH: Royal Rattanak Medical Service, SCH: Samitivej Chonburi Hospital, SIH: Siriroj International Hospital, SNH: Samitivej Srinakarinn Hospital, SRH: Sri-Rayong Hospital, SSH: Samitivej Sriracha Hospital, STH: Samitivej Thonburi Hospital, SVH: Samitivej Hospital,

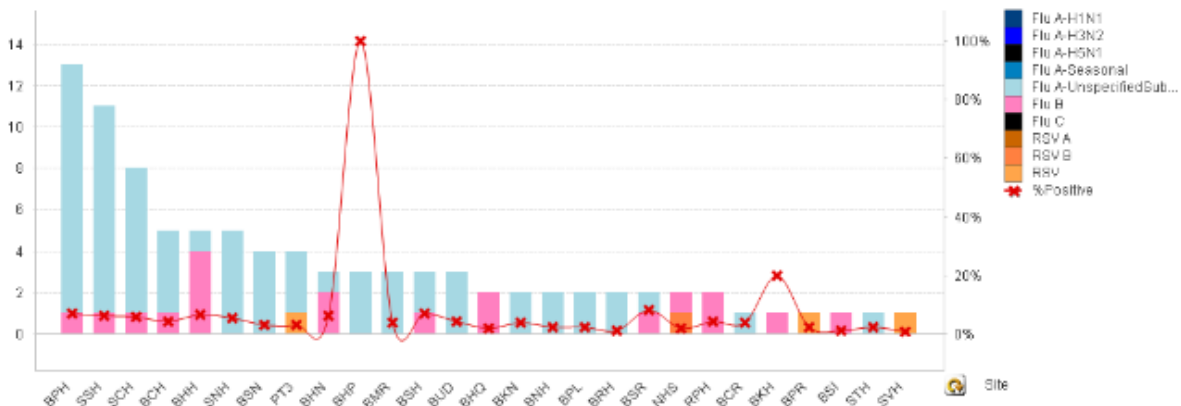


Figure 1 ผลการตรวจหาเชื้อไวรัสไข้หวัดใหญ่ จำแนกตามโรงพยาบาล จากการเฝ้าระวังทางห้องปฏิบัติการ 20 แห่ง จากกลุ่มตัวอย่างผู้ป่วย ILI ในแผนกผู้ป่วยนอกสัปดาห์ที่ 12 ระหว่างวันที่ 16 – 22 มีนาคม 2563

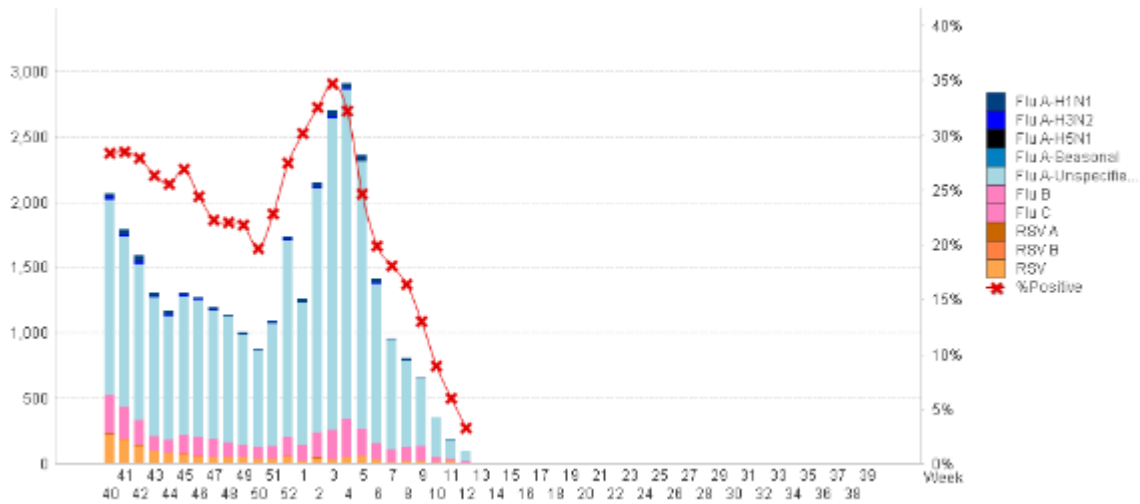


Figure 2 ผลการตรวจหาเชื้อไวรัสไข้หวัดใหญ่ จากการเฝ้าระวังทางห้องปฏิบัติการ 20 แห่ง จากกลุ่มตัวอย่างผู้ป่วย ILI ในแผนกผู้ป่วยนอก สะสม ตั้งแต่ วันที่ 2 ตุลาคม 2560 - 22 มีนาคม 2563 (ปี 2560-2561 สัปดาห์ที่ 201740 – 202012)

แหล่งข้อมูล

- 1 <http://www.thainhnic.org/influenza/main.php>
- 2 <http://www.cdc.gov/flu/weekly/>
- 3 http://www.who.int/influenza/gisrs_laboratory/flunet/en/
- 4 http://www.who.int/influenza/gisrs_laboratory/updates/summaryreport/en/