

สถานการณ์การเฝ้าระวังทางห้องปฏิบัติการโรคไข้หวัดใหญ่

โรงพยาบาลในเครือ บริษัทกรุงเทพดุสิตเวชการ จำกัด(มหาชน) สัปดาห์ที่ 11

ระหว่าง 9 – 15 มีนาคม 2563

หมายเหตุ ข้อมูลทั้งหมดเป็นข้อมูลเบื้องต้น จึงขอให้พิจารณาจนนำข้อมูลไปใช้

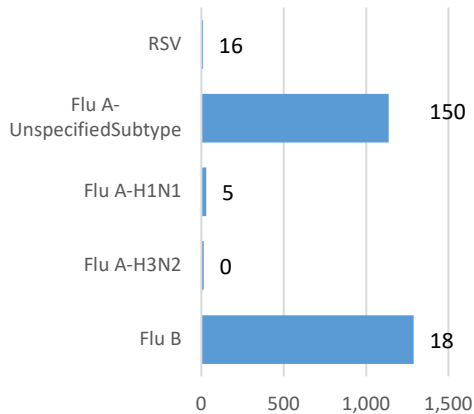
- ในสัปดาห์ที่ 11 พ.ศ. 2563 ศูนย์วิจัยสุขภาพกรุงเทพ ได้รับข้อมูลผลตรวจทางห้องปฏิบัติการ ตัวอย่างสิ่งส่งตรวจ (Nasopharyngeal swab) จำนวน 3,178 ตัวอย่าง จากการเฝ้าระวังทางห้องปฏิบัติการในเครือ 33 แห่ง ผลการตรวจทางห้องปฏิบัติการ ตรวจพบเชื้อเป็นผลบวกจำนวน 189 ตัวอย่าง คิดเป็นร้อยละ 5.95 %
- โดยพบสารพันธุกรรมไข้หวัดใหญ่ชนิด
 - Influenza A unspecified subtype 150 ตัวอย่าง
 - Influenza A H3N2 0 ตัวอย่าง
 - Influenza A H1N1 5 ตัวอย่าง
 - Influenza B 18 ตัวอย่าง
 - RSV 16 ตัวอย่าง
- การกระจายทางภูมิศาสตร์ : กระจาย
- แนวโน้ม: จำนวนผู้ติดเชื้อลดลงเมื่อเทียบกับสัปดาห์ที่ผ่านมา
- ไข้หวัดใหญ่สายพันธุ์ที่พบมากที่สุด: Influenza A unspecified subtype
- คำแนะนำ: ศูนย์วิจัยสุขภาพกรุงเทพ คาดการณ์ว่าสัปดาห์หน้าจะมีแนวโน้มจำนวนผู้ป่วยเพิ่มขึ้น เนื่องจากเข้าสู่หน้าฝน แนะนำให้ฉีดวัคซีนชนิดสี่สายพันธุ์เพื่อป้องกันไข้หวัดใหญ่ และผู้ป่วยเป็นไข้หวัดควรป้องกันการแพร่กระจายไปสู่ผู้อื่น

สรุป: ข้อมูลแสดงให้เห็นไข้หวัดใหญ่ยังคงกระจายหมุนเวียนในประเทศไทย

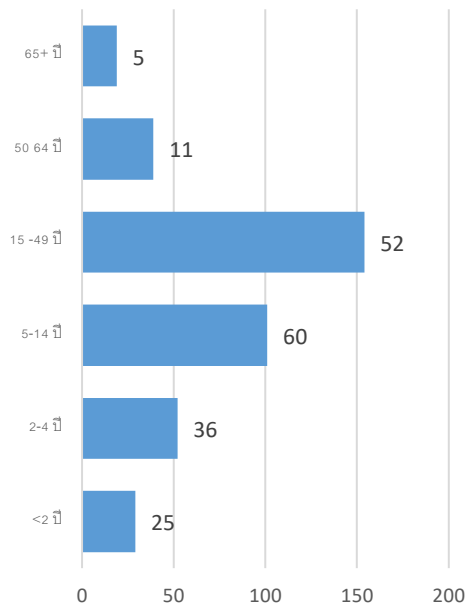
สัปดาห์ที่	ข้อมูล รพ. ในเครือ บริษัท กรุงเทพดุสิตเวชการ จำกัด (มหาชน)			ข้อมูลประเทศไทย		
	Positive	Total # Tested	% Positive	Positive	Total # Tested	% Positive
202007	958	5,299	18.08			
202008	801	4,898	16.35			
202009	655	5,030	13.02			
202010	351	3,917	8.96			
202011	189	3,178	5.95			

ข้อมูลสัปดาห์ที่ 11 ระหว่างวันที่
9 – 15 มีนาคม 2563

จำแนกตามเชื้อ



จำแนกตามอายุ

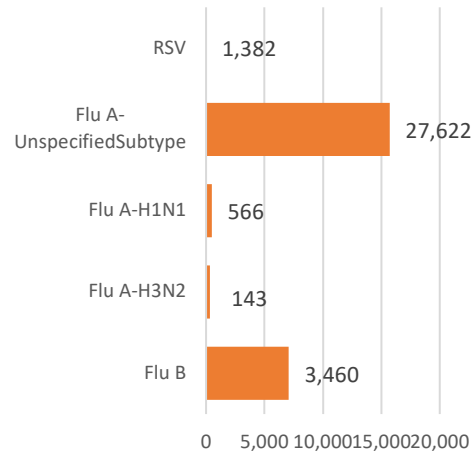


จำแนกตามเพศ

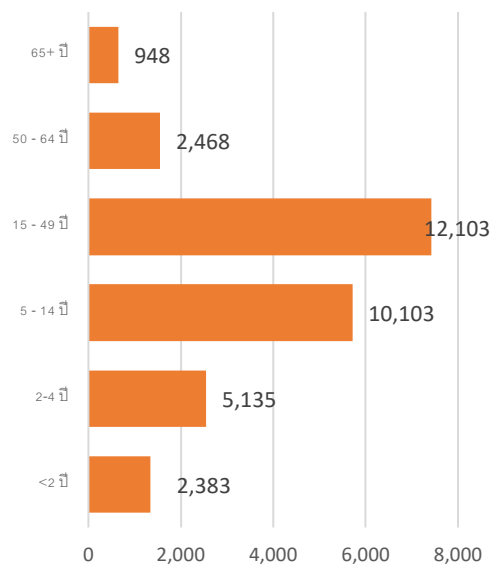
ชาย – 97 หญิง – 92

ข้อมูลสะสมตั้งแต่ 2 ตุลาคม 2560 – 15 มีนาคม
2563 (ปี 2560-2561 สัปดาห์ที่ 201740 – 202011)

จำแนกตามเชื้อ



จำแนกตามอายุ



จำแนกตามเพศ

ชาย – 16,284 หญิง – 16,891

รายงานจำนวนตัวอย่างจากผู้ป่วย ILI ในแผนกผู้ป่วยนอกทั้งหมด

ที่ส่งตรวจ และผลการตรวจหาเชื้อไวรัสไข้หวัดใหญ่ประจำสัปดาห์ที่ 11 ระหว่าง วันที่ 9 – 15 มีนาคม 2563 และ ข้อมูลสะสมสัปดาห์ที่ 201740 – 202011 ระหว่างวันที่ 2 ตุลาคม 2560 – 15 มีนาคม 2563 จากการเฝ้าระวังทาง ห้องปฏิบัติการ 33 แห่ง

Hospital	Influenza positive week 2012011 th						Influenza positive week 201740 th – 2020011 th					
	Tested	A unspecified	H1N1	H3N2	B	RSV	Tested	A unspecified	H1N1	H3N2	B	RSV
BCH	121	7	0	0	0	0	4,858	952	0	0	62	0
BCM	53	0	0	0	0	0	4,196	1,150	0	0	114	213
BCT	0	0	0	0	0	0	0	0	0	0	0	0
BHH	80	5	0	0	1	0	3,277	824	23	10	127	0
BHN	69	4	0	0	0	2	2,341	464	2	4	65	29
BHP	3	3	0	0	0	0	54	54	0	0	0	0
BHQ	129	3	1	0	1	0	5,169	1,327	16	4	141	136
BKH	7	2	0	0	0	0	294	106	0	0	18	0
BKN	106	6	0	0	0	3	3,165	759	0	0	47	148
BNH	102	1	0	0	2	2	5,640	1,367	20	1	141	145
BPD	0	0	0	0	0	0	0	0	0	0	0	0
BPH	219	12	1	0	1	0	8,395	1,855	19	4	210	0
BPK	83	0	0	0	2	1	4,250	969	0	0	229	3
BPL	120	20	0	0	0	0	3,591	658	0	0	92	0
BPR	41	1	0	0	0	2	1,291	287	0	0	9	20
BRH	273	2	0	0	0	0	12,993	444	11	1	267	0
BSH	61	3	0	0	1	0	2,164	434	0	0	124	0
BSN	125	6	0	0	0	0	6,022	1,478	0	0	59	76
BSR	37	2	0	0	1	0	1,629	382	0	0	68	0
BTH	88	2	0	0	0	0	2,270	241	0	0	29	0
BUD	133	12	1	0	0	0	3,889	872	32	0	93	0
DBK	44	5	0	0	2	0	1,786	377	0	0	140	0
MPH	0	0	0	0	0	0	0	0	0	0	0	0
NHS	98	0	2	0	1	0	3,016	49	331	92	46	36
PLD	43	2	0	0	0	0	1,074	271	0	0	15	17
PT1	14	0	0	0	0	0	1,614	461	0	0	38	3

PT2	3	0	0	0	0	0	420	70	0	0	5	25
PT3	119	7	0	0	1	1	7,263	1,990	0	0	136	61
RAH	12	0	0	0	0	0	713	133	0	0	20	0
RPH	47	1	0	0	0	0	2,081	400	0	0	45	0
SCH	135	10	0	0	2	0	5,608	1,422	0	0	219	0
SCT	5	0	0	0	0	0	196	49	0	0	6	1
SIH	0	0	0	0	0	0	36	11	0	0	5	0
RRH	0	0	0	0	0	0	0	0	0	0	0	0
SNH	90	1	0	0	0	1	6,567	1,609	19	7	162	172
SRH	85	1	0	0	0	0	3,161	144	0	0	71	0
SSH	171	20	0	0	1	0	8,778	2,161	0	1	169	0
STH	29	0	0	0	0	0	1,644	345	0	0	33	16
SVH	227	6	0	0	1	3	10,977	2,459	93	19	270	204
Total	2,972	144	5	0	17	15	130,422	26,574	566	143	3,275	1,305

Note: BCH: Bangkok Chanthaburi Hospital, BCM: Bangkok Chiang Mai Hospital, BCT: Bangkok Hospital China Town, BHH: Bangkok Hatyai Hospital, BHN: Bangkok Hospital Hua-Hin, BHP: Bangkok Hospital Pakchong, BHQ: Bangkok Hospital Head Quarter, BKH: Bangkok Ratchasima Hospital, BKN: Bangkok Hospital Khon Kan, BNH: BNH Hospital, BPD: Bangkok Phrapradaeng Hospital, BPH: Bangkok Pattaya Hospital, BPK: Bangkok Phuket Hospital, BPL: Bangkok Pitsanulok Hospital, BRH: Bangkok Rayong Hospital, BSH: Bangkok Samui Hospital, BSN: Bangkok Sanamchan Hospital, BSR: Bangkok Hospital Surat, BTH: Bangkok Trat Hospital, BUD: Bangkok Udon Hospital, DBK: Deuk Hospital, MPH: Mueng Petch Hospital, NHS: N-Health services, RAH: Royal Angkor International Hospital, RPH: Royal Phnom Penh Hospital, RRH: Royal Rattanak Medical Service, SCH: Samitivej Chonburi Hospital, SIH: Siriroj International Hospital, SNH: Samitivej Srinakarinn Hospital, SRH: Sri-Rayong Hospital, SSH: Samitivej Sriracha Hospital, STH: Samitivej Thonburi Hospital, SVH: Samitivej Hospital,

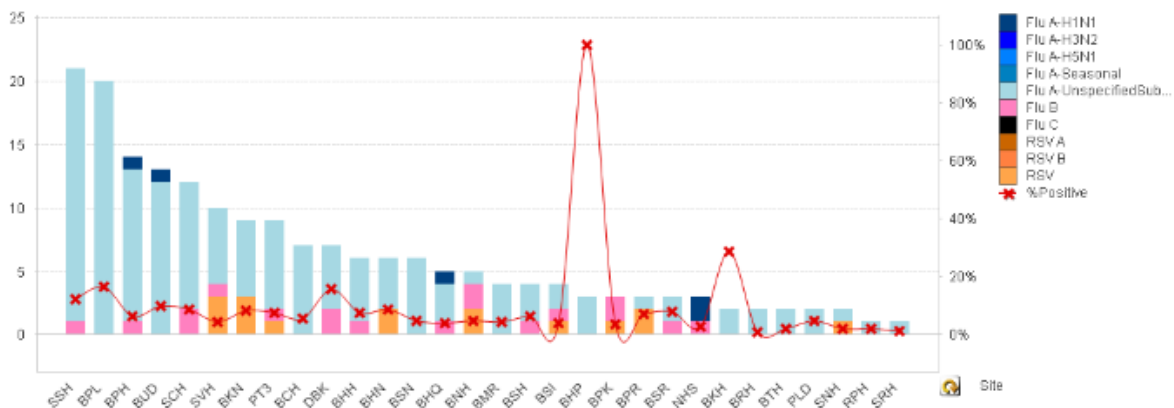


Figure 1 ผลการตรวจหาเชื้อไวรัสไข้หวัดใหญ่ จำแนกตามโรงพยาบาล จากการเฝ้าระวังทางห้องปฏิบัติการ 20 แห่ง จากกลุ่มตัวอย่างผู้ป่วย ILI ในแผนกผู้ป่วยนอกสัปดาห์ที่ 11 ระหว่างวันที่ 9 - 15 มีนาคม 2563

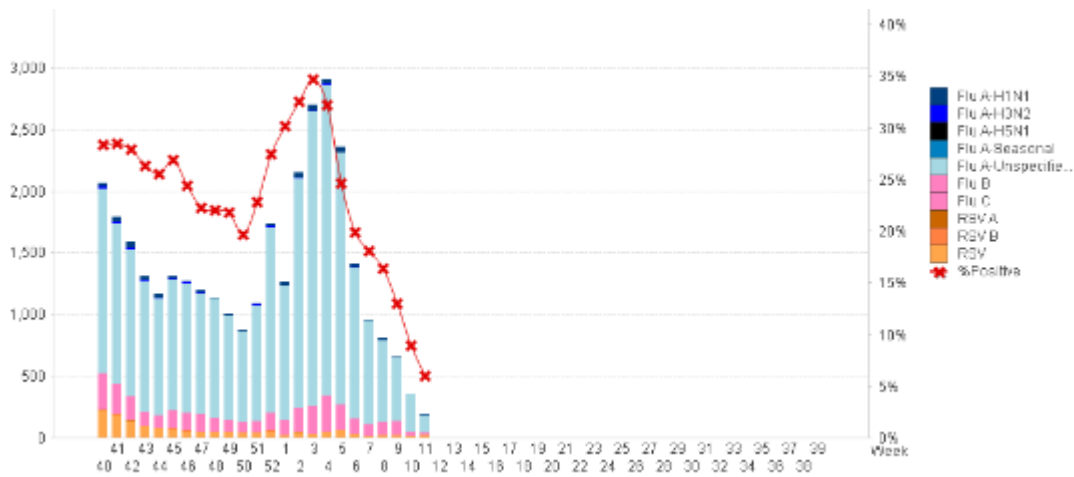


Figure 2 ผลการตรวจหาเชื้อไวรัสไข้หวัดใหญ่ จากการเฝ้าระวังทางห้องปฏิบัติการ 20 แห่ง จากกลุ่มตัวอย่างผู้ป่วย ILI ในแผนกผู้ป่วยนอก สะสม ตั้งแต่ วันที่ 2 ตุลาคม 2560 - 15 มีนาคม 2563 (ปี 2560-2561 สัปดาห์ที่ 201740 – 202011)

แหล่งข้อมูล

- 1 <http://www.thainhnic.org/influenza/main.php>
- 2 <http://www.cdc.gov/flu/weekly/>
- 3 http://www.who.int/influenza/gisrs_laboratory/flunet/en/
- 4 http://www.who.int/influenza/gisrs_laboratory/updates/summaryreport/en/