

สถานการณ์การเฝ้าระวังทางห้องปฏิบัติการโรคไข้หวัดใหญ่

โรงพยาบาลในเครือ บริษัทกรุงเทพดุสิตเวชการ จำกัด(มหาชน) สัปดาห์ที่ 10

ระหว่าง 2 – 8 มีนาคม 2563

หมายเหตุ ข้อมูลทั้งหมดเป็นข้อมูลเบื้องต้น จึงขอให้พิจารณาก่อนนำข้อมูลไปใช้

- ในสัปดาห์ที่ 10 พ.ศ. 2563 ศูนย์วิจัยสุขภาพกรุงเทพ ได้รับข้อมูลผลตรวจทางห้องปฏิบัติการ ตัวอย่างสิ่งส่งตรวจ (Nasopharyngeal swab) จำนวน 3,917 ตัวอย่าง จากการเฝ้าระวังทางห้องปฏิบัติการในเครือ 33 แห่ง ผลการตรวจทางห้องปฏิบัติการ ตรวจพบเชื้อเป็นผลบวกจำนวน 351 ตัวอย่าง คิดเป็นร้อยละ 8.96 %
- โดยพบสารพันธุกรรมไข้หวัดใหญ่ชนิด
 - Influenza A unspecified subtype 299 ตัวอย่าง
 - Influenza A H3N2 0 ตัวอย่าง
 - Influenza A H1N1 4 ตัวอย่าง
 - Influenza B 38 ตัวอย่าง
 - RSV 9 ตัวอย่าง
- การกระจายทางภูมิศาสตร์ : กระจาย
- แนวโน้ม: จำนวนผู้ติดเชื้อลดลงเมื่อเทียบกับสัปดาห์ที่ผ่านมา
- ไข้หวัดใหญ่สายพันธุ์ที่พบมากที่สุด: Influenza A unspecified subtype
- คำแนะนำ: ศูนย์วิจัยสุขภาพกรุงเทพ คาดการณ์ว่าสัปดาห์หน้าจะมีแนวโน้มจำนวนผู้ป่วยเพิ่มขึ้น เนื่องจากเข้าสู่หน้าฝน แนะนำให้ฉีดวัคซีนชนิดสี่สายพันธุ์เพื่อป้องกันไข้หวัดใหญ่ และผู้ป่วยเป็นไข้หวัดควรป้องกันการแพร่กระจายไปสู่ผู้อื่น

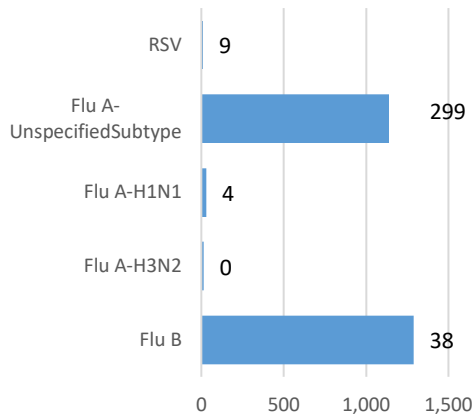
สรุป: ข้อมูลแสดงให้เห็นไข้หวัดใหญ่ยังคงกระจายหมุนเวียนในประเทศไทย

สัปดาห์ที่	ข้อมูล รพ. ในเครือ บริษัท กรุงเทพดุสิตเวชการ จำกัด (มหาชน)			ข้อมูลประเทศไทย		
	Positive	Total # Tested	% Positive	Positive	Total # Tested	% Positive
202006	1,407	7,093	19.84			
202007	958	5,299	18.08			
202008	801	4,898	16.35			
202009	655	5,030	13.02			
202010	351	3,917	8.96			

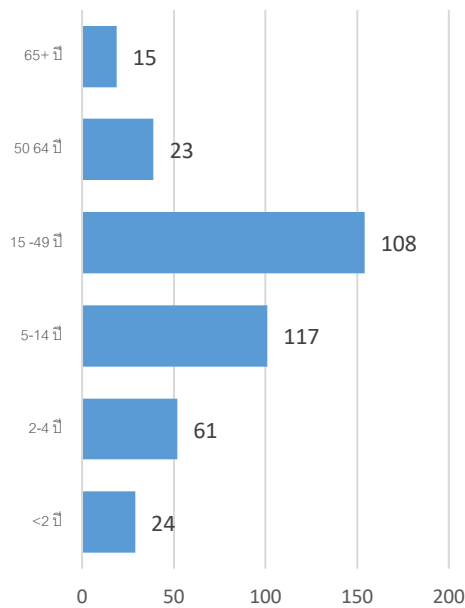
ข้อมูลสัปดาห์ที่ 10 ระหว่างวันที่

2 – 8 มีนาคม 2563

จำแนกตามเชื้อ



จำแนกตามอายุ



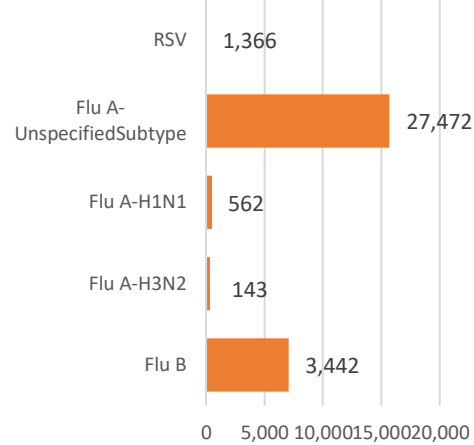
จำแนกตามเพศ

ชาย – 169 หญิง – 179

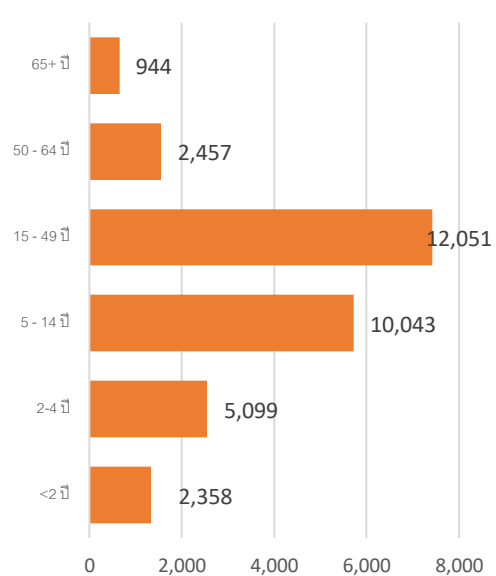
ข้อมูลสะสมตั้งแต่ 2 ตุลาคม 2560 – 8 มีนาคม

2563 (ปี 2560-2561 สัปดาห์ที่ 201740 – 202010)

จำแนกตามเชื้อ



จำแนกตามอายุ



จำแนกตามเพศ

ชาย – 16,187 หญิง – 16,800

รายงานจำนวนตัวอย่างจากผู้ป่วย ILI ในแผนกผู้ป่วยนอกทั้งหมด

ที่ส่งตรวจ และผลการตรวจหาเชื้อไวรัสไข้หวัดใหญ่ประจำสัปดาห์ที่ 10 ระหว่าง วันที่ 2 – 8 มีนาคม 2563 และ ข้อมูลสะสมสัปดาห์ที่ 201740 – 202010 ระหว่างวันที่ 2 ตุลาคม 2560 – 8 มีนาคม 2563 จากการเฝ้าระวังทางห้องปฏิบัติการ 33 แห่ง

Hospital	Influenza positive week 2012010 th						Influenza positive week 201740 th – 2020010 th					
	Tested	A unspecified	H1N1	H3N2	B	RSV	Tested	A unspecified	H1N1	H3N2	B	RSV
BCH	159	17	0	0	0	0	4,739	945	0	0	62	0
BCM	76	3	0	0	0	0	4,143	1,150	0	0	114	213
BCT	0	0	0	0	0	0	0	0	0	0	0	0
BHH	113	7	0	0	3	0	3,197	819	23	10	126	0
BHN	89	14	0	0	0	1	2,272	460	2	4	65	27
BHP	1	1	0	0	0	0	51	51	0	0	0	0
BHQ	128	11	1	0	0	0	5,042	1,324	16	4	140	136
BKH	4	0	0	0	0	0	287	104	0	0	18	0
BKN	102	17	0	0	0	0	3,059	753	0	0	47	145
BNH	120	5	0	0	2	1	5,538	1,366	20	1	139	143
BPD	0	0	0	0	0	0	0	0	0	0	0	0
BPH	268	27	0	0	2	0	8,176	1,843	18	4	209	0
BPK	91	6	0	0	6	0	4,167	969	0	0	227	2
BPL	168	29	0	0	3	0	3,471	638	0	0	92	0
BPR	56	9	0	0	0	0	1,250	286	0	0	9	18
BRH	328	3	0	0	3	0	12,722	442	11	1	267	0
BSH	65	7	0	0	2	0	2,103	431	0	0	123	0
BSN	178	10	0	0	1	0	5,897	1,472	0	0	59	76
BSR	53	9	0	0	0	0	1,592	380	0	0	67	0
BTH	105	1	0	0	0	0	2,182	239	0	0	29	0
BUD	112	12	0	0	0	0	3,756	860	31	0	93	0
DBK	53	5	0	0	1	0	1,742	372	0	0	138	0
MPH	0	0	0	0	0	0	0	0	0	0	0	0
NHS	117	2	2	0	1	0	2,918	49	329	92	45	36
PLD	34	1	0	0	0	0	1,031	269	0	0	15	17
PT1	22	2	0	0	0	0	1,600	461	0	0	38	3

PT2	7	0	0	0	0	0	417	70	0	0	5	25
PT3	141	8	0	0	1	0	7,144	1,983	0	0	135	60
RAH	17	0	0	0	0	0	701	133	0	0	20	0
RPH	52	0	0	0	0	0	2,034	399	0	0	45	0
SCH	208	30	0	0	4	0	5,474	1,412	0	0	217	0
SCT	3	0	0	0	0	0	191	49	0	0	6	1
SIH	0	0	0	0	0	0	36	11	0	0	5	0
RRH	0	0	0	0	0	0	0	0	0	0	0	0
SNH	145	6	1	0	0	3	6,479	1,608	19	7	162	171
SRH	95	0	0	0	0	0	3,076	143	0	0	71	0
SSH	279	35	0	0	7	0	8,609	2,141	0	1	168	0
STH	41	3	0	0	0	0	1,615	345	0	0	33	16
SVH	250	8	0	0	1	2	10,754	2,453	93	19	269	201
Total	3,680	288	4	0	37	7	127,465	26,430	562	143	3,258	1,290

Note: BCH: Bangkok Chanthaburi Hospital, BCM: Bangkok Chiang Mai Hospital, BCT: Bangkok Hospital China Town, BHH: Bangkok Hatyai Hospital, BHN: Bangkok Hospital Hua-Hin, BHP: Bangkok Hospital Pakchong, BHQ: Bangkok Hospital Head Quarter, BKH: Bangkok Ratchasima Hospital, BKN: Bangkok Hospital Khon Kan, BNH: BNH Hospital, BPD: Bangkok Phrapradaeng Hospital, BPH: Bangkok Pattaya Hospital, BPK: Bangkok Phuket Hospital, BPL: Bangkok Pitsanulok Hospital, BRH: Bangkok Rayong Hospital, BSH: Bangkok Samui Hospital, BSN: Bangkok Sanamchan Hospital, BSR: Bangkok Hospital Surat, BTH: Bangkok Trat Hospital, BUD: Bangkok Udon Hospital, DBK: Deubk Hospital, MPH: Mueng Petch Hospital, NHS: N-Health services, RAH: Royal Angkor International Hospital, RPH: Royal Phnom Penh Hospital, RRH: Royal Rattanak Medical Service, SCH: Samitivej Chonburi Hospital, SIH: Siroj International Hospital, SNH: Samitivej Srinakarinn Hospital, SRH: Sri-Rayong Hospital, SSH: Samitivej Sriracha Hospital, STH: Samitivej Thonburi Hospital, SVH: Samitivej Hospital,

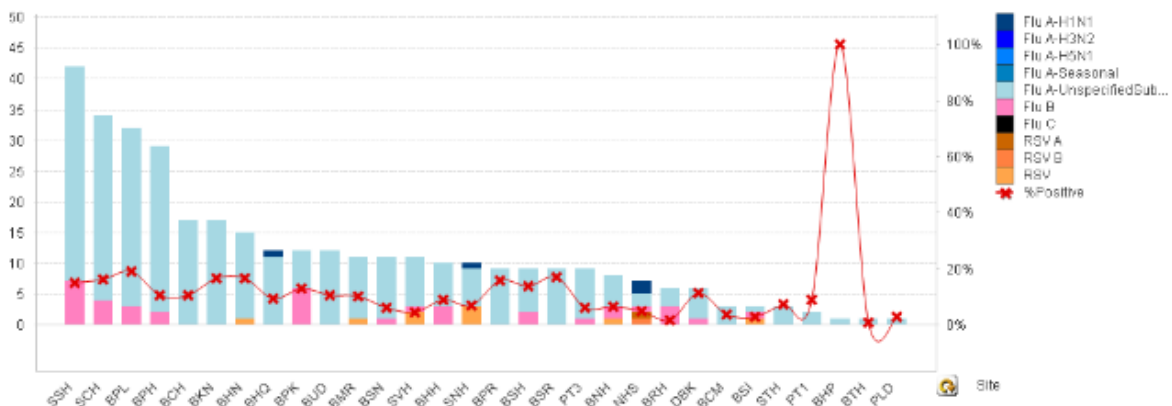


Figure 1 ผลการตรวจหาเชื้อไวรัสไข้หวัดใหญ่ จำแนกตามโรงพยาบาล จากการเฝ้าระวังทางห้องปฏิบัติการ 20 แห่ง จากกลุ่มตัวอย่างผู้ป่วย ILI ในแผนกผู้ป่วยนอกสัปดาห์ที่ 10 ระหว่างวันที่ 2 - 8 มีนาคม 2563

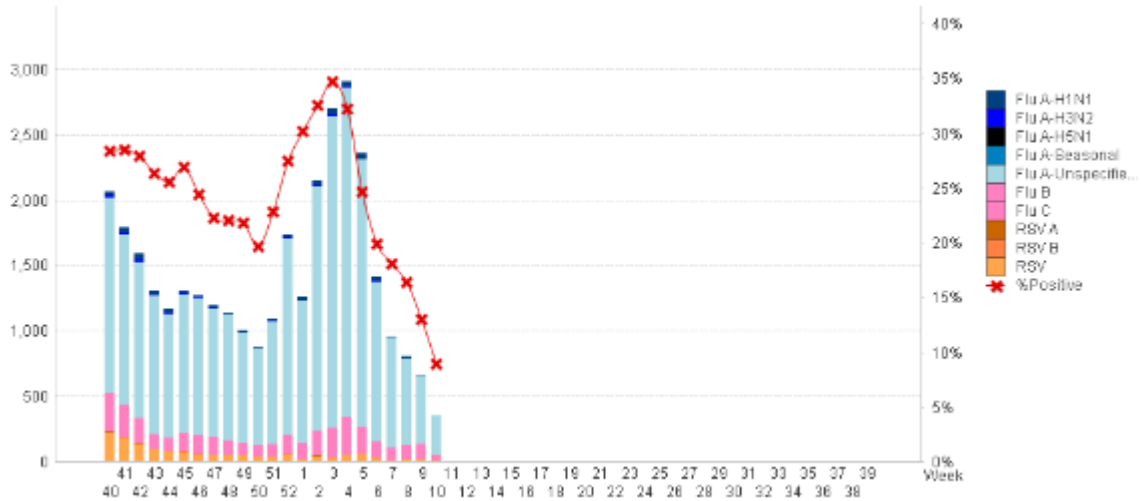


Figure 2 ผลการตรวจหาเชื้อไวรัสไข้หวัดใหญ่ จากการเฝ้าระวังทางห้องปฏิบัติการ 20 แห่ง จากกลุ่มตัวอย่างผู้ป่วย ILI ในแผนกผู้ป่วยนอก สะสม ตั้งแต่ วันที่ 2 ตุลาคม 2560 - 8 มีนาคม 2563 (ปี 2560-2561 สัปดาห์ที่ 201740 – 202010)

แหล่งข้อมูล

1 <http://www.thainhnic.org/influenza/main.php>

2 <http://www.cdc.gov/flu/weekly/>

3 http://www.who.int/influenza/gisrs_laboratory/flunet/en/

4 http://www.who.int/influenza/gisrs_laboratory/updates/summaryreport/en/