

## สถานการณ์การเฝ้าระวังทางห้องปฏิบัติการโรคไข้หวัดใหญ่

โรงพยาบาลในเครือ บริษัทกรุงเทพดุสิตเวชการ จำกัด(มหาชน) สัปดาห์ที่ 9

ระหว่าง 24 กุมภาพันธ์ – 1 มีนาคม 2563

หมายเหตุ ข้อมูลทั้งหมดเป็นข้อมูลเบื้องต้น จึงขอให้พิจารณาจนนำข้อมูลไปใช้

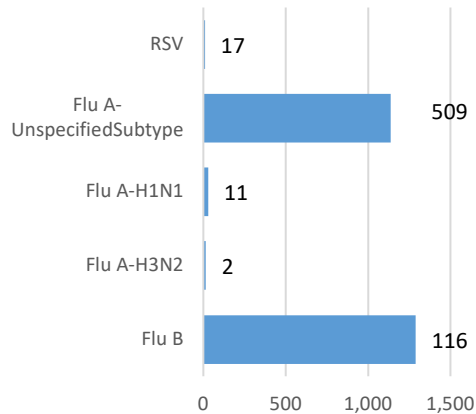
- ในสัปดาห์ที่ 9 พ.ศ. 2563 ศูนย์วิจัยสุขภาพกรุงเทพ ได้รับข้อมูลผลตรวจทางห้องปฏิบัติการ ตัวอย่างสิ่งส่งตรวจ (Nasopharyngeal swab) จำนวน 5,030 ตัวอย่าง จากการเฝ้าระวังทางห้องปฏิบัติการในเครือ 33 แห่ง ผลการตรวจทางห้องปฏิบัติการ ตรวจพบเชื้อเป็นผลบวกจำนวน 655 ตัวอย่าง คิดเป็นร้อยละ 13.02 %
- โดยพบสารพันธุกรรมไข้หวัดใหญ่ชนิด
  - Influenza A unspecified subtype 509 ตัวอย่าง
  - Influenza A H3N2 2 ตัวอย่าง
  - Influenza A H1N1 11 ตัวอย่าง
  - Influenza B 116 ตัวอย่าง
  - RSV 17 ตัวอย่าง
- การกระจายทางภูมิศาสตร์ : กระจาย
- แนวโน้ม: จำนวนผู้ติดเชื้อเพิ่มขึ้นเมื่อเทียบกับสัปดาห์ที่ผ่านมา
- ไข้หวัดใหญ่สายพันธุ์ที่พบมากที่สุด: Influenza A unspecified subtype
- คำแนะนำ: ศูนย์วิจัยสุขภาพกรุงเทพ คาดการณ์ว่าสัปดาห์หน้าจะมีแนวโน้มจำนวนผู้ป่วยเพิ่มขึ้น เนื่องจากเข้าสู่หน้าฝน แนะนำให้ฉีดวัคซีนชนิดสี่สายพันธุ์เพื่อป้องกันไข้หวัดใหญ่ และผู้ป่วยเป็นไข้หวัดควรป้องกันการแพร่กระจายไปสู่ผู้อื่น

สรุป: ข้อมูลแสดงให้เห็นไข้หวัดใหญ่อยังคงกระจายหมุนเวียนในประเทศไทย

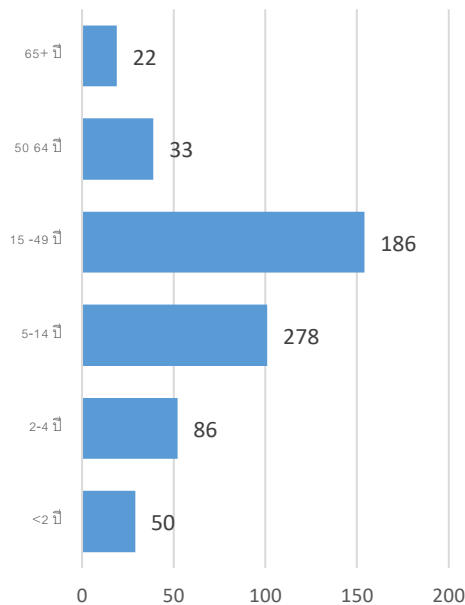
สัปดาห์ที่	ข้อมูล รพ. ในเครือ บริษัท กรุงเทพดุสิตเวชการ จำกัด (มหาชน)			ข้อมูลประเทศไทย		
	Positive	Total # Tested	% Positive	Positive	Total # Tested	% Positive
202005	2,350	9,528	24.66			
202006	1,407	7,093	19.84			
202007	958	5,299	18.08			
202008	801	4,898	16.35			
202009	655	5,030	13.02			

ข้อมูลสัปดาห์ที่ 9 ระหว่างวันที่  
24 กุมภาพันธ์ – 1 มีนาคม 2563

จำแนกตามเชื้อ



จำแนกตามอายุ

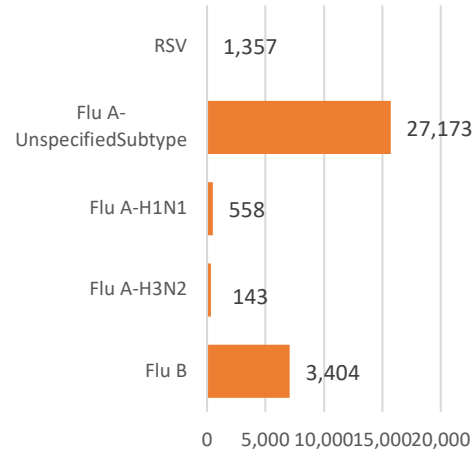


จำแนกตามเพศ

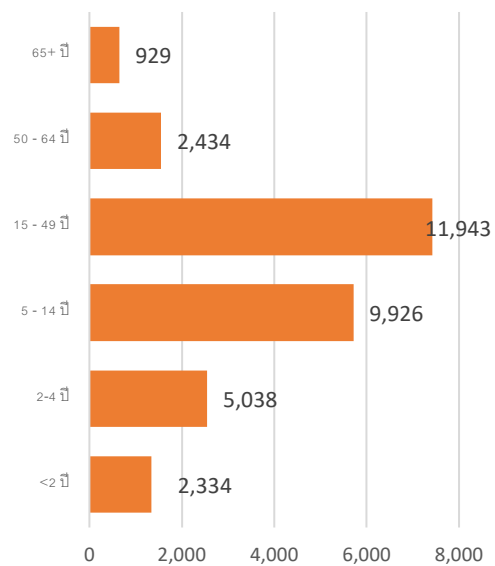
ชาย – 333 หญิง – 322

ข้อมูลสะสมตั้งแต่ 2 ตุลาคม 2560 – 1 มีนาคม  
2563 (ปี 2560-2561 สัปดาห์ที่ 201740 – 202009)

จำแนกตามเชื้อ



จำแนกตามอายุ



จำแนกตามเพศ

ชาย – 16,621 หญิง – 16,018

## รายงานจำนวนตัวอย่างจากผู้ป่วย ILI ในแผนกผู้ป่วยนอกทั้งหมด

ที่ส่งตรวจ และผลการตรวจหาเชื้อไวรัสไข้หวัดใหญ่ประจำสัปดาห์ที่ 9 ระหว่าง วันที่ 24 กุมภาพันธ์ – 1 มีนาคม 2563 และ ข้อมูลสะสมสัปดาห์ที่ 201740 – 202009 ระหว่างวันที่ 2 ตุลาคม 2560 – 1 มีนาคม 2563 จากการเฝ้าระวังทางห้องปฏิบัติการ 33 แห่ง

Hospital	Influenza positive week 2012009 <sup>th</sup>						Influenza positive week 201740 <sup>th</sup> – 202009 <sup>th</sup>					
	Tested	A unspecified	H1N1	H3N2	B	RSV	Tested	A unspecified	H1N1	H3N2	B	RSV
BCH	206	17	0	0	0	0	4,581	928	0	0	62	0
BCM	94	3	0	0	3	2	4,067	1,147	0	0	114	213
BCT	0	0	0	0	0	0	0	0	0	0	0	0
BHH	102	9	2	0	5	0	3,084	812	23	10	123	0
BHN	111	26	0	0	4	2	2,183	446	2	4	65	26
BHP	5	5	0	0	0	0	50	50	0	0	0	0
BHQ	171	16	1	0	2	0	4,918	1,313	15	4	140	136
BKH	4	2	0	0	0	0	283	104	0	0	18	0
BKN	156	25	0	0	0	5	2,957	736	0	0	47	145
BNH	121	11	0	0	2	0	5,418	1,361	20	1	137	142
BPD	0	0	0	0	0	0	0	0	0	0	0	0
BPH	299	24	0	0	5	0	7,908	1,816	18	4	207	0
BPK	110	11	0	0	7	2	4,076	963	0	0	221	2
BPL	217	46	0	0	5	0	3,303	609	0	0	89	0
BPR	57	11	0	0	0	0	1,194	277	0	0	9	18
BRH	470	6	0	0	9	0	12,394	439	11	1	264	0
BSH	79	8	0	0	2	0	2,038	424	0	0	121	0
BSN	286	52	0	0	2	0	5,719	1,462	0	0	58	76
BSR	76	7	0	0	3	0	1,539	371	0	0	67	0
BTH	88	2	0	0	0	0	2,077	238	0	0	29	0
BUD	152	22	2	0	1	0	3,644	848	31	0	93	0
DBK	62	7	0	0	1	0	1,689	367	0	0	137	0
MPH	0	0	0	0	0	0	0	0	0	0	0	0
NHS	123	1	5	1	2	0	2,801	47	327	92	44	36
PLD	44	5	0	0	0	0	997	268	0	0	15	17
PT1	46	6	0	0	1	0	1,578	459	0	0	38	3

PT2	14	0	0	0	0	0	410	70	0	0	5	25
PT3	224	24	0	0	3	0	7,003	1,975	0	0	134	60
RAH	27	3	0	0	0	0	684	133	0	0	20	0
RPH	67	1	0	0	0	0	1,982	399	0	0	45	0
SCH	279	22	0	0	31	0	5,267	1,382	0	0	213	0
SCT	14	1	0	0	0	0	188	49	0	0	6	1
SIH	0	0	0	0	0	0	36	11	0	0	5	0
RRH	0	0	0	0	0	0	0	0	0	0	0	0
SNH	219	33	0	0	2	2	6,334	1,602	18	7	162	168
SRH	135	2	0	0	3	0	2,981	143	0	0	71	0
SSH	380	53	0	0	10	0	8,331	2,106	0	1	161	0
STH	55	12	0	0	0	0	1,574	342	0	0	33	16
SVH	352	18	1	1	5	3	10,506	2,445	93	19	268	199
<b>Total</b>	<b>4,845</b>	<b>491</b>	<b>11</b>	<b>2</b>	<b>108</b>	<b>16</b>	<b>123,794</b>	<b>26,142</b>	<b>558</b>	<b>143</b>	<b>3,221</b>	<b>1,283</b>

Note: BCH: Bangkok Chanthaburi Hospital, BCM: Bangkok Chiang Mai Hospital, BCT: Bangkok Hospital China Town, BHH: Bangkok Hatyai Hospital, BHN: Bangkok Hospital Hua-Hin, BHP: Bangkok Hospital Pakchong, BHQ: Bangkok Hospital Head Quarter, BKH: Bangkok Ratchasima Hospital, BKN: Bangkok Hospital Khon Kan, BNH: BNH Hospital, BPD: Bangkok Phrapradaeng Hospital, BPH: Bangkok Pattaya Hospital, BPK: Bangkok Phuket Hospital, BPL: Bangkok Pitsanulok Hospital, BRH: Bangkok Rayong Hospital, BSH: Bangkok Samui Hospital, BSN: Bangkok Sanamchan Hospital, BSR: Bangkok Hospital Surat, BTH: Bangkok Trat Hospital, BUD: Bangkok Udon Hospital, DBK: Deuk Hospital, MPH: Mueng Petch Hospital, NHS: N-Health services, RAH: Royal Angkor International Hospital, RPH: Royal Phnom Penh Hospital, RRH: Royal Rattanak Medical Service, SCH: Samitivej Chonburi Hospital, SIH: Siriroj International Hospital, SNH: Samitivej Srinakarini Hospital, SRH: Sri-Rayong Hospital, SSH: Samitivej Sriracha Hospital, STH: Samitivej Thonburi Hospital, SVH: Samitivej Hospital,

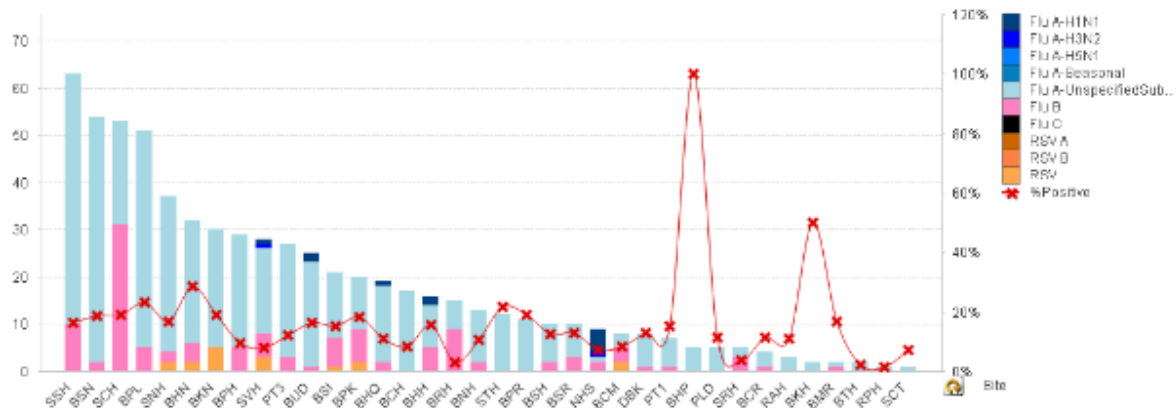


Figure 1 ผลการตรวจหาเชื้อไวรัสไข้หวัดใหญ่ จำแนกตามโรงพยาบาล จากการเฝ้าระวังทางห้องปฏิบัติการ 20 แห่ง จากกลุ่มตัวอย่างผู้ป่วย ILI ในแผนกผู้ป่วยนอกสัปดาห์ที่ 9 ระหว่างวันที่ 24 กุมภาพันธ์ - 1 มีนาคม 2563

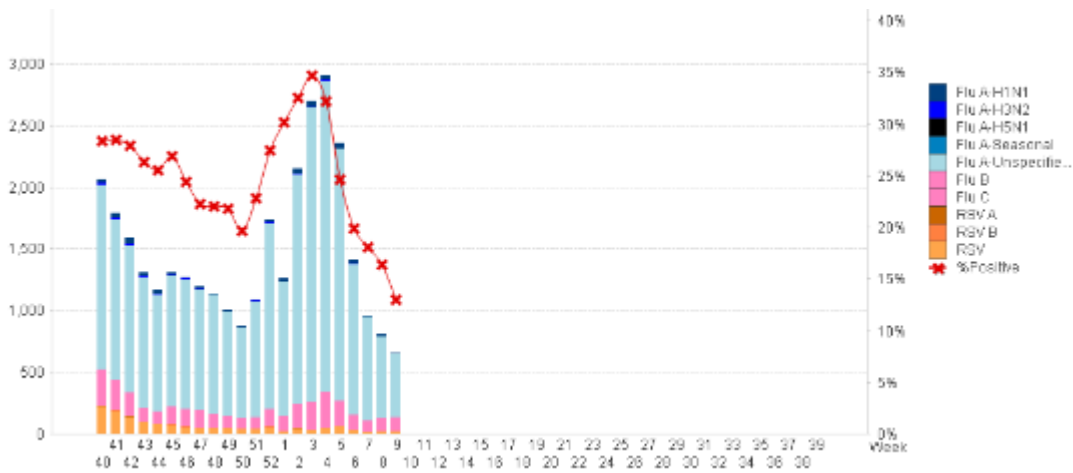


Figure 2 ผลการตรวจหาเชื้อไวรัสไข้หวัดใหญ่ จากการเฝ้าระวังทางห้องปฏิบัติการ 20 แห่ง จากกลุ่มตัวอย่างผู้ป่วย ILI ในแผนกผู้ป่วยนอก สะสม ตั้งแต่ วันที่ 2 ตุลาคม 2560 - 1 มีนาคม 2563 (ปี 2560-2561 สัปดาห์ที่ 201740 – 202009)

#### แหล่งข้อมูล

- 1 <http://www.thainhnic.org/influenza/main.php>
- 2 <http://www.cdc.gov/flu/weekly/>
- 3 [http://www.who.int/influenza/gisrs\\_laboratory/flunet/en/](http://www.who.int/influenza/gisrs_laboratory/flunet/en/)
- 4 [http://www.who.int/influenza/gisrs\\_laboratory/updates/summaryreport/en/](http://www.who.int/influenza/gisrs_laboratory/updates/summaryreport/en/)