

สถานการณ์การเฝ้าระวังทางห้องปฏิบัติการโรคไข้หวัดใหญ่

โรงพยาบาลในเครือ บริษัทกรุงเทพดุสิตเวชการ จำกัด(มหาชน) สัปดาห์ที่ 8

ระหว่าง 17 – 23 กุมภาพันธ์ 2563

หมายเหตุ ข้อมูลทั้งหมดเป็นข้อมูลเบื้องต้น จึงขอให้พิจารณาก่อนนำข้อมูลไปใช้

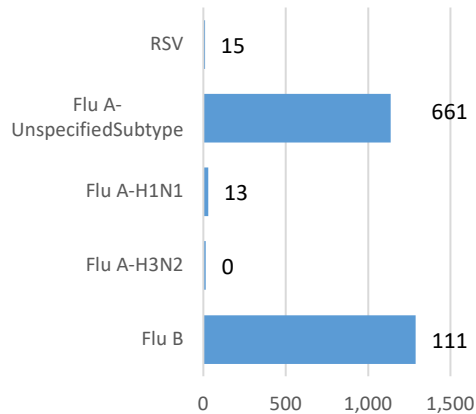
- ในสัปดาห์ที่ 8 พ.ศ. 2563 ศูนย์วิจัยสุขภาพกรุงเทพ ได้รับข้อมูลผลตรวจทางห้องปฏิบัติการ ตัวอย่างสิ่งส่งตรวจ (Nasopharyngeal swab) จำนวน 4,898 ตัวอย่าง จากการเฝ้าระวังทางห้องปฏิบัติการในเครือ 33 แห่ง ผลการตรวจทางห้องปฏิบัติการ ตรวจพบเชื้อเป็นผลบวกจำนวน 801 ตัวอย่าง คิดเป็นร้อยละ 16.35 %
- โดยพบสารพันธุกรรมไข้หวัดใหญ่ชนิด
 - Influenza A unspecified subtype 661 ตัวอย่าง
 - Influenza A H3N2 0 ตัวอย่าง
 - Influenza A H1N1 13 ตัวอย่าง
 - Influenza B 111 ตัวอย่าง
 - RSV 15 ตัวอย่าง
- การกระจายทางภูมิศาสตร์ : กระจาย
- แนวโน้ม: จำนวนผู้ติดเชื้อลดลงเมื่อเทียบกับสัปดาห์ที่ผ่านมา
- ไข้หวัดใหญ่สายพันธุ์ที่พบมากที่สุด: Influenza A unspecified subtype
- คำแนะนำ: ศูนย์วิจัยสุขภาพกรุงเทพ คาดการณ์ว่าสัปดาห์หน้าจะมีแนวโน้มจำนวนผู้ป่วยเพิ่มขึ้น เนื่องจากเข้าสู่หน้าฝน แนะนำให้ฉีดวัคซีนชนิดสี่สายพันธุ์เพื่อป้องกันไข้หวัดใหญ่ และผู้ป่วยเป็นไข้หวัดควรป้องกันการแพร่กระจายไปสู่ผู้อื่น

สรุป: ข้อมูลแสดงให้เห็นไข้หวัดใหญ่อยังคงกระจายหมุนเวียนในประเทศไทย

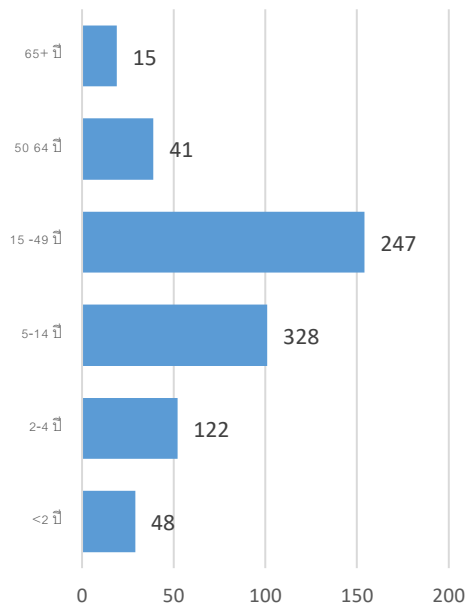
สัปดาห์ที่	ข้อมูล รพ. ในเครือ บริษัท กรุงเทพดุสิตเวชการ จำกัด (มหาชน)			ข้อมูลประเทศไทย		
	Positive	Total # Tested	% Positive	Positive	Total # Tested	% Positive
202004	2,900	9,010	32.19			
202005	2,350	9,528	24.66			
202006	1,407	7,093	19.84			
202007	958	5,299	18.08			
202008	801	4,898	16.35			

ข้อมูลสัปดาห์ที่ 8 ระหว่างวันที่
17 – 23 กุมภาพันธ์ 2563

จำแนกตามเชื้อ



จำแนกตามอายุ

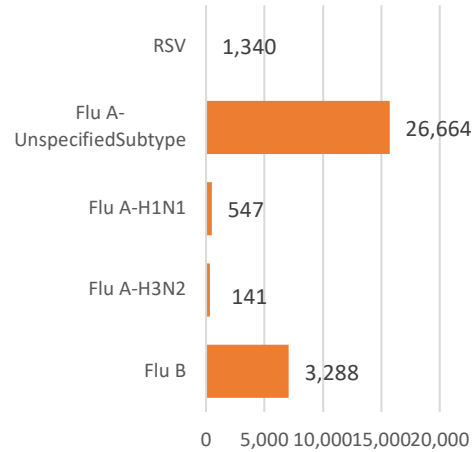


จำแนกตามเพศ

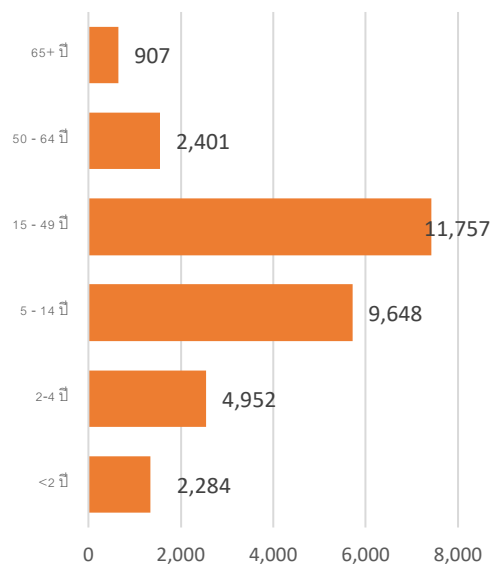
ชาย – 417 หญิง – 384

ข้อมูลสะสมตั้งแต่ 2 ตุลาคม 2560 – 23 กุมภาพันธ์
2563 (ปี 2560-2561 สัปดาห์ที่ 201740 – 202008)

จำแนกตามเชื้อ



จำแนกตามอายุ



จำแนกตามเพศ

ชาย – 15,685 หญิง – 16,299

รายงานจำนวนตัวอย่างจากผู้ป่วย ILI ในแผนกผู้ป่วยนอกทั้งหมด

ที่ส่งตรวจ และผลการตรวจหาเชื้อไวรัสไข้หวัดใหญ่ประจำสัปดาห์ที่ 8 ระหว่าง วันที่ 17 – 23 กุมภาพันธ์ 2563 และ ข้อมูลสะสมสัปดาห์ที่ 201740 – 202008 ระหว่างวันที่ 2 ตุลาคม 2560 – 23 กุมภาพันธ์ 2563 จากการเฝ้าระวังทาง ห้องปฏิบัติการ 33 แห่ง

Hospital	Influenza positive week 2012008 th						Influenza positive week 201740 th – 202008 th					
	Tested	A unspecified	H1N1	H3N2	B	RSV	Tested	A unspecified	H1N1	H3N2	B	RSV
BCH	225	26	0	0	1	0	4,376	911	0	0	62	0
BCM	103	16	0	0	3	2	3,973	1,144	0	0	111	211
BCT	0	0	0	0	0	0	0	0	0	0	0	0
BHH	108	15	2	0	4	0	2,982	803	21	10	118	0
BHN	112	25	0	0	1	2	2,072	420	2	4	61	24
BHP	2	2	0	0	0	0	45	45	0	0	0	0
BHQ	163	22	1	0	1	1	4,749	1,297	14	4	138	136
BKH	10	1	0	0	0	0	279	102	0	0	18	0
BKN	134	21	0	0	1	4	2,801	711	0	0	47	140
BNH	149	18	0	0	0	1	5,297	1,350	20	1	135	142
BPD	0	0	0	0	0	0	0	0	0	0	0	0
BPH	320	41	0	0	6	0	7,609	1,792	18	4	202	0
BPK	129	20	0	0	10	0	3,967	952	0	0	214	0
BPL	178	35	0	0	0	0	3,088	563	0	0	84	0
BPR	37	9	0	0	0	0	1,137	266	0	0	9	18
BRH	483	12	0	0	5	0	11,925	433	11	1	255	0
BSH	87	21	0	0	11	0	1,959	416	0	0	119	0
BSN	254	55	0	0	2	0	5,434	1,410	0	0	56	76
BSR	85	17	0	0	4	0	1,463	364	0	0	64	0
BTH	82	8	0	0	4	0	1,990	236	0	0	29	0
BUD	126	14	1	0	0	0	3,492	826	29	0	92	0
DBK	45	9	0	0	5	0	1,627	360	0	0	136	0
MPH	0	0	0	0	0	0	0	0	0	0	0	0
NHS	108	1	8	0	2	1	2,678	46	322	91	42	36
PLD	55	15	0	0	1	0	953	263	0	0	15	17
PT1	37	2	0	0	0	0	1,532	453	0	0	37	3

PT2	14	0	0	0	0	0	396	70	0	0	5	25
PT3	246	45	0	0	4	0	6,779	1,951	0	0	131	60
RAH	22	0	0	0	2	0	657	130	0	0	20	0
RPH	73	1	0	0	0	0	1,915	398	0	0	45	0
SCH	215	32	0	0	13	0	4,989	1,360	0	0	182	0
SCT	5	0	0	0	0	0	174	48	0	0	6	1
SIH	0	0	0	0	0	0	36	11	0	0	5	0
RRH	0	0	0	0	0	0	0	0	0	0	0	0
SNH	215	34	1	0	2	1	6,117	1,569	18	7	160	166
SRH	108	7	0	0	0	0	2,846	141	0	0	68	0
SSH	389	92	0	0	11	0	7,952	2,053	0	1	151	0
STH	64	7	0	0	0	0	1,519	330	0	0	33	16
SVH	376	21	0	0	12	2	10,155	2,427	92	18	263	196
Total	4,759	644	13	0	105	14	118,963	25,651	547	141	3,113	1,267

Note: BCH: Bangkok Chanthaburi Hospital, BCM: Bangkok Chiang Mai Hospital, BCT: Bangkok Hospital China Town, BHH: Bangkok Hatyai Hospital, BHN: Bangkok Hospital Hua-Hin, BHP: Bangkok Hospital Pakchong, BHQ: Bangkok Hospital Head Quarter, BKH: Bangkok Ratchasima Hospital, BKN: Bangkok Hospital Khon Kan, BNH: BNH Hospital, BPD: Bangkok Phrapradaeng Hospital, BPH: Bangkok Pattaya Hospital, BPK: Bangkok Phuket Hospital, BPL: Bangkok Pitsanulok Hospital, BRH: Bangkok Rayong Hospital, BSH: Bangkok Samui Hospital, BSN: Bangkok Sanamchan Hospital, BSR: Bangkok Hospital Surat, BTH: Bangkok Trat Hospital, BUD: Bangkok Udon Hospital, DBK: Deuk Hospital, MPH: Mueng Petch Hospital, NHS: N-Health services, RAH: Royal Angkor International Hospital, RPH: Royal Phnom Penh Hospital, RRH: Royal Rattanak Medical Service, SCH: Samitivej Chonburi Hospital, SIH: Siriroj International Hospital, SNH: Samitivej Srinakarinn Hospital, SRH: Sri-Rayong Hospital, SSH: Samitivej Sriracha Hospital, STH: Samitivej Thonburi Hospital, SVH: Samitivej Hospital,

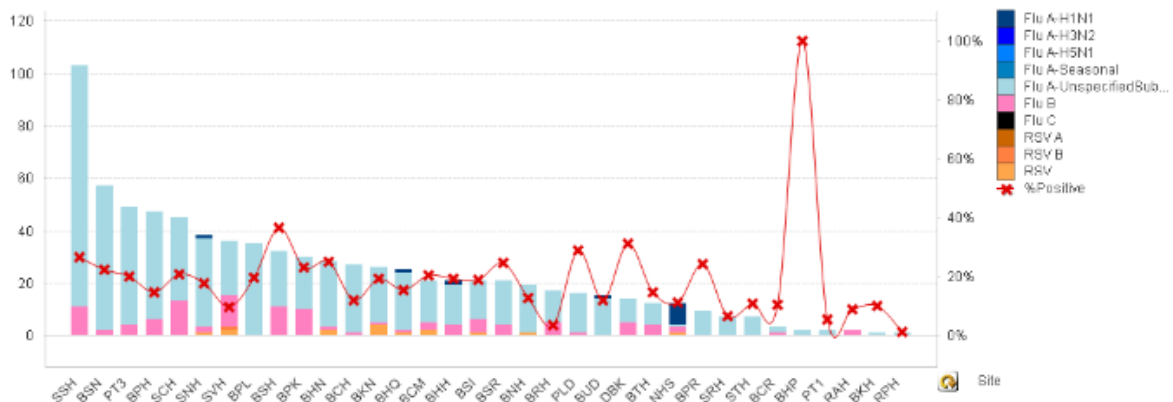


Figure 1 ผลการตรวจหาเชื้อไวรัสใช้หัดใหญ่ จำแนกตามโรงพยาบาล จากการเฝ้าระวังทางห้องปฏิบัติการ 20 แห่ง จากกลุ่มตัวอย่างผู้ป่วย ILI ในแผนกผู้ป่วยนอกสัปดาห์ที่ 8 ระหว่างวันที่ 17 - 23 กุมภาพันธ์ 2563

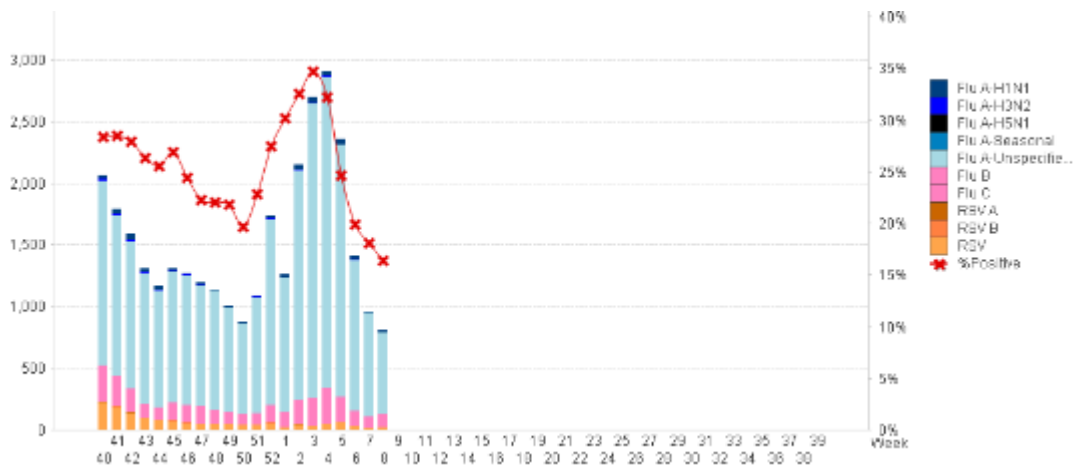


Figure 2 ผลการตรวจหาเชื้อไวรัสไข้หวัดใหญ่ จากการเฝ้าระวังทางห้องปฏิบัติการ 20 แห่ง จากกลุ่มตัวอย่างผู้ป่วย ILI ในแผนกผู้ป่วยนอก สะสม ตั้งแต่ วันที่ 2 ตุลาคม 2560 - 23 กุมภาพันธ์ 2563 (ปี 2560-2561 สัปดาห์ที่ 201740 – 202008)

แหล่งข้อมูล

- 1 <http://www.thainihnic.org/influenza/main.php>
- 2 <http://www.cdc.gov/flu/weekly/>
- 3 http://www.who.int/influenza/gisrs_laboratory/flunet/en/
- 4 http://www.who.int/influenza/gisrs_laboratory/updates/summaryreport/en/