

สถานการณ์การเฝ้าระวังทางห้องปฏิบัติการโรคไข้หวัดใหญ่

โรงพยาบาลในเครือ บริษัทกรุงเทพดุสิตเวชการ จำกัด(มหาชน) สัปดาห์ที่ 6

ระหว่าง 3 – 9 กุมภาพันธ์ 2563

หมายเหตุ ข้อมูลทั้งหมดเป็นข้อมูลเบื้องต้น จึงขอให้พิจารณาก่อนนำข้อมูลไปใช้

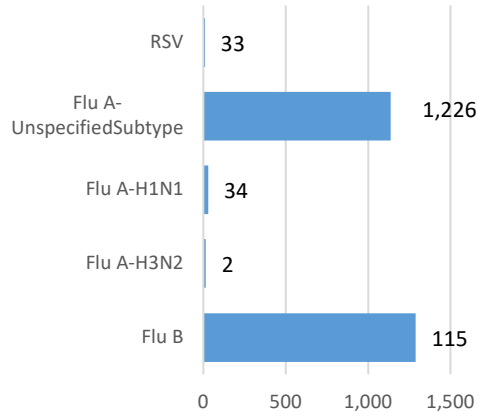
- ในสัปดาห์ที่ 6 พ.ศ. 2563 ศูนย์วิจัยสุขภาพกรุงเทพ ได้รับข้อมูลผลตรวจทางห้องปฏิบัติการ ตัวอย่างสิ่งส่งตรวจ (Nasopharyngeal swab) จำนวน 7,093 ตัวอย่าง จากการเฝ้าระวังทางห้องปฏิบัติการในเครือ 33 แห่ง ผลการตรวจทางห้องปฏิบัติการ ตรวจพบเชื้อเป็นผลบวกจำนวน 1,407 ตัวอย่าง คิดเป็นร้อยละ 19.84 %
- โดยพบสารพันธุกรรมไข้หวัดใหญ่ชนิด
 - Influenza A unspecified subtype 1,226 ตัวอย่าง
 - Influenza A H3N2 2 ตัวอย่าง
 - Influenza A H1N1 34 ตัวอย่าง
 - Influenza B 115 ตัวอย่าง
 - RSV 33 ตัวอย่าง
- การกระจายทางภูมิศาสตร์ : กระจาย
- แนวโน้ม: จำนวนผู้ติดเชื้อลดลงเมื่อเทียบกับสัปดาห์ที่ผ่านมา
- ไข้หวัดใหญ่สายพันธุ์ที่พบมากที่สุด: Influenza A unspecified subtype
- คำแนะนำ: ศูนย์วิจัยสุขภาพกรุงเทพ คาดการณ์ว่าสัปดาห์หน้าจะมีแนวโน้มจำนวนผู้ป่วยเพิ่มขึ้น เนื่องจากเข้าสู่หน้าฝน แนะนำให้ฉีดวัคซีนชนิดสี่สายพันธุ์เพื่อป้องกันไข้หวัดใหญ่ และผู้ป่วยเป็นไข้หวัดควรป้องกันการแพร่กระจายไปสู่ผู้อื่น

สรุป: ข้อมูลแสดงให้เห็นไข้หวัดใหญ่ยังคงกระจายหมุนเวียนในประเทศไทย

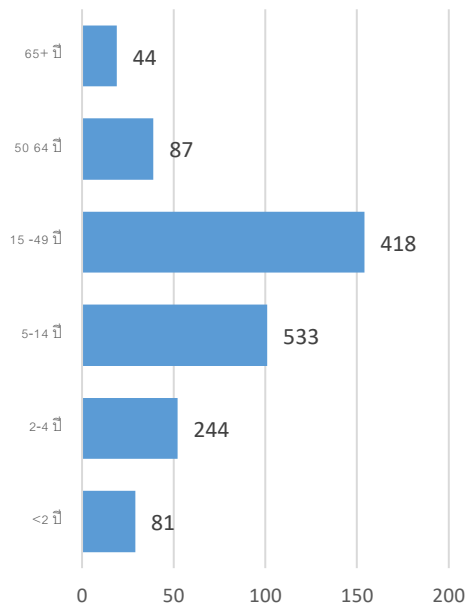
สัปดาห์ที่	ข้อมูล รพ. ในเครือ บริษัท กรุงเทพดุสิตเวชการ จำกัด (มหาชน)			ข้อมูลประเทศไทย		
	Positive	Total # Tested	% Positive	Positive	Total # Tested	% Positive
202002	2,147	6,605	32.51			
202003	2,691	7,764	34.66			
202004	2,900	9,010	32.19			
202005	2,350	9,528	24.66			
202006	1,407	7,093	19.84			

ข้อมูลสัปดาห์ที่ 6 ระหว่างวันที่
3 – 9 กุมภาพันธ์ 2563

จำแนกตามเชื้อ



จำแนกตามอายุ

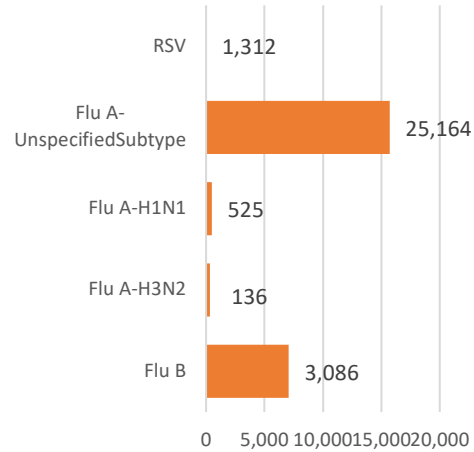


จำแนกตามเพศ

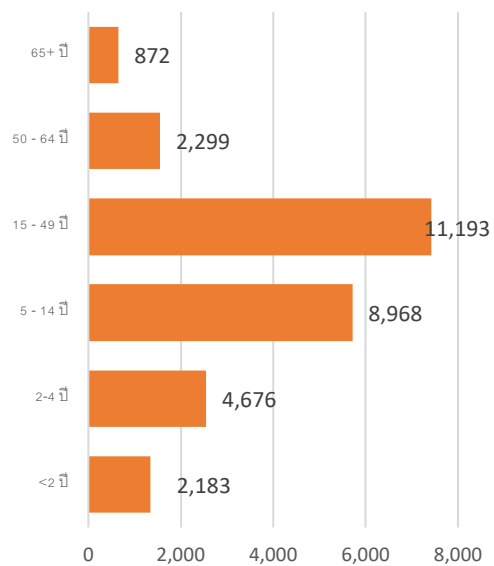
ชาย – 726 หญิง – 681

ข้อมูลสะสมตั้งแต่ 2 ตุลาคม 2560 – 9 กุมภาพันธ์
2563 (ปี 2560-2561 สัปดาห์ที่ 201740 – 202006)

จำแนกตามเชื้อ



จำแนกตามอายุ



จำแนกตามเพศ

ชาย – 15,462 หญิง – 14,764

รายงานจำนวนตัวอย่างจากผู้ป่วย ILI ในแผนกผู้ป่วยนอกทั้งหมด

ที่ส่งตรวจ และผลการตรวจหาเชื้อไวรัสไข้หวัดใหญ่ประจำสัปดาห์ที่ 6 ระหว่าง วันที่ 3 – 9 กุมภาพันธ์ 2563 และ ข้อมูลสะสมสัปดาห์ที่ 201740 – 202006 ระหว่างวันที่ 2 ตุลาคม 2560 – 9 กุมภาพันธ์ 2563 จากการเฝ้าระวังทาง ห้องปฏิบัติการ 33 แห่ง

Hospital	Influenza positive week 2012006 th						Influenza positive week 201740 th – 202006 th					
	Tested	A unspecified	H1N1	H3N2	B	RSV	Tested	A unspecified	H1N1	H3N2	B	RSV
BCH	269	70	0	0	2	0	3,903	846	0	0	61	0
BCM	163	34	0	0	2	1	3,754	1,111	0	0	108	207
BCT	0	0	0	0	0	0	0	0	0	0	0	0
BHH	131	18	0	0	3	0	2,795	777	19	10	110	0
BHN	131	34	0	0	4	4	1,839	367	2	4	53	21
BHP	2	2	0	0	0	0	36	36	0	0	0	0
BHQ	269	50	2	1	1	6	4,417	1,246	13	4	133	135
BKH	16	4	0	0	2	0	259	98	0	0	18	0
BKN	193	58	0	0	2	1	2,529	655	0	0	46	136
BNH	269	45	0	0	3	3	4,960	1,300	19	1	131	141
BPD	0	0	0	0	0	0	0	0	0	0	0	0
BPH	441	96	2	0	12	0	6,936	1,695	16	4	188	0
BPK	176	33	0	0	5	0	3,692	913	0	0	196	0
BPL	199	39	0	0	2	0	2,748	497	0	0	83	0
BPR	96	35	0	0	1	0	1,005	231	0	0	9	16
BRH	824	28	1	0	4	0	10,919	405	11	1	249	0
BSH	137	24	0	0	11	0	1,792	382	0	0	99	0
BSN	295	84	0	0	0	0	4,926	1,303	0	0	52	76
BSR	53	10	0	0	0	0	1,317	339	0	0	59	0
BTH	110	7	0	0	1	0	1,803	217	0	0	24	0
BUD	236	40	3	0	1	0	3,233	793	28	0	90	0
DBK	71	10	0	0	5	0	1,516	337	0	0	127	0
MPH	0	0	0	0	0	0	0	0	0	0	0	0
NHS	142	2	20	1	4	1	2,467	44	308	88	39	34
PLD	69	22	0	0	1	0	858	238	0	0	14	17
PT1	73	19	0	0	3	0	1,440	439	0	0	36	3

PT2	15	1	0	0	0	1	370	68	0	0	5	25
PT3	421	94	0	0	4	1	6,282	1,840	0	0	127	58
RAH	19	1	0	0	2	0	606	128	0	0	17	0
RPH	72	4	0	0	1	0	1,790	394	0	0	45	0
SCH	279	49	0	0	6	0	4,575	1,289	0	0	163	0
SCT	13	2	0	0	0	0	164	47	0	0	6	1
SIH	0	0	0	0	0	0	36	11	0	0	5	0
RRH	0	0	0	0	0	0	0	0	0	0	0	0
SNH	345	73	1	0	3	2	5,643	1,486	17	5	157	164
SRH	185	5	0	0	1	0	2,609	131	0	0	67	0
SSH	524	119	0	0	8	0	7,156	1,856	0	1	132	0
STH	79	16	0	0	3	0	1,387	315	0	0	33	16
SVH	547	64	5	0	14	9	9,389	2,354	92	18	243	191
Total	6,864	1,192	34	2	111	29	109,151	24,188	525	136	2,925	1,241

Note: BCH: Bangkok Chanthaburi Hospital, BCM: Bangkok Chiang Mai Hospital, BCT: Bangkok Hospital China Town, BHH: Bangkok Hatyai Hospital, BHN: Bangkok Hospital Hua-Hin, BHP: Bangkok Hospital Pakchong, BHQ: Bangkok Hospital Head Quarter, BKH: Bangkok Ratchasima Hospital, BKN: Bangkok Hospital Khon Kan, BNH: BNH Hospital, BPD: Bangkok Phrapradaeng Hospital, BPH: Bangkok Pattaya Hospital, BPK: Bangkok Phuket Hospital, BPL: Bangkok Pitsanulok Hospital, BRH: Bangkok Rayong Hospital, BSH: Bangkok Samui Hospital, BSN: Bangkok Sanamchan Hospital, BSR: Bangkok Hospital Surat, BTH: Bangkok Trat Hospital, BUD: Bangkok Udon Hospital, DBK: Deuk Hospital, MPH: Mueng Petch Hospital, NHS: N-Health services, RAH: Royal Angkor International Hospital, RPH: Royal Phnom Penh Hospital, RRH: Royal Rattanak Medical Service, SCH: Samitivej Chonburi Hospital, SIH: Siriroj International Hospital, SNH: Samitivej Srinakarinn Hospital, SRH: Sri-Rayong Hospital, SSH: Samitivej Sriracha Hospital, STH: Samitivej Thonburi Hospital, SVH: Samitivej Hospital,

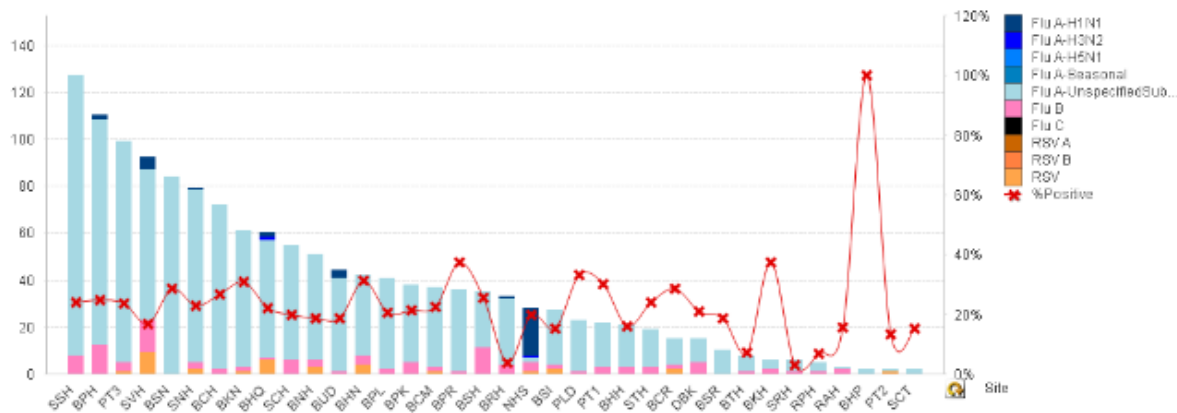


Figure 1 ผลการตรวจหาเชื้อไวรัสใช้หัดใหญ่ จำแนกตามโรงพยาบาล จากการเฝ้าระวังทางห้องปฏิบัติการ 20 แห่ง จากกลุ่มตัวอย่างผู้ป่วย ILI ในแผนกผู้ป่วยนอกสัปดาห์ที่ 6 ระหว่างวันที่ 3 – 9 กุมภาพันธ์ 2563

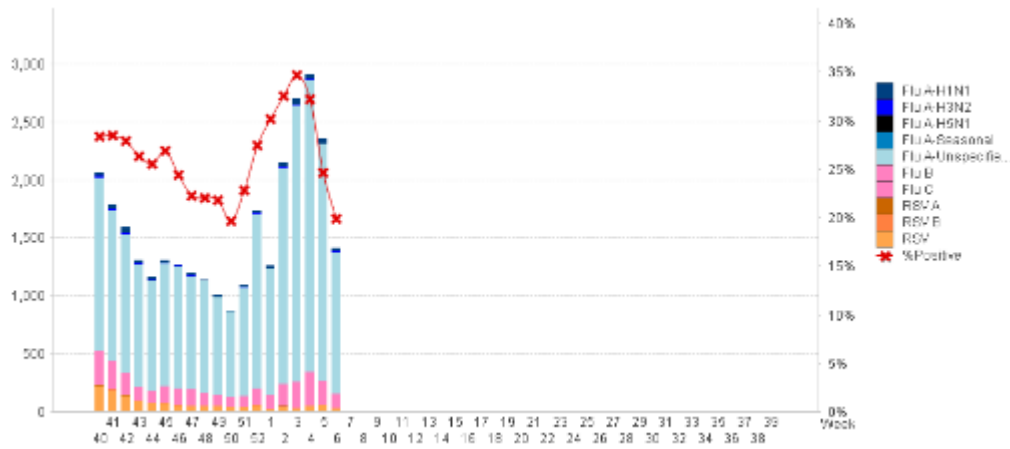


Figure 2 ผลการตรวจหาเชื้อไวรัสไข้หวัดใหญ่ จากการเฝ้าระวังทางห้องปฏิบัติการ 20 แห่ง จากกลุ่มตัวอย่างผู้ป่วย ILI ในแผนกผู้ป่วยนอก สะสม ตั้งแต่ วันที่ 2 ตุลาคม 2560 - 9 กุมภาพันธ์ 2563 (ปี 2560-2561 สัปดาห์ที่ 201740 – 202006)

แหล่งข้อมูล

- 1 <http://www.thainihnic.org/influenza/main.php>
- 2 <http://www.cdc.gov/flu/weekly/>
- 3 http://www.who.int/influenza/gisrs_laboratory/flunet/en/
- 4 http://www.who.int/influenza/gisrs_laboratory/updates/summaryreport/en/