

สถานการณ์การเฝ้าระวังทางห้องปฏิบัติการโรคไข้หวัดใหญ่

โรงพยาบาลในเครือ บริษัทกรุงเทพดุสิตเวชการ จำกัด(มหาชน) สัปดาห์ที่ 5

ระหว่าง 27 มกราคม – 2 กุมภาพันธ์ 2563

หมายเหตุ ข้อมูลทั้งหมดเป็นข้อมูลเบื้องต้น จึงขอให้พิจารณาก่อนนำข้อมูลไปใช้

- ในสัปดาห์ที่ 5 พ.ศ. 2563 ศูนย์วิจัยสุขภาพกรุงเทพ ได้รับข้อมูลผลตรวจทางห้องปฏิบัติการ ตัวอย่างสิ่งส่งตรวจ (Nasopharyngeal swab) จำนวน 9,528 ตัวอย่าง จากการเฝ้าระวังทางห้องปฏิบัติการในเครือ 33 แห่ง ผลการตรวจทางห้องปฏิบัติการ ตรวจพบเชื้อเป็นผลบวกจำนวน 2,350 ตัวอย่าง คิดเป็นร้อยละ 24.66 %
- โดยพบสารพันธุกรรมไข้หวัดใหญ่ชนิด
 - Influenza A unspecified subtype 2,039 ตัวอย่าง
 - Influenza A H3N2 5 ตัวอย่าง
 - Influenza A H1N1 49 ตัวอย่าง
 - Influenza B 210 ตัวอย่าง
 - RSV 53 ตัวอย่าง
- การกระจายทางภูมิศาสตร์ : กระจาย
- แนวโน้ม: จำนวนผู้ติดเชื้อเพิ่มขึ้นเมื่อเทียบกับสัปดาห์ที่ผ่านมา
- ไข้หวัดใหญ่สายพันธุ์ที่พบมากที่สุด: Influenza A unspecified subtype
- คำแนะนำ: ศูนย์วิจัยสุขภาพกรุงเทพ คาดการณ์ว่าสัปดาห์หน้าจะมีแนวโน้มจำนวนผู้ป่วยเพิ่มขึ้น เนื่องจากเข้าสู่หน้าฝน แนะนำให้ฉีดวัคซีนชนิดสี่สายพันธุ์เพื่อป้องกันไข้หวัดใหญ่ และผู้ป่วยเป็นไข้หวัดควรป้องกันการแพร่กระจายไปสู่ผู้อื่น

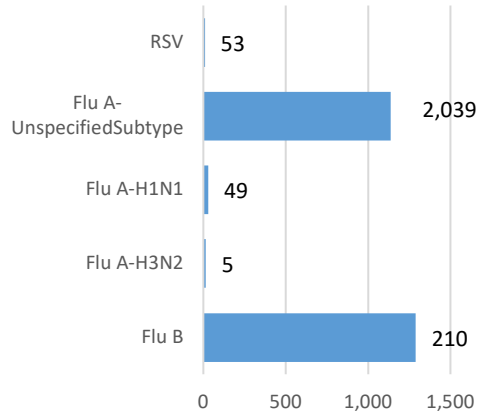
สรุป: ข้อมูลแสดงให้เห็นไข้หวัดใหญ่ยังคงกระจายหมุนเวียนในประเทศไทย

สัปดาห์ที่	ข้อมูล รพ. ในเครือ บริษัท กรุงเทพดุสิตเวชการ จำกัด (มหาชน)			ข้อมูลประเทศไทย		
	Positive	Total # Tested	% Positive	Positive	Total # Tested	% Positive
202001	1,261	4,176	30.20			
202002	2,147	6,605	32.51			
202003	2,691	7,764	34.66			
202004	2,900	9,010	32.19			
202005	2,350	9,528	24.66			

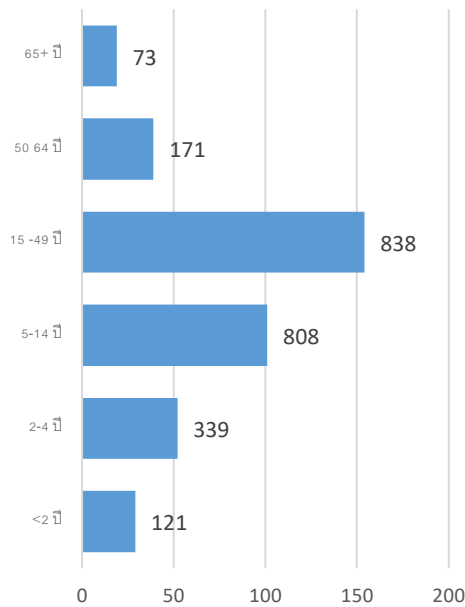
ข้อมูลสัปดาห์ที่ 5 ระหว่างวันที่

27 มกราคม – 2 กุมภาพันธ์ 2563

จำแนกตามเชื้อ



จำแนกตามอายุ



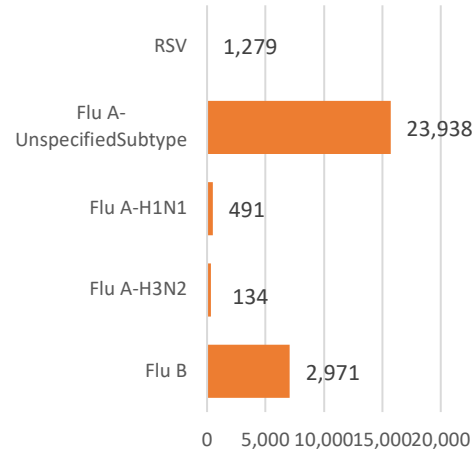
จำแนกตามเพศ

ชาย – 1,157 หญิง – 1,193

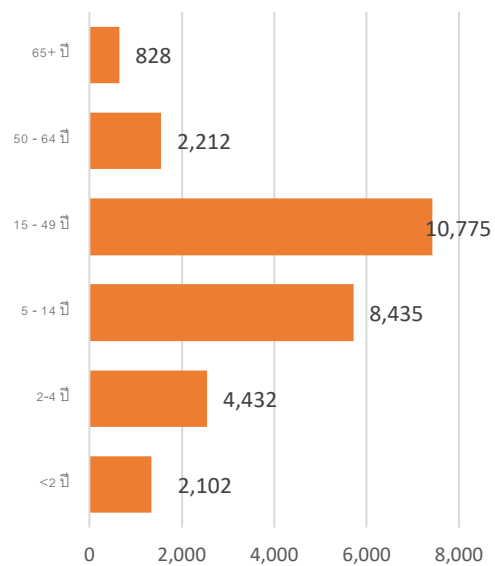
ข้อมูลสะสมตั้งแต่ 2 ตุลาคม 2560 – 2 กุมภาพันธ์

2563 (ปี 2560-2561 สัปดาห์ที่ 201740 – 202005)

จำแนกตามเชื้อ



จำแนกตามอายุ



จำแนกตามเพศ

ชาย – 14,038 หญิง – 14,781

รายงานจำนวนตัวอย่างจากผู้ป่วย ILI ในแผนกผู้ป่วยนอกทั้งหมด

ที่ส่งตรวจ และผลการตรวจหาเชื้อไวรัสไข้หวัดใหญ่ประจำสัปดาห์ที่ 5 ระหว่าง วันที่ 27 มกราคม – 2 กุมภาพันธ์ 2563 และ ข้อมูลสะสมสัปดาห์ที่ 201740 – 202005 ระหว่างวันที่ 2 ตุลาคม 2560 – 2 กุมภาพันธ์ 2563 จากกรณีเฝ้าระวังทางห้องปฏิบัติการ 33 แห่ง

Hospital	Influenza positive week 2012005 th						Influenza positive week 201740 th – 202005 th					
	Tested	A unspecified	H1N1	H3N2	B	RSV	Tested	A unspecified	H1N1	H3N2	B	RSV
BCH	331	75	0	0	1	0	3,635	776	0	0	59	0
BCM	257	78	0	0	3	3	3,591	1,077	0	0	106	206
BCT	0	0	0	0	0	0	0	0	0	0	0	0
BHH	127	23	1	0	4	0	2,664	759	19	10	107	0
BHN	158	44	0	0	4	4	1,708	333	2	4	49	17
BHP	3	3	0	0	0	0	34	34	0	0	0	0
BHQ	360	90	0	0	15	7	4,148	1,196	11	3	132	129
BKH	16	3	0	0	1	0	243	94	0	0	16	0
BKN	210	81	0	0	1	2	2,336	597	0	0	44	135
BNH	407	119	3	0	7	2	4,692	1,255	19	1	128	138
BPD	0	0	0	0	0	0	0	0	0	0	0	0
BPH	630	134	0	0	21	0	6,495	1,599	14	4	176	0
BPK	273	50	0	0	13	0	3,516	880	0	0	191	0
BPL	215	43	0	0	3	0	2,550	458	0	0	81	0
BPR	126	43	0	0	1	0	909	196	0	0	8	16
BRH	965	42	3	0	20	0	10,097	377	10	1	245	0
BSH	215	43	0	0	9	0	1,655	358	0	0	88	0
BSN	406	113	0	0	2	1	4,631	1,219	0	0	52	76
BSR	96	19	0	0	1	0	1,264	329	0	0	59	0
BTH	130	11	0	0	1	0	1,693	210	0	0	23	0
BUD	256	64	4	0	0	0	2,998	753	25	0	89	0
DBK	142	16	0	0	17	0	1,445	327	0	0	122	0
MPH	0	0	0	0	0	0	0	0	0	0	0	0
NHS	186	4	25	4	3	2	2,325	42	288	87	35	33
PLD	79	28	0	0	0	0	790	216	0	0	13	17
PT1	128	30	0	0	3	0	1,367	420	0	0	33	3

PT2	18	4	0	0	0	1	355	67	0	0	5	24
PT3	595	167	0	0	7	1	5,862	1,746	0	0	123	57
RAH	58	10	0	0	1	0	587	127	0	0	14	0
RPH	134	19	0	0	3	0	1,585	371	0	0	15	0
SCH	347	92	0	0	10	0	4,296	1,240	0	0	157	0
SCT	11	5	0	0	0	0	151	45	0	0	6	1
SIH	0	0	0	0	0	0	36	11	0	0	5	0
RRH	0	0	0	0	0	0	0	0	0	0	0	0
SNH	536	151	4	1	10	16	5,300	1,413	16	5	154	162
SRH	247	12	0	0	8	0	2,424	126	0	0	66	0
SSH	638	192	0	0	11	0	6,637	1,737	0	1	124	0
STH	115	32	0	0	2	0	1,308	299	0	0	30	16
SVH	782	139	9	0	15	13	8,847	2,290	87	18	229	182
Total	9,197	1,979	49	5	197	52	102,174	22,977	491	134	2,784	1,212

Note: BCH: Bangkok Chanthaburi Hospital, BCM: Bangkok Chiang Mai Hospital, BCT: Bangkok Hospital China Town, BHH: Bangkok Hatyai Hospital, BHN: Bangkok Hospital Hua-Hin, BHP: Bangkok Hospital Pakchong, BHQ: Bangkok Hospital Head Quarter, BKH: Bangkok Ratchasima Hospital, BKN: Bangkok Hospital Khon Kan, BNH: BNH Hospital, BPD: Bangkok Phrapradaeng Hospital, BPH: Bangkok Pattaya Hospital, BPK: Bangkok Phuket Hospital, BPL: Bangkok Pitsanulok Hospital, BRH: Bangkok Rayong Hospital, BSH: Bangkok Samui Hospital, BSN: Bangkok Sanamchan Hospital, BSR: Bangkok Hospital Surat, BTH: Bangkok Trat Hospital, BUD: Bangkok Udon Hospital, DBK: Deuk Hospital, MPH: Mueng Petch Hospital, NHS: N-Health services, RAH: Royal Angkor International Hospital, RPH: Royal Phnom Penh Hospital, RRH: Royal Rattanak Medical Service, SCH: Samitivej Chonburi Hospital, SIH: Siriroj International Hospital, SNH: Samitivej Srinakarinn Hospital, SRH: Sri-Rayong Hospital, SSH: Samitivej Sriracha Hospital, STH: Samitivej Thonburi Hospital, SVH: Samitivej Hospital,

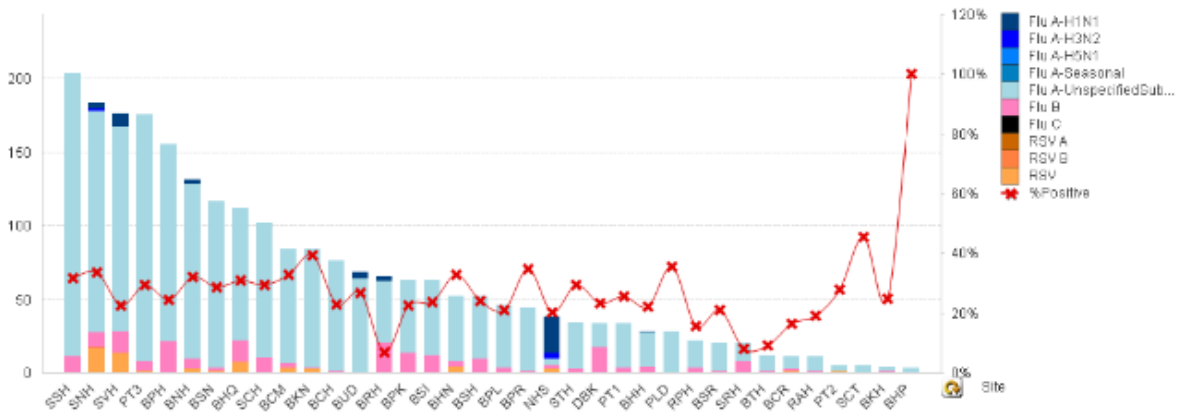


Figure 1 ผลการตรวจหาเชื้อไวรัสไข้หวัดใหญ่ จำแนกตามโรงพยาบาล จากการเฝ้าระวังทางห้องปฏิบัติการ 20 แห่ง จากกลุ่มตัวอย่างผู้ป่วย ILI ในแผนกผู้ป่วยนอกสัปดาห์ที่ 5 ระหว่างวันที่ 27 มกราคม – 2 กุมภาพันธ์ 2563

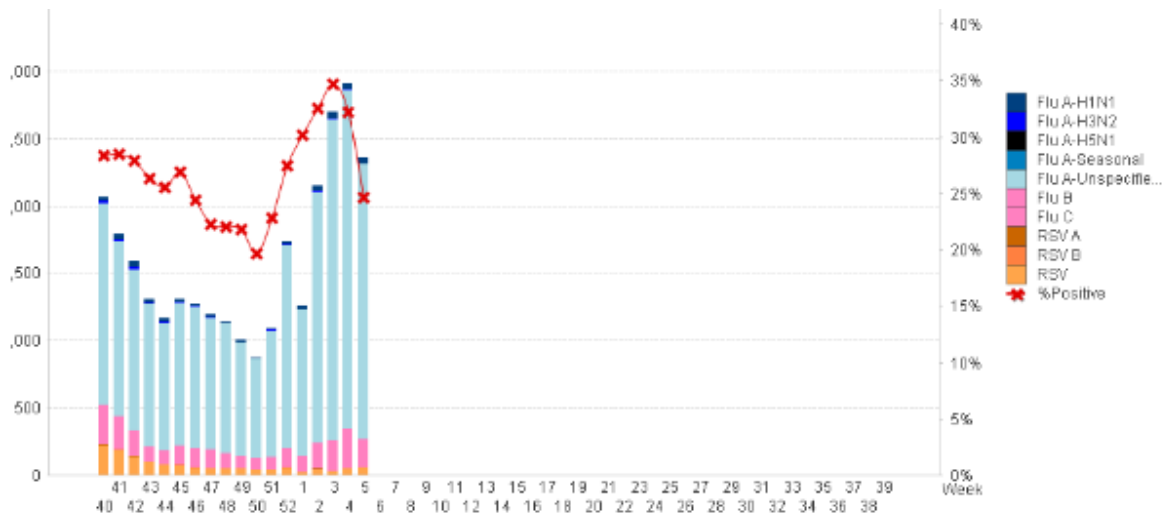


Figure 2 ผลการตรวจหาเชื้อไวรัสไข้หวัดใหญ่ จากการเฝ้าระวังทางห้องปฏิบัติการ 20 แห่ง จากกลุ่มตัวอย่างผู้ป่วย ILI ในแผนกผู้ป่วยนอก สะสม ตั้งแต่ วันที่ 2 ตุลาคม 2560 - 2 กุมภาพันธ์ 2563 (ปี 2560-2561 สัปดาห์ที่ 201740 – 202005)

แหล่งข้อมูล

- 1 <http://www.thainihnc.org/influenza/main.php>
- 2 <http://www.cdc.gov/flu/weekly/>
- 3 http://www.who.int/influenza/gisrs_laboratory/flunet/en/
- 4 http://www.who.int/influenza/gisrs_laboratory/updates/summaryreport/en/