

สถานการณ์การเฝ้าระวังทางห้องปฏิบัติการโรคไข้หวัดใหญ่

โรงพยาบาลในเครือ บริษัทกรุงเทพดุสิตเวชการ จำกัด(มหาชน) สัปดาห์ที่ 4

ระหว่าง 20 – 26 มกราคม 2563

หมายเหตุ ข้อมูลทั้งหมดเป็นข้อมูลเบื้องต้น จึงขอให้พิจารณาก่อนนำข้อมูลไปใช้

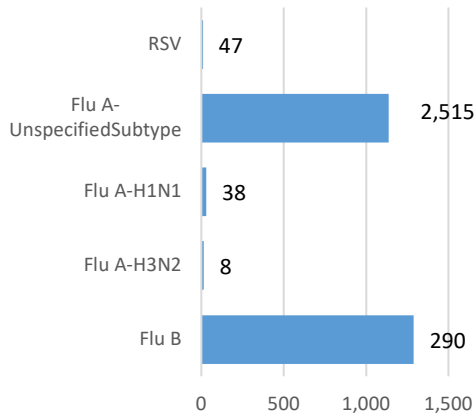
- ในสัปดาห์ที่ 4 พ.ศ. 2563 ศูนย์วิจัยสุขภาพกรุงเทพ ได้รับข้อมูลผลตรวจทางห้องปฏิบัติการ ตัวอย่างสิ่งส่งตรวจ (Nasopharyngeal swab) จำนวน 9,010 ตัวอย่าง จากการเฝ้าระวังทางห้องปฏิบัติการในเครือ 33 แห่ง ผลการตรวจทางห้องปฏิบัติการ ตรวจพบเชื้อเป็นผลบวกจำนวน 2,900 ตัวอย่าง คิดเป็นร้อยละ 32.19 %
- โดยพบสารพันธุกรรมไข้หวัดใหญ่ชนิด
 - Influenza A unspecified subtype 2,515 ตัวอย่าง
 - Influenza A H3N2 8 ตัวอย่าง
 - Influenza A H1N1 38 ตัวอย่าง
 - Influenza B 290 ตัวอย่าง
 - RSV 47 ตัวอย่าง
- การกระจายทางภูมิศาสตร์ : กระจาย
- แนวโน้ม: จำนวนผู้ติดเชื้อเพิ่มขึ้นเมื่อเทียบกับสัปดาห์ที่ผ่านมา
- ไข้หวัดใหญ่สายพันธุ์ที่พบมากที่สุด: Influenza A unspecified subtype
- คำแนะนำ: ศูนย์วิจัยสุขภาพกรุงเทพ คาดการณ์ว่าสัปดาห์หน้าจะมีแนวโน้มจำนวนผู้ป่วยเพิ่มขึ้น เนื่องจากเข้าสู่หน้าฝน แนะนำให้ฉีดวัคซีนชนิดสี่สายพันธุ์เพื่อป้องกันไข้หวัดใหญ่ และผู้ป่วยเป็นไข้หวัดควรป้องกันการแพร่กระจายไปสู่ผู้อื่น

สรุป: ข้อมูลแสดงให้เห็นไข้หวัดใหญ่อยังคงกระจายหมุนเวียนในประเทศไทย

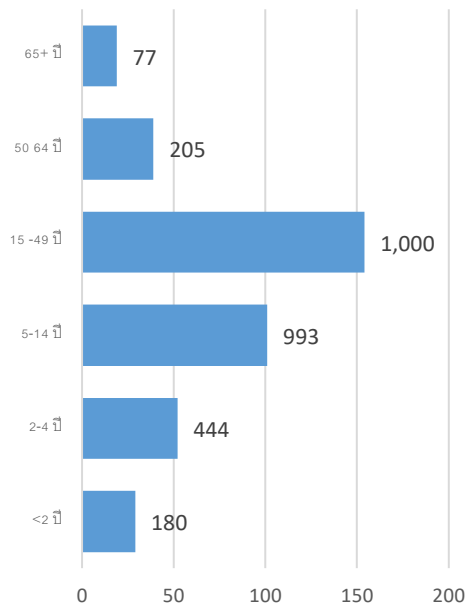
สัปดาห์ที่	ข้อมูล รพ. ในเครือ บริษัท กรุงเทพดุสิตเวชการ จำกัด (มหาชน)			ข้อมูลประเทศไทย		
	Positive	Total # Tested	% Positive	Positive	Total # Tested	% Positive
201952	1,728	6,281	27.51			
202001	1,261	4,176	30.20			
202002	2,147	6,605	32.51			
202003	2,691	7,764	34.66			
202004	2,900	9,010	32.19			

ข้อมูลสัปดาห์ที่ 4 ระหว่างวันที่
20 – 26 มกราคม 2563

จำแนกตามเชื้อ



จำแนกตามอายุ

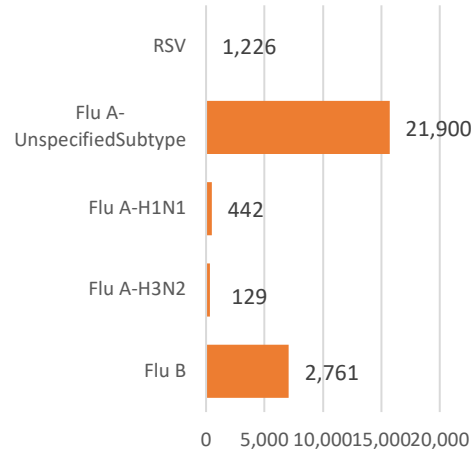


จำแนกตามเพศ

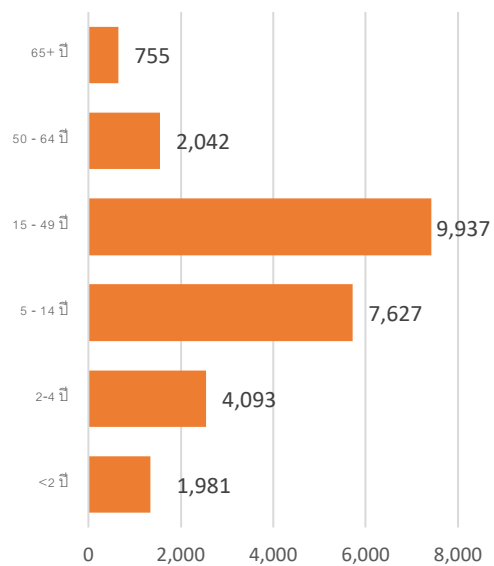
ชาย – 1,418 หญิง – 1,482

ข้อมูลสะสมตั้งแต่ 2 ตุลาคม 2560 – 26 มกราคม
2563 (ปี 2560-2561 สัปดาห์ที่ 201740 – 202004)

จำแนกตามเชื้อ



จำแนกตามอายุ



จำแนกตามเพศ

ชาย – 12,882 หญิง – 13,588

รายงานจำนวนตัวอย่างจากผู้ป่วย ILI ในแผนกผู้ป่วยนอกทั้งหมด

ที่ส่งตรวจ และผลการตรวจหาเชื้อไวรัสไข้หวัดใหญ่ประจำสัปดาห์ที่ 4 ระหว่าง วันที่ 20 – 26 มกราคม 2563 และ ข้อมูลสะสมสัปดาห์ที่ 201740 – 202004 ระหว่างวันที่ 2 ตุลาคม 2560 – 26 มกราคม 2563 จากการเฝ้าระวังทาง ห้องปฏิบัติการ 33 แห่ง

Hospital	Influenza positive week 2012004 th						Influenza positive week 201740 th – 202004 th					
	Tested	A unspecified	H1N1	H3N2	B	RSV	Tested	A unspecified	H1N1	H3N2	B	RSV
BCH	288	80	0	0	0	0	3,306	701	0	0	58	0
BCM	332	123	0	0	8	4	3,334	999	0	0	103	203
BCT	0	0	0	0	0	0	0	0	0	0	0	0
BHH	146	38	0	0	6	0	2,537	736	18	10	103	0
BHN	147	32	0	0	5	0	1,550	289	2	4	45	13
BHP	2	2	0	0	0	0	31	31	0	0	0	0
BHQ	420	150	1	0	25	5	3,790	1,106	11	3	117	122
BKH	14	5	0	0	1	0	228	91	0	0	15	0
BKN	239	107	0	0	2	1	2,126	516	0	0	43	133
BNH	398	114	1	0	15	7	4,285	1,136	16	1	121	136
BPD	0	0	0	0	0	0	0	0	0	0	0	0
BPH	632	205	0	0	38	0	5,865	1,465	14	4	155	0
BPK	303	96	0	0	16	0	3,243	830	0	0	178	0
BPL	192	41	0	0	4	0	2,335	415	0	0	78	0
BPR	79	26	0	0	2	1	783	153	0	0	7	16
BRH	886	36	0	0	13	0	9,136	335	7	1	225	0
BSH	205	58	0	0	17	0	1,440	315	0	0	79	0
BSN	357	125	0	0	2	0	4,225	1,106	0	0	50	75
BSR	87	20	0	0	0	0	1,168	310	0	0	58	0
BTH	122	22	0	0	3	0	1,565	199	0	0	22	0
BUD	247	92	3	0	2	0	2,743	689	21	0	89	0
DBK	144	23	0	0	20	0	1,303	311	0	0	105	0
MPH	0	0	0	0	0	0	0	0	0	0	0	0
NHS	168	5	21	8	3	2	2,139	38	263	83	32	31
PLD	56	20	0	0	1	0	711	188	0	0	13	17
PT1	96	31	0	0	4	0	1,239	390	0	0	30	3

PT2	20	7	0	0	2	0	337	63	0	0	5	23
PT3	528	223	0	0	7	1	5,268	1,579	0	0	116	56
RAH	52	15	0	0	2	0	529	117	0	0	14	0
RPH	110	32	0	0	2	0	1,585	371	0	0	41	0
SCH	265	78	0	0	10	0	3,949	1,148	0	0	147	0
SCT	12	6	0	0	1	0	140	4	0	0	6	1
SIH	0	0	0	0	0	0	36	11	0	0	5	0
RRH	0	0	0	0	0	0	0	0	0	0	0	0
SNH	492	161	1	0	16	7	4,766	1,262	12	4	144	146
SRH	231	13	0	0	7	0	2,177	114	0	0	58	0
SSH	485	171	0	0	12	0	5,999	1,545	0	1	113	0
STH	78	28	0	0	0	0	1,193	267	0	0	28	16
SVH	834	243	11	0	23	12	8,071	2,152	78	18	214	169
Total	9,010	2,515	38	8	290	47	96,666	21,900	442	129	2,761	1,226

Note: BCH: Bangkok Chanthaburi Hospital, BCM: Bangkok Chiang Mai Hospital, BCT: Bangkok Hospital China Town, BHH: Bangkok Hatyai Hospital, BHN: Bangkok Hospital Hua-Hin, BHP: Bangkok Hospital Pakchong, BHQ: Bangkok Hospital Head Quarter, BKH: Bangkok Ratchasima Hospital, BKN: Bangkok Hospital Khon Kan, BNH: BNH Hospital, BPD: Bangkok Phrapradaeng Hospital, BPH: Bangkok Pattaya Hospital, BPK: Bangkok Phuket Hospital, BPL: Bangkok Pitsanulok Hospital, BRH: Bangkok Rayong Hospital, BSH: Bangkok Samui Hospital, BSN: Bangkok Sanamchan Hospital, BSR: Bangkok Hospital Surat, BTH: Bangkok Trat Hospital, BUD: Bangkok Udon Hospital, DBK: Deuk Hospital, MPH: Mueng Petch Hospital, NHS: N-Health services, RAH: Royal Angkor International Hospital, RPH: Royal Phnom Penh Hospital, RRH: Royal Rattanak Medical Service, SCH: Samitivej Chonburi Hospital, SIH: Siriroj International Hospital, SNH: Samitivej Srinakarinn Hospital, SRH: Sri-Rayong Hospital, SSH: Samitivej Sriracha Hospital, STH: Samitivej Thonburi Hospital, SVH: Samitivej Hospital,

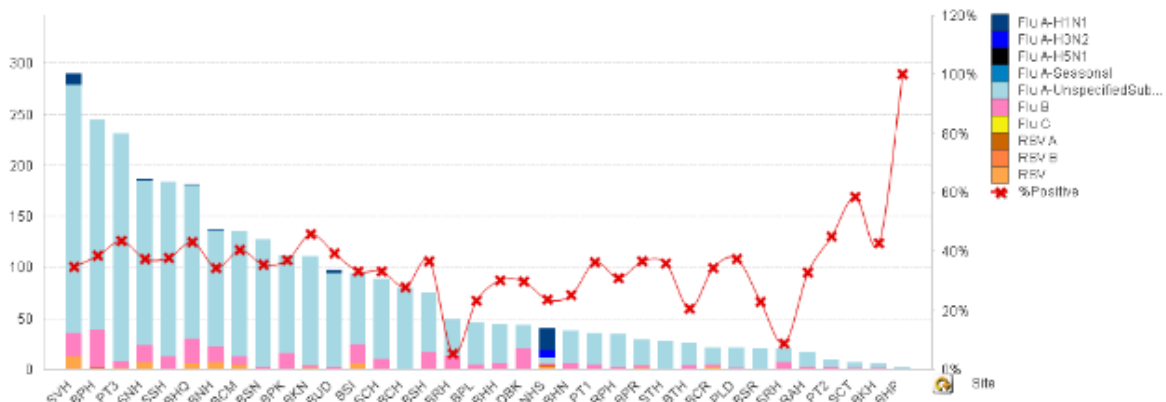


Figure 1 ผลการตรวจหาเชื้อไวรัสไข้หวัดใหญ่ จำแนกตามโรงพยาบาล จากการเฝ้าระวังทางห้องปฏิบัติการ 20 แห่ง จากกลุ่มตัวอย่างผู้ป่วย ILI ในแผนผู้ป่วยนอกสัปดาห์ที่ 4 ระหว่างวันที่ 20 – 26 มกราคม 2563

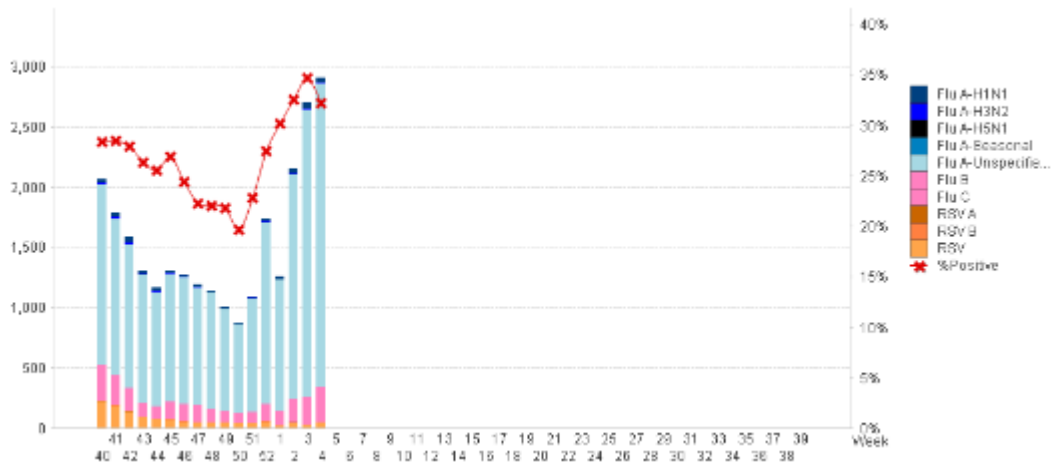


Figure 2 ผลการตรวจหาเชื้อไวรัสไข้หวัดใหญ่ จากการเฝ้าระวังทางห้องปฏิบัติการ 20 แห่ง จากกลุ่มตัวอย่างผู้ป่วย ILI ในแผนกผู้ป่วยนอก สะสม ตั้งแต่ วันที่ 2 ตุลาคม 2560 - 26 มกราคม 2563 (ปี 2560-2561 สัปดาห์ที่ 201740 – 202004)

แหล่งข้อมูล

1 <http://www.thainhnic.org/influenza/main.php>

2 <http://www.cdc.gov/flu/weekly/>

3 http://www.who.int/influenza/gisrs_laboratory/flunet/en/

4 http://www.who.int/influenza/gisrs_laboratory/updates/summaryreport/en/