

## สถานการณ์การเฝ้าระวังทางห้องปฏิบัติการโรคไข้หวัดใหญ่

โรงพยาบาลในเครือ บริษัทกรุงเทพดุสิตเวชการ จำกัด(มหาชน) สัปดาห์ที่ 3

ระหว่าง 13 – 19 มกราคม 2563

หมายเหตุ ข้อมูลทั้งหมดเป็นข้อมูลเบื้องต้น จึงขอให้พิจารณาก่อนนำข้อมูลไปใช้

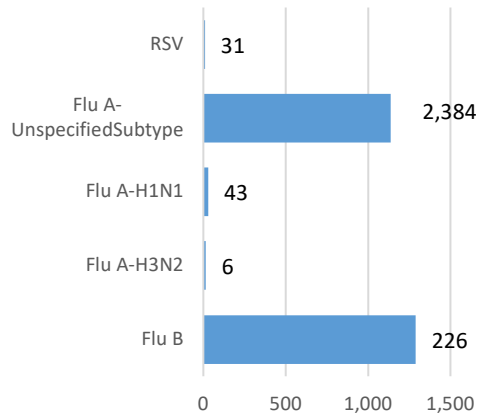
- ในสัปดาห์ที่ 3 พ.ศ. 2563 ศูนย์วิจัยสุขภาพกรุงเทพ ได้รับข้อมูลผลตรวจทางห้องปฏิบัติการ ตัวอย่างสิ่งส่งตรวจ (Nasopharyngeal swab) จำนวน 7,764 ตัวอย่าง จากการเฝ้าระวังทางห้องปฏิบัติการในเครือ 33 แห่ง ผลการตรวจทางห้องปฏิบัติการ ตรวจพบเชื้อเป็นผลบวกจำนวน 2,691 ตัวอย่าง คิดเป็นร้อยละ 34.66 %
- โดยพบสารพันธุกรรมไข้หวัดใหญ่ชนิด
  - Influenza A unspecified subtype 2,384 ตัวอย่าง
  - Influenza A H3N2 6 ตัวอย่าง
  - Influenza A H1N1 43 ตัวอย่าง
  - Influenza B 226 ตัวอย่าง
  - RSV 31 ตัวอย่าง
- การกระจายทางภูมิศาสตร์ : กระจาย
- แนวโน้ม: จำนวนผู้ติดเชื้อเพิ่มขึ้นเมื่อเทียบกับสัปดาห์ที่ผ่านมา
- ไข้หวัดใหญ่สายพันธุ์ที่พบมากที่สุด: Influenza A unspecified subtype
- คำแนะนำ: ศูนย์วิจัยสุขภาพกรุงเทพ คาดการณ์ว่าสัปดาห์หน้าจะมีแนวโน้มจำนวนผู้ป่วยเพิ่มขึ้น เนื่องจากเข้าสู่หน้าฝน แนะนำให้ฉีดวัคซีนชนิดสี่สายพันธุ์เพื่อป้องกันไข้หวัดใหญ่ และผู้ป่วยเป็นไข้หวัดควรป้องกันการแพร่กระจายไปสู่ผู้อื่น

สรุป: ข้อมูลแสดงให้เห็นไข้หวัดใหญ่ยังคงกระจายหมุนเวียนในประเทศไทย

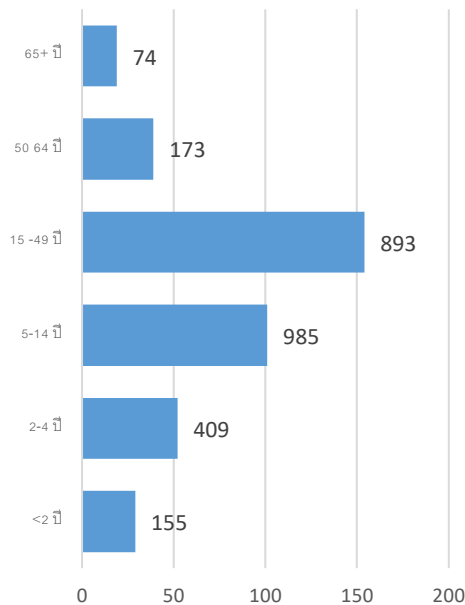
สัปดาห์ที่	ข้อมูล รพ. ในเครือ บริษัท กรุงเทพดุสิตเวชการ จำกัด (มหาชน)			ข้อมูลประเทศไทย		
	Positive	Total # Tested	% Positive	Positive	Total # Tested	% Positive
201951	1,090	4,764	22.88			
201952	1,728	6,281	27.51			
202001	1,261	4,176	30.20			
202002	2,147	6,605	32.51			
202003	2,691	7,764	34.66			

ข้อมูลสัปดาห์ที่ 3 ระหว่างวันที่  
13 – 19 มกราคม 2563

จำแนกตามเชื้อ



จำแนกตามอายุ

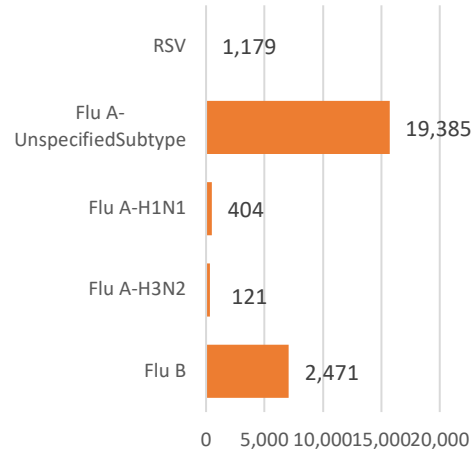


จำแนกตามเพศ

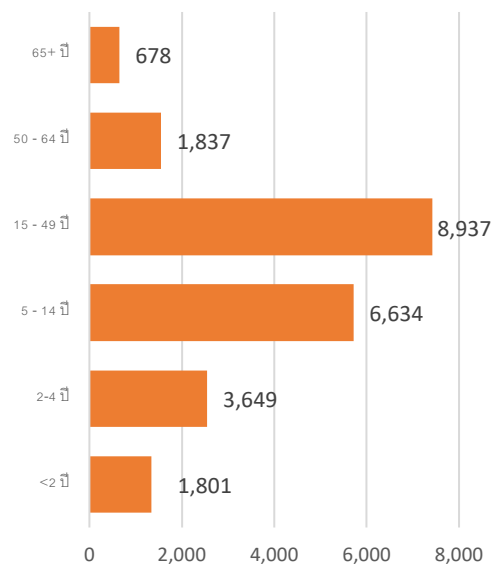
ชาย – 1,281 หญิง – 1,410

ข้อมูลสะสมตั้งแต่ 2 ตุลาคม 2560 – 19 มกราคม  
2563 (ปี 2560-2561 สัปดาห์ที่ 201740 – 202003)

จำแนกตามเชื้อ



จำแนกตามอายุ



จำแนกตามเพศ

ชาย – 11,464 หญิง – 12,106

## รายงานจำนวนตัวอย่างจากผู้ป่วย ILI ในแผนกผู้ป่วยนอกทั้งหมด

ที่ส่งตรวจ และผลการตรวจหาเชื้อไวรัสไข้หวัดใหญ่ประจำสัปดาห์ที่ 3 ระหว่าง วันที่ 13 – 19 มกราคม 2563 และ ข้อมูลสะสมสัปดาห์ที่ 201740 – 202003 ระหว่างวันที่ 2 ตุลาคม 2560 – 19 มกราคม 2563 จากการเฝ้าระวังทาง ห้องปฏิบัติการ 33 แห่ง

Hospital	Influenza positive week 2012003 <sup>rd</sup>						Influenza positive week 201740 <sup>th</sup> – 202003 <sup>rd</sup>					
	Tested	A unspecified	H1N1	H3N2	B	RSV	Tested	A unspecified	H1N1	H3N2	B	RSV
BCH	295	106	0	0	1	0	3,018	621	0	0	58	0
BCM	283	113	0	0	8	0	3,002	876	0	0	95	199
BCT	0	0	0	0	0	0	0	0	0	0	0	0
BHH	169	60	2	0	3	0	2,391	698	18	10	97	0
BHN	127	28	0	0	5	0	1,403	257	2	4	40	13
BHP	2	2	0	0	0	0	29	29	0	0	0	0
BHQ	310	122	1	0	11	4	3,376	956	10	3	92	117
BKH	28	10	0	0	1	0	214	86	0	0	14	0
BKN	206	74	0	0	5	4	1,887	409	0	0	41	132
BNH	383	150	0	1	15	3	3,887	1,022	15	1	106	129
BPD	0	0	0	0	0	0	0	0	0	0	0	0
BPH	495	177	2	0	17	0	5,235	1,260	14	4	117	0
BPK	277	88	0	0	13	0	2,940	734	0	0	162	0
BPL	174	37	0	0	2	0	2,144	374	0	0	74	0
BPR	59	25	0	0	0	0	704	127	0	0	5	15
BRH	704	44	0	0	14	0	8,251	299	7	1	212	0
BSH	144	47	0	0	5	0	1,235	257	0	0	62	0
BSN	268	82	0	0	4	0	3,868	981	0	0	48	75
BSR	73	18	0	0	7	0	1,081	290	0	0	58	0
BTH	138	35	0	0	3	0	1,443	177	0	0	19	0
BUD	244	98	4	0	5	0	2,496	597	18	0	87	0
DBK	160	53	0	0	17	0	1,159	288	0	0	85	0
MPH	0	0	0	0	0	0	0	0	0	0	0	0
NHS	144	2	24	5	2	2	1,971	33	242	75	29	29
PLD	38	8	0	0	0	0	655	168	0	0	12	17
PT1	97	32	0	0	2	0	1,143	359	0	0	26	3

PT2	15	4	0	0	0	0	317	56	0	0	3	23
PT3	508	209	0	0	12	1	4,740	1,356	0	0	109	55
RAH	37	9	0	0	1	0	477	102	0	0	12	0
RPH	89	27	0	0	1	0	1,475	339	0	0	39	0
SCH	204	50	0	0	8	0	3,686	1,070	0	0	137	0
SCT	19	9	0	0	1	0	128	34	0	0	5	1
SIH	0	0	0	0	0	0	36	11	0	0	5	0
RRH	0	0	0	0	0	0	0	0	0	0	0	0
SNH	416	137	1	0	22	4	4,275	1,101	11	4	128	139
SRH	155	5	0	0	1	0	1,946	101	0	0	51	0
SSH	393	123	0	0	10	0	5,516	1,374	0	1	101	0
STH	87	23	0	0	2	0	1,115	239	0	0	28	16
SVH	722	276	9	0	14	8	7,239	1,909	67	18	191	157
<b>Total</b>	<b>7,764</b>	<b>2,384</b>	<b>43</b>	<b>6</b>	<b>226</b>	<b>31</b>	<b>87,673</b>	<b>19,385</b>	<b>404</b>	<b>121</b>	<b>2,471</b>	<b>1,179</b>

Note: BCH: Bangkok Chanthaburi Hospital, BCM: Bangkok Chiang Mai Hospital, BCT: Bangkok Hospital China Town, BHH: Bangkok Hatyai Hospital, BHN: Bangkok Hospital Hua-Hin, BHP: Bangkok Hospital Pakchong, BHQ: Bangkok Hospital Head Quarter, BKH: Bangkok Ratchasima Hospital, BKN: Bangkok Hospital Khon Kan, BNH: BNH Hospital, BPD: Bangkok Phrapradaeng Hospital, BPH: Bangkok Pattaya Hospital, BPK: Bangkok Phuket Hospital, BPL: Bangkok Pitsanulok Hospital, BRH: Bangkok Rayong Hospital, BSH: Bangkok Samui Hospital, BSN: Bangkok Sanamchan Hospital, BSR: Bangkok Hospital Surat, BTH: Bangkok Trat Hospital, BUD: Bangkok Udon Hospital, DBK: Deuk Hospital, MPH: Mueng Petch Hospital, NHS: N-Health services, RAH: Royal Angkor International Hospital, RPH: Royal Phnom Penh Hospital, RRH: Royal Rattanak Medical Service, SCH: Samitivej Chonburi Hospital, SIH: Siriroj International Hospital, SNH: Samitivej Srinakarinn Hospital, SRH: Sri-Rayong Hospital, SSH: Samitivej Sriracha Hospital, STH: Samitivej Thonburi Hospital, SVH: Samitivej Hospital,

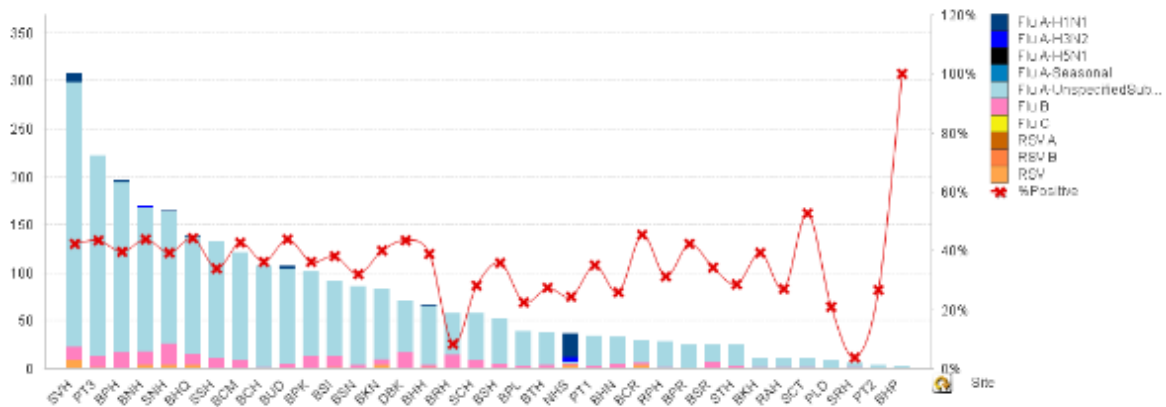


Figure 1 ผลการตรวจหาเชื้อไวรัสไข้หวัดใหญ่ จำแนกตามโรงพยาบาล จากการเฝ้าระวังทางห้องปฏิบัติการ 20 แห่ง จากกลุ่มตัวอย่างผู้ป่วย ILI ในแผนกผู้ป่วยนอกสัปดาห์ที่ 3 ระหว่างวันที่ 13 - 19 มกราคม 2563

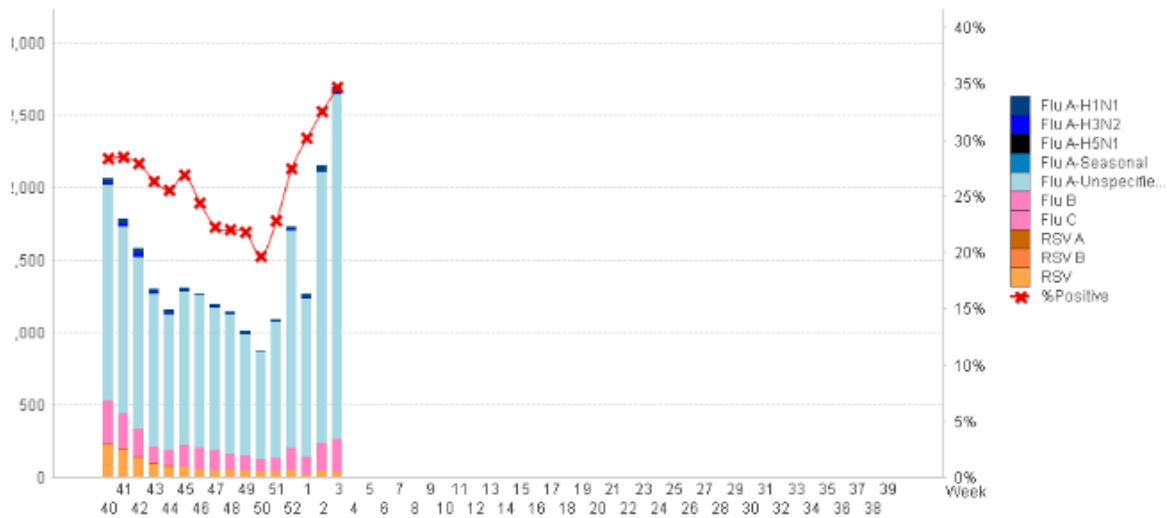


Figure 2 ผลการตรวจหาเชื้อไวรัสไข้หวัดใหญ่ จากการเฝ้าระวังทางห้องปฏิบัติการ 20 แห่ง จากกลุ่มตัวอย่างผู้ป่วย ILI ในแผนกผู้ป่วยนอก สหสม ตั้งแต่วันที่ 2 ตุลาคม 2560 - 19 มกราคม 2563 (ปี 2560-2561 สัปดาห์ที่ 201740 - 202003)

แหล่งข้อมูล

1 <http://www.thainhnic.org/influenza/main.php>

2 <http://www.cdc.gov/flu/weekly/>

3 [http://www.who.int/influenza/gisrs\\_laboratory/flunet/en/](http://www.who.int/influenza/gisrs_laboratory/flunet/en/)

4 [http://www.who.int/influenza/gisrs\\_laboratory/updates/summaryreport/en/](http://www.who.int/influenza/gisrs_laboratory/updates/summaryreport/en/)