

สถานการณ์การเฝ้าระวังทางห้องปฏิบัติการโรคไข้หวัดใหญ่

โรงพยาบาลในเครือ บริษัทกรุงเทพดุสิตเวชการ จำกัด(มหาชน) สัปดาห์ที่ 2

ระหว่าง 6 – 12 มกราคม 2563

หมายเหตุ ข้อมูลทั้งหมดเป็นข้อมูลเบื้องต้น จึงขอให้พิจารณาก่อนนำข้อมูลไปใช้

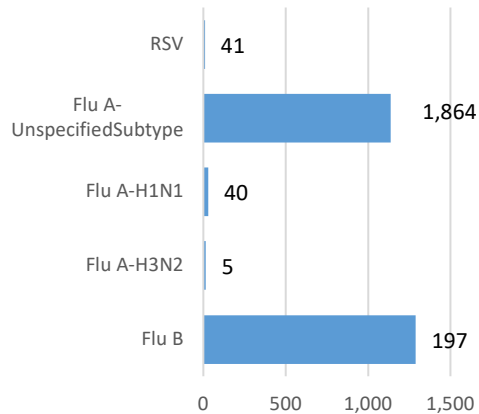
- ในสัปดาห์ที่ 2 พ.ศ. 2563 ศูนย์วิจัยสุขภาพกรุงเทพ ได้รับข้อมูลผลตรวจทางห้องปฏิบัติการ ตัวอย่างสิ่งส่งตรวจ (Nasopharyngeal swab) จำนวน 6,605 ตัวอย่าง จากการเฝ้าระวังทางห้องปฏิบัติการในเครือ 33 แห่ง ผลการตรวจทางห้องปฏิบัติการ ตรวจพบเชื้อเป็นผลบวกจำนวน 2,147 ตัวอย่าง คิดเป็นร้อยละ 32.51 %
- โดยพบสารพันธุกรรมไข้หวัดใหญ่ชนิด
 - Influenza A unspecified subtype 1,864 ตัวอย่าง
 - Influenza A H3N2 5 ตัวอย่าง
 - Influenza A H1N1 40 ตัวอย่าง
 - Influenza B 197 ตัวอย่าง
 - RSV 41 ตัวอย่าง
- การกระจายทางภูมิศาสตร์ : กระจาย
- แนวโน้ม: จำนวนผู้ติดเชื้อเพิ่มขึ้นเมื่อเทียบกับสัปดาห์ที่ผ่านมา
- ไข้หวัดใหญ่สายพันธุ์ที่พบมากที่สุด: Influenza A unspecified subtype
- คำแนะนำ: ศูนย์วิจัยสุขภาพกรุงเทพ คาดการณ์ว่าสัปดาห์หน้าจะมีแนวโน้มจำนวนผู้ป่วยเพิ่มขึ้น เนื่องจากเข้าสู่หน้าฝน แนะนำให้ฉีดวัคซีนชนิดสี่สายพันธุ์เพื่อป้องกันไข้หวัดใหญ่ และผู้ป่วยเป็นไข้หวัดควรป้องกันการแพร่กระจายไปสู่ผู้อื่น

สรุป: ข้อมูลแสดงให้เห็นไข้หวัดใหญ่ยังคงกระจายหมุนเวียนในประเทศไทย

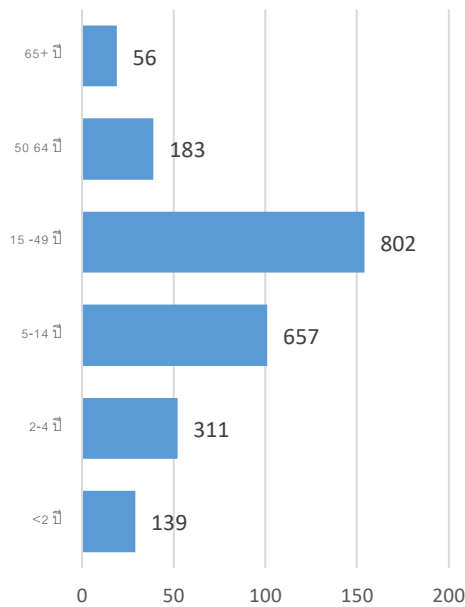
สัปดาห์ที่	ข้อมูล รพ. ในเครือ บริษัท กรุงเทพดุสิตเวชการ จำกัด (มหาชน)			ข้อมูลประเทศไทย		
	Positive	Total # Tested	% Positive	Positive	Total # Tested	% Positive
201950	868	4,403	19.71			
201951	1,090	4,764	22.88			
201952	1,728	6,281	27.51			
202001	1,261	4,176	30.20			
202002	2,147	6,605	32.51			

ข้อมูลสัปดาห์ที่ 2 ระหว่างวันที่
6 – 12 มกราคม 2563

จำแนกตามเชื้อ



จำแนกตามอายุ

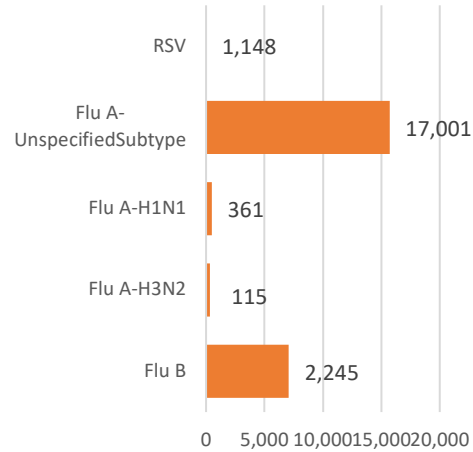


จำแนกตามเพศ

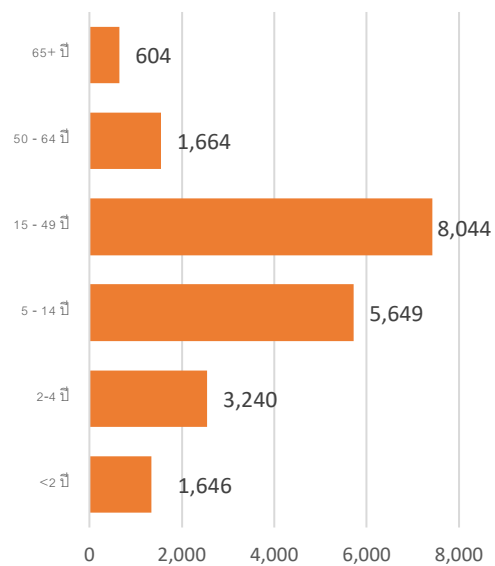
ชาย – 1,008 หญิง – 1,139

ข้อมูลสะสมตั้งแต่ 2 ตุลาคม 2560 – 12 มกราคม
2563 (ปี 2560-2561 สัปดาห์ที่ 201740 – 202002)

จำแนกตามเชื้อ



จำแนกตามอายุ



จำแนกตามเพศ

ชาย – 10,183 หญิง – 10,696

รายงานจำนวนตัวอย่างจากผู้ป่วย ILI ในแผนกผู้ป่วยนอกทั้งหมด

ที่ส่งตรวจ และผลการตรวจหาเชื้อไวรัสไข้หวัดใหญ่ประจำสัปดาห์ที่ 2 ระหว่าง วันที่ 6 – 12 มกราคม 2563 และ ข้อมูลสะสมสัปดาห์ที่ 201740 – 202002 ระหว่างวันที่ 2 ตุลาคม 2560 – 12 มกราคม 2563 จากการเฝ้าระวังทาง ห้องปฏิบัติการ 33 แห่ง

Hospital	Influenza positive week 2012002 nd						Influenza positive week 201740 th – 202002 nd					
	Tested	A unspecified	H1N1	H3N2	B	RSV	Tested	A unspecified	H1N1	H3N2	B	RSV
BCH	219	64	0	0	3	0	2,726	515	0	0	57	0
BCM	268	118	0	0	12	5	2,719	763	0	0	87	199
BCT	0	0	0	0	0	0	0	0	0	0	0	0
BHH	150	32	3	0	5	0	2,222	638	16	10	94	0
BHN	131	27	0	0	3	3	1,276	229	2	4	35	13
BHP	2	2	0	0	0	0	27	27	0	0	0	0
BHQ	310	111	0	0	13	2	3,069	834	9	3	81	113
BKH	17	7	0	0	0	0	186	76	0	0	13	0
BKN	149	43	0	0	6	10	1,681	335	0	0	36	128
BNH	296	101	2	0	12	1	3,504	872	15	0	91	126
BPD	0	0	0	0	0	0	0	0	0	0	0	0
BPH	374	108	3	0	12	0	4,740	1,083	12	4	100	0
BPK	287	99	0	0	18	0	2,663	646	0	0	149	0
BPL	150	27	0	0	0	0	1,971	337	0	0	72	0
BPR	42	4	0	0	0	0	645	102	0	0	5	15
BRH	473	24	0	0	8	0	7,547	255	7	1	198	0
BSH	118	26	0	0	7	0	1,091	210	0	0	57	0
BSN	269	72	0	0	1	3	3,600	899	0	0	44	75
BSR	49	16	0	0	2	0	1,008	272	0	0	51	0
BTH	108	14	0	0	0	0	1,305	142	0	0	16	0
BUD	176	63	1	0	4	0	2,252	499	14	0	82	0
DBK	121	30	0	0	10	0	1,000	235	0	0	68	0
MPH	0	0	0	0	0	0	0	0	0	0	0	0
NHS	106	1	20	3	0	0	1,827	31	218	70	27	27
PLD	36	6	0	0	0	0	617	160	0	0	12	17
PT1	104	43	0	0	5	1	1,046	327	0	0	24	3

PT2	17	7	0	0	0	0	302	52	0	0	3	23
PT3	415	151	0	0	9	1	4,233	1,147	0	0	97	54
RAH	42	7	0	0	0	0	440	93	0	0	11	0
RPH	99	19	0	0	2	0	1,386	312	0	0	38	0
SCH	269	83	0	0	7	0	3,484	1,020	0	0	129	0
SCT	11	5	0	0	0	0	109	25	0	0	4	1
SIH	0	0	0	0	0	0	36	11	0	0	5	0
RRH	0	0	0	0	0	0	0	0	0	0	0	0
SNH	341	106	0	0	11	4	3,860	964	10	4	106	135
SRH	119	7	0	0	2	0	1,791	96	0	0	50	0
SSH	359	104	0	0	6	0	5,124	1,251	0	1	91	0
STH	77	23	0	0	5	0	1,028	216	0	0	26	16
SVH	631	222	11	2	17	11	6,520	1,633	58	18	177	149
Total	6,605	1,864	40	5	197	41	79,925	17,001	361	115	2,245	1,148

Note: BCH: Bangkok Chanthaburi Hospital, BCM: Bangkok Chiang Mai Hospital, BCT: Bangkok Hospital China Town, BHH: Bangkok Hatyai Hospital, BHN: Bangkok Hospital Hua-Hin, BHP: Bangkok Hospital Pakchong, BHQ: Bangkok Hospital Head Quarter, BKH: Bangkok Ratchasima Hospital, BKN: Bangkok Hospital Khon Kan, BNH: BNH Hospital, BPD: Bangkok Phrapradaeng Hospital, BPH: Bangkok Pattaya Hospital, BPK: Bangkok Phuket Hospital, BPL: Bangkok Pitsanulok Hospital, BRH: Bangkok Rayong Hospital, BSH: Bangkok Samui Hospital, BSN: Bangkok Sanamchan Hospital, BSR: Bangkok Hospital Surat, BTH: Bangkok Trat Hospital, BUD: Bangkok Udon Hospital, DBK: Deuk Hospital, MPH: Mueng Petch Hospital, NHS: N-Health services, RAH: Royal Angkor International Hospital, RPH: Royal Phnom Penh Hospital, RRH: Royal Rattanak Medical Service, SCH: Samitivej Chonburi Hospital, SIH: Siriroj International Hospital, SNH: Samitivej Srinakarinn Hospital, SRH: Sri-Rayong Hospital, SSH: Samitivej Sriracha Hospital, STH: Samitivej Thonburi Hospital, SVH: Samitivej Hospital,

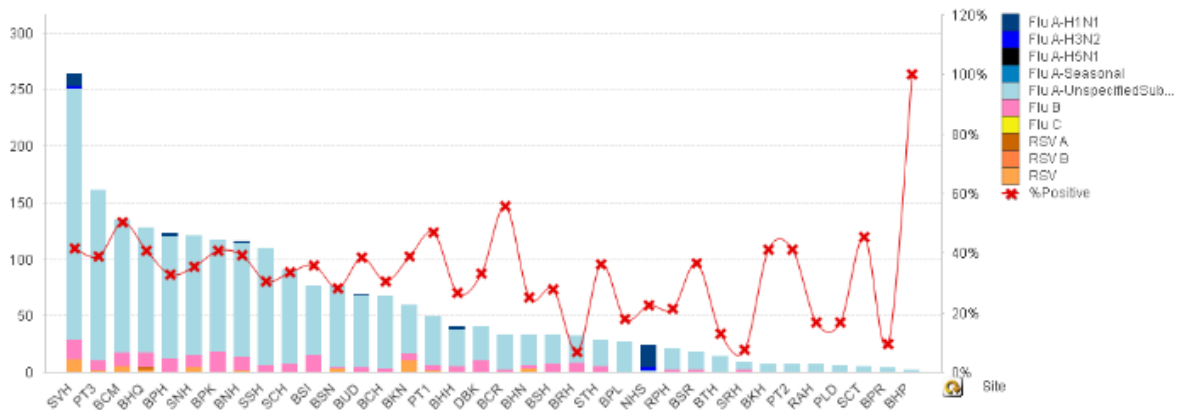


Figure 1 ผลการตรวจหาเชื้อไวรัสไข้หวัดใหญ่ จำแนกตามโรงพยาบาล จากการเฝ้าระวังทางห้องปฏิบัติการ 20 แห่ง จากกลุ่มตัวอย่างผู้ป่วย ILI ในแผนกผู้ป่วยนอกสัปดาห์ที่ 2 ระหว่างวันที่ 6 - 12 มกราคม 2563

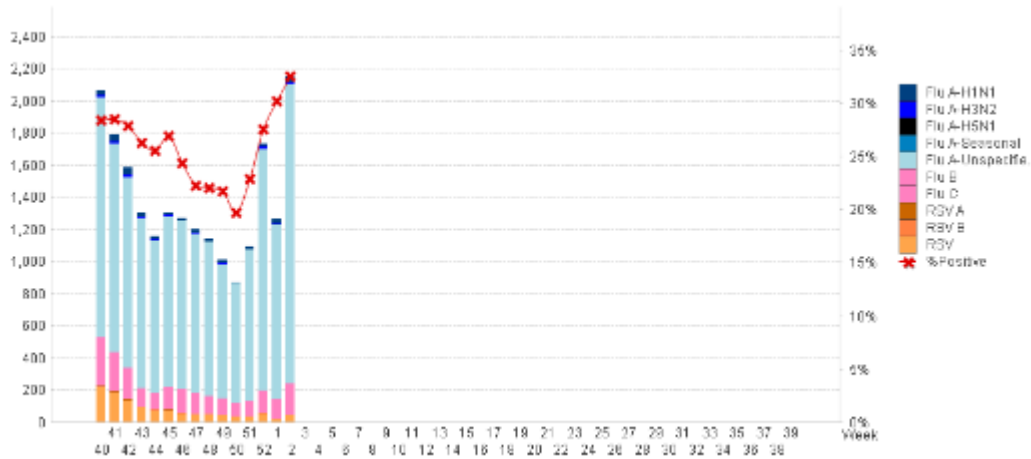


Figure 2 ผลการตรวจหาเชื้อไวรัสไข้หวัดใหญ่ จากการเฝ้าระวังทางห้องปฏิบัติการ 20 แห่ง จากกลุ่มตัวอย่างผู้ป่วย ILI ในแผนกผู้ป่วยนอก สะสม ตั้งแต่ วันที่ 2 ตุลาคม 2560 - 12 มกราคม 2563 (ปี 2560-2561 สัปดาห์ที่ 201740 - 202002)

แหล่งข้อมูล

- 1 <http://www.thainihnic.org/influenza/main.php>
- 2 <http://www.cdc.gov/flu/weekly/>
- 3 http://www.who.int/influenza/gisrs_laboratory/flunet/en/
- 4 http://www.who.int/influenza/gisrs_laboratory/updates/summaryreport/en/