

สถานการณ์การเฝ้าระวังทางห้องปฏิบัติการโรคไข้หวัดใหญ่

โรงพยาบาลในเครือ บริษัทกรุงเทพดุสิตเวชการ จำกัด(มหาชน) สัปดาห์ที่ 1

ระหว่าง 1 – 5 มกราคม 2563

หมายเหตุ ข้อมูลทั้งหมดเป็นข้อมูลเบื้องต้น จึงขอให้พิจารณาก่อนนำข้อมูลไปใช้

- ในสัปดาห์ที่ 1 พ.ศ. 2563 ศูนย์วิจัยสุขภาพกรุงเทพ ได้รับข้อมูลผลตรวจทางห้องปฏิบัติการ ตัวอย่างสิ่งส่งตรวจ (Nasopharyngeal swab) จำนวน 4,176 ตัวอย่าง จากการเฝ้าระวังทางห้องปฏิบัติการในเครือ 33 แห่ง ผลการตรวจทางห้องปฏิบัติการ ตรวจพบเชื้อเป็นผลบวกจำนวน 1,261 ตัวอย่าง คิดเป็นร้อยละ 30.20 %
- โดยพบสารพันธุกรรมไข้หวัดใหญ่ชนิด
 - Influenza A unspecified subtype 1,089 ตัวอย่าง
 - Influenza A H3N2 2 ตัวอย่าง
 - Influenza A H1N1 31 ตัวอย่าง
 - Influenza B 119 ตัวอย่าง
 - RSV 20 ตัวอย่าง
- การกระจายทางภูมิศาสตร์ : กระจาย
- แนวโน้ม: จำนวนผู้ติดเชื้อลดลงเมื่อเทียบกับสัปดาห์ที่ผ่านมา
- ไข้หวัดใหญ่สายพันธุ์ที่พบมากที่สุด: Influenza A unspecified subtype
- คำแนะนำ: ศูนย์วิจัยสุขภาพกรุงเทพ คาดการณ์ว่าสัปดาห์หน้าจะมีแนวโน้มจำนวนผู้ป่วยเพิ่มขึ้น เนื่องจากเข้าสู่หน้าฝน แนะนำให้ฉีดวัคซีนชนิดสี่สายพันธุ์เพื่อป้องกันไข้หวัดใหญ่ และผู้ป่วยเป็นไข้หวัดควรป้องกันการแพร่กระจายไปสู่ผู้อื่น

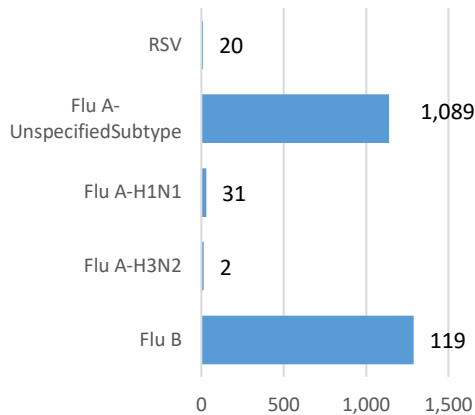
สรุป: ข้อมูลแสดงให้เห็นไข้หวัดใหญ่ยังคงกระจายหมุนเวียนในประเทศไทย

สัปดาห์ที่	ข้อมูล รพ. ในเครือ บริษัท กรุงเทพดุสิตเวชการ จำกัด (มหาชน)			ข้อมูลประเทศไทย		
	Positive	Total # Tested	% Positive	Positive	Total # Tested	% Positive
201949	1,006	4,620	21.77			
201950	868	4,403	19.71			
201951	1,090	4,764	22.88			
201952	1,728	6,281	27.51			
202001	1,261	4,176	30.20			

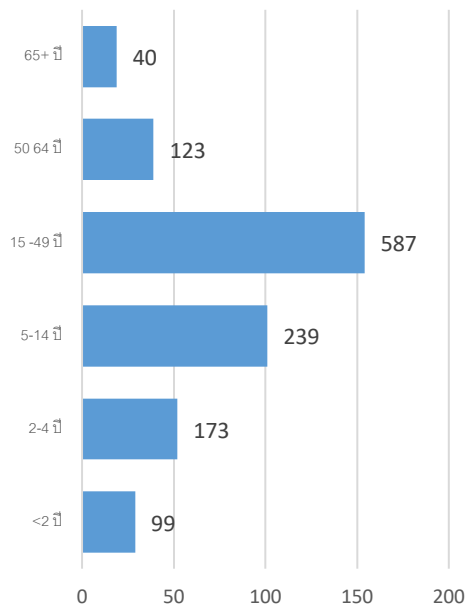
ข้อมูลสัปดาห์ที่ 1 ระหว่างวันที่

1 - 5 มกราคม 2563

จำแนกตามเชื้อ



จำแนกตามอายุ



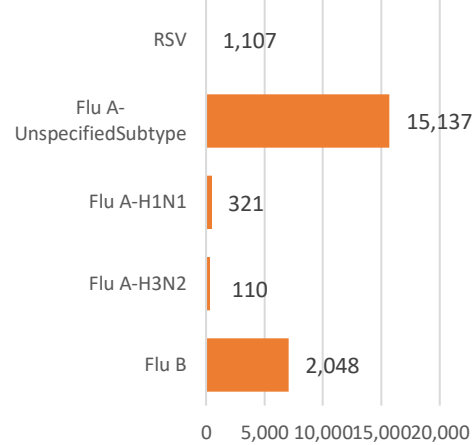
จำแนกตามเพศ

ชาย – 606 หญิง – 655

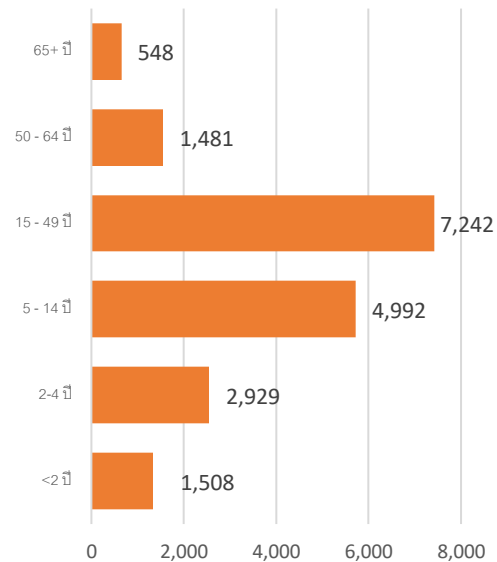
ข้อมูลสะสมตั้งแต่ 2 ตุลาคม 2560 – 5 มกราคม

2563 (ปี 2560-2561 สัปดาห์ที่ 201740 – 202001)

จำแนกตามเชื้อ



จำแนกตามอายุ



จำแนกตามเพศ

ชาย – 9,175 หญิง – 9,557

รายงานจำนวนตัวอย่างจากผู้ป่วย ILI ในแผนกผู้ป่วยนอกทั้งหมด

ที่สุ่มส่งตรวจ และผลการตรวจหาเชื้อไวรัสไข้หวัดใหญ่ประจำสัปดาห์ที่ 1 ระหว่าง วันที่ 1 – 5 มกราคม 2563 และ ข้อมูลสะสมสัปดาห์ที่ 201740 – 202001 ระหว่างวันที่ 2 ตุลาคม 2560 – 5 มกราคม 2563 จากการเฝ้าระวังทาง ห้องปฏิบัติการ 33 แห่ง

Hospital	Influenza positive week 202001 st						Influenza positive week 201740 th – 202001 st					
	Tested	A unspecified	H1N1	H3N2	B	RSV	Tested	A unspecified	H1N1	H3N2	B	RSV
BCH	129	27	0	0	0	0	2,508	451	0	0	54	0
BCM	166	57	0	0	5	3	2,451	645	0	0	75	194
BCT	0	0	0	0	0	0	0	0	0	0	0	0
BHH	102	28	2	0	8	0	2,072	606	13	10	89	0
BHN	102	19	0	0	5	3	1,145	202	2	4	32	10
BHP	0	0	0	0	0	0	25	25	0	0	0	0
BHQ	179	48	4	0	5	1	2,759	723	9	3	68	111
BKH	9	1	0	0	2	0	169	69	0	0	13	0
BKN	82	17	0	0	1	2	1,532	292	0	0	30	118
BNH	183	68	1	0	6	1	3,208	771	13	0	79	125
BPD	0	0	0	0	0	0	0	0	0	0	0	0
BPH	304	89	1	0	6	0	4,366	975	9	4	88	0
BPK	176	51	0	0	12	0	2,376	547	0	0	131	0
BPL	93	13	0	0	1	0	1,821	310	0	0	72	0
BPR	37	4	0	0	0	1	603	98	0	0	5	15
BRH	275	8	0	0	5	0	7,075	231	7	1	190	0
BSH	74	26	0	0	5	0	973	184	0	0	50	0
BSN	133	29	0	0	0	0	3,332	827	0	0	43	72
BSR	36	2	0	0	1	0	959	256	0	0	49	0
BTH	84	11	0	0	1	0	1,197	128	0	0	16	0
BUD	113	26	0	0	2	0	2,076	436	13	0	78	0
DBK	86	16	0	0	6	0	879	205	0	0	58	0
MPH	0	0	0	0	0	0	0	0	0	0	0	0
NHS	81	5	14	0	2	0	1,721	30	198	67	27	27
PLD	38	10	0	0	1	0	581	154	0	0	12	17
PT1	61	23	0	0	0	0	942	284	0	0	19	2

PT2	16	3	0	0	1	0	285	45	0	0	3	23
PT3	205	78	0	0	3	1	3,818	996	0	0	88	53
RAH	25	9	0	0	0	0	398	86	0	0	11	0
RPH	85	28	0	0	1	0	1,287	293	0	0	36	0
SCH	187	51	0	0	5	0	3,215	937	0	0	122	0
SCT	5	3	0	0	1	0	98	20	0	0	4	1
SIH	0	0	0	0	0	0	36	11	0	0	5	0
RRH	0	0	0	0	0	0	0	0	0	0	0	0
SNH	198	59	0	0	8	0	3,520	858	10	4	95	131
SRH	59	2	0	0	0	0	1,672	89	0	0	48	0
SSH	221	55	0	0	5	0	4,765	1,147	0	1	85	0
STH	54	13	0	0	3	0	951	193	0	0	21	16
SVH	382	142	9	2	9	5	5,891	1,411	47	16	160	138
Total	4,176	1,089	31	2	119	20	73,327	15,137	321	110	2,048	1,107

Note: BCH: Bangkok Chanthaburi Hospital, BCM: Bangkok Chiang Mai Hospital, BCT: Bangkok Hospital China Town, BHH: Bangkok Hatyai Hospital, BHN: Bangkok Hospital Hua-Hin, BHP: Bangkok Hospital Pakchong, BHQ: Bangkok Hospital Head Quarter, BKH: Bangkok Ratchasima Hospital, BKN: Bangkok Hospital Khon Kan, BNH: BNH Hospital, BPD: Bangkok Phrapradaeng Hospital, BPH: Bangkok Pattaya Hospital, BPK: Bangkok Phuket Hospital, BPL: Bangkok Pitsanulok Hospital, BRH: Bangkok Rayong Hospital, BSH: Bangkok Samui Hospital, BSN: Bangkok Sanamchan Hospital, BSR: Bangkok Hospital Surat, BTH: Bangkok Trat Hospital, BUD: Bangkok Udon Hospital, DBK: Deubk Hospital, MPH: Mueng Petch Hospital, NHS: N-Health services, RAH: Royal Angkor International Hospital, RPH: Royal Phnom Penh Hospital, RRH: Royal Rattanak Medical Service, SCH: Samitvej Chonburi Hospital, SIH: Siriroj International Hospital, SNH: Samitvej Srinakarin Hospital, SRH: Sri-Rayong Hospital, SSH: Samitvej Sriracha Hospital, STH: Samitvej Thonburi Hospital, SVH: Samitvej Hospital,

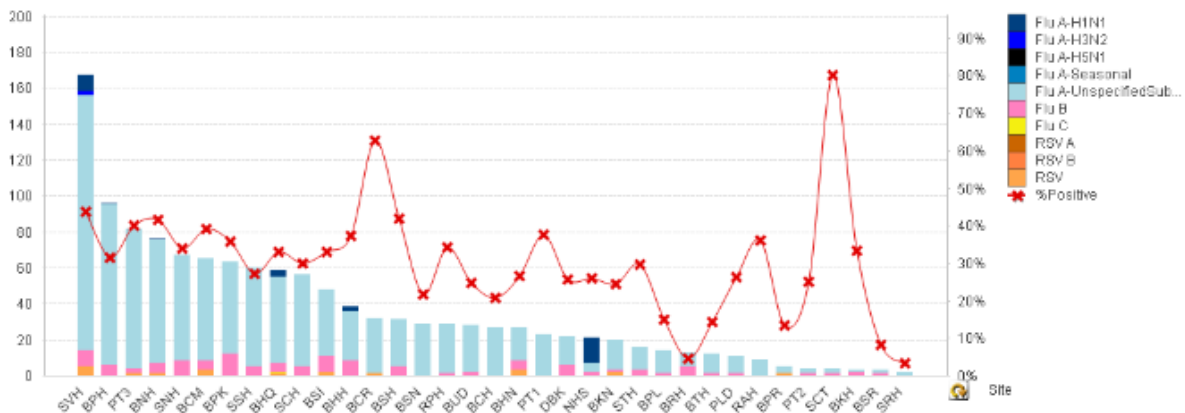


Figure 1 ผลการตรวจหาเชื้อไวรัสไข้หวัดใหญ่ จำแนกตามโรงพยาบาล จากการเฝ้าระวังทางห้องปฏิบัติการ 20 แห่ง จากกลุ่มตัวอย่างผู้ป่วย ILI ในแผนกผู้ป่วยนอกสัปดาห์ที่ 1 ระหว่างวันที่ 1 – 5 มกราคม 2563

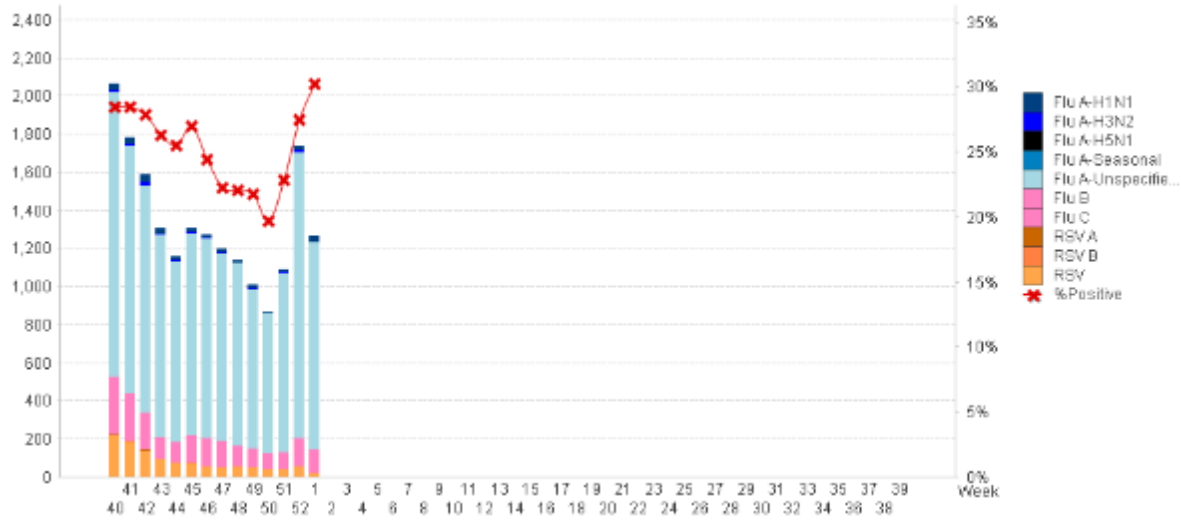


Figure 2 ผลการตรวจหาเชื้อไวรัสไข้หวัดใหญ่ จากการเฝ้าระวังทางห้องปฏิบัติการ 20 แห่ง จากกลุ่มตัวอย่างผู้ป่วย ILI ในแผนกผู้ป่วยนอก สะสม ตั้งแต่ วันที่ 2 ตุลาคม 2560 - 5 มกราคม 2563 (ปี 2560-2561 สัปดาห์ที่ 201740 - 202001)

แหล่งข้อมูล

1 <http://www.thainihnc.org/influenza/main.php>

2 <http://www.cdc.gov/flu/weekly/>

3 http://www.who.int/influenza/gisrs_laboratory/flunet/en/

4 http://www.who.int/influenza/gisrs_laboratory/updates/summaryreport/en/