

สถานการณ์การเฝ้าระวังทางห้องปฏิบัติการโรคไข้หวัดใหญ่

โรงพยาบาลในเครือ บริษัท กรุงเทพดุสิตเวชการ จำกัด (มหาชน)

Month 6th (Week 23 – Week 26) สัปดาห์ที่ 23rd – 26th ระหว่าง วันที่ 1 – 28 มิถุนายน 2563

หมายเหตุ ข้อมูลทั้งหมดเป็นข้อมูลเบื้องต้น จึงขอให้พิจารณาก่อนนำข้อมูลไปใช้

- ในสัปดาห์ที่ 23rd – 26th พ.ศ. 2563 ศูนย์วิจัยสุขภาพกรุงเทพ ได้รับข้อมูลผลตรวจทางห้องปฏิบัติการ ตัวอย่างส่งตรวจ (Nasopharyngeal swab) จำนวน 2,104 ตัวอย่าง จากการเฝ้าระวังทางห้องปฏิบัติการในเครือ 32 แห่ง ผลการตรวจทางห้องปฏิบัติการ ตรวจพบเชื้อเป็นผลบวกจำนวน 22 ตัวอย่าง คิดเป็นร้อยละ 0.46 จากตัวอย่างส่งตรวจทั้งหมด
- โดยพบสารพันธุกรรมไข้หวัดใหญ่ชนิด

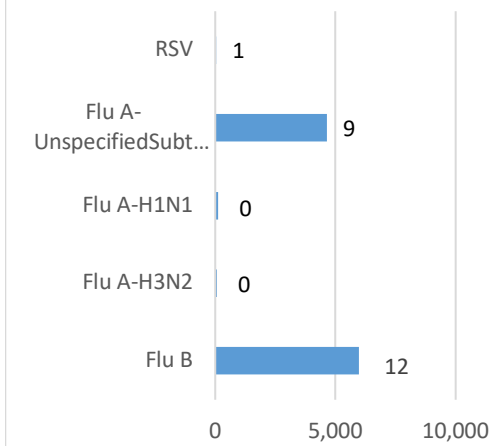
● Influenza A unspecified subtype	9 ตัวอย่าง
● Influenza A H1N1	0 ตัวอย่าง
● Influenza A H3N2	0 ตัวอย่าง
● Influenza B	12 ตัวอย่าง
● RSV	1 ตัวอย่าง
- การกระจายทางภูมิศาสตร์ : กระจาย
- แนวโน้ม: จำนวนผู้ติดเชื้อลดลงเมื่อเทียบกับเดือนที่ผ่านมา (พฤษภาคม: 12/2,115(0.57%)
- ไข้หวัดใหญ่สายพันธุ์ที่พบมากที่สุด: Influenza A unspecified subtype
- คำแนะนำ: ศูนย์วิจัยสุขภาพกรุงเทพพยากรณ์ว่าในเดือนกันยายนจะมีแนวโน้มการติดเชื้อไข้หวัดเพิ่มขึ้น แนะนำให้ประชาชนดูแลสุขภาพให้แข็งแรง และฉีดวัคซีนป้องกันไข้หวัดใหญ่ชนิด 4 สายพันธุ์

สรุป: ข้อมูลแสดงให้เห็นใช้หวัดใหญ่ยังคงกระจายหมุนเวียนในประเทศไทย

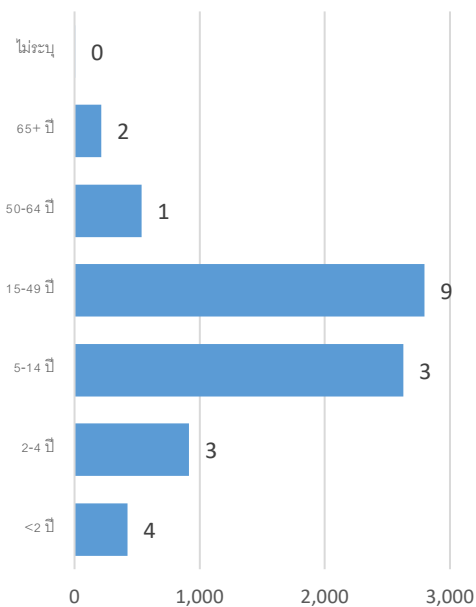
2019		ข้อมูล รพ. ในเครือ บริษัท กรุงเทพดุสิตเวชการ จำกัด (มหาชน)			ข้อมูลศูนย์ใช้หวัดใหญ่แห่งชาติ ¹		
สัปดาห์ที่	เดือน	Positive	Total # Tested	% Positive	Positive	Total # Tested	% Positive
23-26	June	4,253	19,380	21.95			
27-30	July	5,505	22,541	24.42			
31-35	August	5,427	24,876	21.82			
36-39	September	8,884	28,636	31.02			
40-43	October	6,721	24,082	27.91			
44-48	November	6,062	25,068	24.18			
49-52	December	4,692	20,042	23.41			
1-5	January	11,348	37,023	30.65			
6-9	February	3,235	22,284	17.14			
10-14	March	671	12,840	5.23			
15-18	April	21	2,397	0.88			
19-22	May	12	2,115	0.57			
23-26	June	22	2,104	1.05			

ข้อมูลสัปดาห์ที่ 23rd – 26th ระหว่าง
วันที่ 1 – 28 มิถุนายน 2563

จำแนกตามเชื้อ



จำแนกตามอายุ

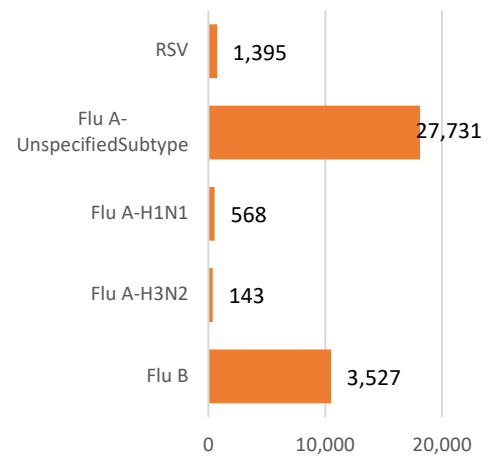


จำแนกตามเพศ

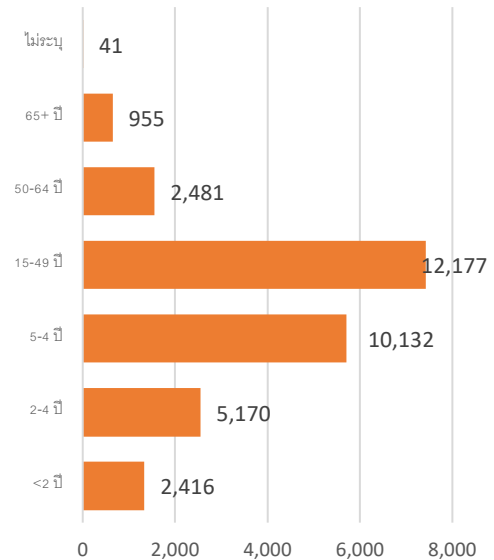
ชาย – 12 หญิง – 9

ข้อมูลสะสมตั้งแต่ 2 ตุลาคม 2560 – 28 มิถุนายน
2563 (ปี 2560-2561 สัปดาห์ที่ 201740 – 202026)

จำแนกตามเชื้อ



จำแนกตามอายุ



จำแนกตามเพศ

ชาย – 16,380 หญิง – 16,986

รายงานจำนวนตัวอย่างจากผู้ป่วย ILI ในแผนกผู้ป่วยนอกทั้งหมด

ที่ส่งตรวจ และผลการตรวจหาเชื้อไวรัสไข้หวัดใหญ่ประจำสัปดาห์ที่ 23rd - 26th ระหว่าง 1 - 28 มิถุนายน 2563

และ ข้อมูลสะสมสัปดาห์ที่ 201740 - 202026 ระหว่างวันที่ 2 ตุลาคม 2560 - 28 มิถุนายน 2563 จากการเฝ้าระวังทางห้องปฏิบัติการ 32 แห่ง

Hospital	Influenza positive week 202023 rd - 202026 th					Influenza positive week 201749 th - 202026 th				
	Tested	A unspecified	H1N1	H3N2	B	Tested	A unspecified	H1N1	H3N2	B
BCH	94	0	0	0	0	5,467	959	0	0	65
BCM	28	0	0	0	0	4,373	1,150	0	0	114
BCT	0	0	0	0	0	0	0	0	0	0
BHH	66	0	0	0	0	3,572	831	24	10	131
BHN	50	1	0	0	0	2,561	467	2	4	69
BHP	0	0	0	0	0	57	57	0	0	0
BHQ	82	0	0	0	0	5,735	1,328	16	4	143
BKH	0	0	0	0	0	315	106	0	0	20
BKN	62	0	0	0	0	3,488	763	0	0	47
BNH	38	1	0	0	0	5,941	1,370	20	1	141
BPD	0	0	0	0	0	0	0	0	0	0
BPH	163	0	0	0	1	9,318	1,869	19	4	216
BPK	44	0	0	0	1	4,511	969	0	0	231
BPL	65	0	0	0	0	3,937	662	0	0	92
BPR	27	0	0	0	0	1,461	287	0	0	9
BRH	188	0	0	0	1	14,077	446	11	1	270
BSH	22	0	0	0	1	2,308	436	0	0	127
BSN	92	0	0	0	0	6,559	1,483	0	0	59
BSR	15	0	0	0	2	1,721	384	0	0	75
BTH	81	0	0	0	0	2,658	241	0	0	29
BUD	53	0	0	0	0	4,195	876	32	0	93
DBK	11	0	0	0	0	1,831	377	0	0	140
MPH	0	0	0	0	0	0	0	0	0	0
NHS	47	0	0	0	0	3,411	49	332	92	47
PLD	9	0	0	0	1	1,272	272	0	0	17
PT1	7	0	0	0	0	1,696	464	0	0	38

Hospital	Influenza positive week 202023 rd - 202026 th					Influenza positive week 201749 th - 202026 th				
	Tested	A unspecified	H1N1	H3N2	B	Tested	A unspecified	H1N1	H3N2	B
PT2	7	0	0	0	0	442	70	0	0	5
PT3	74	0	0	0	0	7,699	1,993	0	0	136
RAH	13	0	0	0	0	751	133	0	0	20
RPH	64	4	0	0	0	2,343	405	0	0	47
SCH	171	0	0	0	5	6,436	1,432	0	0	237
SCT	4	0	0	0	0	210	49	0	0	6
SIH	0	0	0	0	0	36	11	0	0	5
SNH	58	0	0	0	0	6,980	1,614	19	7	162
SRH	58	0	0	0	0	3,470	144	0	0	71
SSH	162	3	0	0	0	9,659	2,175	0	1	174
STH	31	0	0	0	0	1,829	346	0	0	33
SVH	98	0	0	0	0	11,672	2,459	93	19	270
Total	1,984	9	0	0	12	141,991	26,677	568	143	3,339

Note: BCH: Bangkok Chanthaburi Hospital, BCM: Bangkok Chiang Mai Hospital, BCT: Bangkok Hospital China Town, BHH: Bangkok Hatyai Hospital, BHN: Bangkok Hospital Hua-Hin, BHP: Bangkok Hospital Pakchong, BHQ: Bangkok Hospital Head Quarter, BKH: Bangkok Ratchasima Hospital, BKN: Bangkok Hospital Khon Kan, BNH: BNH Hospital, BPD: Bangkok Phrapradaeng Hospital, BPH: Bangkok Pattaya Hospital, BPK: Bangkok Phuket Hospital, BPL: Bangkok Pitsanulok Hospital, BRH: Bangkok Rayong Hospital, BSH: Bangkok Samui Hospital, BSN: Bangkok Sanamchan Hospital, BSR: Bangkok Hospital Surat, BTH: Bangkok Trat Hospital, BUD: Bangkok Udon Hospital, DBK: Deubk Hospital, MPH: Mueng Petch Hospital, NHS: N-Health services, RAH: Royal Angkor International Hospital, RPH: Royal Phnom Penh Hospital, RRH: Royal Rattanak Medical Service, SCH: Samitivej Chonburi Hospital, SIH: Siriroj International Hospital, SNH: Samitivej Srinakarın Hospital, SRH: Sri-Rayong Hospital, SSH: Samitivej Sriracha Hospital, STH: Samitivej Thonburi Hospital, SVH: Samitivej Hospital,

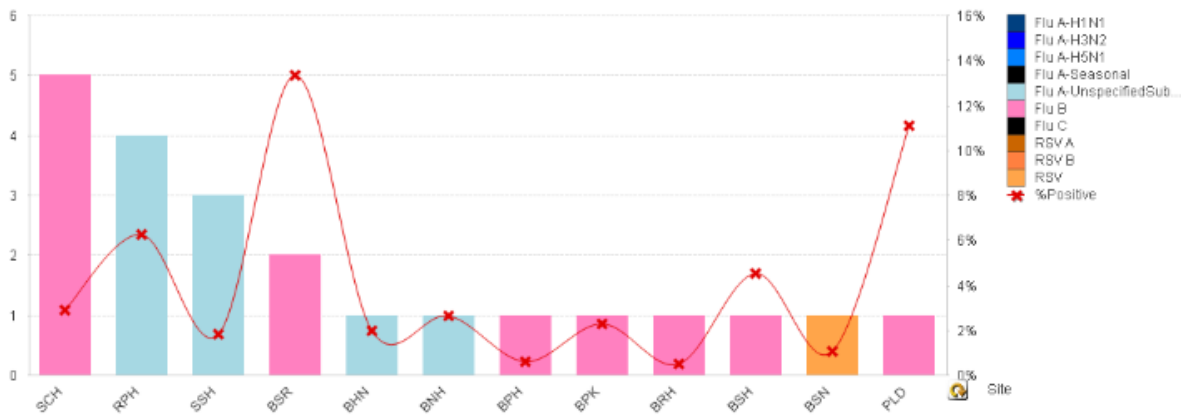


Figure 1 ผลการตรวจหาเชื้อไวรัสไข้หวัดใหญ่ จำแนกตามโรงพยาบาล จากการเฝ้าระวังทางห้องปฏิบัติการ 32 แห่ง จากกลุ่มตัวอย่างผู้ป่วย ILI ในแผนกผู้ป่วยนอก สัปดาห์ที่ 23rd - 26th ระหว่าง 1 - 28 มิถุนายน 2563

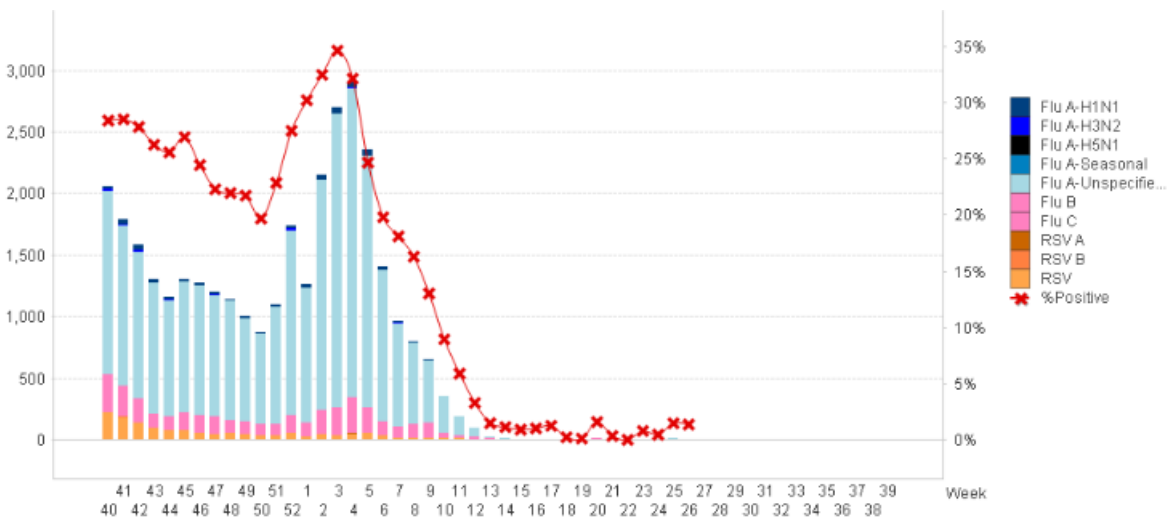


Figure 2 ผลการตรวจหาเชื้อไวรัสไข้หวัดใหญ่ จากการเฝ้าระวังทางห้องปฏิบัติการ 32 แห่ง จากกลุ่มตัวอย่างผู้ป่วย ILI ในแผนกผู้ป่วยนอก สะสม ตั้งแต่ 2 ตุลาคม 2560 - 28 มิถุนายน 2563 (ปี 2560-2561 สัปดาห์ที่ 201740 - 202026)

แหล่งข้อมูล

- 1 <http://www.thainhnic.org/influenza/main.php>
- 2 <http://www.cdc.gov/flu/weekly/>
- 3 http://www.who.int/influenza/gisrs_laboratory/flunet/en/
- 4 http://www.who.int/influenza/gisrs_laboratory/updates/summaryreport/en/

ที่ปรึกษา

1. นายแพทย์ ไพฑูรย์ บุญมา
2. แพทย์หญิง พรรณพิศ สุวรรณกุล
3. นายแพทย์ ชัยยศ คุณานุสนธิ์
4. นายแพทย์ ประวิช ตัญญุสิทธิสุนทร
5. นายแพทย์ พันเลิศ ปิยะราช

ขอขอบคุณผู้อำนวยการโรงพยาบาลเครือข่ายทั้ง 32 โรงพยาบาล