

สถานการณ์การเฝ้าระวังทางห้องปฏิบัติการโรคไข้หวัดใหญ่

โรงพยาบาลในเครือ บริษัท กรุงเทพดุสิตเวชการ จำกัด (มหาชน)

Month 5th (Week 19 – Week 22) สัปดาห์ที่ 19th – 22nd ระหว่าง วันที่ 4 – 31 พฤษภาคม 2563

หมายเหตุ ข้อมูลทั้งหมดเป็นข้อมูลเบื้องต้น จึงขอให้พิจารณาก่อนนำข้อมูลไปใช้

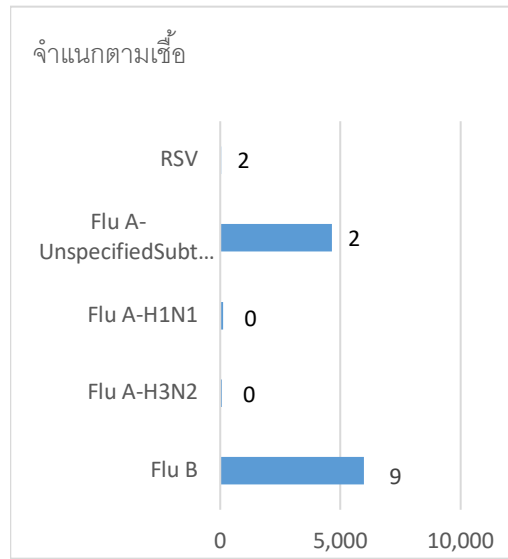
- ในสัปดาห์ที่ 19th – 22nd พ.ศ. 2563 ศูนย์วิจัยสุขภาพกรุงเทพ ได้รับข้อมูลผลตรวจทางห้องปฏิบัติการ ตัวอย่างส่งตรวจ (Nasopharyngeal swab) จำนวน 2,115 ตัวอย่าง จากการเฝ้าระวังทางห้องปฏิบัติการในเครือ 32 แห่ง ผลการตรวจทางห้องปฏิบัติการ ตรวจพบเชื้อเป็นผลบวกจำนวน 12 ตัวอย่าง คิดเป็นร้อยละ 0.57 จากตัวอย่างส่งตรวจทั้งหมด
- โดยพบสารพันธุกรรมไข้หวัดใหญ่ชนิด

● Influenza A unspecified subtype	2 ตัวอย่าง
● Influenza A H1N1	0 ตัวอย่าง
● Influenza A H3N2	0 ตัวอย่าง
● Influenza B	9 ตัวอย่าง
● RSV	2 ตัวอย่าง
- การกระจายทางภูมิศาสตร์ : กระจาย
- แนวโน้ม: จำนวนผู้ติดเชื้อลดลงเมื่อเทียบกับเดือนที่ผ่านมา (เมษายน: 21/2,397(0.88%)
- ไข้หวัดใหญ่สายพันธุ์ที่พบมากที่สุด: Influenza A unspecified subtype
- คำแนะนำ: ศูนย์วิจัยสุขภาพกรุงเทพพยากรณ์ว่าในเดือนกันยายนจะมีแนวโน้มการติดเชื้อไข้หวัดเพิ่มขึ้น แนะนำให้ประชาชนดูแลสุขภาพให้แข็งแรง และฉีดวัคซีนป้องกันไข้หวัดใหญ่ชนิด 4 สายพันธุ์

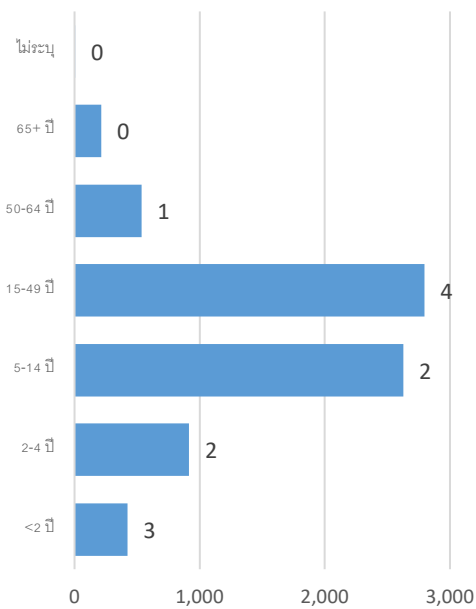
สรุป: ข้อมูลแสดงให้เห็นใช้หวัดใหญ่ยังคงกระจายหมุนเวียนในประเทศไทย

2019		ข้อมูล รพ. ในเครือ บริษัท กรุงเทพดุสิตเวชการ จำกัด (มหาชน)			ข้อมูลศูนย์ใช้หวัดใหญ่แห่งชาติ ¹		
สัปดาห์ที่	เดือน	Positive	Total # Tested	% Positive	Positive	Total # Tested	% Positive
23-26	June	4,253	19,380	21.95			
27-30	July	5,505	22,541	24.42			
31-35	August	5,427	24,876	21.82			
36-39	September	8,884	28,636	31.02			
40-43	October	6,721	24,082	27.91			
44-48	November	6,062	25,068	24.18			
49-52	December	4,692	20,042	23.41			
1-5	January	11,348	37,023	30.65			
6-9	February	3,235	22,284	17.14			
10-14	March	671	12,840	5.23			
15-18	April	21	2,397	0.88			
19-22	May	12	2,115	0.57			

ข้อมูลสัปดาห์ที่ 19th – 22nd ระหว่าง
วันที่ 4 – 31 พฤษภาคม 2563



จำแนกตามอายุ

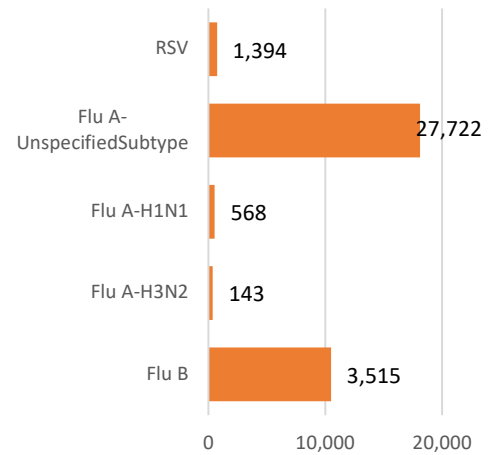


จำแนกตามเพศ

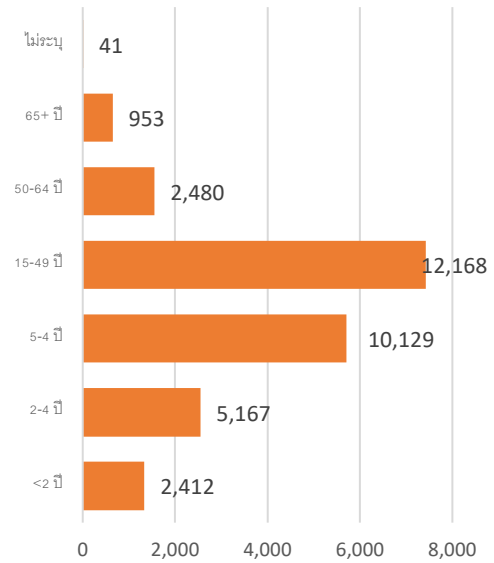
ชาย – 9 หญิง – 3

ข้อมูลสะสมตั้งแต่ 2 ตุลาคม 2560 – 31 พฤษภาคม
2563 (ปี 2560-2561 สัปดาห์ที่ 201740 – 202022)

จำแนกตามเชื้อ



จำแนกตามอายุ



จำแนกตามเพศ

ชาย – 16,367 หญิง – 16,977

รายงานจำนวนตัวอย่างจากผู้ป่วย ILI ในแผนกผู้ป่วยนอกทั้งหมด

ที่ส่งตรวจ และผลการตรวจหาเชื้อไวรัสไข้หวัดใหญ่ประจำสัปดาห์ที่ 19th - 22nd ระหว่าง 4 - 31 พฤษภาคม 2563 และ ข้อมูลสะสมสัปดาห์ที่ 201740 - 2020018 ระหว่างวันที่ 2 ตุลาคม 2560 - 31 พฤษภาคม 2563 จากการเฝ้าระวังทางห้องปฏิบัติการ 32 แห่ง

Hospital	Influenza positive week 202019 th - 202022 nd					Influenza positive week 201749 th - 202022 nd				
	Tested	A unspecified	H1N1	H3N2	B	Tested	A unspecified	H1N1	H3N2	B
BCH	133	0	0	0	0	5,373	959	0	0	65
BCM	22	0	0	0	0	4,345	1,150	0	0	114
BCT	0	0	0	0	0	0	0	0	0	0
BHH	54	1	0	0	0	3,506	831	24	10	131
BHN	40	0	0	0	1	2,511	466	2	4	69
BHP	0	0	0	0	0	57	57	0	0	0
BHQ	92	0	0	0	0	5,654	1,328	16	4	143
BKH	4	0	0	0	0	315	106	0	0	20
BKN	77	0	0	0	0	3,426	763	0	0	47
BNH	48	0	0	0	0	5,903	1,369	20	1	141
BPD	0	0	0	0	0	0	0	0	0	0
BPH	151	1	0	0	1	9,155	1,869	19	4	215
BPK	37	0	0	0	0	4,467	969	0	0	230
BPL	45	0	0	0	0	3,872	662	0	0	92
BPR	35	0	0	0	0	1,434	287	0	0	9
BRH	208	0	0	0	1	13,889	446	11	1	269
BSH	28	0	0	0	0	2,286	436	0	0	126
BSN	99	0	0	0	0	6,467	1,483	0	0	59
BSR	17	0	0	0	2	1,706	384	0	0	73
BTH	70	0	0	0	0	2,577	241	0	0	29
BUD	43	0	0	0	0	4,142	876	32	0	93
DBK	4	0	0	0	0	1,820	377	0	0	140
MPH	0	0	0	0	0	0	0	0	0	0
NHS	46	0	0	0	0	3,364	49	332	92	47
PLD	15	0	0	0	1	1,263	272	0	0	16
PT1	8	0	0	0	0	1,689	464	0	0	38

Hospital	Influenza positive week 202019 th - 202022 nd					Influenza positive week 201749 th - 202022 nd				
	Tested	A unspecified	H1N1	H3N2	B	Tested	A unspecified	H1N1	H3N2	B
PT2	7	0	0	0	0	435	70	0	0	5
PT3	56	0	0	0	0	7,625	1,993	0	0	136
RAH	9	0	0	0	0	738	133	0	0	20
RPH	44	0	0	0	0	2,279	401	0	0	47
SCH	150	0	0	0	1	6,265	1,432	0	0	232
SCT	1	0	0	0	0	206	49	0	0	6
SIH	0	0	0	0	0	36	11	0	0	5
SNH	63	0	0	0	0	6,922	1,614	19	7	162
SRH	76	0	0	0	0	3,412	144	0	0	71
SSH	159	0	0	0	2	9,497	2,172	0	1	174
STH	36	0	0	0	0	1,798	346	0	0	33
SVH	121	0	0	0	0	11,574	2,459	93	19	270
Total	1,998	2	0	0	9	140,008	26,668	568	143	3,327

Note: BCH: Bangkok Chanthaburi Hospital, BCM: Bangkok Chiang Mai Hospital, BCT: Bangkok Hospital China Town, BHH: Bangkok Hatyai Hospital, BHN: Bangkok Hospital Hua-Hin, BHP: Bangkok Hospital Pakchong, BHQ: Bangkok Hospital Head Quarter, BKH: Bangkok Ratchasima Hospital, BKN: Bangkok Hospital Khon Kan, BNH: BNH Hospital, BPD: Bangkok Phrapradaeng Hospital, BPH: Bangkok Pattaya Hospital, BPK: Bangkok Phuket Hospital, BPL: Bangkok Pitsanulok Hospital, BRH: Bangkok Rayong Hospital, BSH: Bangkok Samui Hospital, BSN: Bangkok Sanamchan Hospital, BSR: Bangkok Hospital Surat, BTH: Bangkok Trat Hospital, BUD: Bangkok Udon Hospital, DBK: Deubk Hospital, MPH: Mueng Petch Hospital, NHS: N-Health services, RAH: Royal Angkor International Hospital, RPH: Royal Phnom Penh Hospital, RRH: Royal Rattanak Medical Service, SCH: Samitivej Chonburi Hospital, SIH: Siriroj International Hospital, SNH: Samitivej Srinakarın Hospital, SRH: Sri-Rayong Hospital, SSH: Samitivej Sriracha Hospital, STH: Samitivej Thonburi Hospital, SVH: Samitivej Hospital,

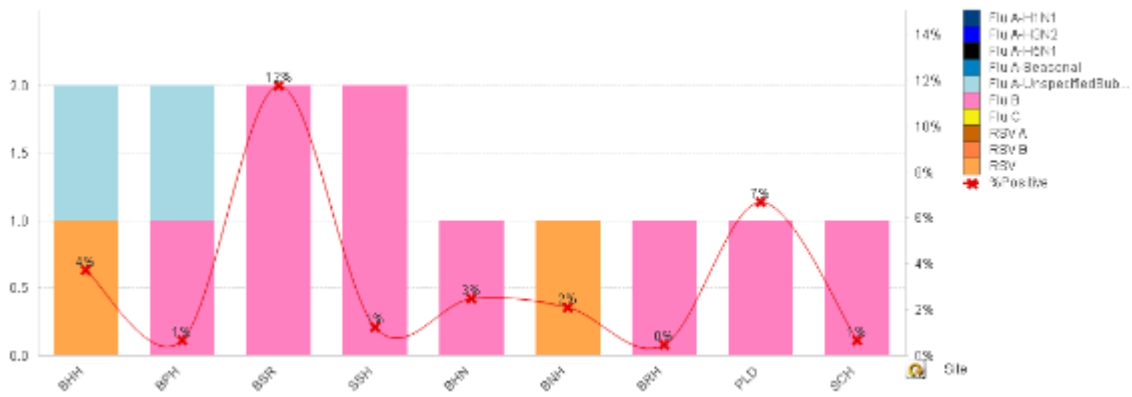


Figure 1 ผลการตรวจหาเชื้อไวรัสไข้หวัดใหญ่ จำแนกตามโรงพยาบาล จากการเฝ้าระวังทางห้องปฏิบัติการ 32 แห่ง จากกลุ่มตัวอย่างผู้ป่วย ILI ในแผนกผู้ป่วยนอก สัปดาห์ที่ 19th – 22nd ระหว่าง 4 – 31 พฤษภาคม 2563

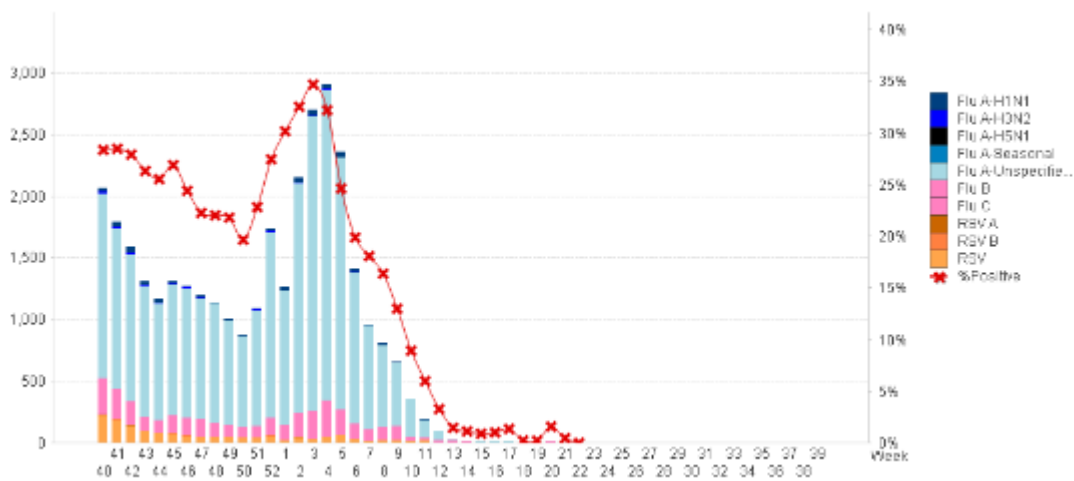


Figure 2 ผลการตรวจหาเชื้อไวรัสไข้หวัดใหญ่ จากการเฝ้าระวังทางห้องปฏิบัติการ 32 แห่ง จากกลุ่มตัวอย่างผู้ป่วย ILI ในแผนกผู้ป่วยนอก สัปดาห์ตั้งแต่ 2 ตุลาคม 2560 – 31 พฤษภาคม 2563 (ปี 2560-2561 สัปดาห์ที่ 201740 – 202022)

แหล่งข้อมูล

- 1 <http://www.thainhnic.org/influenza/main.php>
- 2 <http://www.cdc.gov/flu/weekly/>
- 3 http://www.who.int/influenza/gisrs_laboratory/flunet/en/
- 4 http://www.who.int/influenza/gisrs_laboratory/updates/summaryreport/en/

ที่ปรึกษา

1. นายแพทย์ ไพฑูรย์ บุญมา
2. แพทย์หญิง พรรณพิศ สุวรรณกุล
3. นายแพทย์ ชัยยศ คุณานุสนธิ์
4. นายแพทย์ ประวิศ ตัญญาสิทธิสุนทร
5. นายแพทย์ พันเลิศ ปิยะราช

ขอขอบคุณผู้อำนวยการโรงพยาบาลเครือข่ายทั้ง 32 โรงพยาบาล