

สถานการณ์การเฝ้าระวังทางห้องปฏิบัติการโรคไข้หวัดใหญ่

โรงพยาบาลในเครือ บริษัท กรุงเทพดุสิตเวชการ จำกัด (มหาชน)

Month 4th (Week 15 – Week 18) สัปดาห์ที่ 15th – 18th ระหว่าง วันที่ 6 เมษายน – 3 พฤษภาคม 2563

หมายเหตุ ข้อมูลทั้งหมดเป็นข้อมูลเบื้องต้น จึงขอให้พิจารณาก่อนนำข้อมูลไปใช้

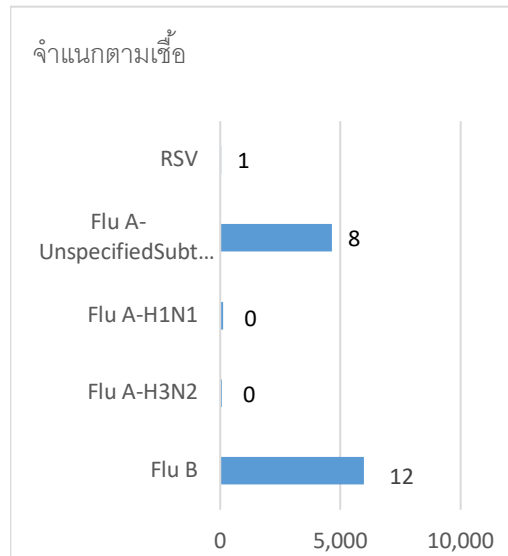
- ในสัปดาห์ที่ 15th – 18th พ.ศ. 2563 ศูนย์วิจัยสุขภาพกรุงเทพ ได้รับข้อมูลผลตรวจทางห้องปฏิบัติการ ตัวอย่างสิ่งส่งตรวจ (Nasopharyngeal swab) จำนวน 2,397 ตัวอย่าง จากการเฝ้าระวังทางห้องปฏิบัติการในเครือ 32 แห่ง ผลการตรวจทางห้องปฏิบัติการ ตรวจพบเชื้อเป็นผลบวกจำนวน 21 ตัวอย่าง คิดเป็นร้อยละ 0.88 จากตัวอย่างส่งตรวจทั้งหมด
- โดยพบสารพันธุกรรมไข้หวัดใหญ่ชนิด

● Influenza A unspecified subtype	8 ตัวอย่าง
● Influenza A H1N1	0 ตัวอย่าง
● Influenza A H3N2	0 ตัวอย่าง
● Influenza B	12 ตัวอย่าง
● RSV	1 ตัวอย่าง
- การกระจายทางภูมิศาสตร์ : กระจาย
- แนวโน้ม: จำนวนผู้ติดเชื้อเพิ่มขึ้นเมื่อเทียบกับเดือนที่ผ่านมา (มีนาคม: 671/12,840(5.23%)
- ไข้หวัดใหญ่สายพันธุ์ที่พบมากที่สุด: Influenza A unspecified subtype
- คำแนะนำ: ศูนย์วิจัยสุขภาพกรุงเทพพยากรณ์ว่าในเดือนกันยายนจะมีแนวโน้มการติดเชื้อไข้หวัดเพิ่มขึ้น แนะนำให้ประชาชนดูแลสุขภาพให้แข็งแรง และฉีดวัคซีนป้องกันไข้หวัดใหญ่ชนิด 4 สายพันธุ์

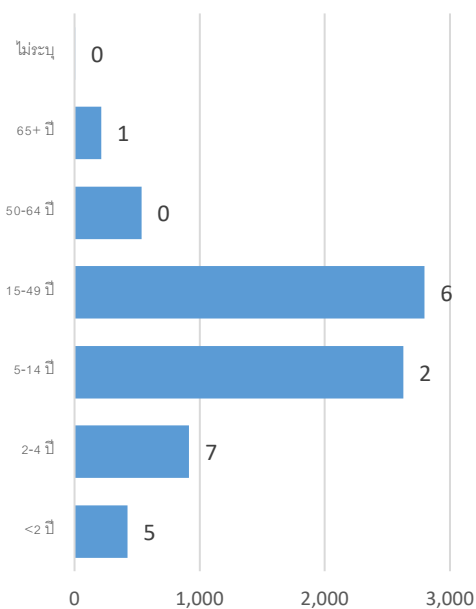
สรุป: ข้อมูลแสดงให้เห็นใช้หวัดใหญ่ยังคงกระจายหมุนเวียนในประเทศไทย

2019		ข้อมูล รพ. ในเครือ บริษัท กรุงเทพดุสิตเวชการ จำกัด (มหาชน)			ข้อมูลศูนย์ใช้หวัดใหญ่แห่งชาติ ¹		
สัปดาห์ที่	เดือน	Positive	Total # Tested	% Positive	Positive	Total # Tested	% Positive
23-26	June	4,253	19,380	21.95			
27-30	July	5,505	22,541	24.42			
31-35	August	5,427	24,876	21.82			
36-39	September	8,884	28,636	31.02			
40-43	October	6,721	24,082	27.91			
44-48	November	6,062	25,068	24.18			
49-52	December	4,692	20,042	23.41			
1-5	January	11,348	37,023	30.65			
6-9	February	3,235	22,284	17.14			
10-14	March	671	12,840	5.23			
15-18	April	21	2,397	0.88			

ข้อมูลสัปดาห์ที่ 15th – 18th ระหว่าง
วันที่ 6 เมษายน – 3 พฤษภาคม 2563



จำแนกตามอายุ

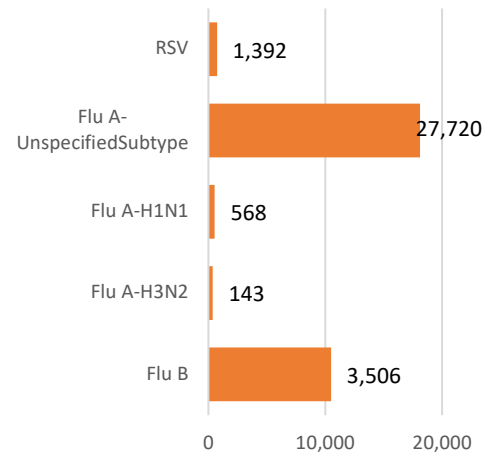


จำแนกตามเพศ

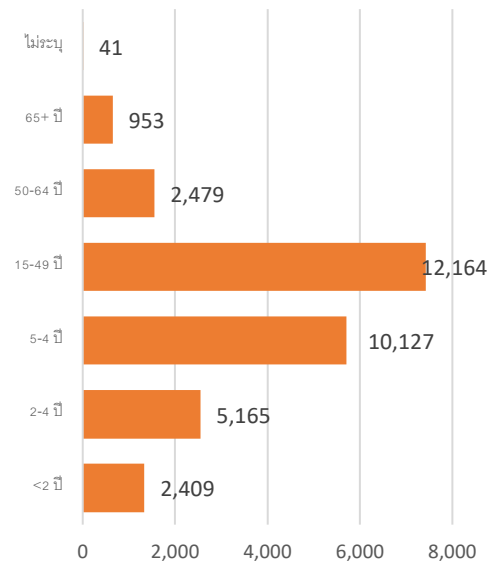
ชาย – 11 หญิง – 10

ข้อมูลสะสมตั้งแต่ 2 ตุลาคม 2560 – 3 พฤษภาคม
2563 (ปี 2560-2561 สัปดาห์ที่ 201740 – 202018)

จำแนกตามเชื้อ



จำแนกตามอายุ



จำแนกตามเพศ

ชาย – 16,358 หญิง – 16,974

รายงานจำนวนตัวอย่างจากผู้ป่วย ILI ในแผนกผู้ป่วยนอกทั้งหมด

ที่ส่งตรวจ และผลการตรวจหาเชื้อไวรัสไข้หวัดใหญ่ประจำสัปดาห์ที่ 15th - 18th ระหว่าง 6 เมษายน - 3 พฤษภาคม 2563 และ ข้อมูลสะสมสัปดาห์ที่ 201740 - 2020018 ระหว่างวันที่ 2 ตุลาคม 2560 - 3 พฤษภาคม 2563 จากการเฝ้าระวังทางห้องปฏิบัติการ 32 แห่ง

Hospital	Influenza positive week 202015 th - 202018 th					Influenza positive week 201749 th - 202018 th				
	Tested	A unspecified	H1N1	H3N2	B	Tested	A unspecified	H1N1	H3N2	B
BCH	136	1	0	0	0	5,240	959	0	0	65
BCM	31	0	0	0	0	4,323	1,150	0	0	114
BCT	0	0	0	0	0	0	0	0	0	0
BHH	53	3	0	0	0	3,452	830	24	10	131
BHN	40	0	0	0	1	2,471	466	2	4	68
BHP	0	0	0	0	0	57	57	0	0	0
BHQ	113	0	0	0	0	5,563	1,328	16	4	143
BKH	4	0	0	0	0	311	106	0	0	20
BKN	57	0	0	0	0	3,349	763	0	0	47
BNH	72	0	0	0	0	5,855	1,369	20	1	141
BPD	0	0	0	0	0	0	0	0	0	0
BPH	180	1	0	0	0	9,004	1,868	19	4	214
BPK	42	0	0	0	0	4,430	969	0	0	230
BPL	56	0	0	0	0	3,827	662	0	0	92
BPR	40	0	0	0	0	1,399	287	0	0	9
BRH	227	0	0	0	0	13,681	446	11	1	268
BSH	15	0	0	0	0	2,258	436	0	0	126
BSN	82	0	0	0	0	6,368	1,483	0	0	59
BSR	17	0	0	0	1	1,689	384	0	0	71
BTH	87	0	0	0	0	2,507	241	0	0	29
BUD	72	0	0	0	0	4,099	876	32	0	93
DBK	0	0	0	0	0	1,816	377	0	0	140
MPH	0	0	0	0	0	0	0	0	0	0
NHS	91	0	0	0	0	3,318	49	332	92	47
PLD	32	0	0	0	0	1,248	272	0	0	15
PT1	15	0	0	0	0	1,681	464	0	0	38

Hospital	Influenza positive week 202015 th - 202018 th					Influenza positive week 201749 th - 202018 th				
	Tested	A unspecified	H1N1	H3N2	B	Tested	A unspecified	H1N1	H3N2	B
PT2	4	0	0	0	0	428	70	0	0	5
PT3	78	0	0	0	0	7,569	1,993	0	0	136
RAH	6	0	0	0	0	729	133	0	0	20
RPH	55	0	0	0	0	2,235	401	0	0	47
SCH	204	3	0	0	8	6,115	1,432	0	0	231
SCT	1	0	0	0	0	205	49	0	0	6
SIH	0	0	0	0	0	36	11	0	0	5
SNH	79	0	0	0	0	6,860	1,614	19	7	162
SRH	53	0	0	0	0	3,336	144	0	0	71
SSH	163	0	0	0	1	9,338	2,172	0	1	172
STH	46	0	0	0	0	1,762	346	0	0	33
SVH	122	0	0	0	0	11,453	2,459	93	19	270
Total	2,273	8	0	0	11	138,012	26,666	568	143	3,318

Note: BCH: Bangkok Chanthaburi Hospital, BCM: Bangkok Chiang Mai Hospital, BCT: Bangkok Hospital China Town, BHH: Bangkok Hatyai Hospital, BHN: Bangkok Hospital Hua-Hin, BHP: Bangkok Hospital Pakchong, BHQ: Bangkok Hospital Head Quarter, BKH: Bangkok Ratchasima Hospital, BKN: Bangkok Hospital Khon Kan, BNH: BNH Hospital, BPD: Bangkok Phrapradaeng Hospital, BPH: Bangkok Pattaya Hospital, BPK: Bangkok Phuket Hospital, BPL: Bangkok Pitsanulok Hospital, BRH: Bangkok Rayong Hospital, BSH: Bangkok Samui Hospital, BSN: Bangkok Sanamchan Hospital, BSR: Bangkok Hospital Surat, BTH: Bangkok Trat Hospital, BUD: Bangkok Udon Hospital, DBK: Deubk Hospital, MPH: Mueng Petch Hospital, NHS: N-Health services, RAH: Royal Angkor International Hospital, RPH: Royal Phnom Penh Hospital, RRH: Royal Rattanak Medical Service, SCH: Samitivej Chonburi Hospital, SIH: Siriroj International Hospital, SNH: Samitivej Srinakarın Hospital, SRH: Sri-Rayong Hospital, SSH: Samitivej Sriracha Hospital, STH: Samitivej Thonburi Hospital, SVH: Samitivej Hospital,

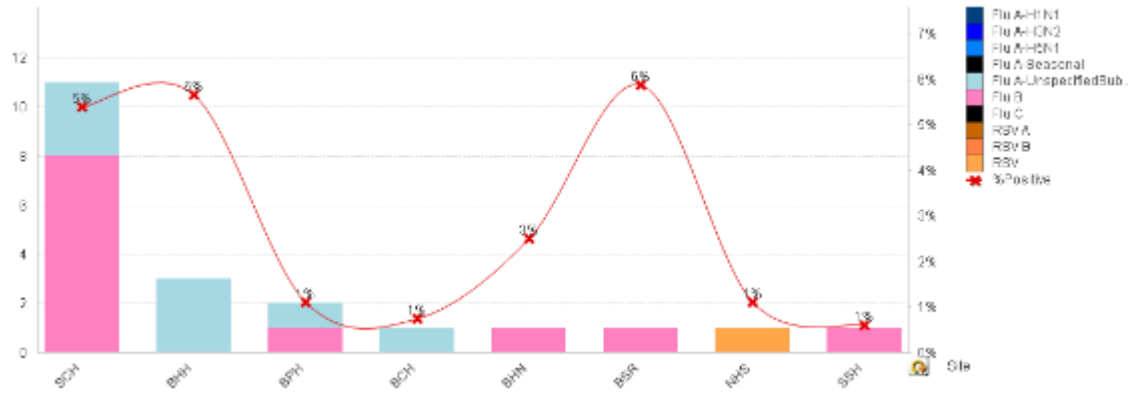


Figure 1 ผลการตรวจหาเชื้อไวรัสไข้หวัดใหญ่ จำแนกตามโรงพยาบาล จากการเฝ้าระวังทางห้องปฏิบัติการ 32 แห่ง จากกลุ่มตัวอย่างผู้ป่วย ILI ในแผนกผู้ป่วยนอก สัปดาห์ที่ 15th - 18th ระหว่าง 6 เมษายน - 3 พฤษภาคม 2563

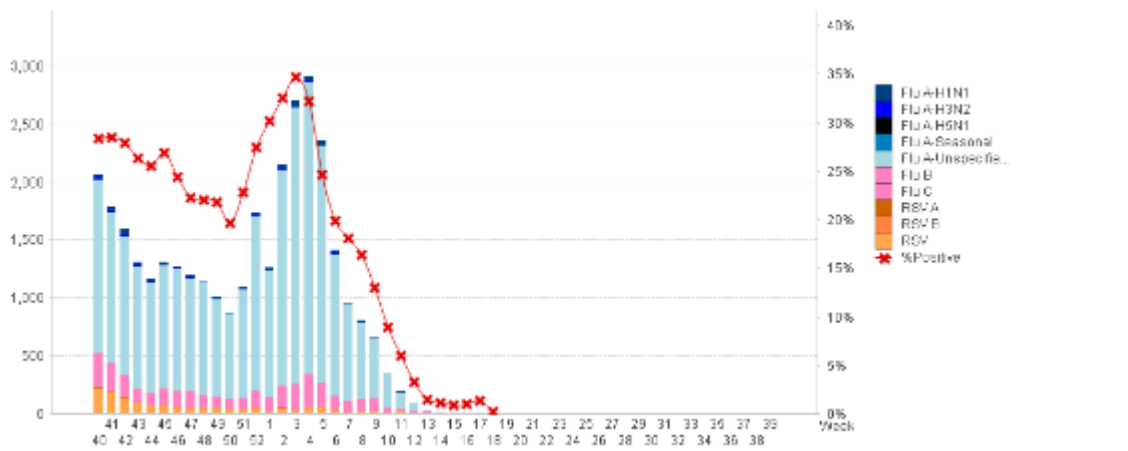


Figure 2 ผลการตรวจหาเชื้อไวรัสไข้หวัดใหญ่ จากการเฝ้าระวังทางห้องปฏิบัติการ 32 แห่ง จากกลุ่มตัวอย่างผู้ป่วย ILI ในแผนกผู้ป่วยนอก สะสมตั้งแต่ 2 ตุลาคม 2560 - 3 พฤษภาคม 2563 (ปี 2560-2561 สัปดาห์ที่ 201740 - 202018)

แหล่งข้อมูล

- 1 <http://www.thainihnic.org/influenza/main.php>
- 2 <http://www.cdc.gov/flu/weekly/>
- 3 http://www.who.int/influenza/gisrs_laboratory/flunet/en/
- 4 http://www.who.int/influenza/gisrs_laboratory/updates/summaryreport/en/

ที่ปรึกษา

1. นายแพทย์ ไพฑูริย์ บุญมา
2. แพทย์หญิง พรรณพิศ สุวรรณกุล
3. นายแพทย์ ชัยยศ คุณานุสนธิ์
4. นายแพทย์ ประวิศ ตัญญาสิทธิสุนทร
5. นายแพทย์ พันเลิศ ปิยะราช

ขอขอบคุณผู้อำนวยการโรงพยาบาลเครือข่ายทั้ง 32 โรงพยาบาล