

สถานการณ์การเฝ้าระวังทางห้องปฏิบัติการโรคไข้หวัดใหญ่

โรงพยาบาลในเครือ บริษัท กรุงเทพดุสิตเวชการ จำกัด (มหาชน)

Month 3rd (Week 10 – Week 14) สัปดาห์ที่ 10th – 14th ระหว่าง วันที่ 2 – 5 มีนาคม 2563

หมายเหตุ ข้อมูลทั้งหมดเป็นข้อมูลเบื้องต้น จึงขอให้พิจารณาก่อนนำข้อมูลไปใช้

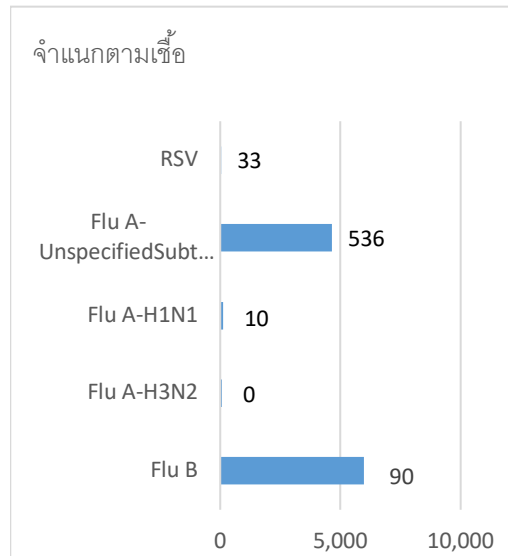
- ในสัปดาห์ที่ 10th – 14th พ.ศ. 2563 ศูนย์วิจัยสุขภาพกรุงเทพ ได้รับข้อมูลผลตรวจทางห้องปฏิบัติการ ตัวอย่างส่งตรวจ (Nasopharyngeal swab) จำนวน 12,840 ตัวอย่าง จากการเฝ้าระวังทางห้องปฏิบัติการในเครือ 32 แห่ง ผลการตรวจทางห้องปฏิบัติการ ตรวจพบเชื้อเป็นผลบวกจำนวน 671 ตัวอย่าง คิดเป็นร้อยละ 5.23 จากตัวอย่างส่งตรวจทั้งหมด
- โดยพบสารพันธุกรรมไข้หวัดใหญ่ชนิด

● Influenza A unspecified subtype	536	ตัวอย่าง
● Influenza A H1N1	10	ตัวอย่าง
● Influenza A H3N2	0	ตัวอย่าง
● Influenza B	90	ตัวอย่าง
● RSV	33	ตัวอย่าง
- การกระจายทางภูมิศาสตร์ : กระจาย
- แนวโน้ม: จำนวนผู้ติดเชื้อลดลงเมื่อเทียบกับเดือนที่ผ่านมา (กุมภาพันธ์: 3,235/22,284(17.14%)
- ใช้หวัดใหญ่สายพันธุ์ที่พบมากที่สุด: Influenza A unspecified subtype
- คำแนะนำ: ศูนย์วิจัยสุขภาพกรุงเทพพยากรณ์ว่าในเดือนกันยายนจะมีแนวโน้มการติดเชื้อไข้หวัดเพิ่มขึ้น แนะนำให้ประชาชนดูแลสุขภาพให้แข็งแรง และฉีดวัคซีนป้องกันไข้หวัดใหญ่ชนิด 4 สายพันธุ์

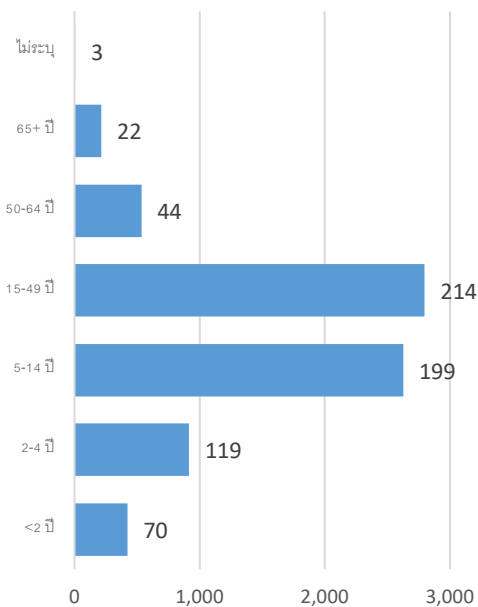
สรุป: ข้อมูลแสดงให้เห็นใช้หวัดใหญ่ยังคงกระจายหมุนเวียนในประเทศไทย

2019		ข้อมูล รพ. ในเครือ บริษัท กรุงเทพดุสิตเวชการ จำกัด (มหาชน)			ข้อมูลศูนย์ใช้หวัดใหญ่แห่งชาติ ¹		
สัปดาห์ที่	เดือน	Positive	Total # Tested	% Positive	Positive	Total # Tested	% Positive
23-26	June	4,253	19,380	21.95			
27-30	July	5,505	22,541	24.42			
31-35	August	5,427	24,876	21.82			
36-39	September	8,884	28,636	31.02			
40-43	October	6,721	24,082	27.91			
44-48	November	6,062	25,068	24.18			
49-52	December	4,692	20,042	23.41			
1-5	January	11,348	37,023	30.65			
6-9	February	3,235	22,284	17.14			
10-14	March	671	12,840	5.23			

ข้อมูลสัปดาห์ที่ 10th – 14th ระหว่าง
วันที่ 2 – 5 มีนาคม 2563



จำแนกตามอายุ

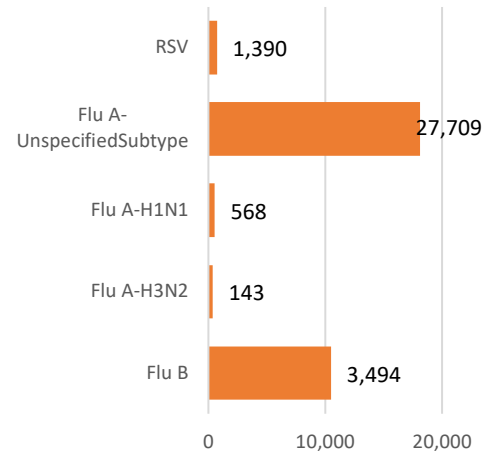


จำแนกตามเพศ

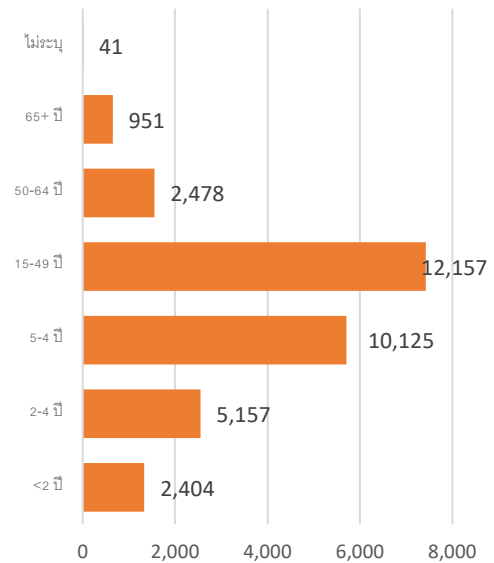
ชาย – 327 หญิง – 341

ข้อมูลสะสมตั้งแต่ 2 ตุลาคม 2560 – 5 มีนาคม 2563
(ปี 2560-2561 สัปดาห์ที่ 201740 – 202014)

จำแนกตามเชื้อ



จำแนกตามอายุ



จำแนกตามเพศ

ชาย – 16,345 หญิง – 16,962

รายงานจำนวนตัวอย่างจากผู้ป่วย ILI ในแผนกผู้ป่วยนอกทั้งหมด

ที่ส่งตรวจ และผลการตรวจหาเชื้อไวรัสไข้หวัดใหญ่ประจำสัปดาห์ที่ 10th - 14th ระหว่าง 2 - 5 มีนาคม 2563 และ ข้อมูลสะสมสัปดาห์ที่ 201740 - 2020014 ระหว่างวันที่ 2 ตุลาคม 2560 - 5 มีนาคม 2563 จากการเฝ้าระวังทางห้องปฏิบัติการ 32 แห่ง

Hospital	Influenza positive week 202010 th - 202014 th					Influenza positive week 201749 th - 202014 th				
	Tested	A unspecified	H1N1	H3N2	B	Tested	A unspecified	H1N1	H3N2	B
BCH	524	30	0	0	3	5,104	958	0	0	65
BCM	225	3	0	0	0	4,292	1,150	0	0	114
BCT	0	0	0	0	0	0	0	0	0	0
BHH	315	15	1	0	8	3,399	827	24	10	131
BHN	248	20	0	0	2	2,431	466	2	4	67
BHP	7	7	0	0	0	57	57	0	0	0
BHQ	537	15	1	0	3	5,451	1,328	16	4	143
BKH	24	2	0	0	2	307	106	0	0	20
BKN	335	27	0	0	0	3,292	763	0	0	47
BNH	365	8	0	0	4	5,783	1,369	20	1	141
BPD	0	0	0	0	0	0	0	0	0	0
BPH	916	51	1	0	6	8,824	1,867	19	4	213
BPK	312	6	0	0	9	4,388	969	0	0	230
BPL	468	53	0	0	3	3,771	662	0	0	92
BPR	165	10	0	0	0	1,359	287	0	0	9
BRH	1,060	7	0	0	4	13,454	446	11	1	268
BSH	205	12	0	0	5	2,243	436	0	0	126
BSN	567	21	0	0	1	6,286	1,483	0	0	59
BSR	133	13	0	0	3	1,672	384	0	0	70
BTH	343	3	0	0	0	2,420	241	0	0	29
BUD	383	28	1	0	0	4,027	876	32	0	93
DBK	127	10	0	0	3	1,816	377	0	0	140
MPH	0	0	0	0	0	0	0	0	0	0
NHS	3,227	49	332	92	47	3,227	49	332	92	47
PLD	1,216	272	0	0	15	1,216	272	0	0	15
PT1	71	2	0	0	0	1,649	461	0	0	38

Hospital	Influenza positive week 202010 th - 202014 th					Influenza positive week 201749 th - 202014 th				
	Tested	A unspecified	H1N1	H3N2	B	Tested	A unspecified	H1N1	H3N2	B
PT2	14	0	0	0	0	424	70	0	0	5
PT3	488	18	0	0	2	7,491	1,993	0	0	136
RAH	39	0	0	0	0	723	133	0	0	20
RPH	198	2	0	0	2	2,180	401	0	0	47
SCH	646	47	0	0	10	5,912	1,429	0	0	223
SCT	16	0	0	0	0	204	49	0	0	6
SIH	0	0	0	0	0	36	11	0	0	5
SNH	448	12	1	0	0	6,782	1,614	19	7	162
SRH	302	1	0	0	0	3,283	144	0	0	71
SSH	845	66	0	0	10	9,175	2,172	0	1	171
STH	142	4	0	0	0	1,716	346	0	0	33
SVH	827	14	0	0	2	11,331	2,459	93	19	270
Total	15,738	828	337	92	144	135,725	26,655	568	143	3,306

Note: BCH: Bangkok Chanthaburi Hospital, BCM: Bangkok Chiang Mai Hospital, BCT: Bangkok Hospital China Town, BHH: Bangkok Hatyai Hospital, BHN: Bangkok Hospital Hua-Hin, BHP: Bangkok Hospital Pakchong, BHQ: Bangkok Hospital Head Quarter, BKH: Bangkok Ratchasima Hospital, BKN: Bangkok Hospital Khon Kan, BNH: BNH Hospital, BPD: Bangkok Phrapradaeng Hospital, BPH: Bangkok Pattaya Hospital, BPK: Bangkok Phuket Hospital, BPL: Bangkok Pitsanulok Hospital, BRH: Bangkok Rayong Hospital, BSH: Bangkok Samui Hospital, BSN: Bangkok Sanamchan Hospital, BSR: Bangkok Hospital Surat, BTH: Bangkok Trat Hospital, BUD: Bangkok Udon Hospital, DBK: Deubk Hospital, MPH: Mueng Petch Hospital, NHS: N-Health services, RAH: Royal Angkor International Hospital, RPH: Royal Phnom Penh Hospital, RRH: Royal Rattanak Medical Service, SCH: Samitivej Chonburi Hospital, SIH: Siriroj International Hospital, SNH: Samitivej Srinakarın Hospital, SRH: Sri-Rayong Hospital, SSH: Samitivej Sriracha Hospital, STH: Samitivej Thonburi Hospital, SVH: Samitivej Hospital,

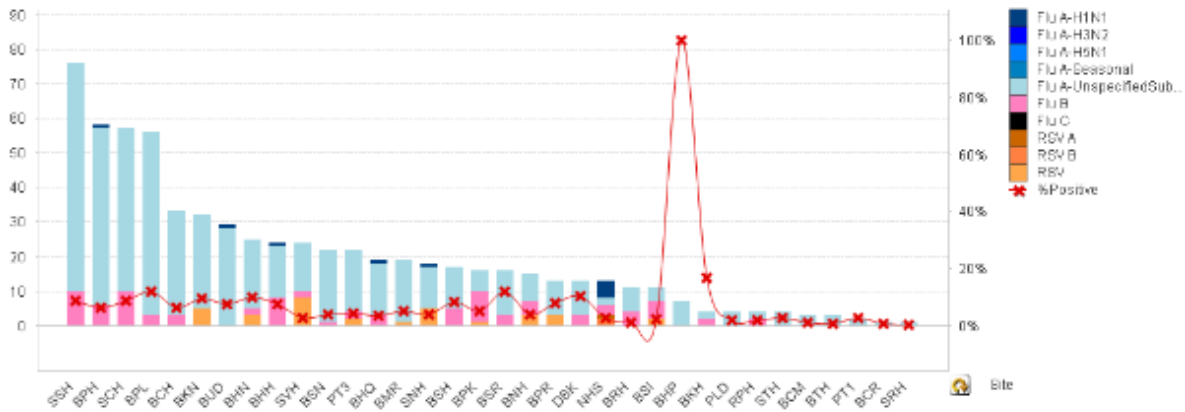


Figure 1 ผลการตรวจหาเชื้อไวรัสไข้หวัดใหญ่ จำแนกตามโรงพยาบาล จากการเฝ้าระวังทางห้องปฏิบัติการ 32 แห่ง จากกลุ่มตัวอย่างผู้ป่วย ILI ในแผนกผู้ป่วยนอก สัปดาห์ที่ 10th - 14th ระหว่าง 2 - 5 มีนาคม 2563

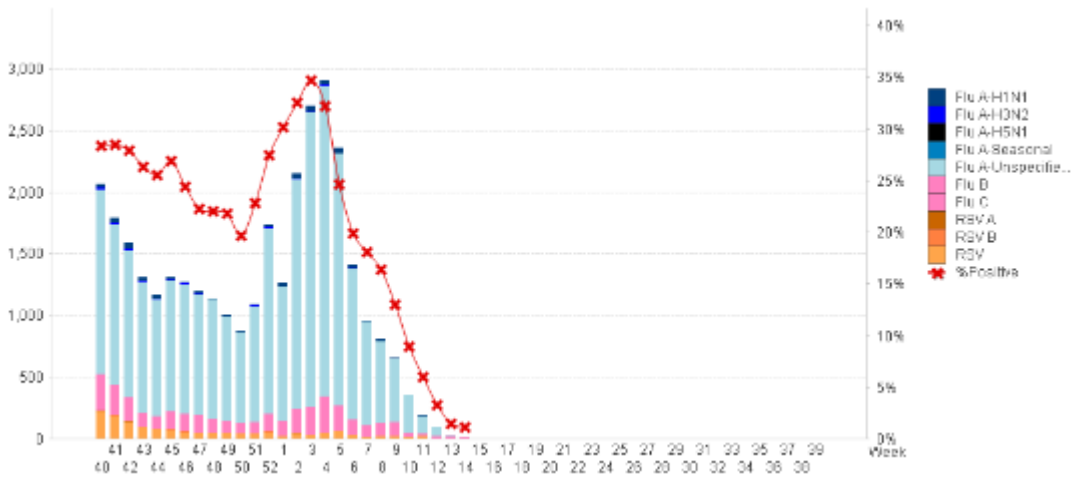


Figure 2 ผลการตรวจหาเชื้อไวรัสไข้หวัดใหญ่ จากการเฝ้าระวังทางห้องปฏิบัติการ 32 แห่ง จากกลุ่มตัวอย่างผู้ป่วย ILI ในแผนกผู้ป่วยนอก สัปดาห์ตั้งแต่ 2 ตุลาคม 2560 - 5 มีนาคม 2563 (ปี 2560-2561 สัปดาห์ที่ 201740 - 202014)

แหล่งข้อมูล

- 1 <http://www.thainhnic.org/influenza/main.php>
- 2 <http://www.cdc.gov/flu/weekly/>
- 3 http://www.who.int/influenza/gisrs_laboratory/flunet/en/
- 4 http://www.who.int/influenza/gisrs_laboratory/updates/summaryreport/en/

ที่ปรึกษา

1. นายแพทย์ ไพฑูรย์ บุญมา
2. แพทย์หญิง พรรณพิศ สุวรรณกุล
3. นายแพทย์ ชัยยศ คุณานุสนธิ์
4. นายแพทย์ ประวิช ตัญญุสิทธิสุนทร
5. นายแพทย์ พันเลิศ ปิยะราช

ขอขอบคุณผู้อำนวยการโรงพยาบาลเครือข่ายทั้ง 32 โรงพยาบาล