

สถานการณ์การเฝ้าระวังทางห้องปฏิบัติการโรคไข้หวัดใหญ่

โรงพยาบาลในเครือ บริษัท กรุงเทพดุสิตเวชการ จำกัด (มหาชน)

Month 2nd (Week 6 – Week 9) สัปดาห์ที่ 6th – 9th ระหว่าง วันที่ 3 กุมภาพันธ์ – 1 มีนาคม 2563

หมายเหตุ ข้อมูลทั้งหมดเป็นข้อมูลเบื้องต้น จึงขอให้พิจารณาก่อนนำข้อมูลไปใช้

- ในสัปดาห์ที่ 6th – 9th พ.ศ. 2563 ศูนย์วิจัยสุขภาพกรุงเทพ ได้รับข้อมูลผลตรวจทางห้องปฏิบัติการ ตัวอย่างส่งตรวจ (Nasopharyngeal swab) จำนวน 22,284 ตัวอย่าง จากการเฝ้าระวังทางห้องปฏิบัติการในเครือ 32 แห่ง ผลการตรวจทางห้องปฏิบัติการ ตรวจพบเชื้อเป็นผลบวกจำนวน 3,820 ตัวอย่าง คิดเป็นร้อยละ 17.14 จากตัวอย่างส่งตรวจทั้งหมด
- โดยพบสารพันธุกรรมไข้หวัดใหญ่ชนิด

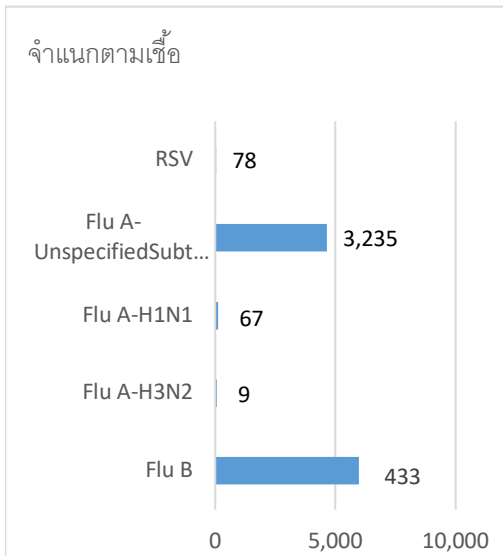
| | | |
|-----------------------------------|-------|----------|
| ● Influenza A unspecified subtype | 3,235 | ตัวอย่าง |
| ● Influenza A H1N1 | 67 | ตัวอย่าง |
| ● Influenza A H3N2 | 9 | ตัวอย่าง |
| ● Influenza B | 433 | ตัวอย่าง |
| ● RSV | 78 | ตัวอย่าง |
- การกระจายทางภูมิศาสตร์ : กระจาย
- แนวโน้ม: จำนวนผู้ติดเชื้อลดลงเมื่อเทียบกับเดือนที่ผ่านมา (มกราคม: 11,348/37,023(30.65%)
- ไข้หวัดใหญ่สายพันธุ์ที่พบมากที่สุด: Influenza A unspecified subtype
- คำแนะนำ: ศูนย์วิจัยสุขภาพกรุงเทพพยากรณ์ว่าในเดือนกันยายนจะมีแนวโน้มการติดเชื้อไข้หวัดเพิ่มขึ้น แนะนำให้ประชาชนดูแลสุขภาพให้แข็งแรง และฉีดวัคซีนป้องกันไข้หวัดใหญ่ชนิด 4 สายพันธุ์

สรุป: ข้อมูลแสดงให้เห็นใช้หวัดใหญ่ยังคงกระจายหมุนเวียนในประเทศไทย

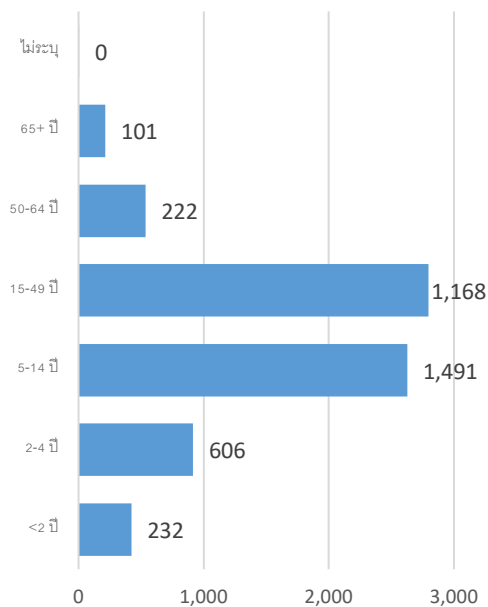
| 2019 | | ข้อมูล รพ. ในเครือ บริษัท กรุงเทพดุสิตเวชการ จำกัด (มหาชน) | | | ข้อมูลศูนย์ใช้หวัดใหญ่แห่งชาติ ¹ | | |
|------------|-----------|--|----------------|------------|---|----------------|------------|
| สัปดาห์ที่ | เดือน | Positive | Total # Tested | % Positive | Positive | Total # Tested | % Positive |
| 23-26 | June | 4,253 | 19,380 | 21.95 | | | |
| 27-30 | July | 5,505 | 22,541 | 24.42 | | | |
| 31-35 | August | 5,427 | 24,876 | 21.82 | | | |
| 36-39 | September | 8,884 | 28,636 | 31.02 | | | |
| 40-43 | October | 6,721 | 24,082 | 27.91 | | | |
| 44-48 | November | 6,062 | 25,068 | 24.18 | | | |
| 49-52 | December | 4,692 | 20,042 | 23.41 | | | |
| 1-5 | January | 11,348 | 37,023 | 30.65 | | | |
| 6-9 | February | 3,235 | 22,284 | 17.14 | | | |

ข้อมูลสัปดาห์ที่ 6th – 9th ระหว่าง
วันที่ 3 กุมภาพันธ์ – 1 มีนาคม 2563

จำแนกตามเชื้อ



จำแนกตามอายุ

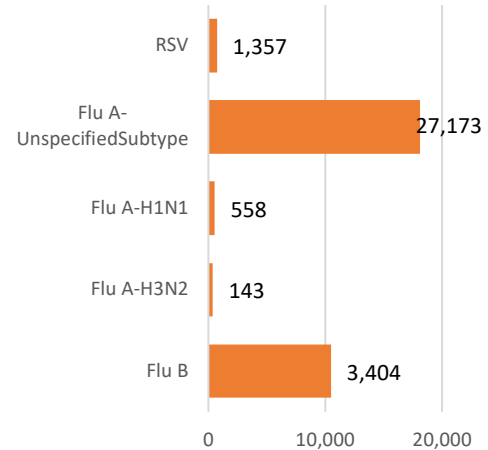


จำแนกตามเพศ

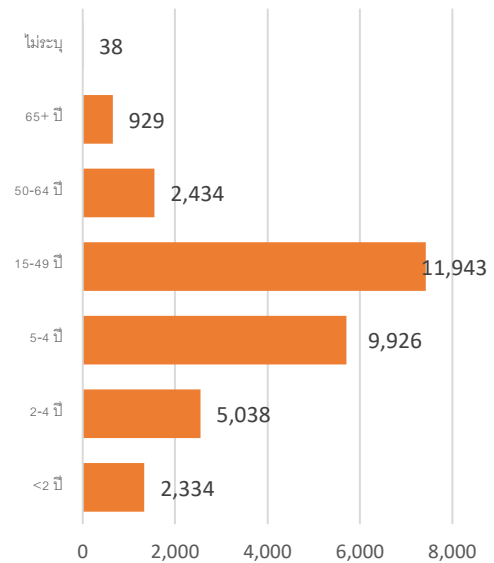
ชาย – 1,980 หญิง – 1,840

ข้อมูลสะสมตั้งแต่ 2 ตุลาคม 2560 – 1 มีนาคม 2563
(ปี 2560-2561 สัปดาห์ที่ 201740 – 202009)

จำแนกตามเชื้อ



จำแนกตามอายุ



จำแนกตามเพศ

ชาย – 16,018 หญิง – 16,621

รายงานจำนวนตัวอย่างจากผู้ป่วย ILI ในแผนกผู้ป่วยนอกทั้งหมด

ที่ส่งตรวจ และผลการตรวจหาเชื้อไวรัสไข้หวัดใหญ่ประจำสัปดาห์ที่ 6th - 9th ระหว่าง 3 กุมภาพันธ์ - 1 มีนาคม 2563 และ ข้อมูลสะสมสัปดาห์ที่ 201740 - 202009 ระหว่างวันที่ 2 ตุลาคม 2560 - 1 มีนาคม 2563 จากการเฝ้าระวังทางห้องปฏิบัติการ 32 แห่ง

| Hospital | Influenza positive week 202006 th - 202009 th | | | | | Influenza positive week 201749 th - 202009 th | | | | |
|----------|---|---------------|------|------|----|---|---------------|------|------|-----|
| | Tested | A unspecified | H1N1 | H3N2 | B | Tested | A unspecified | H1N1 | H3N2 | B |
| BCH | 947 | 152 | 0 | 0 | 3 | 4,581 | 928 | 0 | 0 | 62 |
| BCM | 476 | 70 | 0 | 0 | 8 | 4,067 | 1,147 | 0 | 0 | 114 |
| BCT | 0 | 0 | 0 | 0 | 0 | 0 | 0 | 0 | 0 | 0 |
| BHH | 420 | 53 | 4 | 0 | 16 | 3,084 | 812 | 23 | 10 | 123 |
| BHN | 475 | 113 | 0 | 0 | 16 | 2,183 | 446 | 2 | 4 | 65 |
| BHP | 16 | 16 | 0 | 0 | 0 | 50 | 50 | 0 | 0 | 0 |
| BHQ | 773 | 117 | 4 | 1 | 8 | 4,918 | 1,313 | 15 | 4 | 140 |
| BKH | 40 | 10 | 0 | 0 | 2 | 283 | 104 | 0 | 0 | 18 |
| BKN | 621 | 139 | 0 | 0 | 3 | 2,957 | 736 | 0 | 0 | 47 |
| BNH | 727 | 106 | 1 | 0 | 9 | 5,418 | 1,361 | 20 | 1 | 137 |
| BPD | 0 | 0 | 0 | 0 | 0 | 0 | 0 | 0 | 0 | 0 |
| BPH | 1,413 | 217 | 4 | 0 | 31 | 7,908 | 1,816 | 18 | 4 | 207 |
| BPK | 560 | 83 | 0 | 0 | 30 | 4,076 | 963 | 0 | 0 | 221 |
| BPL | 754 | 151 | 0 | 0 | 8 | 3,303 | 609 | 0 | 0 | 89 |
| BPR | 285 | 81 | 0 | 0 | 1 | 1,194 | 277 | 0 | 0 | 9 |
| BRH | 2,299 | 62 | 1 | 0 | 19 | 12,394 | 439 | 11 | 1 | 264 |
| BSH | 383 | 66 | 0 | 0 | 33 | 2,038 | 424 | 0 | 0 | 121 |
| BSN | 1,088 | 243 | 0 | 0 | 6 | 5,719 | 1,462 | 0 | 0 | 58 |
| BSR | 275 | 42 | 0 | 0 | 8 | 1,539 | 371 | 0 | 0 | 67 |
| BTH | 384 | 28 | 0 | 0 | 6 | 2,077 | 238 | 0 | 0 | 29 |
| BUD | 647 | 95 | 6 | 0 | 4 | 3,644 | 848 | 31 | 0 | 93 |
| DBK | 244 | 40 | 0 | 0 | 15 | 1,689 | 367 | 0 | 0 | 137 |
| MPH | 0 | 0 | 0 | 0 | 0 | 0 | 0 | 0 | 0 | 0 |
| NHS | 476 | 5 | 39 | 5 | 9 | 2,801 | 47 | 327 | 92 | 44 |
| PLD | 208 | 52 | 0 | 0 | 2 | 997 | 268 | 0 | 0 | 15 |
| PT1 | 211 | 39 | 0 | 0 | 5 | 1,578 | 459 | 0 | 0 | 38 |

| Hospital | Influenza positive week 202006 th - 202009 th | | | | | Influenza positive week 201749 th - 202009 th | | | | |
|--------------|---|---------------|-----------|----------|------------|---|---------------|------------|------------|--------------|
| | Tested | A unspecified | H1N1 | H3N2 | B | Tested | A unspecified | H1N1 | H3N2 | B |
| PT2 | 55 | 3 | 0 | 0 | 0 | 410 | 70 | 0 | 0 | 5 |
| PT3 | 1,142 | 229 | 0 | 0 | 11 | 7,003 | 1,975 | 0 | 0 | 134 |
| RAH | 97 | 6 | 0 | 0 | 5 | 684 | 133 | 0 | 0 | 20 |
| RPH | 264 | 9 | 0 | 0 | 1 | 1,982 | 399 | 0 | 0 | 45 |
| SCH | 971 | 142 | 0 | 0 | 56 | 5,267 | 1,382 | 0 | 0 | 213 |
| SCT | 37 | 4 | 0 | 0 | 0 | 188 | 49 | 0 | 0 | 6 |
| SIH | 0 | 0 | 0 | 0 | 0 | 36 | 11 | 0 | 0 | 5 |
| SNH | 1,038 | 189 | 2 | 2 | 8 | 6,334 | 1,602 | 18 | 7 | 162 |
| SRH | 557 | 17 | 0 | 0 | 5 | 2,981 | 143 | 0 | 0 | 71 |
| SSH | 1,699 | 369 | 0 | 0 | 37 | 8,331 | 2,106 | 0 | 1 | 161 |
| STH | 266 | 43 | 0 | 0 | 3 | 1,574 | 342 | 0 | 0 | 33 |
| SVH | 1,664 | 155 | 6 | 1 | 39 | 10,506 | 2,445 | 93 | 19 | 268 |
| Total | 21,512 | 3,146 | 67 | 9 | 407 | 123,794 | 26,142 | 558 | 143 | 3,221 |

Note: BCH: Bangkok Chanthaburi Hospital, BCM: Bangkok Chiang Mai Hospital, BCT: Bangkok Hospital China Town, BHH: Bangkok Hatyai Hospital, BHN: Bangkok Hospital Hua-Hin, BHP: Bangkok Hospital Pakchong, BHQ: Bangkok Hospital Head Quarter, BKH: Bangkok Ratchasima Hospital, BKN: Bangkok Hospital Khon Kan, BNH: BNH Hospital, BPD: Bangkok Phrapradaeng Hospital, BPH: Bangkok Pattaya Hospital, BPK: Bangkok Phuket Hospital, BPL: Bangkok Pitsanulok Hospital, BRH: Bangkok Rayong Hospital, BSH: Bangkok Samui Hospital, BSN: Bangkok Sanamchan Hospital, BSR: Bangkok Hospital Surat, BTH: Bangkok Trat Hospital, BUD: Bangkok Udon Hospital, DBK: Deubk Hospital, MPH: Mueng Petch Hospital, NHS: N-Health services, RAH: Royal Angkor International Hospital, RPH: Royal Phnom Penh Hospital, RRH: Royal Rattanak Medical Service, SCH: Samitivej Chonburi Hospital, SIH: Siriroj International Hospital, SNH: Samitivej Srinakarın Hospital, SRH: Sri-Rayong Hospital, SSH: Samitivej Sriracha Hospital, STH: Samitivej Thonburi Hospital, SVH: Samitivej Hospital,

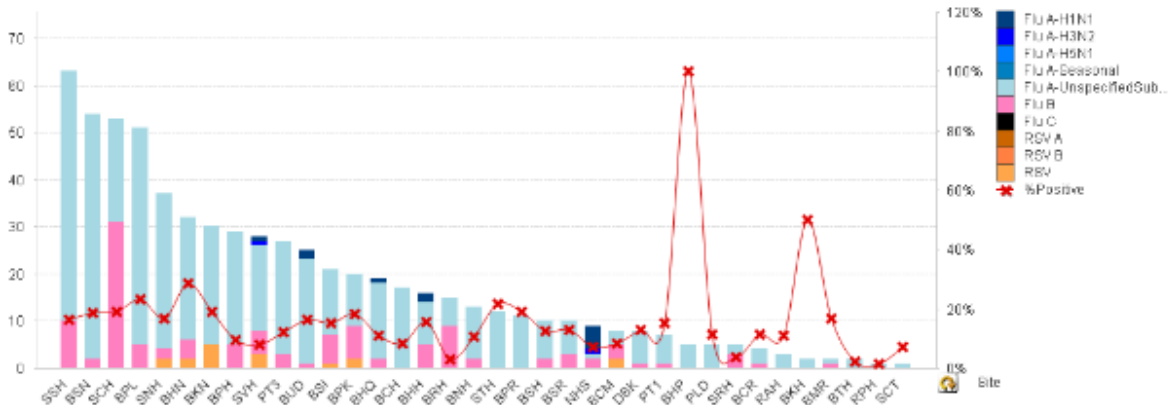


Figure 1 ผลการตรวจหาเชื้อไวรัสไข้หวัดใหญ่ จำแนกตามโรงพยาบาล จากการเฝ้าระวังทางห้องปฏิบัติการ 32 แห่ง จากกลุ่มตัวอย่างผู้ป่วย ILI ในแผนกผู้ป่วยนอก สัปดาห์ที่ 6th - 9th ระหว่าง 3 กุมภาพันธ์ - 1 มีนาคม 2563

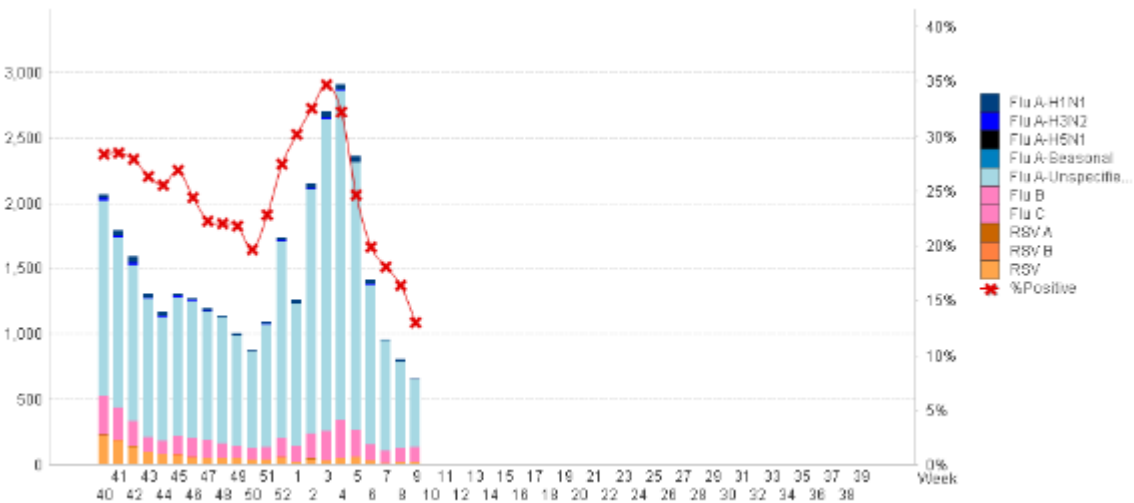


Figure 2 ผลการตรวจหาเชื้อไวรัสไข้หวัดใหญ่ จากการเฝ้าระวังทางห้องปฏิบัติการ 32 แห่ง จากกลุ่มตัวอย่างผู้ป่วย ILI ในแผนกผู้ป่วยนอก สัปดาห์ตั้งแต่ 2 ตุลาคม 2560 - 1 มีนาคม 2563 (ปี 2560-2561 สัปดาห์ที่ 201740 - 202009)

แหล่งข้อมูล

- 1 <http://www.thainhnic.org/influenza/main.php>
- 2 <http://www.cdc.gov/flu/weekly/>
- 3 http://www.who.int/influenza/gisrs_laboratory/flu-net/en/
- 4 http://www.who.int/influenza/gisrs_laboratory/updates/summaryreport/en/

ที่ปรึกษา

- 1. นายแพทย์ ไพฑูริย์ บุญมา
- 2. แพทย์หญิง พรรณพิศ สุวรรณกุล
- 3. นายแพทย์ ชัยยศ คุณานุสนธิ์
- 4. นายแพทย์ ประวิช ตัญญาสิทธิสุนทร
- 5. นายแพทย์ พันเลิศ ปิยะราช

ขอขอบคุณผู้อำนวยการโรงพยาบาลเครือข่ายทั้ง 32 โรงพยาบาล