

สถานการณ์การเฝ้าระวังทางห้องปฏิบัติการโรคไข้หวัดใหญ่

โรงพยาบาลในเครือ บริษัท กรุงเทพดุสิตเวชการ จำกัด (มหาชน)

Month 1st (Week 1 – Week 5) สัปดาห์ที่ 1st – 5th ระหว่าง วันที่ 1 มกราคม – 2 กุมภาพันธ์ 2563

หมายเหตุ ข้อมูลทั้งหมดเป็นข้อมูลเบื้องต้น จึงขอให้พิจารณาก่อนนำข้อมูลไปใช้

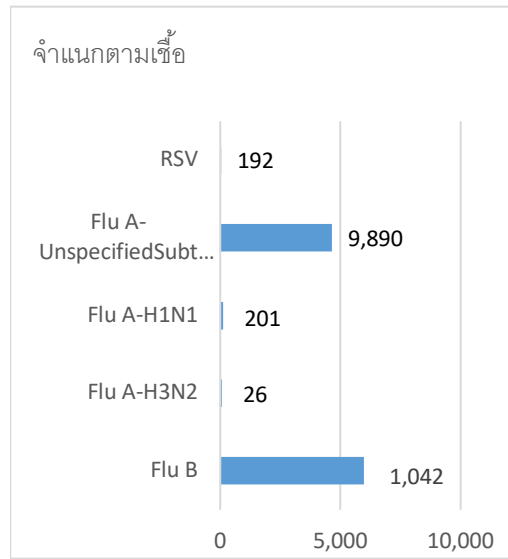
- ในสัปดาห์ที่ 1st – 5th พ.ศ. 2563 ศูนย์วิจัยสุขภาพกรุงเทพ ได้รับข้อมูลผลตรวจทางห้องปฏิบัติการ ตัวอย่างส่งตรวจ (Nasopharyngeal swab) จำนวน 37,023 ตัวอย่าง จากการเฝ้าระวังทางห้องปฏิบัติการในเครือ 32 แห่ง ผลการตรวจทางห้องปฏิบัติการ ตรวจพบเชื้อเป็นผลบวกจำนวน 11,348 ตัวอย่าง คิดเป็นร้อยละ 30.65 จากตัวอย่างส่งตรวจทั้งหมด
- โดยพบสารพันธุกรรมไข้หวัดใหญ่ชนิด

● Influenza A unspecified subtype	9,890	ตัวอย่าง
● Influenza A H1N1	201	ตัวอย่าง
● Influenza A H3N2	26	ตัวอย่าง
● Influenza B	1,042	ตัวอย่าง
● RSV	192	ตัวอย่าง
- การกระจายทางภูมิศาสตร์ : กระจาย
- แนวโน้ม: จำนวนผู้ติดเชื้อเพิ่มขึ้นเมื่อเทียบกับเดือนที่ผ่านมา (ธันวาคม: 4,692/20,042(23.41%)
- ไข้หวัดใหญ่สายพันธุ์ที่พบมากที่สุด: Influenza A unspecified subtype
- คำแนะนำ: ศูนย์วิจัยสุขภาพกรุงเทพพยากรณ์ว่าในเดือนกันยายนจะมีแนวโน้มการติดเชื้อไข้หวัดเพิ่มขึ้น แนะนำให้ประชาชนดูแลสุขภาพให้แข็งแรง และฉีดวัคซีนป้องกันไข้หวัดใหญ่ชนิด 4 สายพันธุ์

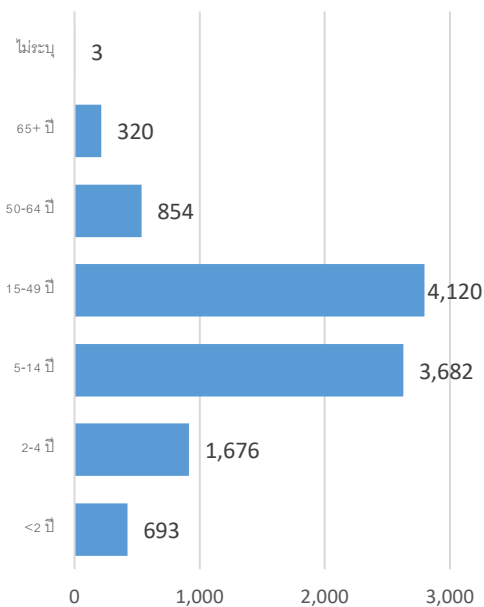
สรุป: ข้อมูลแสดงให้เห็นใช้หวัดใหญ่ยังคงกระจายหมุนเวียนในประเทศไทย

2019		ข้อมูล รพ. ในเครือ บริษัท กรุงเทพดุสิตเวชการ จำกัด (มหาชน)			ข้อมูลศูนย์ใช้หวัดใหญ่แห่งชาติ ¹		
สัปดาห์ที่	เดือน	Positive	Total # Tested	% Positive	Positive	Total # Tested	% Positive
23-26	June	4,253	19,380	21.95			
27-30	July	5,505	22,541	24.42			
31-35	August	5,427	24,876	21.82			
36-39	September	8,884	28,636	31.02			
40-43	October	6,721	24,082	27.91			
44-48	November	6,062	25,068	24.18			
49-52	December	4,692	20,042	23.41			
1-5	January	11,348	37,023	30.65			

ข้อมูลสัปดาห์ที่ 1st – 5th ระหว่าง
วันที่ 1 มกราคม – 2 กุมภาพันธ์ 2563



จำแนกตามอายุ

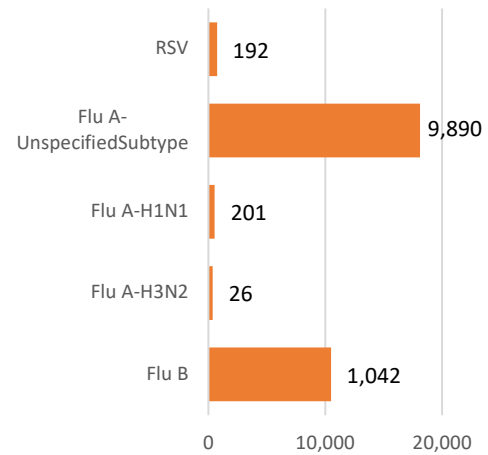


จำแนกตามเพศ

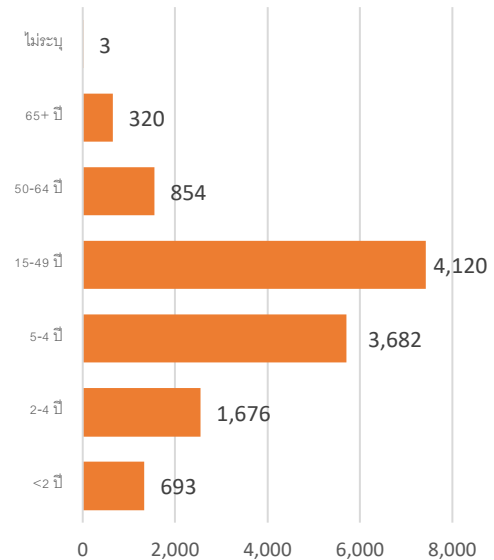
ชาย – 5,469 หญิง – 5,879

ข้อมูลสะสมตั้งแต่ 2 ตุลาคม 2560 – 2 กุมภาพันธ์
2563 (ปี 2560-2561 สัปดาห์ที่ 201740 – 202005)

จำแนกตามเชื้อ



จำแนกตามอายุ



จำแนกตามเพศ

ชาย – 5,469 หญิง – 5,879

รายงานจำนวนตัวอย่างจากผู้ป่วย ILI ในแผนกผู้ป่วยนอกทั้งหมด

ที่ส่งตรวจ และผลการตรวจหาเชื้อไวรัสไข้หวัดใหญ่ประจำสัปดาห์ที่ 1st - 5th ระหว่าง 1 มกราคม - 2 กุมภาพันธ์ 2563 และ ข้อมูลสะสมสัปดาห์ที่ 201740 - 202005 ระหว่างวันที่ 2 ตุลาคม 2560 - 2 กุมภาพันธ์ 2563 จากการเฝ้าระวังทางห้องปฏิบัติการ 32 แห่ง

Hospital	Influenza positive week 202001 st - 202005 th					Influenza positive week 201749 th - 202005 th				
	Tested	A unspecified	H1N1	H3N2	B	Tested	A unspecified	H1N1	H3N2	B
BCH	1,256	352	0	0	5	3,635	776	0	0	59
BCM	1306	489	0	0	36	3,591	1,077	0	0	106
BCT	0	0	0	0	0	0	0	0	0	0
BHH	694	181	8	0	26	2,664	759	19	10	107
BHN	665	150	0	0	22	1,708	333	2	4	49
BHP	9	9	0	0	0	34	34	0	0	0
BHQ	1,569	521	6	0	69	4,148	1,196	11	3	132
BKH	83	26	0	0	5	243	94	0	0	16
BKN	886	322	0	0	15	2,336	597	0	0	44
BNH	1,667	552	7	1	55	4,692	1,255	19	1	128
BPD	0	0	0	0	0	0	0	0	0	0
BPH	2,433	713	6	0	94	6,495	1,599	14	4	176
BPK	1,316	384	0	0	72	3,516	880	0	0	191
BPL	822	161	0	0	10	2,550	458	0	0	81
BPR	343	102	0	0	3	909	196	0	0	8
BRH	3,297	154	3	0	60	10,097	377	10	1	245
BSH	756	200	0	0	43	1,655	358	0	0	88
BSN	1,432	421	0	0	9	4,631	1,219	0	0	52
BSR	341	75	0	0	11	1,264	329	0	0	59
BTH	580	93	0	0	8	1,693	210	0	0	23
BUD	1,035	343	12	0	13	2,998	753	25	0	89
DBK	652	138	0	0	70	1,445	327	0	0	122
MPH	0	0	0	0	0	0	0	0	0	0
NHS	685	17	0	20	10	2,325	42	288	87	35
PLD	247	72	0	0	2	790	216	0	0	13
PT1	486	159	0	0	14	1,367	420	0	0	33

Hospital	Influenza positive week 202001 st - 202005 th					Influenza positive week 201749 th - 202005 th				
	Tested	A unspecified	H1N1	H3N2	B	Tested	A unspecified	H1N1	H3N2	B
PT2	86	25	0	0	3	355	67	0	0	5
PT3	2,249	828	0	0	38	5,862	1,746	0	0	123
RAH	214	50	0	0	4	587	127	0	0	15
RPH	517	125	0	0	9	1,719	390	0	0	44
SCH	1,268	354	0	0	40	4,296	1,240	0	0	157
SCT	58	28	0	0	3	151	45	0	0	6
SIH	0	0	0	0	0	36	11	0	0	5
SNH	1,979	614	6	1	67	5,300	1,413	16	5	154
SRH	811	39	0	0	18	2,424	126	0	0	66
SSH	2,093	645	0	0	44	6,637	1,737	0	1	124
STH	411	119	0	0	12	1,308	299	0	0	30
SVH	3,338	1,021	49	4	78	8,847	2,290	87	18	229
Total	35,584	9,482	97	26	968	102,308	22,996	491	134	2,814

Note: BCH: Bangkok Chanthaburi Hospital, BCM: Bangkok Chiang Mai Hospital, BCT: Bangkok Hospital China Town, BHH: Bangkok Hatyai Hospital, BHN: Bangkok Hospital Hua-Hin, BHP: Bangkok Hospital Pakchong, BHQ: Bangkok Hospital Head Quarter, BKH: Bangkok Ratchasima Hospital, BKN: Bangkok Hospital Khon Kan, BNH: BNH Hospital, BPD: Bangkok Phrapradaeng Hospital, BPH: Bangkok Pattaya Hospital, BPK: Bangkok Phuket Hospital, BPL: Bangkok Pitsanulok Hospital, BRH: Bangkok Rayong Hospital, BSH: Bangkok Samui Hospital, BSN: Bangkok Sanamchan Hospital, BSR: Bangkok Hospital Surat, BTH: Bangkok Trat Hospital, BUD: Bangkok Udon Hospital, DBK: Deubk Hospital, MPH: Mueng Petch Hospital, NHS: N-Health services, RAH: Royal Angkor International Hospital, RPH: Royal Phnom Penh Hospital, RRH: Royal Rattanak Medical Service, SCH: Samitivej Chonburi Hospital, SIH: Siriroj International Hospital, SNH: Samitivej Srinakarın Hospital, SRH: Sri-Rayong Hospital, SSH: Samitivej Sriracha Hospital, STH: Samitivej Thonburi Hospital, SVH: Samitivej Hospital,

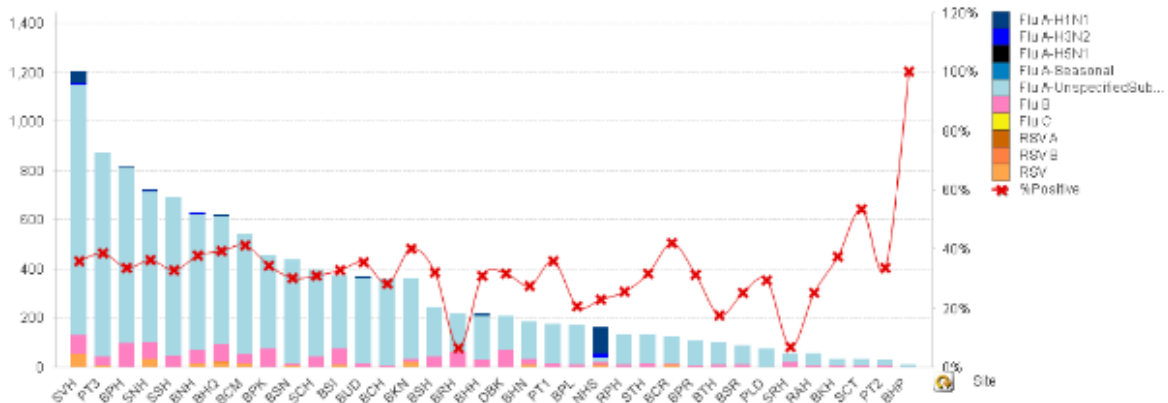


Figure 1 ผลการตรวจหาเชื้อไวรัสไข้หวัดใหญ่ จำแนกตามโรงพยาบาล จากการเฝ้าระวังทางห้องปฏิบัติการ 32 แห่ง จากกลุ่มตัวอย่างผู้ป่วย ILI ในแผนกผู้ป่วยนอก สัปดาห์ที่ 1st - 5th ระหว่าง 1 มกราคม - 2 กุมภาพันธ์ 2563

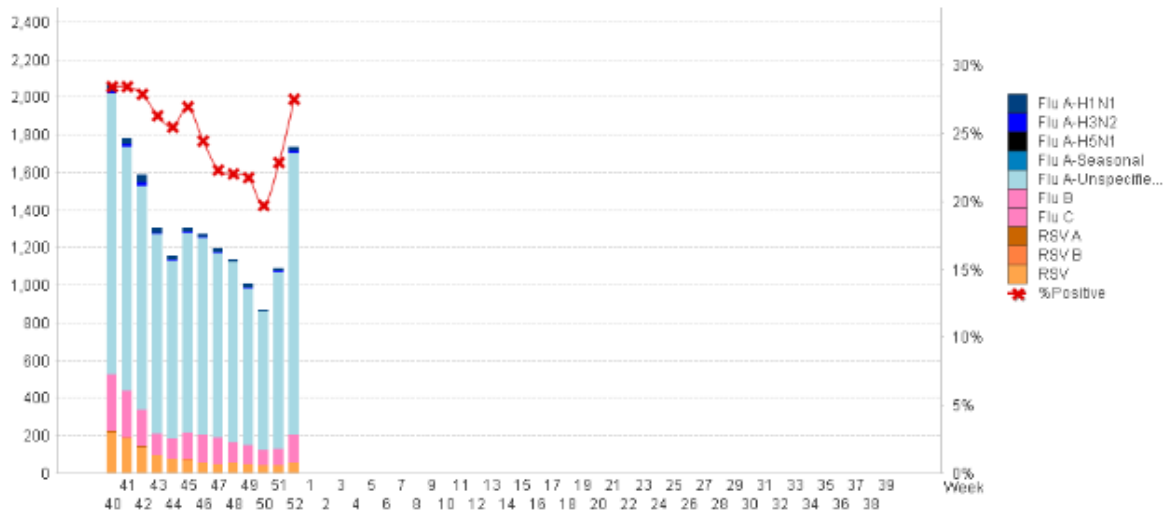


Figure 2 ผลการตรวจหาเชื้อไวรัสไข้หวัดใหญ่ จากการเฝ้าระวังทางห้องปฏิบัติการ 32 แห่ง จากกลุ่มตัวอย่างผู้ป่วย ILI ในแผนกผู้ป่วยนอก สะสม ตั้งแต่ 2 ตุลาคม 2560 - 2 กุมภาพันธ์ 2563 (ปี 2560-2561 สัปดาห์ที่ 201740 - 202005)

แหล่งข้อมูล

- 1 <http://www.thainhnic.org/influenza/main.php>
- 2 <http://www.cdc.gov/flu/weekly/>
- 3 http://www.who.int/influenza/gisrs_laboratory/flunet/en/
- 4 http://www.who.int/influenza/gisrs_laboratory/updates/summaryreport/en/

ที่ปรึกษา

1. นายแพทย์ ไพฑูรย์ บุญมา
2. แพทย์หญิง พรรณพิศ สุวรรณกุล
3. นายแพทย์ ชัยยศ คุณานุสนธิ์
4. นายแพทย์ ประวิช ตัญญุสิทธิสุนทร
5. นายแพทย์ พันเลิศ ปิยะราช

ขอขอบคุณผู้อำนวยการโรงพยาบาลเครือข่ายทั้ง 32 โรงพยาบาล