

## สถานการณ์การเฝ้าระวังทางห้องปฏิบัติการโรคไข้หวัดใหญ่

โรงพยาบาลในเครือ บริษัทกรุงเทพดุสิตเวชการ จำกัด(มหาชน) สัปดาห์ที่ 52

ระหว่าง 23 – 31 ธันวาคม 2562

หมายเหตุ ข้อมูลทั้งหมดเป็นข้อมูลเบื้องต้น จึงขอให้พิจารณาก่อนนำข้อมูลไปใช้

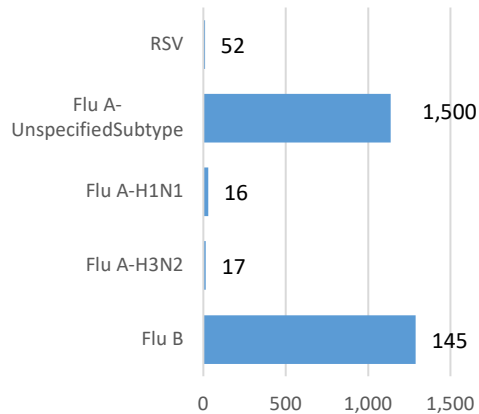
- ในสัปดาห์ที่ 52 พ.ศ. 2562 ศูนย์วิจัยสุขภาพกรุงเทพ ได้รับข้อมูลผลตรวจทางห้องปฏิบัติการ ตัวอย่างส่งตรวจ (Nasopharyngeal swab) จำนวน 6,281 ตัวอย่าง จากการเฝ้าระวังทางห้องปฏิบัติการในเครือ 33 แห่ง ผลการตรวจทางห้องปฏิบัติการ ตรวจพบเชื้อเป็นผลบวกจำนวน 1,728 ตัวอย่าง คิดเป็นร้อยละ 27.51 %
- โดยพบสารพันธุกรรมไข้หวัดใหญ่ชนิด
  - Influenza A unspecified subtype 1,500 ตัวอย่าง
  - Influenza A H3N2 17 ตัวอย่าง
  - Influenza A H1N1 16 ตัวอย่าง
  - Influenza B 145 ตัวอย่าง
  - RSV 52 ตัวอย่าง
- การกระจายทางภูมิศาสตร์ : กระจาย
- แนวโน้ม: จำนวนผู้ติดเชื้อเพิ่มขึ้นเมื่อเทียบกับสัปดาห์ที่ผ่านมา
- ไข้หวัดใหญ่สายพันธุ์ที่พบมากที่สุด: Influenza A unspecified subtype
- คำแนะนำ: ศูนย์วิจัยสุขภาพกรุงเทพ คาดการณ์ว่าสัปดาห์หน้าจะมีแนวโน้มจำนวนผู้ป่วยเพิ่มขึ้น เนื่องจากเข้าสู่หน้าฝน แนะนำให้ฉีดวัคซีนชนิดสี่สายพันธุ์เพื่อป้องกันไข้หวัดใหญ่ และผู้ป่วยเป็นไข้หวัดควรป้องกันการแพร่กระจายไปสู่ผู้อื่น

สรุป: ข้อมูลแสดงให้เห็นไข้หวัดใหญ่ยังคงกระจายหมุนเวียนในประเทศไทย

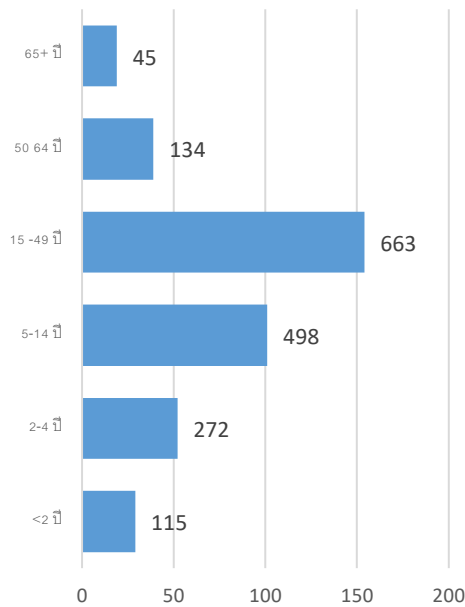
สัปดาห์ที่	ข้อมูล รพ. ในเครือ บริษัท กรุงเทพดุสิตเวชการ จำกัด (มหาชน)			ข้อมูลประเทศไทย		
	Positive	Total # Tested	% Positive	Positive	Total # Tested	% Positive
201948	1,139	5,175	22.01			
201949	1,006	4,620	21.77			
201950	868	4,403	19.71			
201951	1,090	4,764	22.88			
201952	1,728	6,281	27.51			

ข้อมูลสัปดาห์ที่ 52 ระหว่างวันที่  
23 – 31 ธันวาคม 2562

จำแนกตามเชื้อ



จำแนกตามอายุ

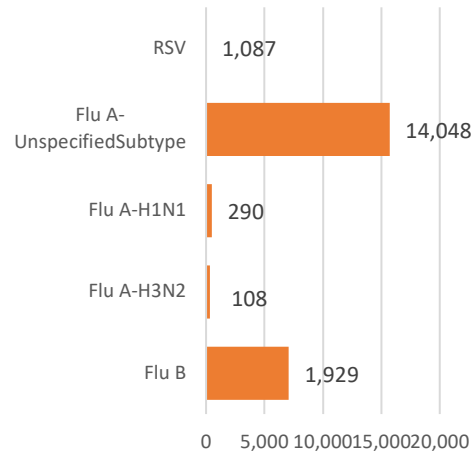


จำแนกตามเพศ

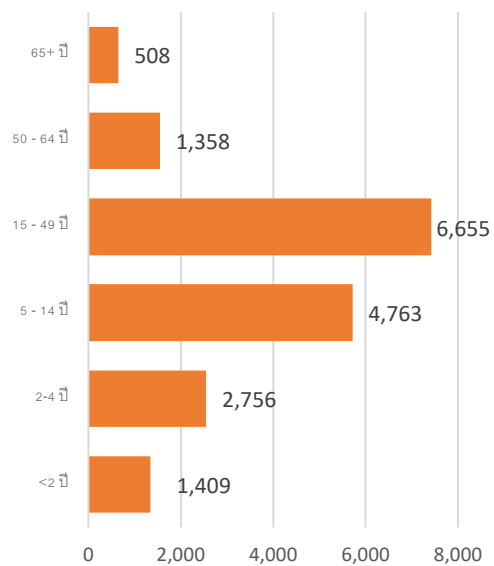
ชาย – 840 หญิง – 888

ข้อมูลสะสมตั้งแต่ 2 ตุลาคม 2560 – 31 ธันวาคม  
2562 (ปี 2560-2561 สัปดาห์ที่ 201740 – 2019052)

จำแนกตามเชื้อ



จำแนกตามอายุ



จำแนกตามเพศ

ชาย – 8,569 หญิง – 8,902

## รายงานจำนวนตัวอย่างจากผู้ป่วย ILI ในแผนกผู้ป่วยนอกทั้งหมด

ที่ส่งตรวจ และผลการตรวจหาเชื้อไวรัสไข้หวัดใหญ่ประจำสัปดาห์ที่ 52 ระหว่าง วันที่ 23 – 31 ธันวาคม 2562 และ ข้อมูลสะสมสัปดาห์ที่ 201740 – 201952 ระหว่างวันที่ 2 ตุลาคม 2560 – 31 ธันวาคม 2562 จากการเฝ้าระวังทาง ห้องปฏิบัติการ 33 แห่ง

Hospital	Influenza positive week 201952 <sup>nd</sup>						Influenza positive week 201740 <sup>th</sup> – 201952 <sup>nd</sup>					
	Tested	A unspecified	H1N1	H3N2	B	RSV	Tested	A unspecified	H1N1	H3N2	B	RSV
BCH	219	47	0	0	1	0	2,379	424	0	0	54	0
BCM	266	106	0	0	7	3	2,285	588	0	0	70	191
BCT	0	0	0	0	0	0	0	0	0	0	0	0
BHH	168	41	1	2	6	0	1,970	578	11	10	81	0
BHN	170	35	0	0	8	5	1,043	183	2	4	27	7
BHP	4	4	0	0	0	0	25	25	0	0	0	0
BHQ	273	85	0	0	3	8	2,583	675	5	3	63	110
BKH	10	8	0	0	0	0	160	68	0	0	11	0
BKN	165	25	0	0	2	11	1,450	275	0	0	29	116
BNH	261	83	0	0	8	1	3,025	703	12	0	73	124
BPD	0	0	0	0	0	0	0	0	0	0	0	0
BPH	398	105	1	1	6	0	4,062	886	8	4	82	0
BPK	230	54	0	0	15	0	2,200	496	0	0	119	0
BPL	155	26	0	0	4	0	1,728	297	0	0	71	0
BPR	63	9	0	0	1	0	566	94	0	0	5	14
BRH	415	14	0	0	9	0	6,800	223	7	1	185	0
BSH	117	23	0	0	5	0	899	158	0	0	45	0
BSN	258	52	0	0	3	1	3,199	798	0	0	43	72
BSR	53	11	0	0	1	0	923	254	0	0	48	0
BTH	143	20	0	0	3	0	1,113	117	0	0	15	0
BUD	194	52	0	0	3	0	1,963	410	13	0	76	0
DBK	94	26	0	0	9	0	793	189	0	0	52	0
MPH	0	0	0	0	0	0	0	0	0	0	0	0
NHS	134	10	12	13	0	5	1,640	25	184	67	25	27
PLD	41	12	0	0	0	0	544	144	0	0	11	17
PT1	95	32	0	0	3	0	881	261	0	0	19	2

PT2	16	3	0	0	0	1	269	42	0	0	2	23
PT3	313	98	0	0	6	1	3,614	918	0	0	85	52
RAH	51	14	0	0	2	0	373	77	0	0	11	0
RPH	172	51	0	0	2	0	1,202	265	0	0	35	0
SCH	257	75	0	0	10	0	3,029	886	0	0	117	0
SCT	4	1	0	0	0	0	93	17	0	0	3	1
SIH	0	0	0	0	0	0	36	11	0	0	5	0
RRH	0	0	0	0	0	0	0	0	0	0	0	0
SNH	312	100	1	0	5	5	3,322	799	10	4	87	131
SRH	106	8	0	0	1	0	1613	87	0	0	48	0
SSH	296	57	0	1	7	0	4,546	1,092	0	1	80	0
STH	64	17	0	0	1	0	897	180	0	0	18	16
SVH	495	133	1	0	4	8	5,511	1,269	38	14	151	133
<b>Total</b>	<b>6,281</b>	<b>1,500</b>	<b>16</b>	<b>17</b>	<b>145</b>	<b>52</b>	<b>69,162</b>	<b>14,048</b>	<b>290</b>	<b>108</b>	<b>1,929</b>	<b>1,087</b>

Note: BCH: Bangkok Chanthaburi Hospital, BCM: Bangkok Chiang Mai Hospital, BCT: Bangkok Hospital China Town, BHH: Bangkok Hatyai Hospital, BHN: Bangkok Hospital Hua-Hin, BHP: Bangkok Hospital Pakchong, BHQ: Bangkok Hospital Head Quarter, BKH: Bangkok Ratchasima Hospital, BKN: Bangkok Hospital Khon Kan, BNH: BNH Hospital, BPD: Bangkok Phrapradaeng Hospital, BPH: Bangkok Pattaya Hospital, BPK: Bangkok Phuket Hospital, BPL: Bangkok Pitsanulok Hospital, BRH: Bangkok Rayong Hospital, BSH: Bangkok Samui Hospital, BSN: Bangkok Sanamchan Hospital, BSR: Bangkok Hospital Surat, BTH: Bangkok Trat Hospital, BUD: Bangkok Udon Hospital, DBK: Deuk Hospital, MPH: Mueng Petch Hospital, NHS: N-Health services, RAH: Royal Angkor International Hospital, RPH: Royal Phnom Penh Hospital, RRH: Royal Rattanak Medical Service, SCH: Samitivej Chonburi Hospital, SIH: Siriroj International Hospital, SNH: Samitivej Srinakarini Hospital, SRH: Sri-Rayong Hospital, SSH: Samitivej Sriracha Hospital, STH: Samitivej Thonburi Hospital, SVH: Samitivej Hospital,

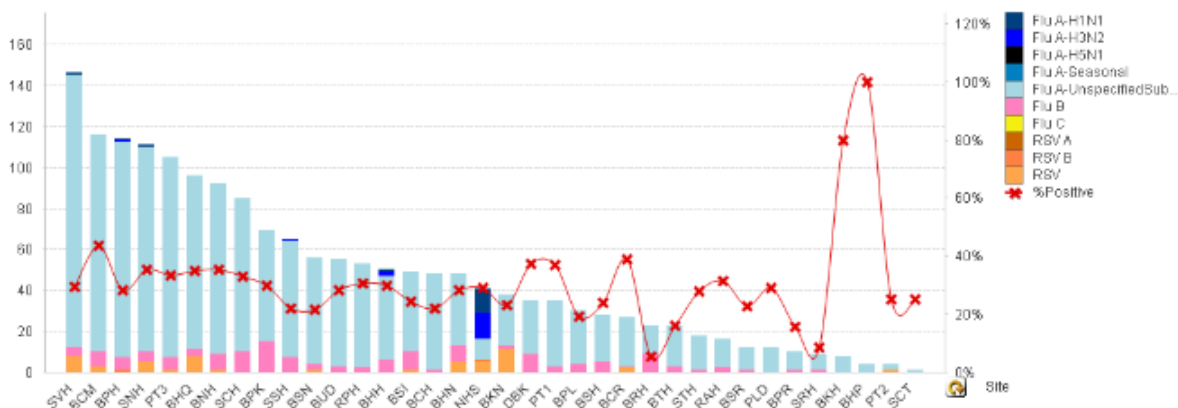
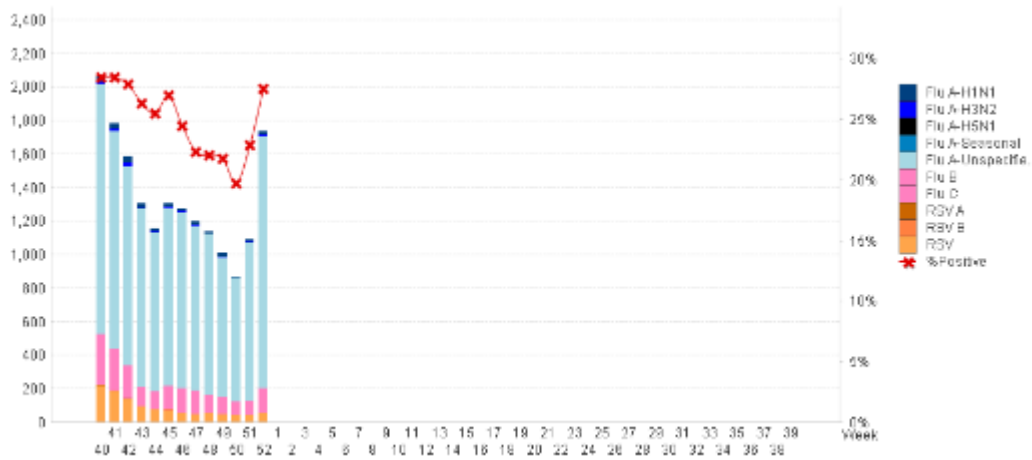


Figure 1 ผลการตรวจหาเชื้อไวรัสไข้หวัดใหญ่ จำแนกตามโรงพยาบาล จากการเฝ้าระวังทางห้องปฏิบัติการ 20 แห่ง จากกลุ่มตัวอย่างผู้ป่วย ILI ในแผนกผู้ป่วยนอกสัปดาห์ที่ 52 ระหว่างวันที่ 23 – 31 ธันวาคม 2562



**Figure 2** ผลการตรวจหาเชื้อไวรัสไข้หวัดใหญ่ จากการเฝ้าระวังทางห้องปฏิบัติการ 20 แห่ง จากกลุ่มตัวอย่างผู้ป่วย ILI ในแผนกผู้ป่วยนอก สะสม ตั้งแต่ วันที่ 2 ตุลาคม 2560 - 31 ธันวาคม 2562 (ปี 2560-2561 สัปดาห์ที่ 201740 - 201952)

#### แหล่งข้อมูล

- 1 <http://www.thainhnic.org/influenza/main.php>
- 2 <http://www.cdc.gov/flu/weekly/>
- 3 [http://www.who.int/influenza/gisrs\\_laboratory/flunet/en/](http://www.who.int/influenza/gisrs_laboratory/flunet/en/)
- 4 [http://www.who.int/influenza/gisrs\\_laboratory/updates/summaryreport/en/](http://www.who.int/influenza/gisrs_laboratory/updates/summaryreport/en/)