

สถานการณ์การเฝ้าระวังทางห้องปฏิบัติการโรคไข้หวัดใหญ่

โรงพยาบาลในเครือ บริษัทกรุงเทพดุสิตเวชการ จำกัด(มหาชน) สัปดาห์ที่ 51

ระหว่าง 16 – 22 ธันวาคม 2562

หมายเหตุ ข้อมูลทั้งหมดเป็นข้อมูลเบื้องต้น จึงขอให้พิจารณาก่อนนำข้อมูลไปใช้

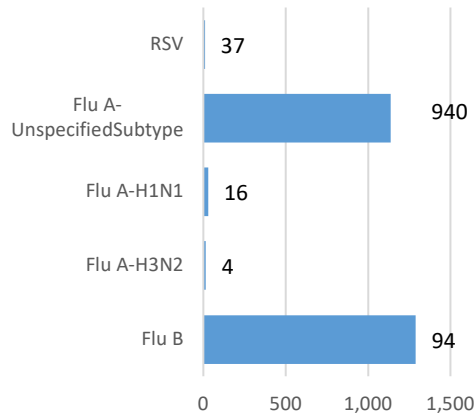
- ในสัปดาห์ที่ 51 พ.ศ. 2562 ศูนย์วิจัยสุขภาพกรุงเทพ ได้รับข้อมูลผลตรวจทางห้องปฏิบัติการ ตัวอย่างสิ่งส่งตรวจ (Nasopharyngeal swab) จำนวน 4,764 ตัวอย่าง จากการเฝ้าระวังทางห้องปฏิบัติการในเครือ 33 แห่ง ผลการตรวจทางห้องปฏิบัติการ ตรวจพบเชื้อเป็นผลบวกจำนวน 1,090 ตัวอย่าง คิดเป็นร้อยละ 22.88 %
- โดยพบสารพันธุกรรมไข้หวัดใหญ่ชนิด
 - Influenza A unspecified subtype 940 ตัวอย่าง
 - Influenza A H3N2 4 ตัวอย่าง
 - Influenza A H1N1 16 ตัวอย่าง
 - Influenza B 94 ตัวอย่าง
 - RSV 37 ตัวอย่าง
- การกระจายทางภูมิศาสตร์ : กระจาย
- แนวโน้ม: จำนวนผู้ติดเชื้อเพิ่มขึ้นเมื่อเทียบกับสัปดาห์ที่ผ่านมา
- ไข้หวัดใหญ่สายพันธุ์ที่พบมากที่สุด: Influenza A unspecified subtype
- คำแนะนำ: ศูนย์วิจัยสุขภาพกรุงเทพ คาดการณ์ว่าสัปดาห์หน้าจะมีแนวโน้มจำนวนผู้ป่วยเพิ่มขึ้น เนื่องจากเข้าสู่หน้าฝน แนะนำให้ฉีดวัคซีนชนิดสี่สายพันธุ์เพื่อป้องกันไข้หวัดใหญ่ และผู้ป่วยเป็นไข้หวัดควรป้องกันการแพร่กระจายไปสู่ผู้อื่น

สรุป: ข้อมูลแสดงให้เห็นไข้หวัดใหญ่ยังคงกระจายหมุนเวียนในประเทศไทย

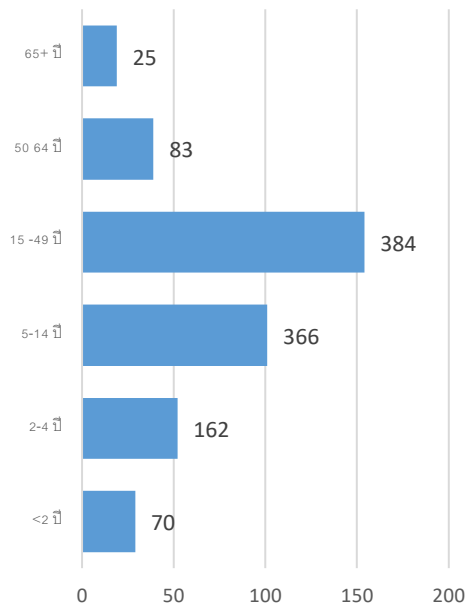
สัปดาห์ที่	ข้อมูล รพ. ในเครือ บริษัท กรุงเทพดุสิตเวชการ จำกัด (มหาชน)			ข้อมูลประเทศไทย		
	Positive	Total # Tested	% Positive	Positive	Total # Tested	% Positive
201947	1,196	5,367	22.28			
201948	1,139	5,175	22.01			
201949	1,006	4,620	21.77			
201950	868	4,403	19.71			
201951	1,090	4,764	22.88			

ข้อมูลสัปดาห์ที่ 51 ระหว่างวันที่
16 – 22 ธันวาคม 2562

จำแนกตามเชื้อ



จำแนกตามอายุ

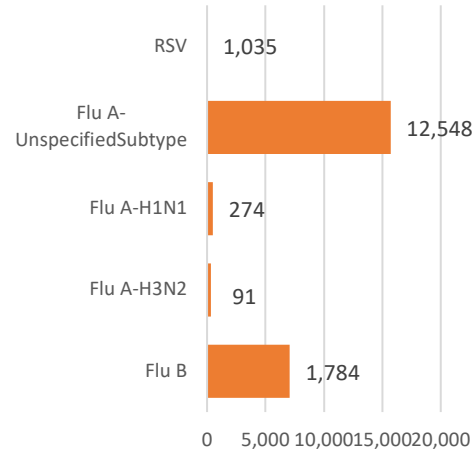


จำแนกตามเพศ

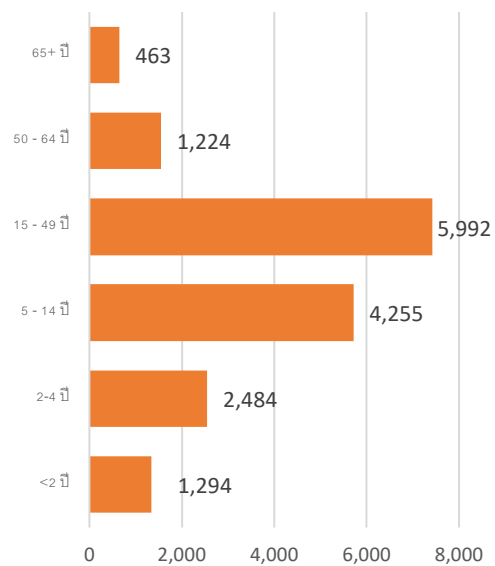
ชาย – 540 หญิง – 550

ข้อมูลสะสมตั้งแต่ 2 ตุลาคม 2560 – 22 ธันวาคม
2562 (ปี 2560-2561 สัปดาห์ที่ 201740 – 2019051)

จำแนกตามเชื้อ



จำแนกตามอายุ



จำแนกตามเพศ

ชาย – 7,729 หญิง – 8,014

รายงานจำนวนตัวอย่างจากผู้ป่วย ILI ในแผนกผู้ป่วยนอกทั้งหมด

ที่ส่งตรวจ และผลการตรวจหาเชื้อไวรัสไข้หวัดใหญ่ประจำสัปดาห์ที่ 51 ระหว่าง วันที่ 16 – 22 ธันวาคม 2562 และ ข้อมูลสะสมสัปดาห์ที่ 201740 – 201951 ระหว่างวันที่ 2 ตุลาคม 2560 – 22 ธันวาคม 2562 จากการเฝ้าระวังทาง ห้องปฏิบัติการ 33 แห่ง

Hospital	Influenza positive week 201951 st						Influenza positive week 201740 th – 201951 st					
	Tested	A unspecified	H1N1	H3N2	B	RSV	Tested	A unspecified	H1N1	H3N2	B	RSV
BCH	169	20	0	0	0	0	2,161	377	0	0	53	0
BCM	246	101	0	0	7	4	2,019	482	0	0	63	188
BCT	0	0	0	0	0	0	0	0	0	0	0	0
BHH	111	27	2	1	3	0	1,802	537	10	8	75	0
BHN	97	18	0	0	3	1	873	148	2	4	19	2
BHP	3	3	0	0	0	0	21	21	0	0	0	0
BHQ	237	65	1	0	7	1	2,315	590	5	3	60	102
BKH	14	6	0	0	0	0	150	60	0	0	11	0
BKN	108	14	0	0	1	4	1,285	250	0	0	27	105
BNH	211	50	0	0	6	4	2,764	620	12	0	65	123
BPD	0	0	0	0	0	0	0	0	0	0	0	0
BPH	259	41	0	0	2	0	3,664	781	7	3	76	0
BPK	158	33	0	0	9	0	1,970	442	0	0	104	0
BPL	94	12	0	0	0	0	1,573	271	0	0	67	0
BPR	41	8	0	0	0	1	503	85	0	0	4	14
BRH	347	13	1	0	6	0	6,385	209	7	1	176	0
BSH	73	16	0	0	2	0	782	135	0	0	40	0
BSN	184	25	0	0	0	1	2,941	746	0	0	40	71
BSR	42	7	0	0	1	0	870	243	0	0	47	0
BTH	109	10	0	0	2	0	970	97	0	0	12	0
BUD	128	30	0	0	4	0	1,769	358	13	0	73	0
DBK	61	5	0	0	6	0	699	163	0	0	43	0
MPH	0	0	0	0	0	0	0	0	0	0	0	0
NHS	99	2	10	1	2	2	1,506	15	172	54	25	22
PLD	36	7	0	0	0	0	503	132	0	0	11	17
PT1	58	20	0	0	1	0	786	229	0	0	16	2

PT2	1	0	0	0	0	1	253	39	0	0	2	22
PT3	278	72	0	0	4	2	3,301	820	0	0	79	51
RAH	28	9	0	0	1	0	322	63	0	0	9	0
RPH	119	31	0	0	2	0	1,030	214	0	0	33	0
SCH	202	59	0	0	7	0	2,773	811	0	0	107	0
SCT	5	0	0	0	0	0	89	16	0	0	3	1
SIH	0	0	0	0	0	0	36	11	0	0	5	0
RRH	0	0	0	0	0	0	0	0	0	0	0	0
SNH	237	71	0	1	8	6	3,011	699	9	4	82	126
SRH	77	4	0	0	1	0	1,507	79	0	0	47	0
SSH	265	33	0	0	1	0	4,250	1,035	0	0	73	0
STH	68	17	0	0	1	0	833	163	0	0	17	16
SVH	381	75	2	1	4	7	5,019	1,136	37	14	147	125
Total	4,764	940	16	4	94	37	62,892	12,548	274	91	1,784	1,035

Note: BCH: Bangkok Chanthaburi Hospital, BCM: Bangkok Chiang Mai Hospital, BCT: Bangkok Hospital China Town, BHH: Bangkok Hatyai Hospital, BHN: Bangkok Hospital Hua-Hin, BHP: Bangkok Hospital Pakchong, BHQ: Bangkok Hospital Head Quarter, BKH: Bangkok Ratchasima Hospital, BKN: Bangkok Hospital Khon Kan, BNH: BNH Hospital, BPD: Bangkok Phrapradaeng Hospital, BPH: Bangkok Pattaya Hospital, BPK: Bangkok Phuket Hospital, BPL: Bangkok Pitsanulok Hospital, BRH: Bangkok Rayong Hospital, BSH: Bangkok Samui Hospital, BSN: Bangkok Sanamchan Hospital, BSR: Bangkok Hospital Surat, BTH: Bangkok Trat Hospital, BUD: Bangkok Udon Hospital, DBK: Deuk Hospital, MPH: Mueng Petch Hospital, NHS: N-Health services, RAH: Royal Angkor International Hospital, RPH: Royal Phnom Penh Hospital, RRH: Royal Rattanak Medical Service, SCH: Samitivej Chonburi Hospital, SIH: Siriroj International Hospital, SNH: Samitivej Srinakarinn Hospital, SRH: Sri-Rayong Hospital, SSH: Samitivej Sriracha Hospital, STH: Samitivej Thonburi Hospital, SVH: Samitivej Hospital,

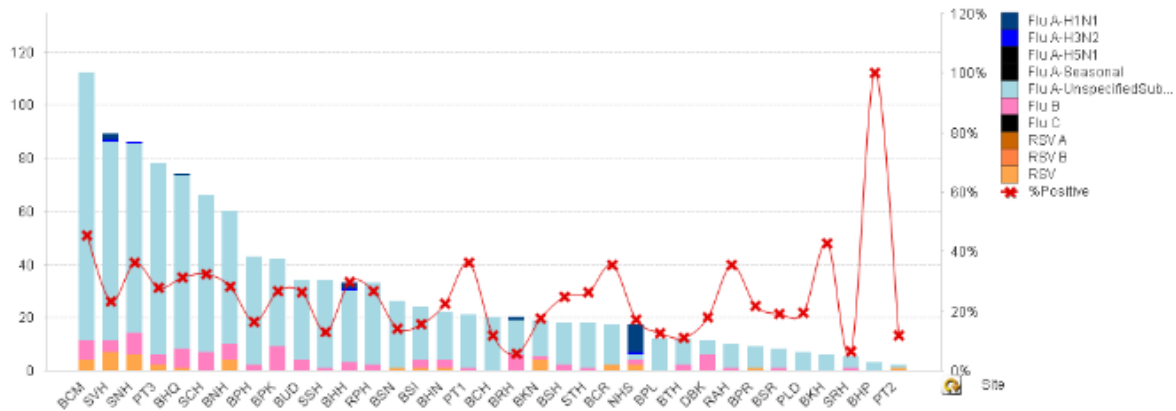


Figure 1 ผลการตรวจหาเชื้อไวรัสไข้หวัดใหญ่ จำแนกตามโรงพยาบาล จากการเฝ้าระวังทางห้องปฏิบัติการ 20 แห่ง จากกลุ่มตัวอย่างผู้ป่วย ILI ในแผนกผู้ป่วยนอกสัปดาห์ที่ 51 ระหว่างวันที่ 16 – 22 ธันวาคม 2562

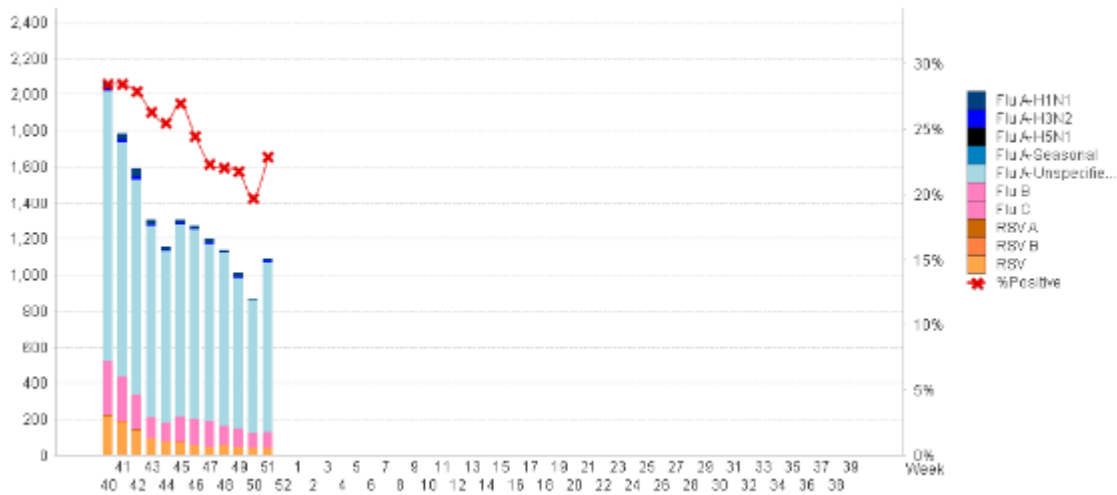


Figure 2 ผลการตรวจหาเชื้อไวรัสไข้หวัดใหญ่ จากการเฝ้าระวังทางห้องปฏิบัติการ 20 แห่ง จากกลุ่มตัวอย่างผู้ป่วย ILI ในแผนกผู้ป่วยนอก สะสม ตั้งแต่ วันที่ 2 ตุลาคม 2560 - 22 ธันวาคม 2562 (ปี 2560-2561 สัปดาห์ที่ 201740 - 201951)

แหล่งข้อมูล

- 1 <http://www.thainhnic.org/influenza/main.php>
- 2 <http://www.cdc.gov/flu/weekly/>
- 3 http://www.who.int/influenza/gisrs_laboratory/flunet/en/
- 4 http://www.who.int/influenza/gisrs_laboratory/updates/summaryreport/en/