

สถานการณ์การเฝ้าระวังทางห้องปฏิบัติการโรคไข้หวัดใหญ่

โรงพยาบาลในเครือ บริษัทกรุงเทพดุสิตเวชการ จำกัด(มหาชน) สัปดาห์ที่ 50

ระหว่าง 9 – 15 ธันวาคม 2562

หมายเหตุ ข้อมูลทั้งหมดเป็นข้อมูลเบื้องต้น จึงขอให้พิจารณาจนนำข้อมูลไปใช้

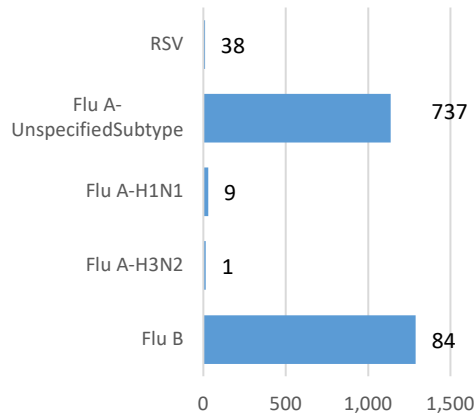
- ในสัปดาห์ที่ 50 พ.ศ. 2562 ศูนย์วิจัยสุขภาพกรุงเทพ ได้รับข้อมูลผลตรวจทางห้องปฏิบัติการ ตัวอย่างสิ่งส่งตรวจ (Nasopharyngeal swab) จำนวน 4,403 ตัวอย่าง จากการเฝ้าระวังทางห้องปฏิบัติการในเครือ 33 แห่ง ผลการตรวจทางห้องปฏิบัติการ ตรวจพบเชื้อเป็นผลบวกจำนวน 868 ตัวอย่าง คิดเป็นร้อยละ 19.71 %
- โดยพบสารพันธุกรรมไข้หวัดใหญ่ชนิด
 - Influenza A unspecified subtype 737 ตัวอย่าง
 - Influenza A H3N2 1 ตัวอย่าง
 - Influenza A H1N1 9 ตัวอย่าง
 - Influenza B 84 ตัวอย่าง
 - RSV 38 ตัวอย่าง
- การกระจายทางภูมิศาสตร์ : กระจาย
- แนวโน้ม: จำนวนผู้ติดเชื้อลดลงเมื่อเทียบกับสัปดาห์ที่ผ่านมา
- ไข้หวัดใหญ่สายพันธุ์ที่พบมากที่สุด: Influenza A unspecified subtype
- คำแนะนำ: ศูนย์วิจัยสุขภาพกรุงเทพ คาดการณ์ว่าสัปดาห์หน้าจะมีแนวโน้มจำนวนผู้ป่วยเพิ่มขึ้น เนื่องจากเข้าสู่หน้าฝน แนะนำให้ฉีดวัคซีนชนิดสี่สายพันธุ์เพื่อป้องกันไข้หวัดใหญ่ และผู้ป่วยเป็นไข้หวัดควรป้องกันการแพร่กระจายไปสู่ผู้อื่น

สรุป: ข้อมูลแสดงให้เห็นไข้หวัดใหญ่ยังคงกระจายหมุนเวียนในประเทศไทย

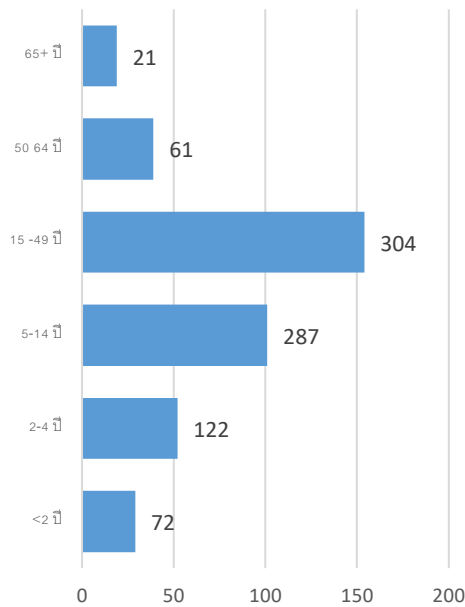
สัปดาห์ที่	ข้อมูล รพ. ในเครือ บริษัท กรุงเทพดุสิตเวชการ จำกัด (มหาชน)			ข้อมูลประเทศไทย		
	Positive	Total # Tested	% Positive	Positive	Total # Tested	% Positive
201946	1,265	5,182	24.41			
201947	1,196	5,367	22.28			
201948	1,139	5,175	22.01			
201949	1,006	4,620	21.77			
201950	868	4,403	19.71			

ข้อมูลสัปดาห์ที่ 50 ระหว่างวันที่
9 – 15 ธันวาคม 2562

จำแนกตามเชื้อ



จำแนกตามอายุ

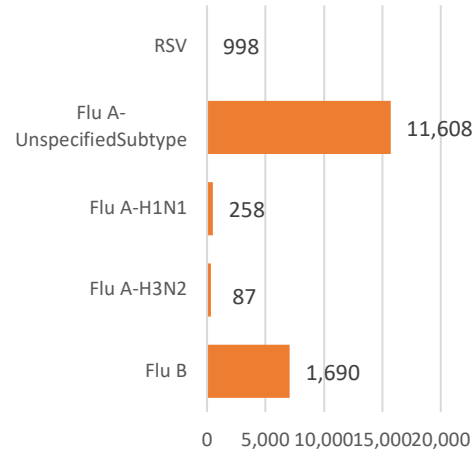


จำแนกตามเพศ

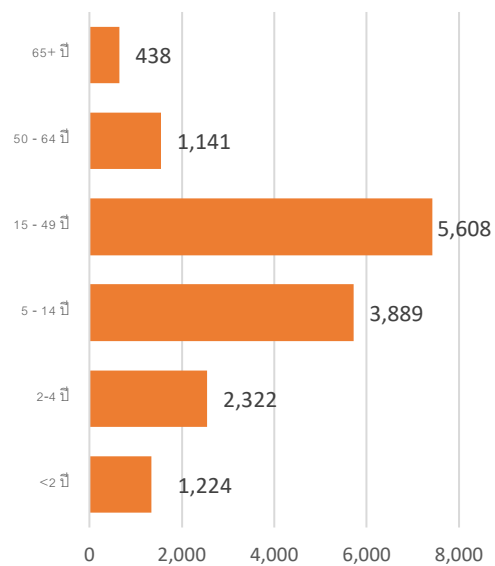
ชาย – 417 หญิง – 451

ข้อมูลสะสมตั้งแต่ 2 ตุลาคม 2560 – 15 ธันวาคม
2562 (ปี 2560-2561 สัปดาห์ที่ 201740 – 2019050)

จำแนกตามเชื้อ



จำแนกตามอายุ



จำแนกตามเพศ

ชาย – 7,189 หญิง – 7,464

รายงานจำนวนตัวอย่างจากผู้ป่วย ILI ในแผนกผู้ป่วยนอกทั้งหมด

ที่ส่งตรวจ และผลการตรวจหาเชื้อไวรัสไข้หวัดใหญ่ประจำสัปดาห์ที่ 50 ระหว่าง วันที่ 9 – 15 ธันวาคม 2562 และ ข้อมูลสะสมสัปดาห์ที่ 201740 – 201950 ระหว่างวันที่ 2 ตุลาคม 2560 – 15 ธันวาคม 2562 จากการเฝ้าระวังทาง ห้องปฏิบัติการ 33 แห่ง

Hospital	Influenza positive week 201950 th						Influenza positive week 201740 th – 201950 th					
	Tested	A unspecified	H1N1	H3N2	B	RSV	Tested	A unspecified	H1N1	H3N2	B	RSV
BCH	131	11	0	0	1	0	1,993	357	0	0	53	0
BCM	166	61	0	0	2	3	1,774	381	0	0	56	184
BCT	0	0	0	0	0	0	0	0	0	0	0	0
BHH	159	48	0	0	3	0	1,691	510	8	7	72	0
BHN	68	9	0	0	2	0	776	130	2	4	16	1
BHP	1	1	0	0	0	0	18	18	0	0	0	0
BHQ	174	40	0	0	4	5	2,080	525	4	3	53	101
BKH	12	6	0	0	0	0	136	54	0	0	11	0
BKN	105	15	0	0	1	5	1,178	236	0	0	26	101
BNH	186	50	0	0	2	3	2,553	570	12	0	59	119
BPD	0	0	0	0	0	0	0	0	0	0	0	0
BPH	264	48	0	0	6	0	3,405	740	7	3	74	0
BPK	149	21	0	0	11	0	1,812	409	0	0	95	0
BPL	76	9	0	0	1	0	1,479	259	0	0	67	0
BPR	34	7	0	0	0	0	462	77	0	0	4	13
BRH	334	7	2	0	6	0	6,038	196	6	1	170	0
BSH	52	2	0	0	0	0	709	119	0	0	38	0
BSN	183	30	0	0	0	1	2,757	721	0	0	40	70
BSR	46	4	0	0	1	0	828	236	0	0	46	0
BTH	73	4	0	0	1	0	862	87	0	0	10	0
BUD	136	26	0	0	6	0	1,641	328	13	0	69	0
DBK	52	5	0	0	5	0	638	158	0	0	37	0
MPH	0	0	0	0	0	0	0	0	0	0	0	0
NHS	78	1	5	1	0	1	1,407	13	162	53	23	20
PLD	39	4	0	0	0	0	467	125	0	0	11	17
PT1	53	13	0	0	1	0	728	209	0	0	15	2

PT2	16	1	0	0	0	0	236	38	0	0	2	21
PT3	232	38	0	0	1	3	3,023	748	0	0	75	49
RAH	38	9	0	0	0	0	294	54	0	0	8	0
RPH	89	19	0	0	1	0	911	183	0	0	31	0
SCH	217	48	0	0	7	0	2,571	752	0	0	100	0
SCT	10	2	0	0	0	0	84	16	0	0	3	1
SIH	0	0	0	0	0	0	36	11	0	0	5	0
RRH	0	0	0	0	0	0	0	0	0	0	0	0
SNH	244	49	0	0	7	4	2,775	628	9	3	74	120
SRH	117	5	0	0	1	0	1430	75	0	0	46	0
SSH	288	46	0	0	5	0	3,986	1,002	0	0	72	0
STH	46	6	0	0	1	0	765	146	0	0	16	16
SVH	357	63	2	0	4	8	4,640	1,061	35	13	143	118
Total	4,403	737	9	1	84	38	58,139	11,608	258	87	1,690	998

Note: BCH: Bangkok Chanthaburi Hospital, BCM: Bangkok Chiang Mai Hospital, BCT: Bangkok Hospital China Town, BHH: Bangkok Hatyai Hospital, BHN: Bangkok Hospital Hua-Hin, BHP: Bangkok Hospital Pakchong, BHQ: Bangkok Hospital Head Quarter, BKH: Bangkok Ratchasima Hospital, BKN: Bangkok Hospital Khon Kan, BNH: BNH Hospital, BPD: Bangkok Phrapradaeng Hospital, BPH: Bangkok Pattaya Hospital, BPK: Bangkok Phuket Hospital, BPL: Bangkok Pitsanulok Hospital, BRH: Bangkok Rayong Hospital, BSH: Bangkok Samui Hospital, BSN: Bangkok Sanamchan Hospital, BSR: Bangkok Hospital Surat, BTH: Bangkok Trat Hospital, BUD: Bangkok Udon Hospital, DBK: Deuk Hospital, MPH: Mueng Petch Hospital, NHS: N-Health services, RAH: Royal Angkor International Hospital, RPH: Royal Phnom Penh Hospital, RRH: Royal Rattanak Medical Service, SCH: Samitivej Chonburi Hospital, SIH: Siriroj International Hospital, SNH: Samitivej Srinakarinn Hospital, SRH: Sri-Rayong Hospital, SSH: Samitivej Sriracha Hospital, STH: Samitivej Thonburi Hospital, SVH: Samitivej Hospital,

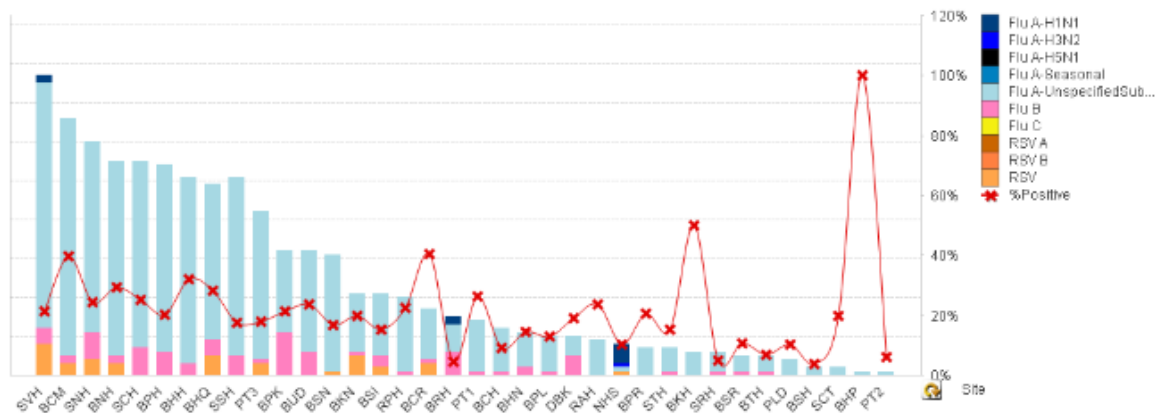


Figure 1 ผลการตรวจหาเชื้อไวรัสไข้หวัดใหญ่ จำแนกตามโรงพยาบาล จากการเฝ้าระวังทางห้องปฏิบัติการ 20 แห่ง จากกลุ่มตัวอย่างผู้ป่วย ILI ในแผนกผู้ป่วยนอกสัปดาห์ที่ 50 ระหว่างวันที่ 9 - 15 ธันวาคม 2562

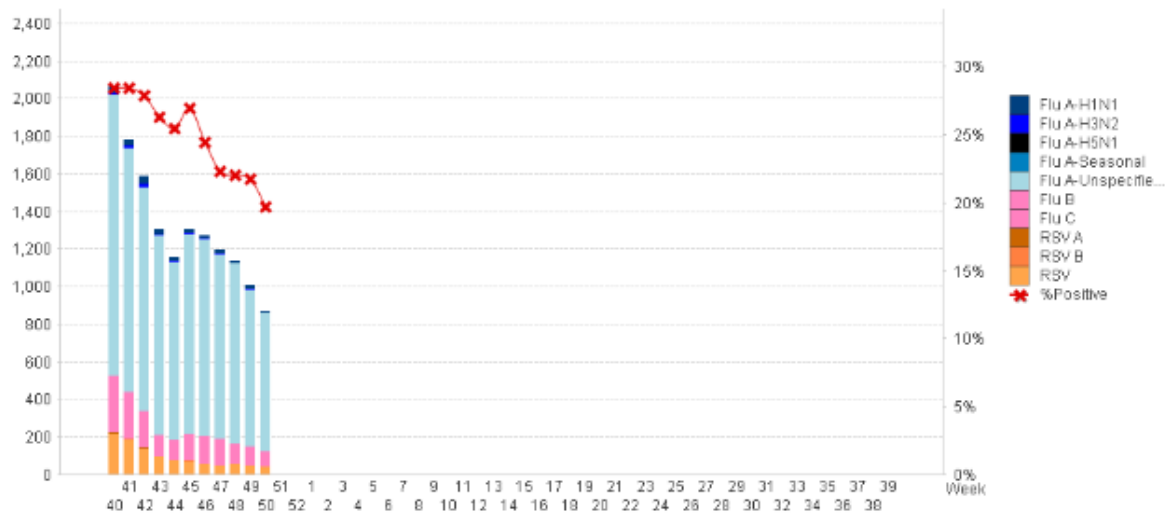


Figure 2 ผลการตรวจหาเชื้อไวรัสไข้หวัดใหญ่ จากการเฝ้าระวังทางห้องปฏิบัติการ 20 แห่ง จากกลุ่มตัวอย่างผู้ป่วย ILI ในแผนกผู้ป่วยนอก สหสม ตั้งแต่วันที่ 2 ตุลาคม 2560 - 15 ธันวาคม 2562 (ปี 2560-2561 สัปดาห์ที่ 201740 - 201950)

แหล่งข้อมูล

- 1 <http://www.thainihnc.org/influenza/main.php>
- 2 <http://www.cdc.gov/flu/weekly/>
- 3 http://www.who.int/influenza/gisrs_laboratory/flunet/en/
- 4 http://www.who.int/influenza/gisrs_laboratory/updates/summaryreport/en/