

## สถานการณ์การเฝ้าระวังทางห้องปฏิบัติการโรคไข้หวัดใหญ่

โรงพยาบาลในเครือ บริษัทกรุงเทพดุสิตเวชการ จำกัด(มหาชน) สัปดาห์ที่ 49

ระหว่าง 2 – 8 ธันวาคม 2562

หมายเหตุ ข้อมูลทั้งหมดเป็นข้อมูลเบื้องต้น จึงขอให้พิจารณาก่อนนำข้อมูลไปใช้

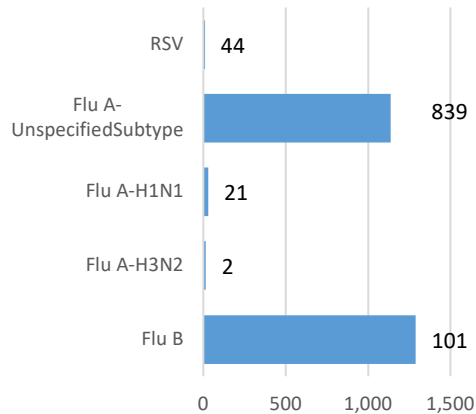
- ในสัปดาห์ที่ 49 พ.ศ. 2562 ศูนย์วิจัยสุขภาพกรุงเทพ ได้รับข้อมูลผลตรวจทางห้องปฏิบัติการ ตัวอย่างสิ่งส่งตรวจ (Nasopharyngeal swab) จำนวน 4,620 ตัวอย่าง จากการเฝ้าระวังทางห้องปฏิบัติการในเครือ 33 แห่ง ผลการตรวจทางห้องปฏิบัติการ ตรวจพบเชื้อเป็นผลบวกจำนวน 1,006 ตัวอย่าง คิดเป็นร้อยละ 21.77 %
- โดยพบสารพันธุกรรมไข้หวัดใหญ่ชนิด
  - Influenza A unspecified subtype 839 ตัวอย่าง
  - Influenza A H3N2 2 ตัวอย่าง
  - Influenza A H1N1 21 ตัวอย่าง
  - Influenza B 101 ตัวอย่าง
  - RSV 44 ตัวอย่าง
- การกระจายทางภูมิศาสตร์ : กระจาย
- แนวโน้ม: จำนวนผู้ติดเชื้อลดลงเมื่อเทียบกับสัปดาห์ที่ผ่านมา
- ไข้หวัดใหญ่สายพันธุ์ที่พบมากที่สุด: Influenza A unspecified subtype
- คำแนะนำ: ศูนย์วิจัยสุขภาพกรุงเทพ คาดการณ์ว่าสัปดาห์หน้าจะมีแนวโน้มจำนวนผู้ป่วยเพิ่มขึ้น เนื่องจากเข้าสู่หน้าฝน แนะนำให้ฉีดวัคซีนชนิดสี่สายพันธุ์เพื่อป้องกันไข้หวัดใหญ่ และผู้ป่วยเป็นไข้หวัดควรป้องกันการแพร่กระจายไปสู่ผู้อื่น

สรุป: ข้อมูลแสดงให้เห็นไข้หวัดใหญ่ยังคงกระจายหมุนเวียนในประเทศไทย

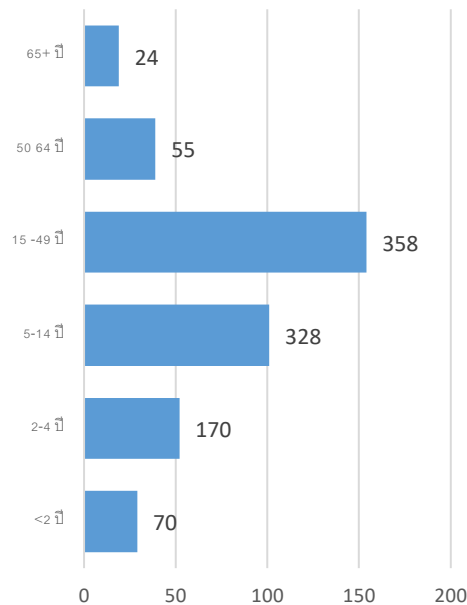
สัปดาห์ที่	ข้อมูล รพ. ในเครือ บริษัท กรุงเทพดุสิตเวชการ จำกัด (มหาชน)			ข้อมูลประเทศไทย		
	Positive	Total # Tested	% Positive	Positive	Total # Tested	% Positive
201945	1,305	4,845	26.93			
201946	1,265	5,182	24.41			
201947	1,196	5,367	22.28			
201948	1,139	5,175	22.01			
201949	1,006	4,620	21.77			

ข้อมูลสัปดาห์ที่ 49 ระหว่างวันที่  
2 – 8 ธันวาคม 2562

จำแนกตามเชื้อ



จำแนกตามอายุ

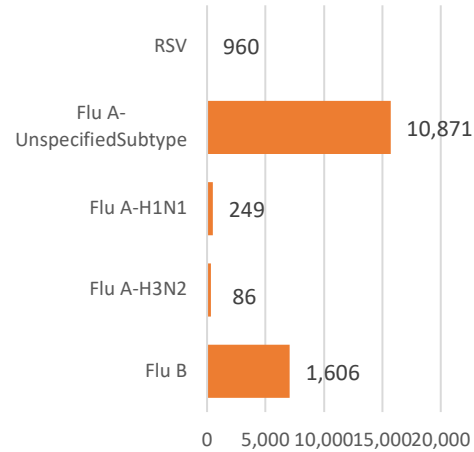


จำแนกตามเพศ

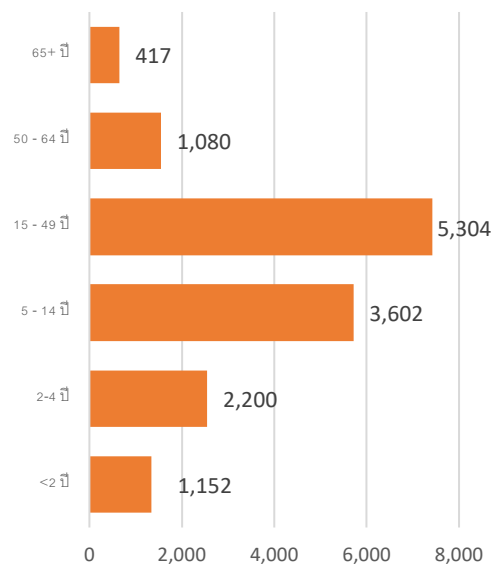
ชาย – 488 หญิง – 518

ข้อมูลสะสมตั้งแต่ 2 ตุลาคม 2560 – 8 ธันวาคม  
2562 (ปี 2560-2561 สัปดาห์ที่ 201740 – 2019049)

จำแนกตามเชื้อ



จำแนกตามอายุ



จำแนกตามเพศ

ชาย – 6,772 หญิง – 7,013

## รายงานจำนวนตัวอย่างจากผู้ป่วย ILI ในแผนกผู้ป่วยนอกทั้งหมด

ที่ส่งตรวจ และผลการตรวจหาเชื้อไวรัสไข้หวัดใหญ่ประจำสัปดาห์ที่ 49 ระหว่าง วันที่ 2 – 8 ธันวาคม 2562 และ ข้อมูลสะสมสัปดาห์ที่ 201740 – 201949 ระหว่างวันที่ 2 ตุลาคม 2560 – 8 ธันวาคม 2562 จากการเฝ้าระวังทาง ห้องปฏิบัติการ 33 แห่ง

Hospital	Influenza positive week 201949 <sup>th</sup>						Influenza positive week 201740 <sup>th</sup> – 201949 <sup>th</sup>					
	Tested	A unspecified	H1N1	H3N2	B	RSV	Tested	A unspecified	H1N1	H3N2	B	RSV
BCH	155	18	0	0	2	0	1,862	346	0	0	52	0
BCM	174	42	0	0	2	11	1,608	320	0	0	54	181
BCT	0	0	0	0	0	0	0	0	0	0	0	0
BHH	169	59	3	0	8	0	1,532	462	8	7	69	0
BHN	56	11	0	0	1	0	708	121	2	4	14	1
BHP	3	3	0	0	0	0	17	17	0	0	0	0
BHQ	163	46	0	0	7	3	1,907	485	4	3	49	96
BKH	9	5	0	0	0	0	124	48	0	0	11	0
BKN	98	19	0	0	1	7	1,073	221	0	0	25	96
BNH	203	48	1	0	2	5	2,367	520	12	0	57	116
BPD	0	0	0	0	0	0	0	0	0	0	0	0
BPH	280	61	0	0	3	0	3,141	692	7	3	68	0
BPK	149	17	0	0	5	0	1,663	388	0	0	84	0
BPL	94	14	0	0	1	0	1,403	250	0	0	66	0
BPR	34	4	0	0	0	2	428	70	0	0	4	13
BRH	479	20	1	0	14	0	5,706	189	4	1	164	0
BSH	69	13	0	0	2	0	657	117	0	0	38	0
BSN	210	55	0	0	1	1	2,574	691	0	0	40	69
BSR	68	8	0	0	0	0	782	232	0	0	45	0
BTH	82	2	0	0	0	0	789	83	0	0	9	0
BUD	111	19	1	0	4	0	1,505	302	13	0	63	0
DBK	56	7	0	0	5	0	586	153	0	0	32	0
MPH	0	0	0	0	0	0	0	0	0	0	0	0
NHS	102	0	11	1	1	0	1,329	12	157	52	23	19
PLD	25	4	0	0	0	0	428	121	0	0	11	17
PT1	48	13	0	0	0	0	675	196	0	0	14	2

PT2	20	3	0	0	0	1	220	37	0	0	2	21
PT3	234	43	0	0	6	0	2,791	710	0	0	74	46
RAH	28	6	0	0	1	0	256	45	0	0	8	0
RPH	92	22	0	0	1	0	822	164	0	0	30	0
SCH	190	58	0	0	5	0	2,355	704	0	0	93	0
SCT	5	1	0	0	0	0	74	14	0	0	3	1
SIH	0	0	0	0	0	0	36	11	0	0	5	0
RRH	0	0	0	0	0	0	0	0	0	0	0	0
SNH	209	52	1	1	4	6	2,532	579	9	3	67	116
SRH	137	8	0	0	7	0	1313	70	0	0	45	0
SSH	312	68	0	0	6	0	3,698	956	0	0	67	0
STH	51	5	0	0	0	0	719	140	0	0	15	16
SVH	326	57	3	0	3	5	4,286	998	33	13	139	110
<b>Total</b>	<b>4,620</b>	<b>839</b>	<b>21</b>	<b>2</b>	<b>101</b>	<b>44</b>	<b>53,744</b>	<b>10,871</b>	<b>249</b>	<b>86</b>	<b>1,606</b>	<b>960</b>

Note: BCH: Bangkok Chanthaburi Hospital, BCM: Bangkok Chiang Mai Hospital, BCT: Bangkok Hospital China Town, BHH: Bangkok Hatyai Hospital, BHN: Bangkok Hospital Hua-Hin, BHP: Bangkok Hospital Pakchong, BHQ: Bangkok Hospital Head Quarter, BKH: Bangkok Ratchasima Hospital, BKN: Bangkok Hospital Khon Kan, BNH: BNH Hospital, BPD: Bangkok Phrapradaeng Hospital, BPH: Bangkok Pattaya Hospital, BPK: Bangkok Phuket Hospital, BPL: Bangkok Pitsanulok Hospital, BRH: Bangkok Rayong Hospital, BSH: Bangkok Samui Hospital, BSN: Bangkok Sanamchan Hospital, BSR: Bangkok Hospital Surat, BTH: Bangkok Trat Hospital, BUD: Bangkok Udon Hospital, DBK: Deuk Hospital, MPH: Mueng Petch Hospital, NHS: N-Health services, RAH: Royal Angkor International Hospital, RPH: Royal Phnom Penh Hospital, RRH: Royal Rattanak Medical Service, SCH: Samitivej Chonburi Hospital, SIH: Siriroj International Hospital, SNH: Samitivej Srinakarinn Hospital, SRH: Sri-Rayong Hospital, SSH: Samitivej Sriracha Hospital, STH: Samitivej Thonburi Hospital, SVH: Samitivej Hospital,

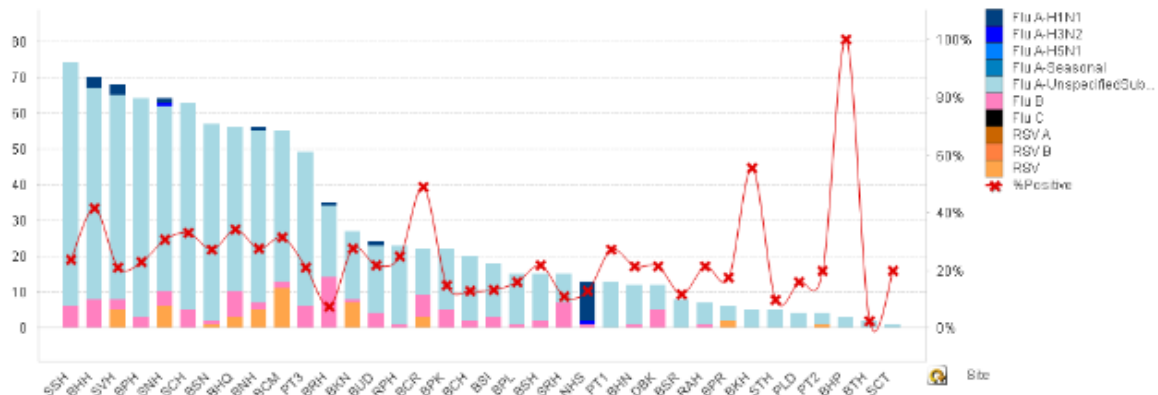


Figure 1 ผลการตรวจหาเชื้อไวรัสไข้หวัดใหญ่ จำแนกตามโรงพยาบาล จากการเฝ้าระวังทางห้องปฏิบัติการ 20 แห่ง จากกลุ่มตัวอย่างผู้ป่วย ILI ในแผนกผู้ป่วยนอกสัปดาห์ที่ 49 ระหว่างวันที่ 2 – 8 ธันวาคม 2562

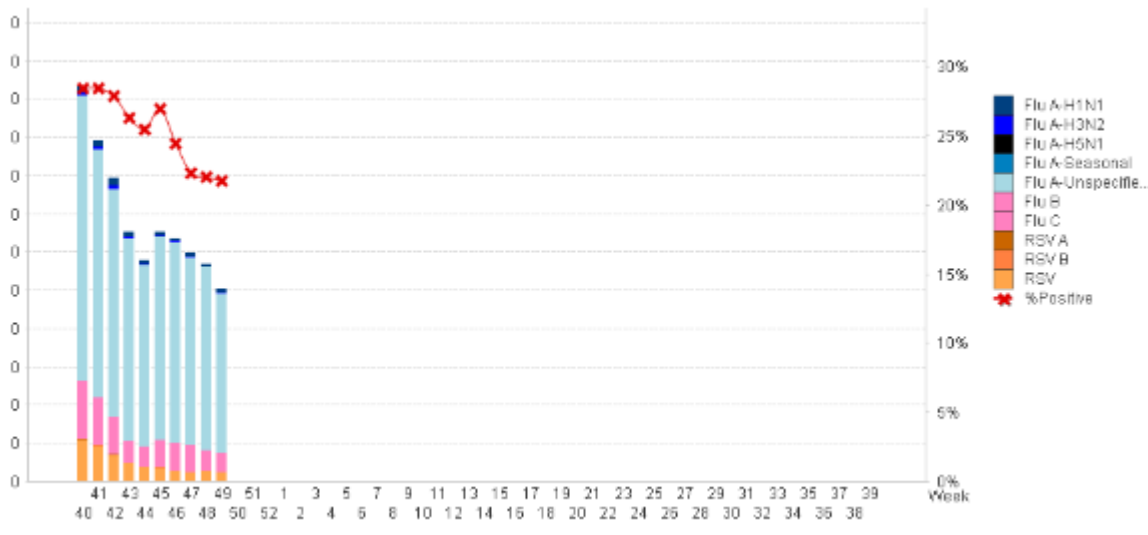


Figure 2 ผลการตรวจหาเชื้อไวรัสไข้หวัดใหญ่ จากการเฝ้าระวังทางห้องปฏิบัติการ 20 แห่ง จากกลุ่มตัวอย่างผู้ป่วย ILI ในแผนกผู้ป่วยนอก สะสม ตั้งแต่ วันที่ 2 ตุลาคม 2560 - 8 ธันวาคม 2562 (ปี 2560-2561 สัปดาห์ที่ 201740 – 201949)

แหล่งข้อมูล

1 <http://www.thainhnic.org/influenza/main.php>

2 <http://www.cdc.gov/flu/weekly/>

3 [http://www.who.int/influenza/gisrs\\_laboratory/flunet/en/](http://www.who.int/influenza/gisrs_laboratory/flunet/en/)

4 [http://www.who.int/influenza/gisrs\\_laboratory/updates/summaryreport/en/](http://www.who.int/influenza/gisrs_laboratory/updates/summaryreport/en/)