

สถานการณ์การเฝ้าระวังทางห้องปฏิบัติการโรคไข้หวัดใหญ่

โรงพยาบาลในเครือ บริษัทกรุงเทพดุสิตเวชการ จำกัด(มหาชน) สัปดาห์ที่ 48

ระหว่าง 25 พฤศจิกายน – 1 ธันวาคม 2562

หมายเหตุ ข้อมูลทั้งหมดเป็นข้อมูลเบื้องต้น จึงขอให้พิจารณาจนนำข้อมูลไปใช้

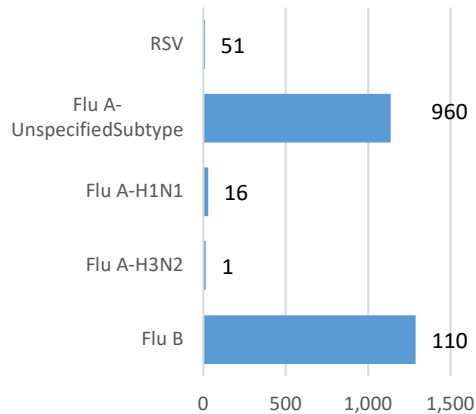
- ในสัปดาห์ที่ 48 พ.ศ. 2562 ศูนย์วิจัยสุขภาพกรุงเทพ ได้รับข้อมูลผลตรวจทางห้องปฏิบัติการ ตัวอย่างสิ่งส่งตรวจ (Nasopharyngeal swab) จำนวน 5,157 ตัวอย่าง จากการเฝ้าระวังทางห้องปฏิบัติการในเครือ 33 แห่ง ผลการตรวจทางห้องปฏิบัติการ ตรวจพบเชื้อเป็นผลบวกจำนวน 1,139 ตัวอย่าง คิดเป็นร้อยละ 22.01 %
- โดยพบสารพันธุกรรมไข้หวัดใหญ่ชนิด
 - Influenza A unspecified subtype 960 ตัวอย่าง
 - Influenza A H3N2 1 ตัวอย่าง
 - Influenza A H1N1 16 ตัวอย่าง
 - Influenza B 110 ตัวอย่าง
 - RSV 51 ตัวอย่าง
- การกระจายทางภูมิศาสตร์ : กระจาย
- แนวโน้ม: จำนวนผู้ติดเชื้อลดลงเมื่อเทียบกับสัปดาห์ที่ผ่านมา
- ไข้หวัดใหญ่สายพันธุ์ที่พบมากที่สุด: Influenza A unspecified subtype
- คำแนะนำ: ศูนย์วิจัยสุขภาพกรุงเทพ คาดการณ์ว่าสัปดาห์หน้าจะมีแนวโน้มจำนวนผู้ป่วยเพิ่มขึ้น เนื่องจากเข้าสู่หน้าฝน แนะนำให้ฉีดวัคซีนชนิดสี่สายพันธุ์เพื่อป้องกันไข้หวัดใหญ่ และผู้ป่วยเป็นไข้หวัดควรป้องกันการแพร่กระจายไปสู่ผู้อื่น

สรุป: ข้อมูลแสดงให้เห็นไข้หวัดใหญ่อยังคงกระจายหมุนเวียนในประเทศไทย

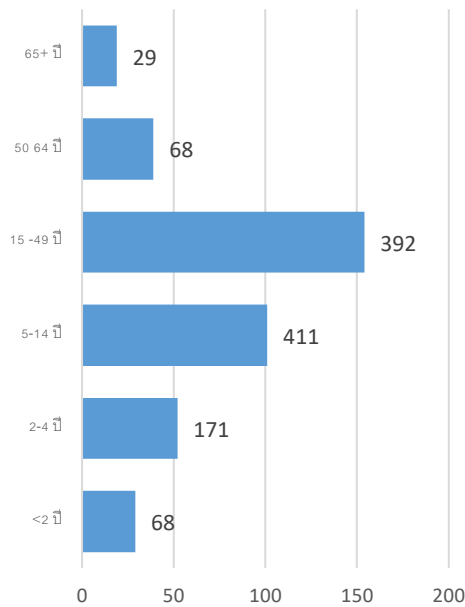
สัปดาห์ที่	ข้อมูล รพ. ในเครือ บริษัท กรุงเทพดุสิตเวชการ จำกัด (มหาชน)			ข้อมูลประเทศไทย		
	Positive	Total # Tested	% Positive	Positive	Total # Tested	% Positive
201944	1,157	4,534	25.52			
201945	1,305	4,845	26.93			
201946	1,265	5,182	24.41			
201947	1,196	5,367	22.28			
201948	1,139	5,175	22.01			

ข้อมูลสัปดาห์ที่ 48 ระหว่างวันที่
25 พฤศจิกายน – 1 ธันวาคม 2562

จำแนกตามเชื้อ



จำแนกตามอายุ

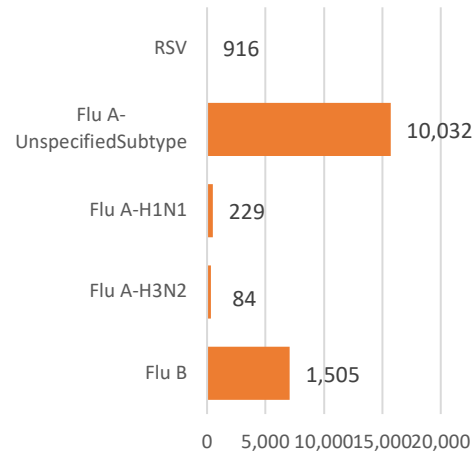


จำแนกตามเพศ

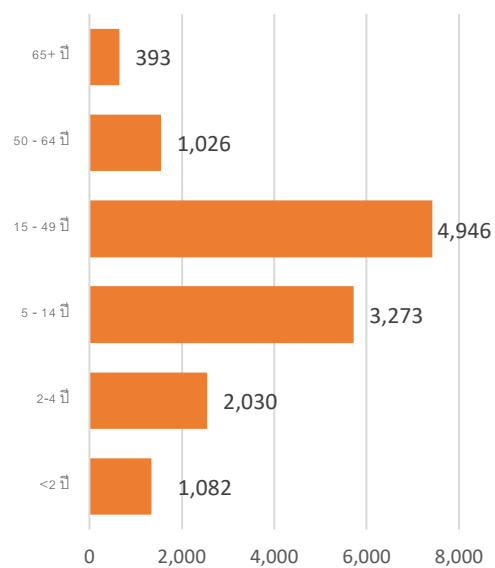
ชาย – 547 หญิง – 592

ข้อมูลสะสมตั้งแต่ 2 ตุลาคม 2560 – 1 ธันวาคม
2562 (ปี 2560-2561 สัปดาห์ที่ 201740 – 2019048)

จำแนกตามเชื้อ



จำแนกตามอายุ



จำแนกตามเพศ

ชาย – 6,285 หญิง – 6,495

รายงานจำนวนตัวอย่างจากผู้ป่วย ILI ในแผนกผู้ป่วยนอกทั้งหมด

ที่ส่งตรวจ และผลการตรวจหาเชื้อไวรัสไข้หวัดใหญ่ประจำสัปดาห์ที่ 48 ระหว่าง วันที่ 25 พฤศจิกายน – 1 ธันวาคม 2562 และ ข้อมูลสะสมสัปดาห์ที่ 201740 – 201948 ระหว่างวันที่ 2 ตุลาคม 2560 – 1 ธันวาคม 2562 จากการเฝ้าระวังทางห้องปฏิบัติการ 33 แห่ง

Hospital	Influenza positive week 201948 th						Influenza positive week 201740 th – 201948 th					
	Tested	A unspecified	H1N1	H3N2	B	RSV	Tested	A unspecified	H1N1	H3N2	B	RSV
BCH	185	32	0	0	3	0	1,708	328	0	0	50	0
BCM	187	42	0	0	5	13	1,434	278	0	0	52	170
BCT	0	0	0	0	0	0	0	0	0	0	0	0
BHH	147	45	2	0	1	0	1,363	403	5	7	61	0
BHN	61	16	0	0	0	0	652	110	2	4	13	1
BHP	2	2	0	0	0	0	14	14	0	0	0	0
BHQ	179	37	1	0	2	4	1,745	439	4	3	42	93
BKH	14	3	0	0	0	0	115	43	0	0	11	0
BKN	96	21	0	0	2	5	975	202	0	0	24	89
BNH	200	43	0	0	0	2	2,164	472	11	0	55	111
BPD	0	0	0	0	0	0	0	0	0	0	0	0
BPH	337	73	1	0	5	0	2,861	631	7	3	65	0
BPK	157	26	0	0	9	0	1,514	371	0	0	79	0
BPL	121	20	0	0	0	0	1,309	236	0	0	65	0
BPR	40	4	0	0	0	0	394	66	0	0	4	11
BRH	571	22	0	0	20	0	5,228	169	3	1	150	0
BSH	45	6	0	0	1	0	588	104	0	0	36	0
BSN	270	55	0	0	1	4	2,364	636	0	0	39	68
BSR	65	12	0	0	2	0	714	224	0	0	45	0
BTH	77	7	0	0	2	0	707	81	0	0	9	0
BUD	113	15	0	0	7	0	1,395	283	12	0	59	0
DBK	64	11	0	0	2	0	530	146	0	0	27	0
MPH	0	0	0	0	0	0	0	0	0	0	0	0
NHS	103	3	9	1	1	3	1,227	12	146	51	22	19
PLD	39	11	0	0	0	0	403	117	0	0	11	17
PT1	53	17	0	0	1	0	627	183	0	0	14	2

PT2	21	3	0	0	1	2	200	34	0	0	2	20
PT3	268	57	0	0	6	0	2,557	667	0	0	68	46
RAH	28	5	0	0	1	0	228	39	0	0	7	0
RPH	81	23	0	0	1	0	730	142	0	0	29	0
SCH	220	55	0	0	8	0	2,165	646	0	0	88	0
SCT	6	0	0	0	0	0	69	13	0	0	3	1
SIH	0	0	0	0	0	0	36	11	0	0	5	0
RRH	0	0	0	0	0	0	0	0	0	0	0	0
SNH	275	73	1	0	3	3	2,325	527	8	2	63	110
SRH	142	5	0	0	6	0	1176	62	0	0	38	0
SSH	381	81	0	0	6	0	3,388	888	0	0	61	0
STH	60	5	0	0	2	0	668	135	0	0	15	16
SVH	371	93	2	0	8	9	3,962	941	31	13	136	105
Total	5,175	960	16	1	110	51	49,135	10,032	229	84	1,505	916

Note: BCH: Bangkok Chanthaburi Hospital, BCM: Bangkok Chiang Mai Hospital, BCT: Bangkok Hospital China Town, BHH: Bangkok Hatyai Hospital, BHN: Bangkok Hospital Hua-Hin, BHP: Bangkok Hospital Pakchong, BHQ: Bangkok Hospital Head Quarter, BKH: Bangkok Ratchasima Hospital, BKN: Bangkok Hospital Khon Kan, BNH: BNH Hospital, BPD: Bangkok Phrapradaeng Hospital, BPH: Bangkok Pattaya Hospital, BPK: Bangkok Phuket Hospital, BPL: Bangkok Pitsanulok Hospital, BRH: Bangkok Rayong Hospital, BSH: Bangkok Samui Hospital, BSN: Bangkok Sanamchan Hospital, BSR: Bangkok Hospital Surat, BTH: Bangkok Trat Hospital, BUD: Bangkok Udon Hospital, DBK: Deuk Hospital, MPH: Mueng Petch Hospital, NHS: N-Health services, RAH: Royal Angkor International Hospital, RPH: Royal Phnom Penh Hospital, RRH: Royal Rattanak Medical Service, SCH: Samitivej Chonburi Hospital, SIH: Siriroj International Hospital, SNH: Samitivej Srinakarinn Hospital, SRH: Sri-Rayong Hospital, SSH: Samitivej Sriracha Hospital, STH: Samitivej Thonburi Hospital, SVH: Samitivej Hospital,

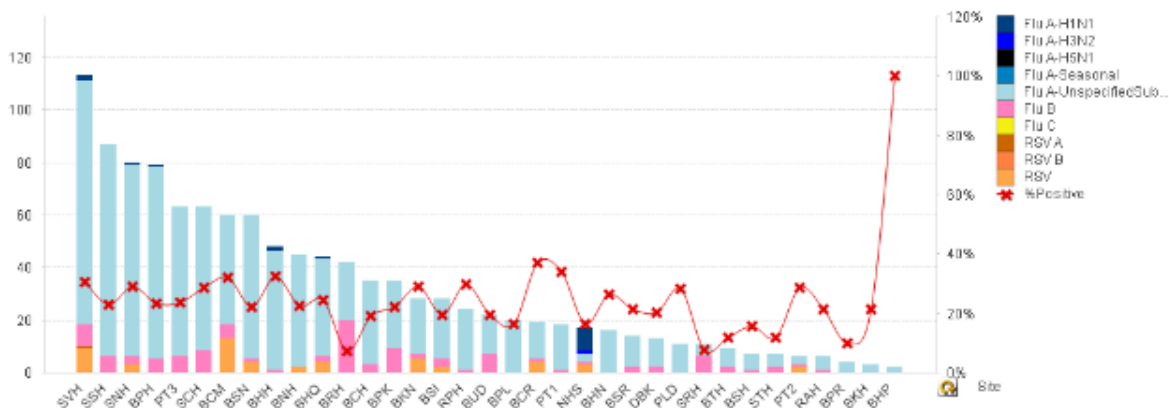


Figure 1 ผลการตรวจหาเชื้อไวรัสไข้หวัดใหญ่ จำแนกตามโรงพยาบาล จากการเฝ้าระวังทางห้องปฏิบัติการ 20 แห่ง จากกลุ่มตัวอย่างผู้ป่วย ILI ในแผนกผู้ป่วยนอกสัปดาห์ที่ 48 ระหว่างวันที่ 25 พฤศจิกายน - 1 ธันวาคม 2562

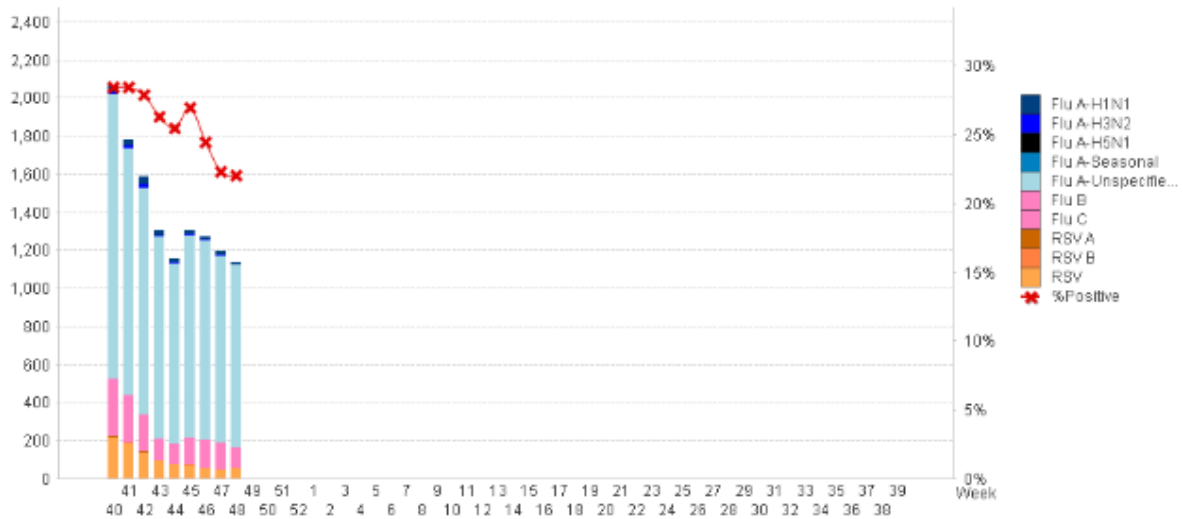


Figure 2 ผลการตรวจหาเชื้อไวรัสไข้หวัดใหญ่ จากการเฝ้าระวังทางห้องปฏิบัติการ 20 แห่ง จากกลุ่มตัวอย่างผู้ป่วย ILI ในแผนกผู้ป่วยนอก สสสม ตั้งแต่ วันที่ 2 ตุลาคม 2560 - 1 ธันวาคม 2562 (ปี 2560-2561 สัปดาห์ที่ 201740 - 201948)

แหล่งข้อมูล

1 <http://www.thainhnic.org/influenza/main.php>

2 <http://www.cdc.gov/flu/weekly/>

3 http://www.who.int/influenza/gisrs_laboratory/flunet/en/

4 http://www.who.int/influenza/gisrs_laboratory/updates/summaryreport/en/