

สถานการณ์การเฝ้าระวังทางห้องปฏิบัติการโรคไข้หวัดใหญ่

โรงพยาบาลในเครือ บริษัทกรุงเทพดุสิตเวชการ จำกัด(มหาชน) สัปดาห์ที่ 47

ระหว่าง 18 – 24 พฤศจิกายน 2562

หมายเหตุ ข้อมูลทั้งหมดเป็นข้อมูลเบื้องต้น จึงขอให้พิจารณาจนนำข้อมูลไปใช้

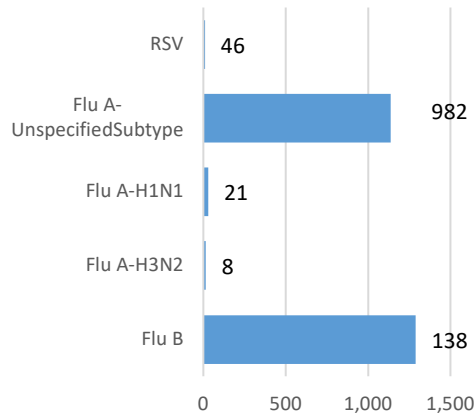
- ในสัปดาห์ที่ 47 พ.ศ. 2562 ศูนย์วิจัยสุขภาพกรุงเทพ ได้รับข้อมูลผลตรวจทางห้องปฏิบัติการ ตัวอย่างสิ่งส่งตรวจ (Nasopharyngeal swab) จำนวน 5,367 ตัวอย่าง จากการเฝ้าระวังทางห้องปฏิบัติการในเครือ 33 แห่ง ผลการตรวจทางห้องปฏิบัติการ ตรวจพบเชื้อเป็นผลบวกจำนวน 1,196 ตัวอย่าง คิดเป็นร้อยละ 22.28 %
- โดยพบสารพันธุกรรมไข้หวัดใหญ่ชนิด
 - Influenza A unspecified subtype 982 ตัวอย่าง
 - Influenza A H3N2 8 ตัวอย่าง
 - Influenza A H1N1 21 ตัวอย่าง
 - Influenza B 138 ตัวอย่าง
 - RSV 46 ตัวอย่าง
- การกระจายทางภูมิศาสตร์ : กระจาย
- แนวโน้ม: จำนวนผู้ติดเชื้อเพิ่มขึ้นเมื่อเทียบกับสัปดาห์ที่ผ่านมา
- ไข้หวัดใหญ่สายพันธุ์ที่พบมากที่สุด: Influenza A unspecified subtype
- คำแนะนำ: ศูนย์วิจัยสุขภาพกรุงเทพ คาดการณ์ว่าสัปดาห์หน้าจะมีแนวโน้มจำนวนผู้ป่วยเพิ่มขึ้น เนื่องจากเข้าสู่หน้าฝน แนะนำให้ฉีดวัคซีนชนิดสี่สายพันธุ์เพื่อป้องกันไข้หวัดใหญ่ และผู้ป่วยเป็นไข้หวัดควรป้องกันการแพร่กระจายไปสู่ผู้อื่น

สรุป: ข้อมูลแสดงให้เห็นไข้หวัดใหญ่ยังคงกระจายหมุนเวียนในประเทศไทย

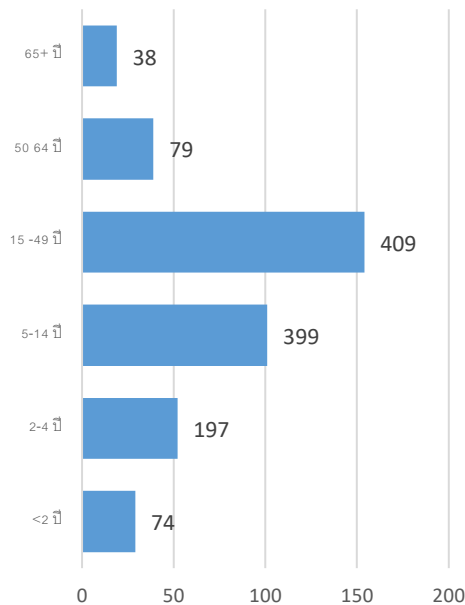
สัปดาห์ที่	ข้อมูล รพ. ในเครือ บริษัท กรุงเทพดุสิตเวชการ จำกัด (มหาชน)			ข้อมูลประเทศไทย		
	Positive	Total # Tested	% Positive	Positive	Total # Tested	% Positive
201943	1,301	4,950	26.28			
201944	1,157	4,534	25.52			
201945	1,305	4,845	26.93			
201946	1,265	5,182	24.41			
201947	1,196	5,367	22.28			

ข้อมูลสัปดาห์ที่ 47 ระหว่างวันที่
18 – 24 พฤศจิกายน 2562

จำแนกตามเชื้อ



จำแนกตามอายุ

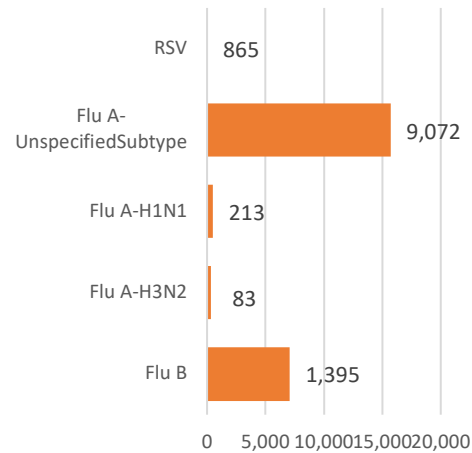


จำแนกตามเพศ

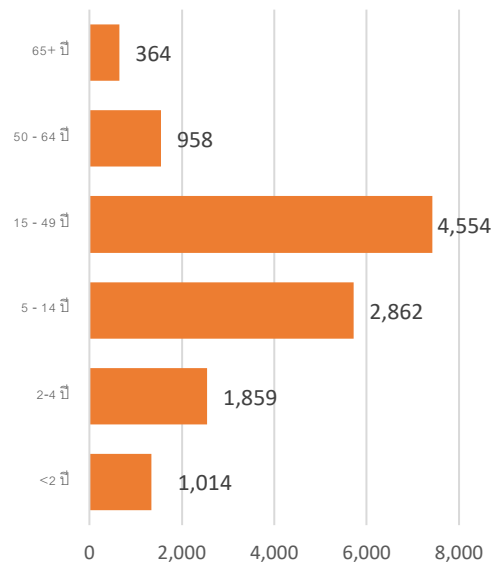
ชาย – 592 หญิง – 604

ข้อมูลสะสมตั้งแต่ 2 ตุลาคม 2560 – 24
พฤศจิกายน 2562 (ปี 2560-2561 สัปดาห์ที่ 201740 –
2019047)

จำแนกตามเชื้อ



จำแนกตามอายุ



จำแนกตามเพศ

ชาย – 5,738 หญิง – 5,903

รายงานจำนวนตัวอย่างจากผู้ป่วย ILI ในแผนกผู้ป่วยนอกทั้งหมด

ที่ส่งมาตรวจ และผลการตรวจหาเชื้อไวรัสไข้หวัดใหญ่ประจำสัปดาห์ที่ 47 ระหว่าง วันที่ 18 - 24 พฤศจิกายน 2562 และ ข้อมูลสะสมสัปดาห์ที่ 201740 - 201947 ระหว่างวันที่ 2 ตุลาคม 2560 - 24 พฤศจิกายน 2562 จากการเฝ้าระวังทางห้องปฏิบัติการ 33 แห่ง

Hospital	Influenza positive week 201947 th						Influenza positive week 201740 th - 201947 th					
	Tested	A unspecified	H1N1	H3N2	B	RSV	Tested	A unspecified	H1N1	H3N2	B	RSV
BCH	184	25	0	0	5	0	1,523	296	0	0	47	0
BCM	227	53	0	0	9	15	1,247	236	0	0	47	157
BCT	0	0	0	0	0	0	0	0	0	0	0	0
BHH	133	34	0	2	2	0	1,216	358	3	7	60	0
BHN	62	11	0	0	2	0	591	94	2	4	13	1
BHP	6	6	0	0	0	0	12	12	0	0	0	0
BHQ	155	38	0	0	2	3	1,568	402	3	3	40	89
BKH	5	3	0	0	0	0	101	40	0	0	11	0
BKN	104	18	0	0	2	7	879	181	0	0	22	84
BNH	219	32	1	0	6	4	1,964	429	11	0	55	109
BPD	0	0	0	0	0	0	0	0	0	0	0	0
BPH	298	59	0	1	2	0	2,524	558	6	3	60	0
BPK	181	38	0	0	6	0	1,357	345	0	0	70	0
BPL	136	30	0	0	2	0	1,188	216	0	0	65	0
BPR	33	4	0	0	0	0	354	62	0	0	4	11
BRH	637	29	1	0	27	0	4,658	147	3	1	130	0
BSH	56	4	0	0	0	0	543	98	0	0	35	0
BSN	258	53	0	0	5	0	2,094	581	0	0	38	64
BSR	76	26	0	0	5	0	649	212	0	0	43	0
BTH	93	7	0	0	0	0	630	74	0	0	7	0
BUD	160	31	4	0	3	0	1,282	268	12	0	52	0
DBK	68	10	0	0	2	0	466	135	0	0	25	0
MPH	0	0	0	0	0	0	0	0	0	0	0	0
NHS	104	0	10	5	0	0	1,124	9	137	50	21	16
PLD	51	7	0	0	1	1	364	106	0	0	11	17
PT1	68	17	0	0	1	0	574	166	0	0	13	2

PT2	20	4	0	0	0	0	179	31	0	0	1	18
PT3	269	53	0	0	9	3	2,289	610	0	0	62	46
RAH	24	8	0	0	0	0	200	34	0	0	6	0
RPH	84	12	0	0	1	0	649	119	0	0	28	0
SCH	235	70	0	0	6	0	1,946	591	0	0	80	0
SCT	7	1	0	0	1	0	63	13	0	0	3	1
SIH	0	0	0	0	0	0	36	11	0	0	5	0
RRH	0	0	0	0	0	0	0	0	0	0	0	0
SNH	255	59	1	0	8	7	2,051	454	7	2	60	107
SRH	139	10	0	0	8	0	1034	57	0	0	32	0
SSH	347	80	0	0	8	0	3,007	807	0	0	55	0
STH	74	13	0	0	0	0	608	130	0	0	13	16
SVH	386	97	4	0	9	2	3,594	848	29	13	128	96
Total	5,367	982	21	8	138	46	43,968	9,072	213	83	1,395	865

Note: BCH: Bangkok Chanthaburi Hospital, BCM: Bangkok Chiang Mai Hospital, BCT: Bangkok Hospital China Town, BHH: Bangkok Hatyai Hospital, BHN: Bangkok Hospital Hua-Hin, BHP: Bangkok Hospital Pakchong, BHQ: Bangkok Hospital Head Quarter, BKH: Bangkok Ratchasima Hospital, BKN: Bangkok Hospital Khon Kan, BNH: BNH Hospital, BPD: Bangkok Phrapradaeng Hospital, BPH: Bangkok Pattaya Hospital, BPK: Bangkok Phuket Hospital, BPL: Bangkok Pitsanulok Hospital, BRH: Bangkok Rayong Hospital, BSH: Bangkok Samui Hospital, BSN: Bangkok Sanamchan Hospital, BSR: Bangkok Hospital Surat, BTH: Bangkok Trat Hospital, BUD: Bangkok Udon Hospital, DBK: Deuk Hospital, MPH: Mueng Petch Hospital, NHS: N-Health services, RAH: Royal Angkor International Hospital, RPH: Royal Phnom Penh Hospital, RRH: Royal Rattanak Medical Service, SCH: Samitivej Chonburi Hospital, SIH: Siriroj International Hospital, SNH: Samitivej Srinakarinn Hospital, SRH: Sri-Rayong Hospital, SSH: Samitivej Sriracha Hospital, STH: Samitivej Thonburi Hospital, SVH: Samitivej Hospital,

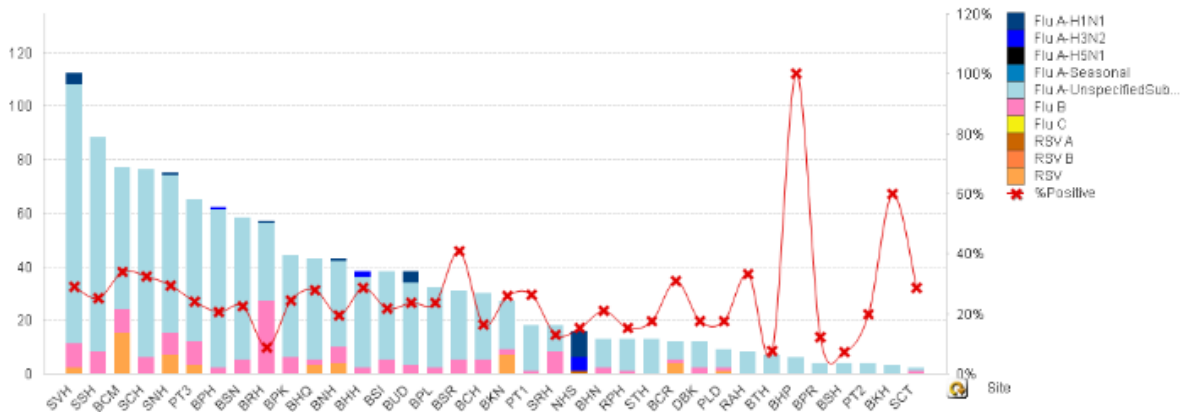


Figure 1 ผลการตรวจหาเชื้อไวรัสไข้หวัดใหญ่ จำแนกตามโรงพยาบาล จากการเฝ้าระวังทางห้องปฏิบัติการ 20 แห่ง จากกลุ่มตัวอย่างผู้ป่วย ILI ในแผนกผู้ป่วยนอกสัปดาห์ที่ 47 ระหว่างวันที่ 18 – 24 พฤศจิกายน 2562

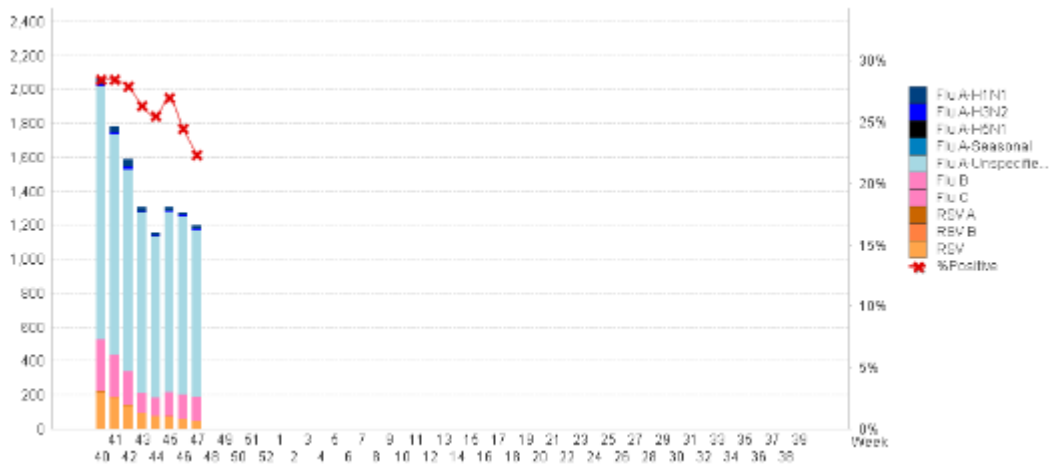


Figure 2 ผลการตรวจหาเชื้อไวรัสไข้หวัดใหญ่ จากการเฝ้าระวังทางห้องปฏิบัติการ 20 แห่ง จากกลุ่มตัวอย่างผู้ป่วย ILI ในแผนกผู้ป่วยนอก สะสม ตั้งแต่ วันที่ 2 ตุลาคม 2560 - 24 พฤศจิกายน 2562 (ปี 2560-2561 สัปดาห์ที่ 201740 – 201947)

แหล่งข้อมูล

- 1 <http://www.thainihnic.org/influenza/main.php>
- 2 <http://www.cdc.gov/flu/weekly/>
- 3 http://www.who.int/influenza/gisrs_laboratory/flunet/en/
- 4 http://www.who.int/influenza/gisrs_laboratory/updates/summaryreport/en/