

สถานการณ์การเฝ้าระวังทางห้องปฏิบัติการโรคไข้หวัดใหญ่

โรงพยาบาลในเครือ บริษัทกรุงเทพดุสิตเวชการ จำกัด(มหาชน) สัปดาห์ที่ 46

ระหว่าง 11 – 17 พฤศจิกายน 2562

หมายเหตุ ข้อมูลทั้งหมดเป็นข้อมูลเบื้องต้น จึงขอให้พิจารณาก่อนนำข้อมูลไปใช้

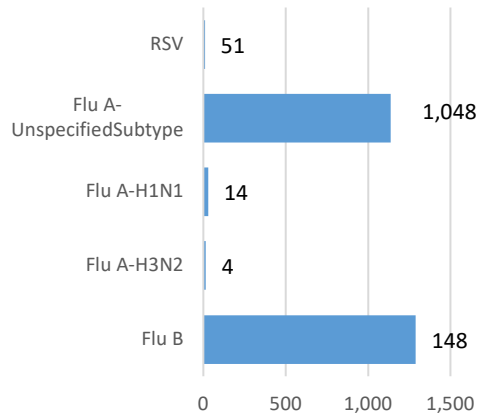
- ในสัปดาห์ที่ 46 พ.ศ. 2562 ศูนย์วิจัยสุขภาพกรุงเทพ ได้รับข้อมูลผลตรวจทางห้องปฏิบัติการ ตัวอย่างสิ่งส่งตรวจ (Nasopharyngeal swab) จำนวน 5,182 ตัวอย่าง จากการเฝ้าระวังทางห้องปฏิบัติการในเครือ 33 แห่ง ผลการตรวจทางห้องปฏิบัติการ ตรวจพบเชื้อเป็นผลบวกจำนวน 1,265 ตัวอย่าง คิดเป็นร้อยละ 24.41 %
- โดยพบสารพันธุกรรมไข้หวัดใหญ่ชนิด
 - Influenza A unspecified subtype 1,048 ตัวอย่าง
 - Influenza A H3N2 4 ตัวอย่าง
 - Influenza A H1N1 12 ตัวอย่าง
 - Influenza B 148 ตัวอย่าง
 - RSV 51 ตัวอย่าง
- การกระจายทางภูมิศาสตร์ : กระจาย
- แนวโน้ม: จำนวนผู้ติดเชื้อเพิ่มขึ้นเมื่อเทียบกับสัปดาห์ที่ผ่านมา
- ไข้หวัดใหญ่สายพันธุ์ที่พบมากที่สุด: Influenza A unspecified subtype
- คำแนะนำ: ศูนย์วิจัยสุขภาพกรุงเทพ คาดการณ์ว่าสัปดาห์หน้าจะมีแนวโน้มจำนวนผู้ป่วยเพิ่มขึ้น เนื่องจากเข้าสู่หน้าฝน แนะนำให้ฉีดวัคซีนชนิดสี่สายพันธุ์เพื่อป้องกันไข้หวัดใหญ่ และผู้ป่วยเป็นไข้หวัดควรป้องกันการแพร่กระจายไปสู่ผู้อื่น

สรุป: ข้อมูลแสดงให้เห็นไข้หวัดใหญ่ยังคงกระจายหมุนเวียนในประเทศไทย

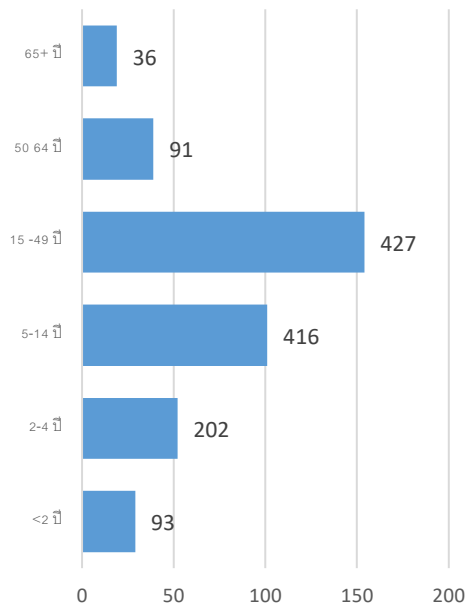
สัปดาห์ที่	ข้อมูล รพ. ในเครือ บริษัท กรุงเทพดุสิตเวชการ จำกัด (มหาชน)			ข้อมูลประเทศไทย		
	Positive	Total # Tested	% Positive	Positive	Total # Tested	% Positive
201942	1,581	5,671	27.88			
201943	1,301	4,950	26.28			
201944	1,157	4,534	25.52			
201945	1,305	4,845	26.93			
201946	1,265	5,182	24.41			

ข้อมูลสัปดาห์ที่ 46 ระหว่างวันที่
11 – 17 พฤศจิกายน 2562

จำแนกตามเชื้อ



จำแนกตามอายุ

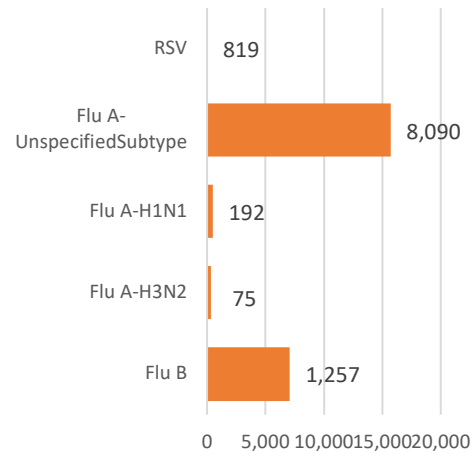


จำแนกตามเพศ

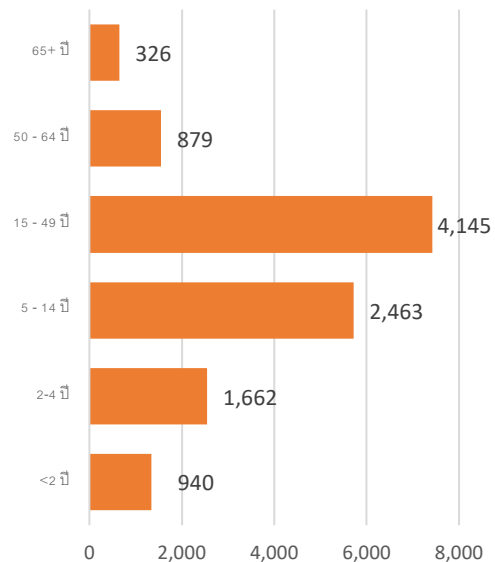
ชาย – 646 หญิง – 619

ข้อมูลสะสมตั้งแต่ 2 ตุลาคม 2560 – 17
พฤศจิกายน 2562 (ปี 2560-2561 สัปดาห์ที่ 201740 –
2019046)

จำแนกตามเชื้อ



จำแนกตามอายุ



จำแนกตามเพศ

ชาย – 5,146 หญิง – 5,299

รายงานจำนวนตัวอย่างจากผู้ป่วย ILI ในแผนกผู้ป่วยนอกทั้งหมด

ที่ส่งมาตรวจ และผลการตรวจหาเชื้อไวรัสไข้หวัดใหญ่ประจำสัปดาห์ที่ 46 ระหว่าง วันที่ 11 - 17 พฤศจิกายน 2562 และ ข้อมูลสะสมสัปดาห์ที่ 201740 – 201946 ระหว่างวันที่ 2 ตุลาคม 2560 – 17 พฤศจิกายน 2562 จากการเฝ้าระวังทางห้องปฏิบัติการ 33 แห่ง

Hospital	Influenza positive week 201946 th						Influenza positive week 201740 th – 201946 th					
	Tested	A unspecified	H1N1	H3N2	B	RSV	Tested	A unspecified	H1N1	H3N2	B	RSV
BCH	172	37	0	0	2	0	1,340	271	0	0	42	0
BCM	167	42	0	0	6	11	1,021	183	0	0	38	142
BCT	0	0	0	0	0	0	0	0	0	0	0	0
BHH	157	52	0	0	6	0	1,083	324	3	5	58	0
BHN	74	18	0	0	2	1	529	83	2	4	11	1
BHP	0	0	0	0	0	0	6	6	0	0	0	0
BHQ	170	43	1	0	5	5	1,416	364	3	3	38	86
BKH	13	7	0	0	0	0	96	37	0	0	11	0
BKN	121	31	0	0	1	5	775	163	0	0	20	77
BNH	187	26	1	0	6	5	1,745	397	10	0	49	105
BPD	0	0	0	0	0	0	0	0	0	0	0	0
BPH	302	69	1	0	4	0	2,226	499	6	2	58	0
BPK	146	26	0	0	3	0	1,176	307	0	0	64	0
BPL	128	28	0	0	4	0	1,053	186	0	0	63	0
BPR	52	10	0	0	0	1	321	58	0	0	4	11
BRH	678	26	0	0	31	0	4,022	118	2	1	103	0
BSH	89	13	0	0	7	0	487	94	0	0	35	0
BSN	269	75	0	0	3	2	1,837	528	0	0	33	64
BSR	89	38	0	0	4	0	573	186	0	0	38	0
BTH	77	12	0	0	0	0	537	67	0	0	7	0
BUD	129	27	0	0	6	0	1,122	237	8	0	49	0
DBK	48	11	0	0	3	0	398	125	0	0	23	0
MPH	0	0	0	0	0	0	0	0	0	0	0	0
NHS	89	0	6	3	1	2	1,020	9	127	45	21	16
PLD	21	3	0	0	0	0	313	99	0	0	10	16
PT1	72	16	0	0	1	0	506	149	0	0	12	2

PT2	16	0	0	0	0	0	159	27	0	0	1	18
PT3	233	48	0	0	8	2	2,020	557	0	0	53	43
RAH	23	3	0	0	1	0	176	26	0	0	6	0
RPH	81	10	0	0	4	0	565	107	0	0	27	0
SCH	237	92	0	0	4	0	1,711	521	0	0	74	0
SCT	9	1	0	0	0	0	56	12	0	0	2	1
SIH	0	0	0	0	0	0	36	11	0	0	5	0
RRH	0	0	0	0	0	0	0	0	0	0	0	0
SNH	236	48	1	0	2	7	1,797	395	6	2	52	100
SRH	150	9	0	0	9	0	895	47	0	0	24	0
SSH	394	112	0	0	0	0	2,660	727	0	0	47	0
STH	49	10	0	0	0	0	534	117	0	0	13	16
SVH	322	59	2	1	16	6	3,209	751	25	13	119	94
Total	5,182	1,048	12	4	148	51	38,613	8,090	192	75	1,257	819

Note: BCH: Bangkok Chanthaburi Hospital, BCM: Bangkok Chiang Mai Hospital, BCT: Bangkok Hospital China Town, BHH: Bangkok Hatyai Hospital, BHN: Bangkok Hospital Hua-Hin, BHP: Bangkok Hospital Pakchong, BHQ: Bangkok Hospital Head Quarter, BKH: Bangkok Ratchasima Hospital, BKN: Bangkok Hospital Khon Kan, BNH: BNH Hospital, BPD: Bangkok Phrapradaeng Hospital, BPH: Bangkok Pattaya Hospital, BPK: Bangkok Phuket Hospital, BPL: Bangkok Pitsanulok Hospital, BRH: Bangkok Rayong Hospital, BSH: Bangkok Samui Hospital, BSN: Bangkok Sanamchan Hospital, BSR: Bangkok Hospital Surat, BTH: Bangkok Trat Hospital, BUD: Bangkok Udon Hospital, DBK: Deuk Hospital, MPH: Mueng Petch Hospital, NHS: N-Health services, RAH: Royal Angkor International Hospital, RPH: Royal Phnom Penh Hospital, RRH: Royal Rattanak Medical Service, SCH: Samitivej Chonburi Hospital, SIH: Siriroj International Hospital, SNH: Samitivej Srinakarinn Hospital, SRH: Sri-Rayong Hospital, SSH: Samitivej Sriracha Hospital, STH: Samitivej Thonburi Hospital, SVH: Samitivej Hospital,

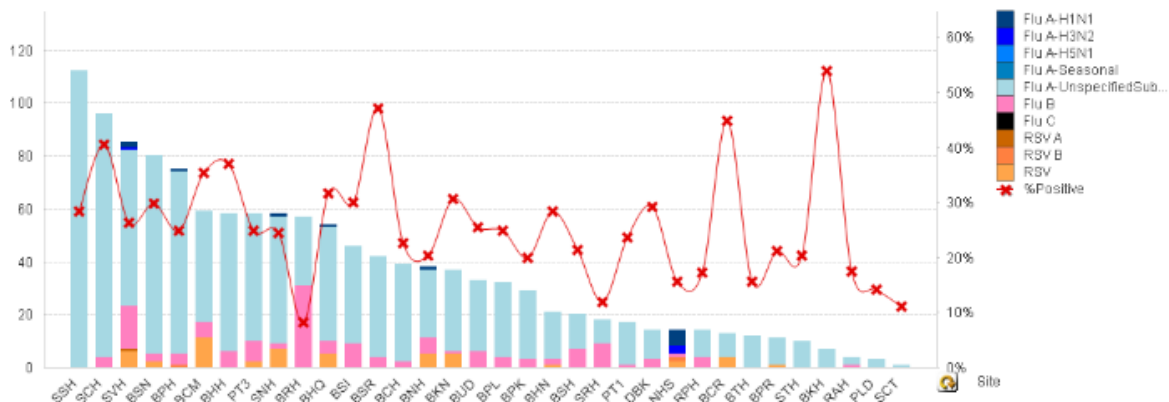


Figure 1 ผลการตรวจหาเชื้อไวรัสไข้หวัดใหญ่ จำแนกตามโรงพยาบาล จากการเฝ้าระวังทางห้องปฏิบัติการ 20 แห่ง จากกลุ่มตัวอย่างผู้ป่วย ILI ในแผนกผู้ป่วยนอกสัปดาห์ที่ 46 ระหว่างวันที่ 11 - 17 พฤศจิกายน 2562

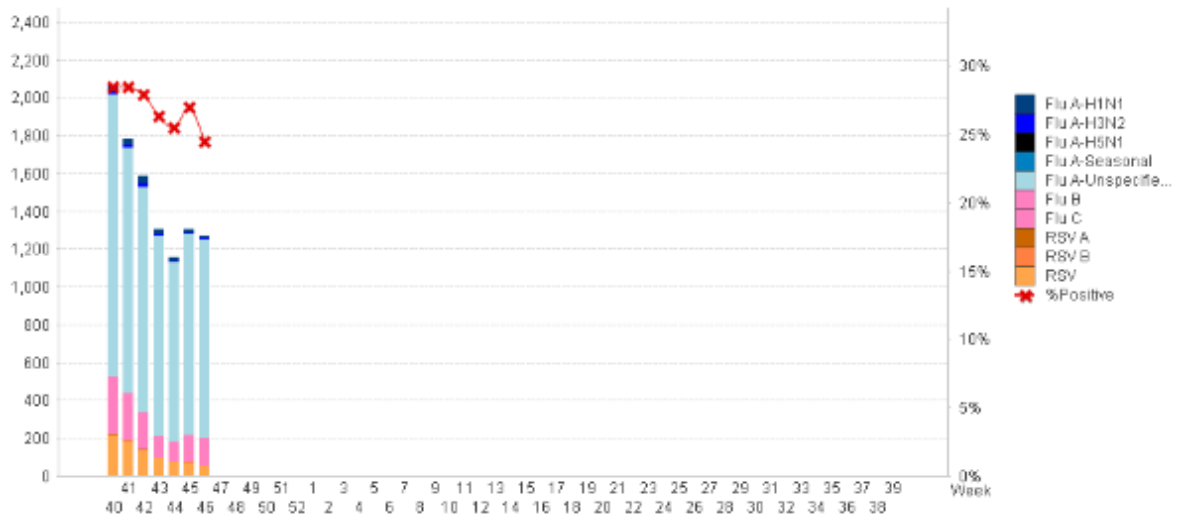


Figure 2 ผลการตรวจหาเชื้อไวรัสไข้หวัดใหญ่ จากการเฝ้าระวังทางห้องปฏิบัติการ 20 แห่ง จากกลุ่มตัวอย่างผู้ป่วย ILI ในแผนกผู้ป่วยนอก สะสม ตั้งแต่ วันที่ 2 ตุลาคม 2560 - 17 พฤศจิกายน 2562 (ปี 2560-2561 สัปดาห์ที่ 201740 – 201946)

แหล่งข้อมูล

1 <http://www.thainhnic.org/influenza/main.php>

2 <http://www.cdc.gov/flu/weekly/>

3 http://www.who.int/influenza/gisrs_laboratory/flunet/en/

4 http://www.who.int/influenza/gisrs_laboratory/updates/summaryreport/en/