

## สถานการณ์การเฝ้าระวังทางห้องปฏิบัติการโรคไข้หวัดใหญ่

โรงพยาบาลในเครือ บริษัทกรุงเทพดุสิตเวชการ จำกัด(มหาชน) สัปดาห์ที่ 45

ระหว่าง 4 – 10 พฤศจิกายน 2562

หมายเหตุ ข้อมูลทั้งหมดเป็นข้อมูลเบื้องต้น จึงขอให้พิจารณาก่อนนำข้อมูลไปใช้

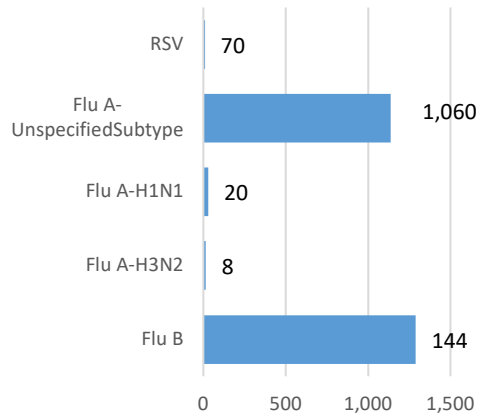
- ในสัปดาห์ที่ 45 พ.ศ. 2562 ศูนย์วิจัยสุขภาพกรุงเทพ ได้รับข้อมูลผลตรวจทางห้องปฏิบัติการ ตัวอย่างสิ่งส่งตรวจ (Nasopharyngeal swab) จำนวน 4,845 ตัวอย่าง จากการเฝ้าระวังทางห้องปฏิบัติการในเครือ 33 แห่ง ผลการตรวจทางห้องปฏิบัติการ ตรวจพบเชื้อเป็นผลบวกจำนวน 1,305 ตัวอย่าง คิดเป็นร้อยละ 26.93 %
- โดยพบสารพันธุกรรมไข้หวัดใหญ่ชนิด
  - Influenza A unspecified subtype 1,060 ตัวอย่าง
  - Influenza A H3N2 8 ตัวอย่าง
  - Influenza A H1N1 20 ตัวอย่าง
  - Influenza B 144 ตัวอย่าง
  - RSV 70 ตัวอย่าง
- การกระจายทางภูมิศาสตร์ : กระจาย
- แนวโน้ม: จำนวนผู้ติดเชื้อเพิ่มขึ้นเมื่อเทียบกับสัปดาห์ที่ผ่านมา
- ไข้หวัดใหญ่สายพันธุ์ที่พบมากที่สุด: Influenza A unspecified subtype
- คำแนะนำ: ศูนย์วิจัยสุขภาพกรุงเทพ คาดการณ์ว่าสัปดาห์หน้าจะมีแนวโน้มจำนวนผู้ป่วยเพิ่มขึ้น เนื่องจากเข้าสู่หน้าฝน แนะนำให้ฉีดวัคซีนชนิดสี่สายพันธุ์เพื่อป้องกันไข้หวัดใหญ่ และผู้ป่วยเป็นไข้หวัดควรป้องกันการแพร่กระจายไปสู่ผู้อื่น

สรุป: ข้อมูลแสดงให้เห็นไข้หวัดใหญ่อยังคงกระจายหมุนเวียนในประเทศไทย

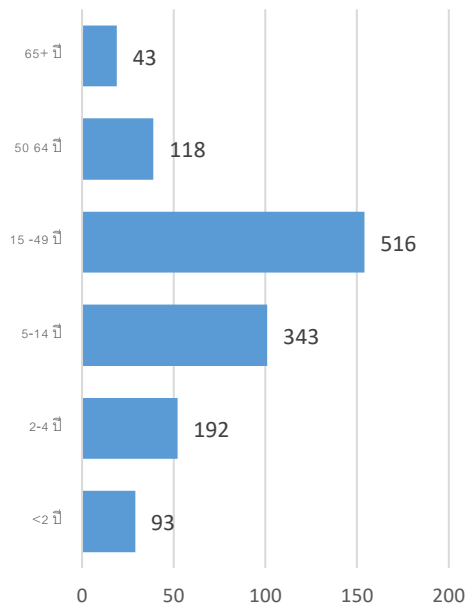
สัปดาห์ที่	ข้อมูล รพ. ในเครือ บริษัท กรุงเทพดุสิตเวชการ จำกัด (มหาชน)			ข้อมูลประเทศไทย		
	Positive	Total # Tested	% Positive	Positive	Total # Tested	% Positive
201941	1,781	6,253	28.48			
201942	1,581	5,671	27.88			
201943	1,301	4,950	26.28			
201944	1,157	4,534	25.52			
201945	1,305	4,845	26.93			

ข้อมูลสัปดาห์ที่ 45 ระหว่างวันที่  
4 – 10 พฤศจิกายน 2562

จำแนกตามเชื้อ



จำแนกตามอายุ

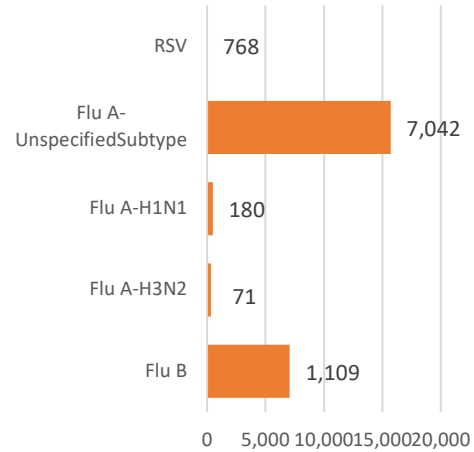


จำแนกตามเพศ

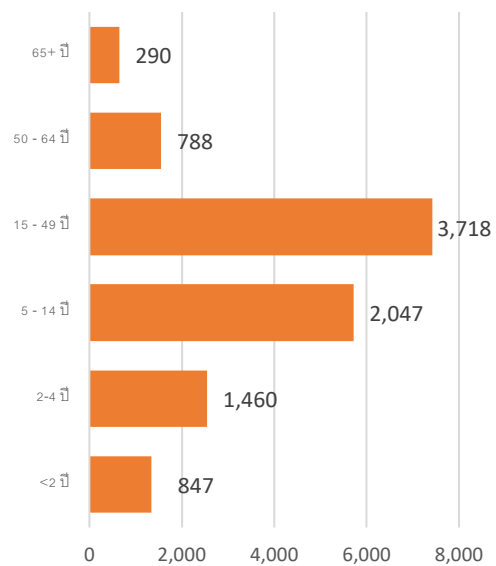
ชาย – 630 หญิง – 675

ข้อมูลสะสมตั้งแต่ 2 ตุลาคม 2560 – 3 พฤศจิกายน  
2562 (ปี 2560-2561 สัปดาห์ที่ 201740 – 2019045)

จำแนกตามเชื้อ



จำแนกตามอายุ



จำแนกตามเพศ

ชาย – 4,500 หญิง – 4,680

## รายงานจำนวนตัวอย่างจากผู้ป่วย ILI ในแผนกผู้ป่วยนอกทั้งหมด

ที่ส่งตรวจ และผลการตรวจหาเชื้อไวรัสไข้หวัดใหญ่ประจำสัปดาห์ที่ 45 ระหว่าง วันที่ 4 - 10 พฤศจิกายน 2562 และ ข้อมูลสะสมสัปดาห์ที่ 201740 - 201945 ระหว่างวันที่ 2 ตุลาคม 2560 - 10 พฤศจิกายน 2562 จากการเฝ้าระวังทางห้องปฏิบัติการ 33 แห่ง

Hospital	Influenza positive week 201945 <sup>th</sup>						Influenza positive week 201740 <sup>th</sup> - 201945 <sup>th</sup>					
	Tested	A unspecified	H1N1	H3N2	B	RSV	Tested	A unspecified	H1N1	H3N2	B	RSV
BCH	166	34	0	0	4	0	1,169	234	0	0	40	0
BCM	154	50	0	0	8	11	855	141	0	0	32	131
BCT	0	0	0	0	0	0	0	0	0	0	0	0
BHH	116	40	0	0	9	0	926	272	3	5	52	0
BHN	51	5	0	0	1	0	455	65	2	4	9	0
BHP	1	0	0	0	0	0	6	6	0	0	0	0
BHQ	189	48	0	1	13	9	1,247	321	2	3	33	81
BKH	16	6	0	0	3	0	83	30	0	0	11	0
BKN	104	15	0	0	0	11	654	132	0	0	19	72
BNH	206	46	2	0	3	10	1,558	371	9	0	43	100
BPD	0	0	0	0	0	0	0	0	0	0	0	0
BPH	310	73	0	1	6	0	1,924	430	5	2	54	0
BPK	144	34	0	0	6	0	1,030	281	0	0	61	0
BPL	105	21	0	0	3	0	925	158	0	0	59	0
BPR	49	11	0	0	1	0	269	48	0	0	4	10
BRH	561	19	1	0	12	0	3,344	92	2	1	72	0
BSH	53	15	0	0	2	0	398	81	0	0	28	0
BSN	184	57	0	0	2	1	1,568	453	0	0	30	62
BSR	70	19	0	0	9	0	484	148	0	0	34	0
BTH	77	13	0	0	0	0	460	55	0	0	7	0
BUD	136	38	3	0	2	0	993	210	8	0	43	0
DBK	57	18	0	0	5	0	350	114	0	0	20	0
MPH	0	0	0	0	0	0	0	0	0	0	0	0
NHS	95	1	8	2	3	1	931	9	121	42	20	14
PLD	31	8	0	0	0	2	292	96	0	0	10	16
PT1	58	14	0	0	2	1	434	133	0	0	11	2

PT2	11	1	0	0	0	0	143	27	0	0	1	18
PT3	254	75	0	0	5	2	1,787	509	0	0	45	41
RAH	28	7	0	0	0	0	153	23	0	0	5	0
RPH	85	15	0	0	3	0	484	97	0	0	23	0
SCH	241	75	0	0	9	0	1,475	429	0	0	70	0
SCT	22	1	0	0	0	1	47	11	0	0	2	1
SIH	0	0	0	0	0	0	36	11	0	0	5	0
RRH	0	0	0	0	0	0	0	0	0	0	0	0
SNH	193	47	1	1	2	8	1,561	347	5	2	50	93
SRH	133	9	0	0	1	0	745	38	0	0	15	0
SSH	339	99	0	0	5	0	2,267	615	0	0	47	0
STH	63	14	0	0	0	1	485	107	0	0	13	16
SVH	397	91	5	3	20	6	2,888	692	23	12	103	88
<b>Total</b>	<b>4,845</b>	<b>1,060</b>	<b>20</b>	<b>8</b>	<b>144</b>	<b>70</b>	<b>33,439</b>	<b>7,042</b>	<b>180</b>	<b>71</b>	<b>1,109</b>	<b>768</b>

Note: BCH: Bangkok Chanthaburi Hospital, BCM: Bangkok Chiang Mai Hospital, BCT: Bangkok Hospital China Town, BHH: Bangkok Hatyai Hospital, BHN: Bangkok Hospital Hua-Hin, BHP: Bangkok Hospital Pakchong, BHQ: Bangkok Hospital Head Quarter, BKH: Bangkok Ratchasima Hospital, BKN: Bangkok Hospital Khon Kan, BNH: BNH Hospital, BPD: Bangkok Phrapradaeng Hospital, BPH: Bangkok Pattaya Hospital, BPK: Bangkok Phuket Hospital, BPL: Bangkok Pitsanulok Hospital, BRH: Bangkok Rayong Hospital, BSH: Bangkok Samui Hospital, BSN: Bangkok Sanamchan Hospital, BSR: Bangkok Hospital Surat, BTH: Bangkok Trat Hospital, BUD: Bangkok Udon Hospital, DBK: Deuk Hospital, MPH: Mueng Petch Hospital, NHS: N-Health services, RAH: Royal Angkor International Hospital, RPH: Royal Phnom Penh Hospital, RRH: Royal Rattanak Medical Service, SCH: Samitivej Chonburi Hospital, SIH: Siriroj International Hospital, SNH: Samitivej Srinakarinn Hospital, SRH: Sri-Rayong Hospital, SSH: Samitivej Sriracha Hospital, STH: Samitivej Thonburi Hospital, SVH: Samitivej Hospital,

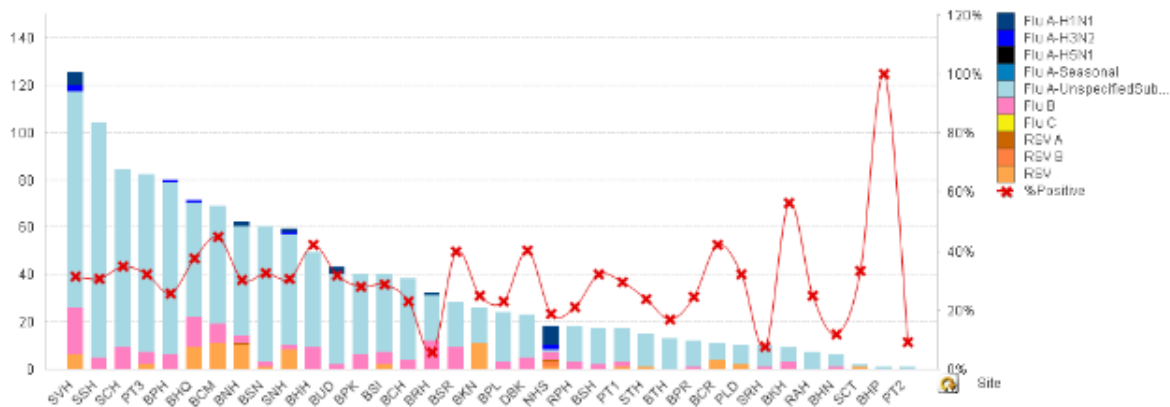


Figure 1 ผลการตรวจหาเชื้อไวรัสไข้หวัดใหญ่ จำแนกตามโรงพยาบาล จากการเฝ้าระวังทางห้องปฏิบัติการ 20 แห่ง จากกลุ่มตัวอย่างผู้ป่วย ILI ในแผนกผู้ป่วยนอกสัปดาห์ที่ 45 ระหว่างวันที่ 4 – 10 พฤศจิกายน 2562

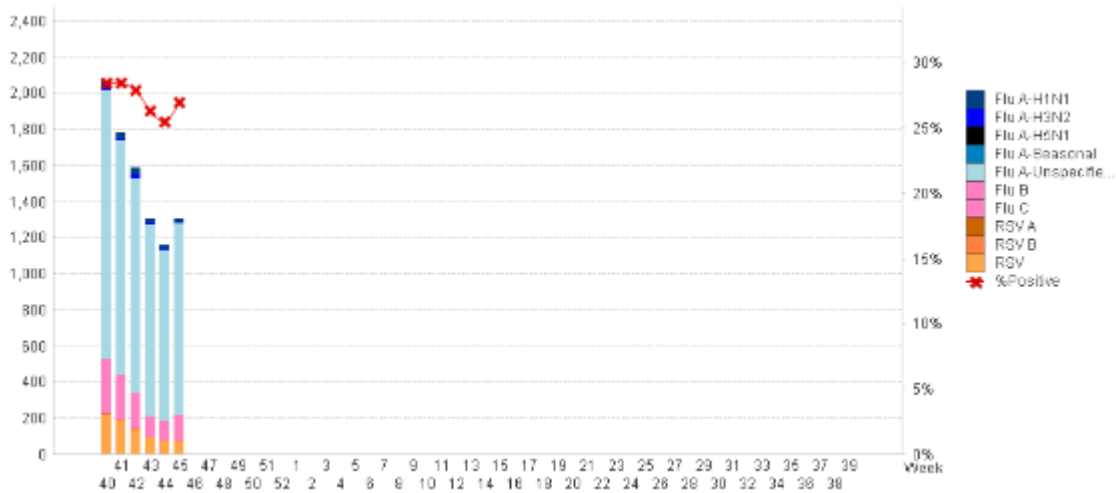


Figure 2 ผลการตรวจหาเชื้อไวรัสไข้หวัดใหญ่ จากการเฝ้าระวังทางห้องปฏิบัติการ 20 แห่ง จากกลุ่มตัวอย่างผู้ป่วย ILI ในแผนกผู้ป่วยนอก สะสม ตั้งแต่ วันที่ 2 ตุลาคม 2560 - 10 พฤศจิกายน 2562 (ปี 2560-2561 สัปดาห์ที่ 201740 - 201945)

แหล่งข้อมูล

- 1 <http://www.thainihnic.org/influenza/main.php>
- 2 <http://www.cdc.gov/flu/weekly/>
- 3 [http://www.who.int/influenza/gisrs\\_laboratory/flunet/en/](http://www.who.int/influenza/gisrs_laboratory/flunet/en/)
- 4 [http://www.who.int/influenza/gisrs\\_laboratory/updates/summaryreport/en/](http://www.who.int/influenza/gisrs_laboratory/updates/summaryreport/en/)