

## สถานการณ์การเฝ้าระวังทางห้องปฏิบัติการโรคไข้หวัดใหญ่

โรงพยาบาลในเครือ บริษัทกรุงเทพดุสิตเวชการ จำกัด(มหาชน) สัปดาห์ที่ 44

ระหว่าง วันที่ 28 ตุลาคม– 3 พฤศจิกายน 2562

หมายเหตุ ข้อมูลทั้งหมดเป็นข้อมูลเบื้องต้น จึงขอให้พิจารณาจนนำข้อมูลไปใช้

- ในสัปดาห์ที่ 44 พ.ศ. 2562 ศูนย์วิจัยสุขภาพกรุงเทพ ได้รับข้อมูลผลตรวจทางห้องปฏิบัติการ ตัวอย่างสิ่งส่งตรวจ (Nasopharyngeal swab) จำนวน 4,534 ตัวอย่าง จากการเฝ้าระวังทางห้องปฏิบัติการในเครือ 33 แห่ง ผลการตรวจทางห้องปฏิบัติการ ตรวจพบเชื้อเป็นผลบวกจำนวน 1,157 ตัวอย่าง คิดเป็นร้อยละ 25.52 %
- โดยพบสารพันธุกรรมไข้หวัดใหญ่ชนิด
  - Influenza A unspecified subtype 945 ตัวอย่าง
  - Influenza A H3N2 6 ตัวอย่าง
  - Influenza A H1N1 26 ตัวอย่าง
  - Influenza B 107 ตัวอย่าง
  - RSV 73 ตัวอย่าง
- การกระจายทางภูมิศาสตร์ : กระจาย
- แนวโน้ม: จำนวนผู้ติดเชื้อลดลงเมื่อเทียบกับสัปดาห์ที่ผ่านมา
- ไข้หวัดใหญ่สายพันธุ์ที่พบมากที่สุด: Influenza A unspecified subtype
- คำแนะนำ: ศูนย์วิจัยสุขภาพกรุงเทพ คาดการณ์ว่าสัปดาห์หน้าจะมีแนวโน้มจำนวนผู้ป่วยเพิ่มขึ้น เนื่องจากเข้าสู่หน้าฝน แนะนำให้ฉีดวัคซีนชนิดสี่สายพันธุ์เพื่อป้องกันไข้หวัดใหญ่ และผู้ป่วยเป็นไข้หวัดควรป้องกันการแพร่กระจายไปสู่ผู้อื่น

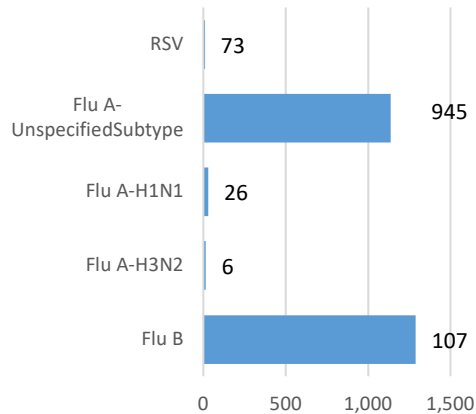
สรุป: ข้อมูลแสดงให้เห็นไข้หวัดใหญ่ยังคงกระจายหมุนเวียนในประเทศไทย

สัปดาห์ที่	ข้อมูล รพ. ในเครือ บริษัท กรุงเทพดุสิตเวชการ จำกัด (มหาชน)			ข้อมูลประเทศไทย		
	Positive	Total # Tested	% Positive	Positive	Total # Tested	% Positive
201940	2,058	7,243	28.41			
201941	1,781	6,253	28.48			
201942	1,581	5,671	27.88			
201943	1,301	4,950	26.28			
201944	1,157	4,534	25.52			

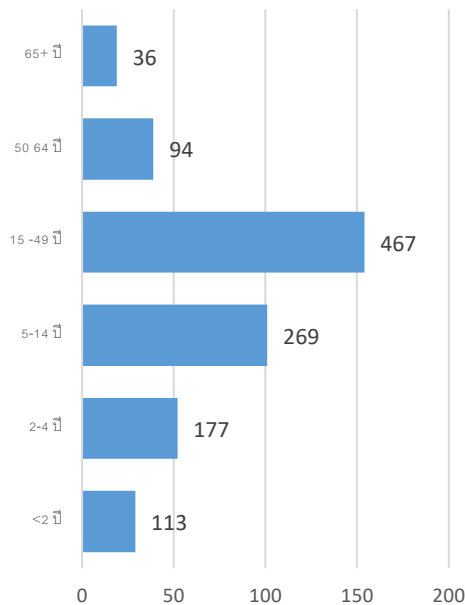
## ข้อมูลสัปดาห์ที่ 44 ระหว่างวันที่

28 ตุลาคม – 3 พฤศจิกายน 2562

## จำแนกตามเชื้อ



## จำแนกตามอายุ



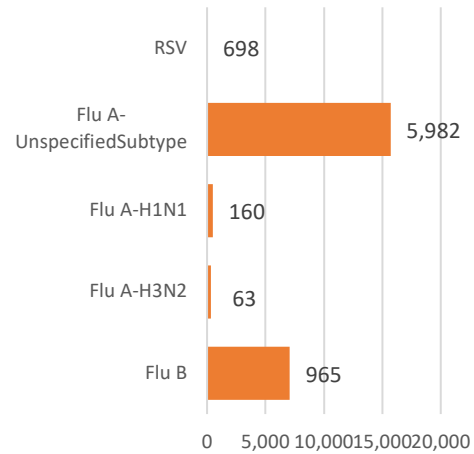
## จำแนกตามเพศ

ชาย – 586 หญิง – 571

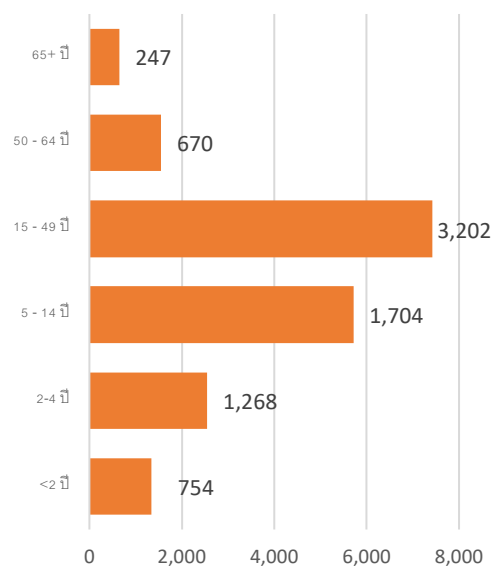
## ข้อมูลสะสมตั้งแต่ 2 ตุลาคม 2560 – 3 พฤศจิกายน

2562 (ปี 2560-2561 สัปดาห์ที่ 201740 – 2019044)

## จำแนกตามเชื้อ



## จำแนกตามอายุ



## จำแนกตามเพศ

ชาย – 3,870 หญิง – 4,005

## รายงานจำนวนตัวอย่างจากผู้ป่วย ILI ในแผนกผู้ป่วยนอกทั้งหมด

ที่ส่งตรวจ และผลการตรวจหาเชื้อไวรัสไข้หวัดใหญ่ประจำสัปดาห์ที่ 44 ระหว่าง วันที่ 28 ตุลาคม – 3 พฤศจิกายน 2562 และ ข้อมูลสะสมสัปดาห์ที่ 201740 – 201944 ระหว่างวันที่ 2 ตุลาคม 2560 – 3 พฤศจิกายน 2562 จากการเฝ้าระวังทางห้องปฏิบัติการ 33 แห่ง

Hospital	Influenza positive week 201944 <sup>th</sup>						Influenza positive week 201740 <sup>th</sup> – 201944 <sup>th</sup>					
	Tested	A unspecified	H1N1	H3N2	B	RSV	Tested	A unspecified	H1N1	H3N2	B	RSV
BCH	165	35	0	0	2	0	1,004	200	0	0	36	0
BCM	114	14	0	0	3	15	701	91	0	0	24	120
BCT	0	0	0	0	0	0	0	0	0	0	0	0
BHH	115	30	0	0	7	0	811	232	3	5	43	0
BHN	57	7	0	0	1	0	404	60	2	4	8	0
BHP	1	1	0	0	0	0	5	5	0	0	0	0
BHQ	148	43	0	0	2	9	1,060	273	2	2	20	72
BKH	11	6	0	0	1	0	67	24	0	0	8	0
BKN	60	14	0	0	0	6	550	117	0	0	19	61
BNH	195	39	1	0	3	8	1,352	325	7	0	40	90
BPD	0	0	0	0	0	0	0	0	0	0	0	0
BPH	272	60	2	0	3	0	1,614	357	5	1	48	0
BPK	141	43	0	0	4	0	886	247	0	0	55	0
BPL	111	13	0	0	5	0	820	137	0	0	56	0
BPR	36	8	0	0	0	1	220	37	0	0	3	10
BRH	433	9	0	0	3	0	2,783	73	1	1	60	0
BSH	55	14	0	0	5	0	345	66	0	0	26	0
BSN	179	48	0	0	1	4	1,384	396	0	0	28	61
BSR	83	25	0	0	3	0	415	129	0	0	25	0
BTH	66	9	0	0	2	0	384	42	0	0	7	0
BUD	147	32	2	0	5	0	857	172	5	0	41	0
DBK	48	9	0	0	1	0	294	96	0	0	15	0
MPH	0	0	0	0	0	0	0	0	0	0	0	0
NHS	122	1	18	5	4	3	836	8	113	40	17	13
PLD	36	9	0	0	0	0	261	88	0	0	10	14
PT1	60	18	0	0	2	0	377	119	0	0	9	1

PT2	13	2	0	0	0	2	132	26	0	0	1	18
PT3	248	78	0	0	3	3	1,533	434	0	0	40	39
RAH	18	1	0	0	0	0	125	16	0	0	5	0
RPH	102	22	0	0	5	0	399	82	0	0	20	0
SCH	212	58	0	0	11	0	1,234	354	0	0	61	0
SCT	9	3	0	0	0	0	41	10	0	0	2	0
SIH	0	0	0	0	0	0	36	11	0	0	5	0
RRH	0	0	0	0	0	0	0	0	0	0	0	0
SNH	184	46	0	0	6	14	1,368	300	4	1	48	85
SRH	115	4	0	0	0	0	612	29	0	0	14	0
SSH	299	93	0	0	5	0	1,929	516	0	0	42	0
STH	72	11	0	0	0	0	422	93	0	0	13	15
SVH	445	89	3	1	17	4	2,493	601	18	9	83	82
<b>Total</b>	<b>4,534</b>	<b>945</b>	<b>26</b>	<b>6</b>	<b>107</b>	<b>73</b>	<b>28,606</b>	<b>5,982</b>	<b>160</b>	<b>63</b>	<b>965</b>	<b>698</b>

Note: BCH: Bangkok Chanthaburi Hospital, BCM: Bangkok Chiang Mai Hospital, BCT: Bangkok Hospital China Town, BHH: Bangkok Hatyai Hospital, BHN: Bangkok Hospital Hua-Hin, BHP: Bangkok Hospital Pakchong, BHQ: Bangkok Hospital Head Quarter, BKH: Bangkok Ratchasima Hospital, BKN: Bangkok Hospital Khon Kan, BNH: BNH Hospital, BPD: Bangkok Phrapradaeng Hospital, BPH: Bangkok Pattaya Hospital, BPK: Bangkok Phuket Hospital, BPL: Bangkok Pitsanulok Hospital, BRH: Bangkok Rayong Hospital, BSH: Bangkok Samui Hospital, BSN: Bangkok Sanamchan Hospital, BSR: Bangkok Hospital Surat, BTH: Bangkok Trat Hospital, BUD: Bangkok Udon Hospital, DBK: Deuk Hospital, MPH: Mueng Petch Hospital, NHS: N-Health services, RAH: Royal Angkor International Hospital, RPH: Royal Phnom Penh Hospital, RRH: Royal Rattanak Medical Service, SCH: Samitivej Chonburi Hospital, SIH: Siriroj International Hospital, SNH: Samitivej Srinakarinn Hospital, SRH: Sri-Rayong Hospital, SSH: Samitivej Sriracha Hospital, STH: Samitivej Thonburi Hospital, SVH: Samitivej Hospital,

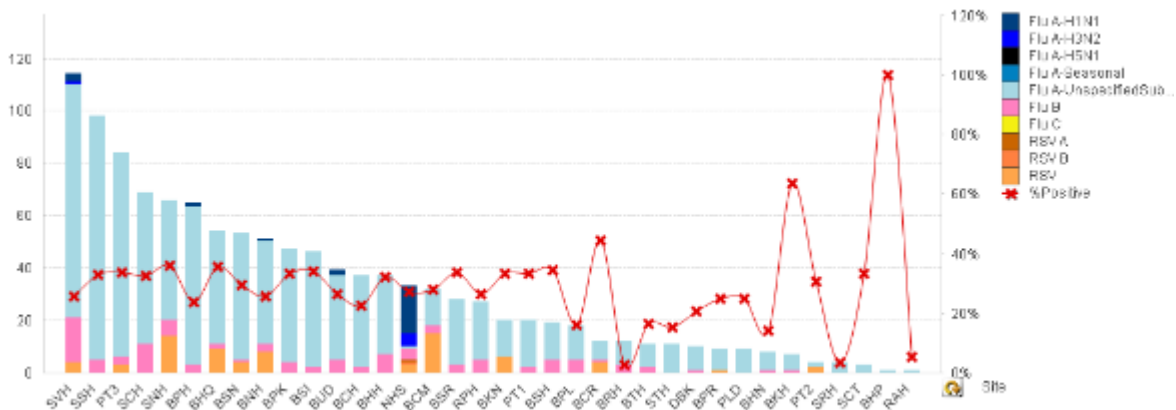


Figure 1 ผลการตรวจหาเชื้อไวรัสไข้หวัดใหญ่ จำแนกตามโรงพยาบาล จากการเฝ้าระวังทางห้องปฏิบัติการ 20 แห่ง จากกลุ่มตัวอย่างผู้ป่วย ILI ในแผนกผู้ป่วยนอกสัปดาห์ที่ 44 ระหว่างวันที่ 28 ตุลาคม - 3 พฤศจิกายน 2562

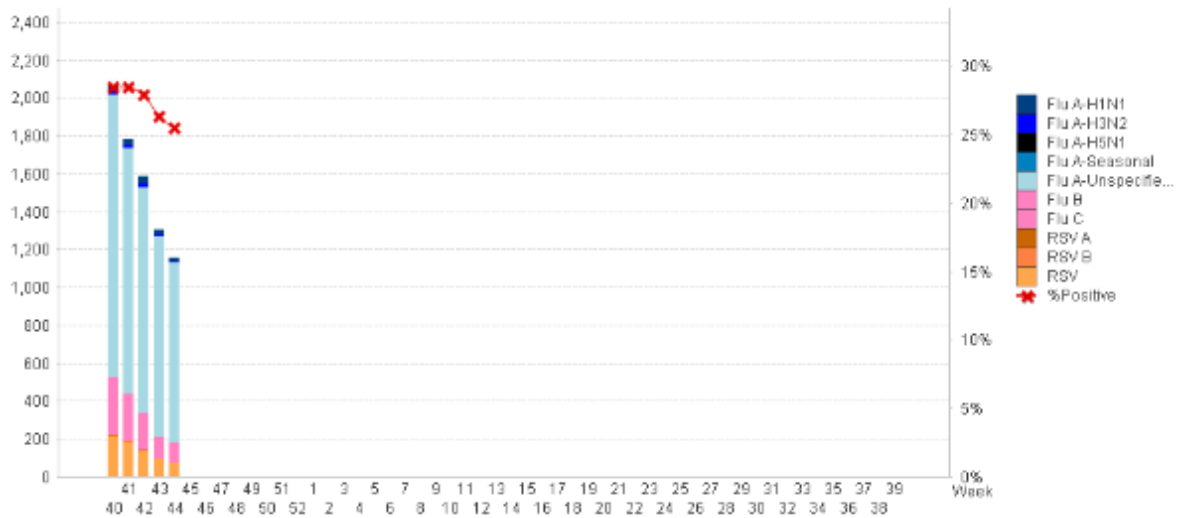


Figure 2 ผลการตรวจหาเชื้อไวรัสไข้หวัดใหญ่ จากการเฝ้าระวังทางห้องปฏิบัติการ 20 แห่ง จากกลุ่มตัวอย่างผู้ป่วย ILI ในแผนกผู้ป่วยนอก สหสม ตั้งแต่วันที่ 2 ตุลาคม 2560 - 3 พฤศจิกายน 2562 (ปี 2560-2561 สัปดาห์ที่ 201740 - 201944)

#### แหล่งข้อมูล

- 1 <http://www.thainhnic.org/influenza/main.php>
- 2 <http://www.cdc.gov/flu/weekly/>
- 3 [http://www.who.int/influenza/gisrs\\_laboratory/flunet/en/](http://www.who.int/influenza/gisrs_laboratory/flunet/en/)
- 4 [http://www.who.int/influenza/gisrs\\_laboratory/updates/summaryreport/en/](http://www.who.int/influenza/gisrs_laboratory/updates/summaryreport/en/)