

สถานการณ์การเฝ้าระวังทางห้องปฏิบัติการโรคไข้หวัดใหญ่

โรงพยาบาลในเครือ บริษัทกรุงเทพดุสิตเวชการ จำกัด(มหาชน) สัปดาห์ที่ 43

ระหว่าง วันที่ 21 – 27 ตุลาคม 2562

หมายเหตุ ข้อมูลทั้งหมดเป็นข้อมูลเบื้องต้น จึงขอให้พิจารณาก่อนนำข้อมูลไปใช้

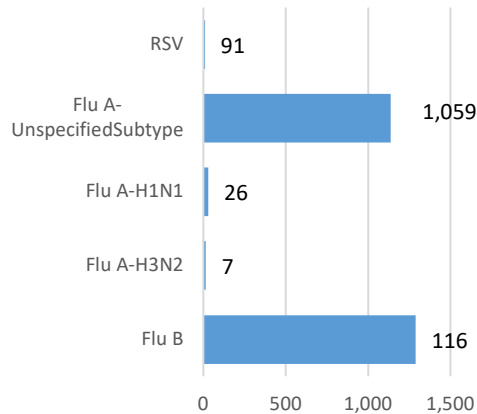
- ในสัปดาห์ที่ 43 พ.ศ. 2562 ศูนย์วิจัยสุขภาพกรุงเทพ ได้รับข้อมูลผลตรวจทางห้องปฏิบัติการ ตัวอย่างสิ่งส่งตรวจ (Nasopharyngeal swab) จำนวน 4,950 ตัวอย่าง จากการเฝ้าระวังทางห้องปฏิบัติการในเครือ 33 แห่ง ผลการตรวจทางห้องปฏิบัติการ ตรวจพบเชื้อเป็นผลบวกจำนวน 1,301 ตัวอย่าง คิดเป็นร้อยละ 26.28 %
- โดยพบสารพันธุกรรมไข้หวัดใหญ่ชนิด
 - Influenza A unspecified subtype 1,059 ตัวอย่าง
 - Influenza A H3N2 7 ตัวอย่าง
 - Influenza A H1N1 26 ตัวอย่าง
 - Influenza B 116 ตัวอย่าง
 - RSV 91 ตัวอย่าง
- การกระจายทางภูมิศาสตร์ : กระจาย
- แนวโน้ม: จำนวนผู้ติดเชื้อลดลงเมื่อเทียบกับสัปดาห์ที่ผ่านมา
- ไข้หวัดใหญ่สายพันธุ์ที่พบมากที่สุด: Influenza A unspecified subtype
- คำแนะนำ: ศูนย์วิจัยสุขภาพกรุงเทพ คาดการณ์ว่าสัปดาห์หน้าจะมีแนวโน้มจำนวนผู้ป่วยเพิ่มขึ้น เนื่องจากเข้าสู่หน้าฝน แนะนำให้ฉีดวัคซีนชนิดสี่สายพันธุ์เพื่อป้องกันไข้หวัดใหญ่ และผู้ป่วยเป็นไข้หวัดควรป้องกันการแพร่กระจายไปสู่ผู้อื่น

สรุป: ข้อมูลแสดงให้เห็นไข้หวัดใหญ่อยังคงกระจายหมุนเวียนในประเทศไทย

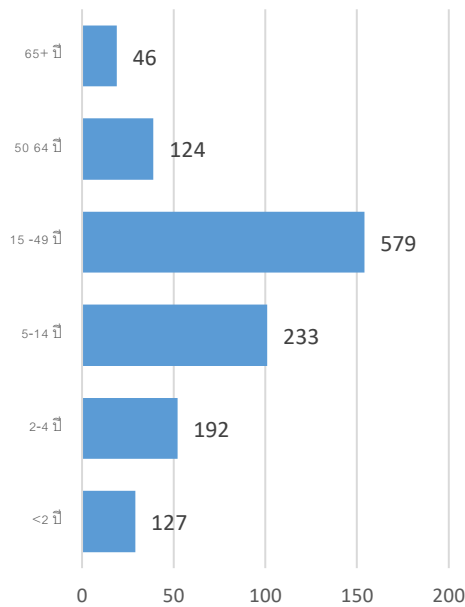
| สัปดาห์ที่ | ข้อมูล รพ. ในเครือ บริษัท กรุงเทพดุสิตเวชการ จำกัด (มหาชน) | | | ข้อมูลประเทศไทย | | |
|------------|--|----------------|------------|-----------------|----------------|------------|
| | Positive | Total # Tested | % Positive | Positive | Total # Tested | % Positive |
| 201939 | 2,160 | 8,129 | 32.11 | | | |
| 201940 | 2,058 | 7,243 | 28.41 | | | |
| 201941 | 1,781 | 6,253 | 28.48 | | | |
| 201942 | 1,581 | 5,671 | 27.88 | | | |
| 201943 | 1,301 | 4,950 | 26.28 | | | |

ข้อมูลสัปดาห์ที่ 43 ระหว่างวันที่
21 – 27 ตุลาคม 2562

จำแนกตามเชื้อ



จำแนกตามอายุ

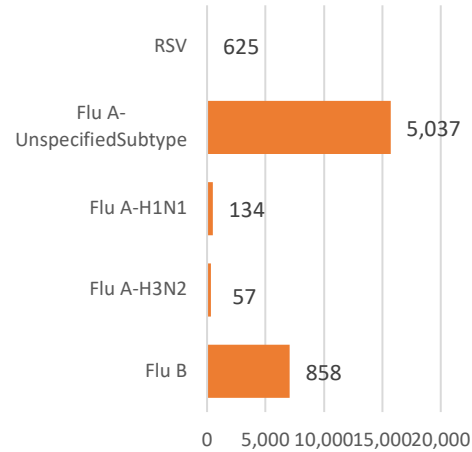


จำแนกตามเพศ

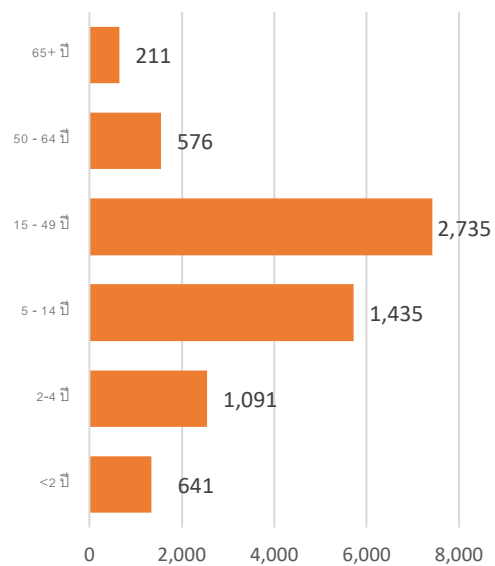
ชาย – 660 หญิง – 641

ข้อมูลสะสมตั้งแต่ 2 ตุลาคม 2560 – 27 ตุลาคม
2562 (ปี 2560-2561 สัปดาห์ที่ 201740 – 2019043)

จำแนกตามเชื้อ



จำแนกตามอายุ



จำแนกตามเพศ

ชาย – 3,284 หญิง – 3,434

รายงานจำนวนตัวอย่างจากผู้ป่วย ILI ในแผนกผู้ป่วยนอกทั้งหมด

ที่ส่งตรวจ และผลการตรวจหาเชื้อไวรัสไข้หวัดใหญ่ประจำสัปดาห์ที่ 43 ระหว่าง วันที่ 21 - 27 ตุลาคม 2562 และ ข้อมูลสะสมสัปดาห์ที่ 201740 - 201943 ระหว่างวันที่ 2 ตุลาคม 2560 - 27 ตุลาคม 2562 จากการเฝ้าระวังทาง ห้องปฏิบัติการ 33 แห่ง

| Hospital | Influenza positive week 201943 rd | | | | | | Influenza positive week 201740 th - 201943 rd | | | | | |
|----------|--|---------------|------|------|---|-----|---|---------------|------|------|----|-----|
| | Tested | A unspecified | H1N1 | H3N2 | B | RSV | Tested | A unspecified | H1N1 | H3N2 | B | RSV |
| BCH | 171 | 46 | 0 | 0 | 2 | 0 | 839 | 165 | 0 | 0 | 34 | 0 |
| BCM | 135 | 34 | 0 | 0 | 3 | 18 | 587 | 77 | 0 | 0 | 21 | 105 |
| BCT | 0 | 0 | 0 | 0 | 0 | 0 | 0 | 0 | 0 | 0 | 0 | 0 |
| BHH | 146 | 44 | 1 | 0 | 7 | 0 | 696 | 202 | 3 | 5 | 36 | 0 |
| BHN | 91 | 9 | 1 | 1 | 2 | 0 | 348 | 53 | 2 | 4 | 7 | 0 |
| BHP | 2 | 2 | 0 | 0 | 0 | 0 | 4 | 4 | 0 | 0 | 0 | 0 |
| BHQ | 176 | 55 | 0 | 1 | 1 | 8 | 914 | 230 | 2 | 2 | 18 | 63 |
| BKH | 6 | 1 | 0 | 0 | 1 | 0 | 56 | 18 | 0 | 0 | 7 | 0 |
| BKN | 88 | 12 | 0 | 0 | 5 | 5 | 490 | 103 | 0 | 0 | 19 | 55 |
| BNH | 226 | 54 | 4 | 0 | 2 | 18 | 1,158 | 286 | 6 | 0 | 37 | 82 |
| BPD | 0 | 0 | 0 | 0 | 0 | 0 | 0 | 0 | 0 | 0 | 0 | 0 |
| BPH | 283 | 63 | 0 | 1 | 5 | 0 | 1,342 | 297 | 3 | 1 | 45 | 0 |
| BPK | 142 | 45 | 0 | 0 | 4 | 0 | 745 | 204 | 0 | 0 | 51 | 0 |
| BPL | 123 | 16 | 0 | 0 | 3 | 0 | 709 | 124 | 0 | 0 | 51 | 0 |
| BPR | 39 | 7 | 0 | 0 | 0 | 2 | 185 | 29 | 0 | 0 | 3 | 9 |
| BRH | 467 | 17 | 0 | 0 | 8 | 0 | 2,350 | 64 | 1 | 1 | 57 | 0 |
| BSH | 64 | 10 | 0 | 0 | 7 | 0 | 290 | 52 | 0 | 0 | 21 | 0 |
| BSN | 194 | 42 | 0 | 0 | 5 | 7 | 1,205 | 348 | 0 | 0 | 27 | 57 |
| BSR | 63 | 17 | 0 | 0 | 4 | 0 | 332 | 104 | 0 | 0 | 22 | 0 |
| BTH | 73 | 15 | 0 | 0 | 0 | 0 | 318 | 33 | 0 | 0 | 5 | 0 |
| BUD | 164 | 29 | 1 | 0 | 4 | 0 | 711 | 140 | 3 | 0 | 36 | 0 |
| DBK | 72 | 31 | 0 | 0 | 3 | 0 | 246 | 87 | 0 | 0 | 14 | 0 |
| MPH | 0 | 0 | 0 | 0 | 0 | 0 | 0 | 0 | 0 | 0 | 0 | 0 |
| NHS | 137 | 2 | 15 | 3 | 1 | 2 | 714 | 7 | 95 | 35 | 13 | 10 |
| PLD | 41 | 18 | 0 | 0 | 1 | 0 | 225 | 79 | 0 | 0 | 10 | 14 |
| PT1 | 84 | 33 | 0 | 0 | 1 | 1 | 317 | 101 | 0 | 0 | 7 | 1 |

| | | | | | | | | | | | | |
|--------------|--------------|--------------|-----------|----------|------------|-----------|---------------|--------------|------------|-----------|------------|------------|
| PT2 | 30 | 5 | 0 | 0 | 0 | 4 | 119 | 24 | 0 | 0 | 1 | 16 |
| PT3 | 260 | 72 | 0 | 0 | 3 | 4 | 1,285 | 356 | 0 | 0 | 37 | 36 |
| RAH | 32 | 9 | 0 | 0 | 4 | 0 | 107 | 15 | 0 | 0 | 5 | 0 |
| RPH | 90 | 20 | 0 | 0 | 4 | 0 | 297 | 60 | 0 | 0 | 15 | 0 |
| SCH | 217 | 62 | 0 | 0 | 9 | 0 | 1,023 | 296 | 0 | 0 | 50 | 0 |
| SCT | 22 | 10 | 0 | 0 | 0 | 0 | 32 | 7 | 0 | 0 | 2 | 0 |
| SIH | 0 | 0 | 0 | 0 | 0 | 0 | 36 | 11 | 0 | 0 | 5 | 0 |
| RRH | 0 | 0 | 0 | 0 | 0 | 0 | 0 | 0 | 0 | 0 | 0 | 0 |
| SNH | 237 | 44 | 0 | 0 | 5 | 10 | 1,184 | 254 | 4 | 1 | 42 | 71 |
| SRH | 86 | 3 | 0 | 0 | 2 | 0 | 497 | 25 | 0 | 0 | 14 | 0 |
| SSH | 356 | 89 | 0 | 0 | 6 | 0 | 1,630 | 423 | 0 | 0 | 37 | 0 |
| STH | 75 | 16 | 0 | 0 | 3 | 0 | 350 | 82 | 0 | 0 | 13 | 15 |
| SVH | 433 | 101 | 4 | 1 | 6 | 11 | 2,050 | 512 | 15 | 8 | 66 | 78 |
| Total | 4,950 | 1,059 | 26 | 7 | 116 | 91 | 24,082 | 5,037 | 134 | 57 | 858 | 625 |

Note: BCH: Bangkok Chanthaburi Hospital, BCM: Bangkok Chiang Mai Hospital, BCT: Bangkok Hospital China Town, BHH: Bangkok Hatyai Hospital, BHN: Bangkok Hospital Hua-Hin, BHP: Bangkok Hospital Pakchong, BHQ: Bangkok Hospital Head Quarter, BKH: Bangkok Ratchasima Hospital, BKN: Bangkok Hospital Khon Kan, BNH: BNH Hospital, BPD: Bangkok Phrapradaeng Hospital, BPH: Bangkok Pattaya Hospital, BPK: Bangkok Phuket Hospital, BPL: Bangkok Pitsanulok Hospital, BRH: Bangkok Rayong Hospital, BSH: Bangkok Samui Hospital, BSN: Bangkok Sanamchan Hospital, BSR: Bangkok Hospital Surat, BTH: Bangkok Trat Hospital, BUD: Bangkok Udon Hospital, DBK: Deuk Hospital, MPH: Mueng Petch Hospital, NHS: N-Health services, RAH: Royal Angkor International Hospital, RPH: Royal Phnom Penh Hospital, RRH: Royal Rattanak Medical Service, SCH: Samitivej Chonburi Hospital, SIH: Siriroj International Hospital, SNH: Samitivej Srinakarinn Hospital, SRH: Sri-Rayong Hospital, SSH: Samitivej Sriracha Hospital, STH: Samitivej Thonburi Hospital, SVH: Samitivej Hospital,

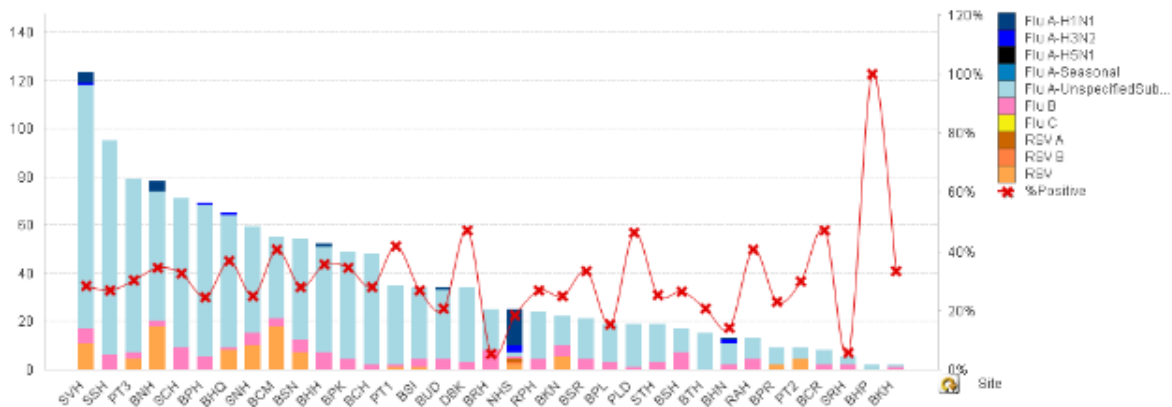


Figure 1 ผลการตรวจหาเชื้อไวรัสไข้หวัดใหญ่ จำแนกตามโรงพยาบาล จากการเฝ้าระวังทางห้องปฏิบัติการ 20 แห่ง จากกลุ่มตัวอย่างผู้ป่วย ILI ในแผนกผู้ป่วยนอกสัปดาห์ที่ 43 ระหว่างวันที่ 21 – 27 ตุลาคม 2562

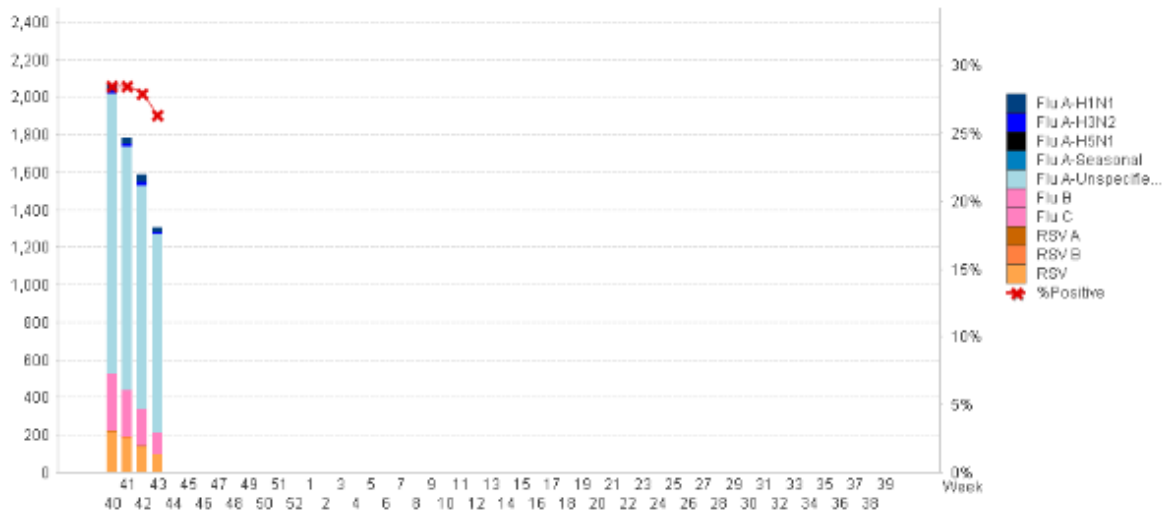


Figure 2 ผลการตรวจหาเชื้อไวรัสไข้หวัดใหญ่ จากการเฝ้าระวังทางห้องปฏิบัติการ 20 แห่ง จากกลุ่มตัวอย่างผู้ป่วย ILI ในแผนกผู้ป่วยนอก สหสม ตั้งแต่วันที่ 2 ตุลาคม 2560 - 27 ตุลาคม 2562 (ปี 2560-2561 สัปดาห์ที่ 201740 - 201943)

แหล่งข้อมูล

- 1 <http://www.thainhnic.org/influenza/main.php>
- 2 <http://www.cdc.gov/flu/weekly/>
- 3 http://www.who.int/influenza/gisrs_laboratory/flunet/en/
- 4 http://www.who.int/influenza/gisrs_laboratory/updates/summaryreport/en/