

สถานการณ์การเฝ้าระวังทางห้องปฏิบัติการโรคไข้หวัดใหญ่

โรงพยาบาลในเครือ บริษัทกรุงเทพดุสิตเวชการ จำกัด(มหาชน) สัปดาห์ที่ 42

ระหว่าง วันที่ 14 – 20 ตุลาคม 2562

หมายเหตุ ข้อมูลทั้งหมดเป็นข้อมูลเบื้องต้น จึงขอให้พิจารณาจนนำข้อมูลไปใช้

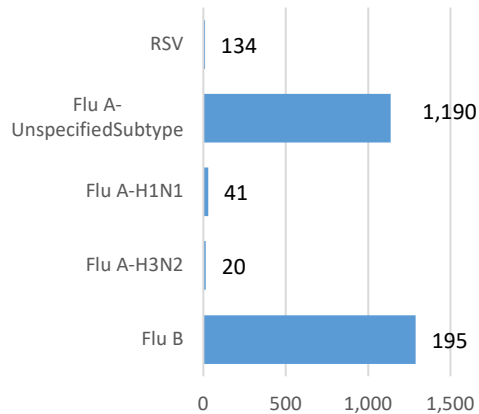
- ในสัปดาห์ที่ 42 พ.ศ. 2562 ศูนย์วิจัยสุขภาพกรุงเทพ ได้รับข้อมูลผลตรวจทางห้องปฏิบัติการ ตัวอย่างสิ่งส่งตรวจ (Nasopharyngeal swab) จำนวน 5,671 ตัวอย่าง จากการเฝ้าระวังทางห้องปฏิบัติการในเครือ 33 แห่ง ผลการตรวจทางห้องปฏิบัติการ ตรวจพบเชื้อเป็นผลบวกจำนวน 1,581 ตัวอย่าง คิดเป็นร้อยละ 27.88 %
- โดยพบสารพันธุกรรมไข้หวัดใหญ่ชนิด
 - Influenza A unspecified subtype 1,190 ตัวอย่าง
 - Influenza A H3N2 41 ตัวอย่าง
 - Influenza A H1N1 20 ตัวอย่าง
 - Influenza B 195 ตัวอย่าง
 - RSV 134 ตัวอย่าง
- การกระจายทางภูมิศาสตร์ : กระจาย
- แนวโน้ม: จำนวนผู้ติดเชื้อลดลงเมื่อเทียบกับสัปดาห์ที่ผ่านมา
- ไข้หวัดใหญ่สายพันธุ์ที่พบมากที่สุด: Influenza A unspecified subtype
- คำแนะนำ: ศูนย์วิจัยสุขภาพกรุงเทพ คาดการณ์ว่าสัปดาห์หน้าจะมีแนวโน้มจำนวนผู้ป่วยเพิ่มขึ้น เนื่องจากเข้าสู่หน้าฝน แนะนำให้ฉีดวัคซีนชนิดสี่สายพันธุ์เพื่อป้องกันไข้หวัดใหญ่ และผู้ป่วยเป็นไข้หวัดควรป้องกันการแพร่กระจายไปสู่ผู้อื่น

สรุป: ข้อมูลแสดงให้เห็นไข้หวัดใหญ่อยังคงกระจายหมุนเวียนในประเทศไทย

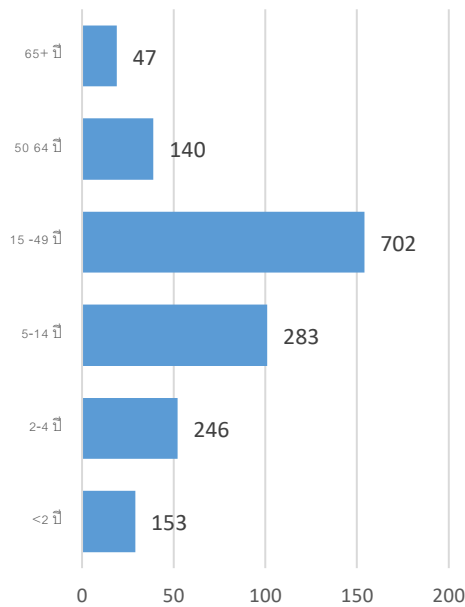
สัปดาห์ที่	ข้อมูล รพ. ในเครือ บริษัท กรุงเทพดุสิตเวชการ จำกัด (มหาชน)			ข้อมูลประเทศไทย		
	Positive	Total # Tested	% Positive	Positive	Total # Tested	% Positive
201938	2,467	7,624	32.36			
201939	2,160	8,129	32.11			
201940	2,058	7,243	28.41			
201941	1,781	6,253	28.48			
201942	1,581	5,671	27.88			

ข้อมูลสัปดาห์ที่ 42 ระหว่างวันที่
14 – 20 ตุลาคม 2562

จำแนกตามเชื้อ



จำแนกตามอายุ

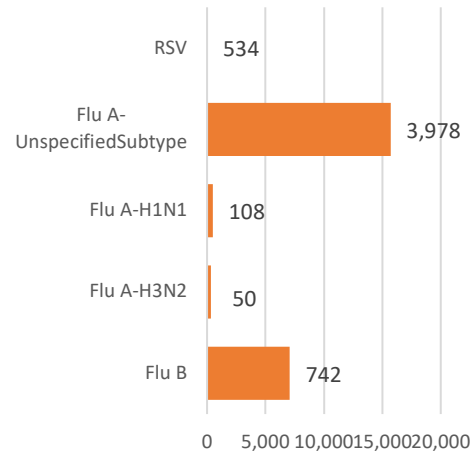


จำแนกตามเพศ

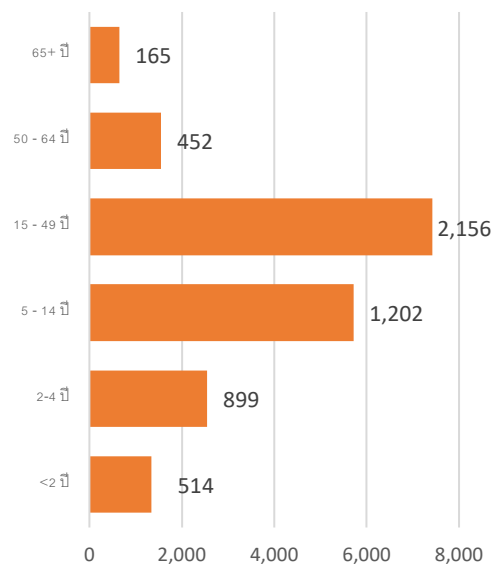
ชาย – 823 หญิง – 757

ข้อมูลสะสมตั้งแต่ 2 ตุลาคม 2560 – 20 ตุลาคม
2562 (ปี 2560-2561 สัปดาห์ที่ 201740 – 2019042)

จำแนกตามเชื้อ



จำแนกตามอายุ



จำแนกตามเพศ

ชาย – 2,624 หญิง – 2,793

รายงานจำนวนตัวอย่างจากผู้ป่วย ILI ในแผนกผู้ป่วยนอกทั้งหมด

ที่ส่งตรวจ และผลการตรวจหาเชื้อไวรัสไข้หวัดใหญ่ประจำสัปดาห์ที่ 42 ระหว่าง วันที่ 14 - 20 ตุลาคม 2562 และ ข้อมูลสะสมสัปดาห์ที่ 201740 - 201942 ระหว่างวันที่ 2 ตุลาคม 2560 - 20 ตุลาคม 2562 จากการเฝ้าระวังทาง ห้องปฏิบัติการ 33 แห่ง

Hospital	Influenza positive week 201942 nd						Influenza positive week 201740 th - 201942 nd					
	Tested	A unspecified	H1N1	H3N2	B	RSV	Tested	A unspecified	H1N1	H3N2	B	RSV
BCH	200	40	0	0	7	0	672	119	0	0	32	0
BCM	127	9	0	0	7	27	452	43	0	0	18	87
BCT	0	0	0	0	0	0	0	0	0	0	0	0
BHH	151	48	1	2	10	0	550	158	2	5	29	0
BHN	72	14	1	2	2	0	257	44	1	3	5	0
BHP	0	0	0	0	0	0	2	2	0	0	0	0
BHQ	236	56	1	0	4	12	739	175	2	1	17	55
BKH	14	4	0	0	1	0	50	17	0	0	6	0
BKN	131	35	0	0	3	12	402	91	0	0	14	50
BNH	268	65	1	0	3	17	933	232	2	0	35	64
BPD	0	0	0	0	0	0	0	0	0	0	0	0
BPH	317	74	1	0	14	0	1,059	234	3	0	40	0
BPK	176	55	0	0	10	1	603	159	0	0	47	0
BPL	172	34	0	0	8	0	586	108	0	0	48	0
BPR	40	3	0	0	2	1	146	22	0	0	3	7
BRH	516	14	0	1	12	0	1,883	47	1	1	49	0
BSH	50	11	0	0	3	0	226	42	0	0	14	0
BSN	237	62	0	0	4	10	1,011	306	0	0	22	50
BSR	85	26	0	0	5	0	269	87	0	0	18	0
BTH	70	5	0	0	1	0	245	18	0	0	5	0
BUD	168	25	0	0	11	0	547	111	2	0	32	0
DBK	64	23	0	0	5	0	174	56	0	0	11	0
MPH	0	0	0	0	0	0	0	0	0	0	0	0
NHS	197	1	31	12	3	1	577	5	80	32	12	8
PLD	50	16	0	0	2	4	184	61	0	0	9	14
PT1	82	25	0	0	1	0	233	68	0	0	6	0

PT2	27	7	0	0	0	1	89	19	0	0	1	12
PT3	285	88	0	0	7	8	1,026	284	0	0	34	32
RAH	26	1	0	0	0	0	75	6	0	0	1	0
RPH	79	19	0	0	2	0	207	40	0	0	11	0
SCH	240	57	0	0	18	0	807	234	0	0	41	0
SCT	5	1	0	0	0	0	29	7	0	0	2	0
SIH	0	0	0	0	0	0	36	11	0	0	5	0
RRH	0	0	0	0	0	0	0	0	0	0	0	0
SNH	288	70	0	0	11	18	948	210	4	1	37	61
SRH	106	5	0	0	3	0	411	22	0	0	12	0
SSH	374	95	0	0	11	0	1,274	334	0	0	31	0
STH	85	16	0	0	2	3	275	66	0	0	10	15
SVH	548	139	5	3	17	16	1,619	411	11	7	60	67
Total	5,671	1,190	41	20	195	134	19,144	3,978	108	50	742	534

Note: BCH: Bangkok Chanthaburi Hospital, BCM: Bangkok Chiang Mai Hospital, BCT: Bangkok Hospital China Town, BHH: Bangkok Hatyai Hospital, BHN: Bangkok Hospital Hua-Hin, BHP: Bangkok Hospital Pakchong, BHQ: Bangkok Hospital Head Quarter, BKH: Bangkok Ratchasima Hospital, BKN: Bangkok Hospital Khon Kan, BNH: BNH Hospital, BPD: Bangkok Phrapradaeng Hospital, BPH: Bangkok Pattaya Hospital, BPK: Bangkok Phuket Hospital, BPL: Bangkok Pitsanulok Hospital, BRH: Bangkok Rayong Hospital, BSH: Bangkok Samui Hospital, BSN: Bangkok Sanamchan Hospital, BSR: Bangkok Hospital Surat, BTH: Bangkok Trat Hospital, BUD: Bangkok Udon Hospital, DBK: Deuk Hospital, MPH: Mueng Petch Hospital, NHS: N-Health services, RAH: Royal Angkor International Hospital, RPH: Royal Phnom Penh Hospital, RRH: Royal Rattanak Medical Service, SCH: Samitivej Chonburi Hospital, SIH: Siriroj International Hospital, SNH: Samitivej Srinakarinn Hospital, SRH: Sri-Rayong Hospital, SSH: Samitivej Sriracha Hospital, STH: Samitivej Thonburi Hospital, SVH: Samitivej Hospital,

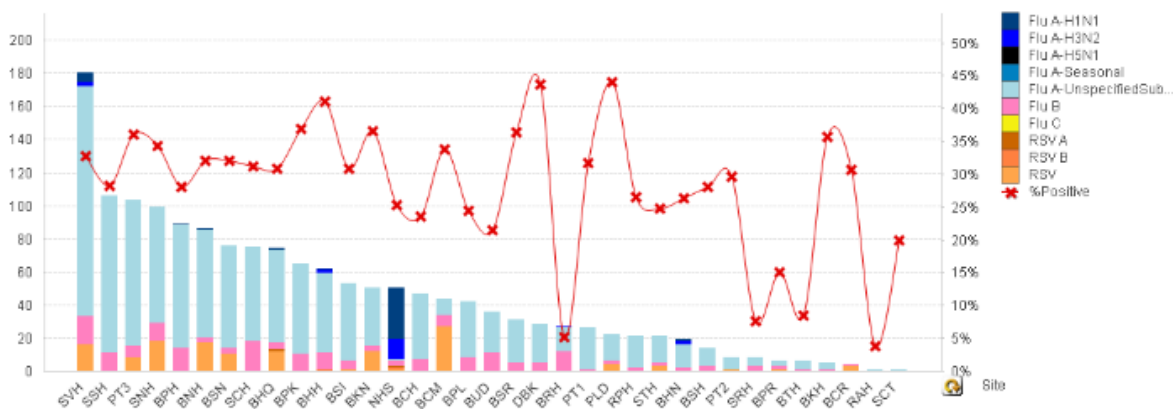


Figure 1 ผลการตรวจหาเชื้อไวรัสไข้หวัดใหญ่ จำแนกตามโรงพยาบาล จากการเฝ้าระวังทางห้องปฏิบัติการ 20 แห่ง จากกลุ่มตัวอย่างผู้ป่วย ILI ในแผนกผู้ป่วยนอกสัปดาห์ที่ 42 ระหว่างวันที่ 14 – 20 ตุลาคม 2562

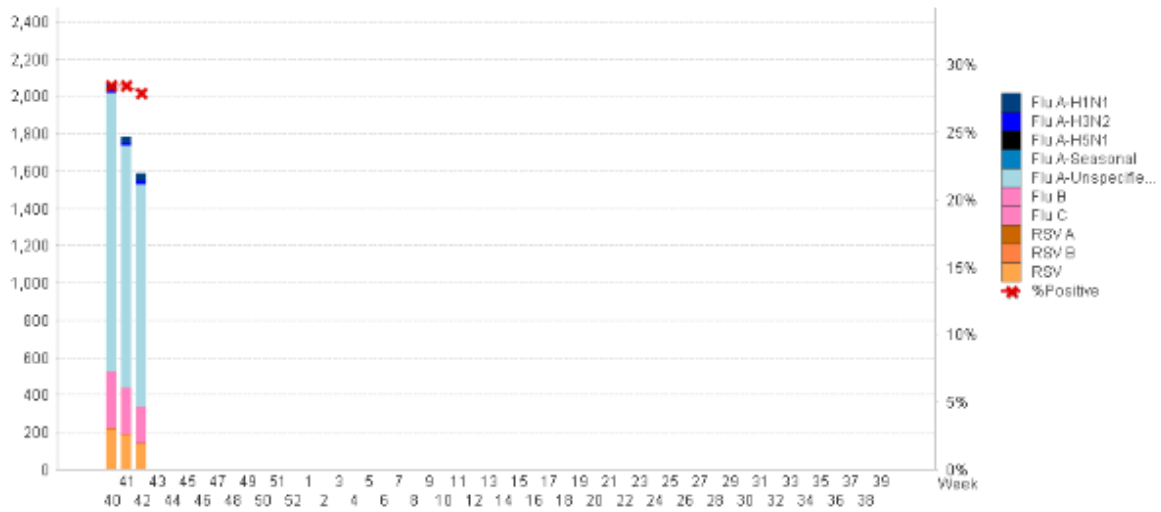


Figure 2 ผลการตรวจหาเชื้อไวรัสไข้หวัดใหญ่ จากการเฝ้าระวังทางห้องปฏิบัติการ 20 แห่ง จากกลุ่มตัวอย่างผู้ป่วย ILI ในแผนกผู้ป่วยนอก สะสม ตั้งแต่ วันที่ 2 ตุลาคม 2560 - 20 ตุลาคม 2562 (ปี 2560-2561 สัปดาห์ที่ 201740 – 201942)

แหล่งข้อมูล

- 1 <http://www.thainhnic.org/influenza/main.php>
- 2 <http://www.cdc.gov/flu/weekly/>
- 3 http://www.who.int/influenza/gisrs_laboratory/flunet/en/
- 4 http://www.who.int/influenza/gisrs_laboratory/updates/summaryreport/en/