

สถานการณ์การเฝ้าระวังทางห้องปฏิบัติการโรคไข้หวัดใหญ่

โรงพยาบาลในเครือ บริษัทกรุงเทพดุสิตเวชการ จำกัด(มหาชน) สัปดาห์ที่ 41

ระหว่าง วันที่ 7 – 13 ตุลาคม 2562

หมายเหตุ ข้อมูลทั้งหมดเป็นข้อมูลเบื้องต้น จึงขอให้พิจารณาก่อนนำข้อมูลไปใช้

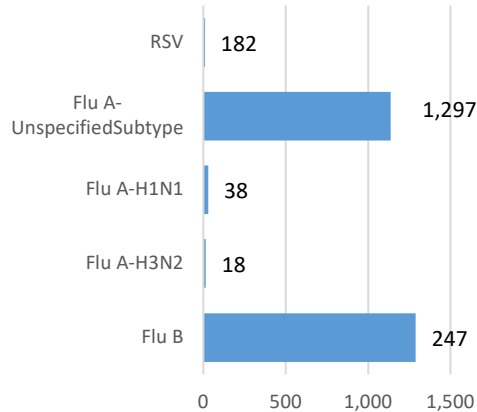
- ในสัปดาห์ที่ 41 พ.ศ. 2562 ศูนย์วิจัยสุขภาพกรุงเทพ ได้รับข้อมูลผลตรวจทางห้องปฏิบัติการ ตัวอย่างสิ่งส่งตรวจ (Nasopharyngeal swab) จำนวน 6,253 ตัวอย่าง จากการเฝ้าระวังทางห้องปฏิบัติการในเครือ 33 แห่ง ผลการตรวจทางห้องปฏิบัติการ ตรวจพบเชื้อเป็นผลบวกจำนวน 1,781 ตัวอย่าง คิดเป็นร้อยละ 28.48 %
- โดยพบสารพันธุกรรมไข้หวัดใหญ่ชนิด
 - Influenza A unspecified subtype 1,297 ตัวอย่าง
 - Influenza A H3N2 13 ตัวอย่าง
 - Influenza A H1N1 38 ตัวอย่าง
 - Influenza B 247 ตัวอย่าง
 - RSV 218 ตัวอย่าง
- การกระจายทางภูมิศาสตร์ : กระจาย
- แนวโน้ม: จำนวนผู้ติดเชื้อลดลงเมื่อเทียบกับสัปดาห์ที่ผ่านมา
- ไข้หวัดใหญ่สายพันธุ์ที่พบบ่อยที่สุด: Influenza A unspecified subtype
- คำแนะนำ: ศูนย์วิจัยสุขภาพกรุงเทพ คาดการณ์ว่าสัปดาห์หน้าจะมีแนวโน้มจำนวนผู้ป่วยเพิ่มขึ้น เนื่องจากเข้าสู่หน้าฝน แนะนำให้ฉีดวัคซีนชนิดสี่สายพันธุ์เพื่อป้องกันไข้หวัดใหญ่ และผู้ป่วยเป็นไข้หวัดควรป้องกันการแพร่กระจายไปสู่ผู้อื่น

สรุป: ข้อมูลแสดงให้เห็นไข้หวัดใหญ่อยังคงกระจายหมุนเวียนในประเทศไทย

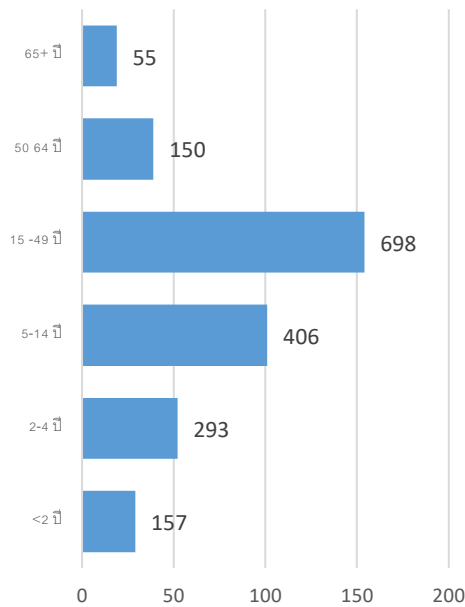
สัปดาห์ที่	ข้อมูล รพ. ในเครือ บริษัท กรุงเทพดุสิตเวชการ จำกัด (มหาชน)			ข้อมูลประเทศไทย		
	Positive	Total # Tested	% Positive	Positive	Total # Tested	% Positive
201937	2,151	6,946	30.97			
201938	2,467	7,624	32.36			
201939	2,160	8,129	32.11			
201940	2,058	7,243	28.41			
201941	1,781	6,253	28.48			

ข้อมูลสัปดาห์ที่ 41 ระหว่างวันที่
7 – 13 ตุลาคม 2562

จำแนกตามเชื้อ



จำแนกตามอายุ

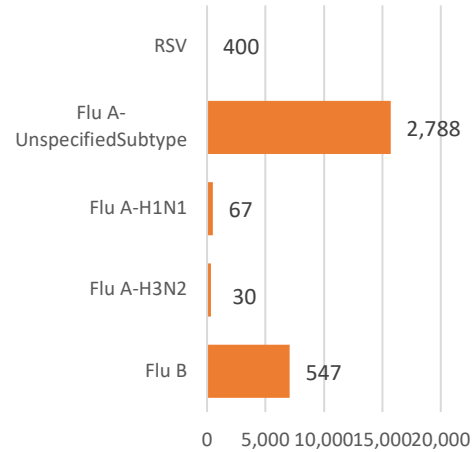


จำแนกตามเพศ

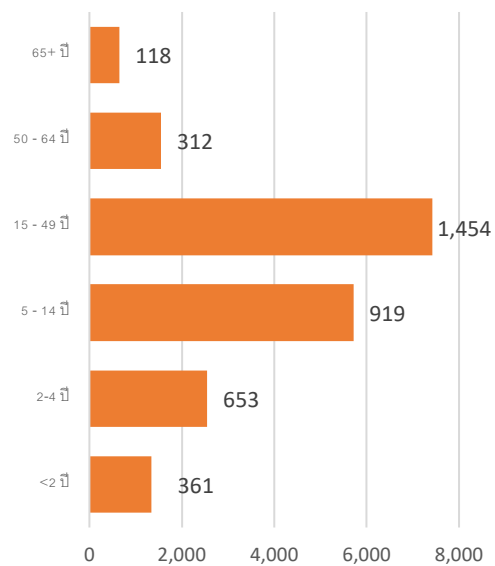
ชาย – 886 หญิง – 893

ข้อมูลสะสมตั้งแต่ 2 ตุลาคม 2560 – 13 ตุลาคม
2562 (ปี 2560-2561 สัปดาห์ที่ 201740 – 2019041)

จำแนกตามเชื้อ



จำแนกตามอายุ



จำแนกตามเพศ

ชาย – 1,867 หญิง – 1,970

รายงานจำนวนตัวอย่างจากผู้ป่วย ILI ในแผนกผู้ป่วยนอกทั้งหมด

ที่ส่งตรวจ และผลการตรวจหาเชื้อไวรัสไข้หวัดใหญ่ประจำสัปดาห์ที่ 41 ระหว่าง วันที่ 7 - 13 ตุลาคม 2562 และ ข้อมูลสะสมสัปดาห์ที่ 201740 - 201941 ระหว่างวันที่ 2 ตุลาคม 2560 - 13 ตุลาคม 2562 จากการเฝ้าระวังทาง ห้องปฏิบัติการ 33 แห่ง

Hospital	Influenza positive week 201941 st						Influenza positive week 201740 th - 201941 st					
	Tested	A unspecified	H1N1	H3N2	B	RSV	Tested	A unspecified	H1N1	H3N2	B	RSV
BCH	212	40	0	0	7	0	473	79	0	0	25	0
BCM	147	20	0	0	4	28	326	34	0	0	11	60
BCT	0	0	0	0	0	0	0	0	0	0	0	0
BHH	182	56	0	0	7	0	399	110	1	3	19	0
BHN	86	15	0	0	0	0	185	30	0	1	30	0
BHP	1	1	0	0	0	0	2	2	0	0	0	0
BHQ	233	60	0	0	10	15	504	119	1	1	13	43
BKH	19	7	0	0	4	0	36	13	0	0	5	0
BKN	111	21	0	0	3	23	271	56	0	0	11	38
BNH	311	78	0	0	21	24	665	167	1	0	32	47
BPD	0	0	0	0	0	0	0	0	0	0	0	0
BPH	354	72	2	0	16	0	742	160	2	0	26	0
BPK	218	61	0	0	15	0	427	104	0	0	37	0
BPL	193	31	0	0	21	0	415	74	0	0	40	0
BPR	44	8	0	0	0	1	106	19	0	0	1	6
BRH	624	19	1	0	15	0	1,367	33	1	0	37	0
BSH	83	10	0	0	4	0	176	31	0	0	11	0
BSN	329	88	0	0	4	17	774	244	0	0	18	40
BSR	81	27	0	0	9	0	184	61	0	0	13	0
BTH	83	9	0	0	2	0	175	13	0	0	4	0
BUD	175	36	1	0	11	0	380	86	2	0	21	0
DBK	56	16	0	0	3	0	110	33	0	0	6	0
MPH	0	0	0	0	0	0	0	0	0	0	0	0
NHS	203	2	28	9	3	2	380	4	49	20	9	7
PLD	62	21	0	0	3	4	134	45	0	0	7	10
PT1	75	20	0	0	1	0	151	43	0	0	5	0

PT2	24	5	0	0	0	6	62	12	0	0	1	11
PT3	336	91	0	0	10	8	742	196	0	0	27	24
RAH	22	4	0	0	0	0	49	5	0	0	1	0
RPH	77	14	0	0	6	0	128	21	0	0	9	0
SCH	270	80	0	0	10	0	569	177	0	0	23	0
SCT	8	1	0	0	1	0	24	6	0	0	2	0
SIH	0	0	0	0	0	0	36	11	0	0	5	0
RRH	0	0	0	0	0	0	0	0	0	0	0	0
SNH	301	60	3	1	17	22	661	140	4	1	26	43
SRH	143	12	0	0	4	0	305	17	0	0	9	0
SSH	422	112	0	0	9	0	900	239	0	0	20	0
STH	88	23	0	0	1	3	190	50	0	0	8	12
SVH	493	139	3	3	19	25	1,072	272	6	4	43	51
Total	6,253	1,297	38	13	247	182	13,484	2,788	67	30	547	400

Note: BCH: Bangkok Chanthaburi Hospital, BCM: Bangkok Chiang Mai Hospital, BCT: Bangkok Hospital China Town, BHH: Bangkok Hatyai Hospital, BHN: Bangkok Hospital Hua-Hin, BHP: Bangkok Hospital Pakchong, BHQ: Bangkok Hospital Head Quarter, BKH: Bangkok Ratchasima Hospital, BKN: Bangkok Hospital Khon Kan, BNH: BNH Hospital, BPD: Bangkok Phrapradaeng Hospital, BPH: Bangkok Pattaya Hospital, BPK: Bangkok Phuket Hospital, BPL: Bangkok Pitsanulok Hospital, BRH: Bangkok Rayong Hospital, BSH: Bangkok Samui Hospital, BSN: Bangkok Sanamchan Hospital, BSR: Bangkok Hospital Surat, BTH: Bangkok Trat Hospital, BUD: Bangkok Udon Hospital, DBK: Deuk Hospital, MPH: Mueng Petch Hospital, NHS: N-Health services, RAH: Royal Angkor International Hospital, RPH: Royal Phnom Penh Hospital, RRH: Royal Rattanak Medical Service, SCH: Samitivej Chonburi Hospital, SIH: Siriroj International Hospital, SNH: Samitivej Srinakarinn Hospital, SRH: Sri-Rayong Hospital, SSH: Samitivej Sriracha Hospital, STH: Samitivej Thonburi Hospital, SVH: Samitivej Hospital,

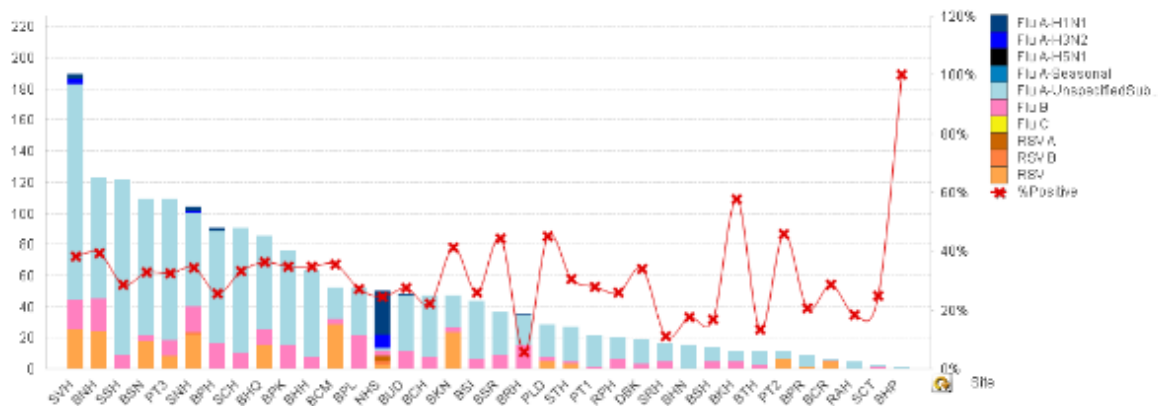


Figure 1 ผลการตรวจหาเชื้อไวรัสไข้หวัดใหญ่ จำแนกตามโรงพยาบาล จากการเฝ้าระวังทางห้องปฏิบัติการ 20 แห่ง จากกลุ่มตัวอย่างผู้ป่วย ILI ในแผนกผู้ป่วยนอกสัปดาห์ที่ 41 ระหว่างวันที่ 7 - 13 ตุลาคม 2562

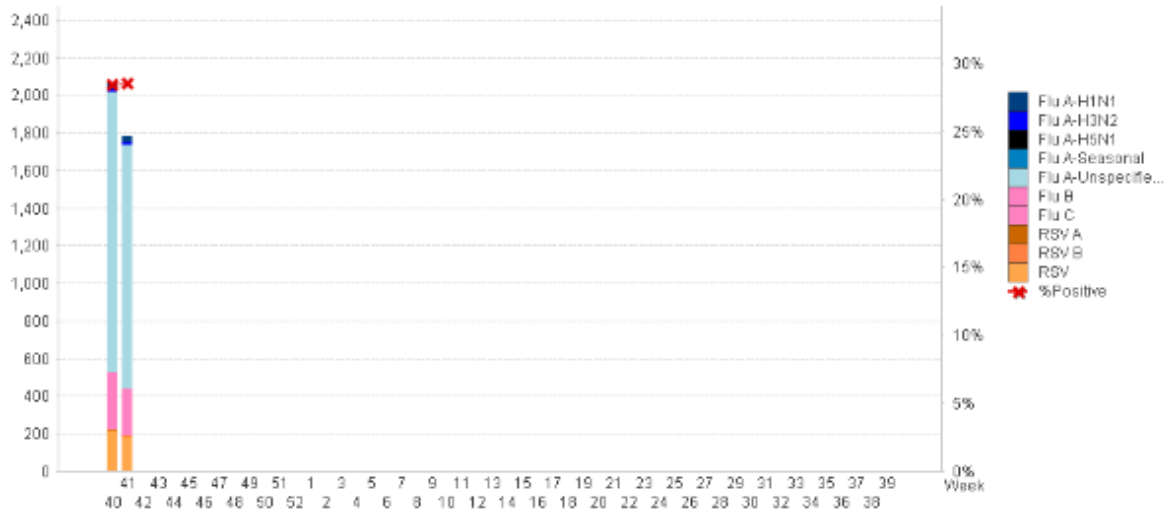


Figure 2 ผลการตรวจหาเชื้อไวรัสไข้หวัดใหญ่ จากการเฝ้าระวังทางห้องปฏิบัติการ 20 แห่ง จากกลุ่มตัวอย่างผู้ป่วย ILI ในแผนกผู้ป่วยนอก สะสม ตั้งแต่ วันที่ 2 ตุลาคม 2560 - 13 ตุลาคม 2562 (ปี 2560-2561 สัปดาห์ที่ 201740 – 201941)

แหล่งข้อมูล

- 1 <http://www.thainihnic.org/influenza/main.php>
- 2 <http://www.cdc.gov/flu/weekly/>
- 3 http://www.who.int/influenza/gisrs_laboratory/flunet/en/
- 4 http://www.who.int/influenza/gisrs_laboratory/updates/summaryreport/en/