

## สถานการณ์การเฝ้าระวังทางห้องปฏิบัติการโรคไข้หวัดใหญ่

โรงพยาบาลในเครือ บริษัทกรุงเทพดุสิตเวชการ จำกัด(มหาชน) สัปดาห์ที่ 40

ระหว่าง วันที่ 30 กันยายน – 6 ตุลาคม 2562

หมายเหตุ ข้อมูลทั้งหมดเป็นข้อมูลเบื้องต้น จึงขอให้พิจารณาก่อนนำข้อมูลไปใช้

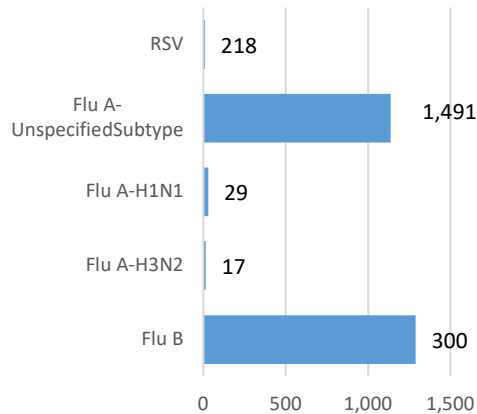
- ในสัปดาห์ที่ 40 พ.ศ. 2562 ศูนย์วิจัยสุขภาพกรุงเทพ ได้รับข้อมูลผลตรวจทางห้องปฏิบัติการ ตัวอย่างสิ่งส่งตรวจ (Nasopharyngeal swab) จำนวน 7,243 ตัวอย่าง จากการเฝ้าระวังทางห้องปฏิบัติการในเครือ 33 แห่ง ผลการตรวจทางห้องปฏิบัติการ ตรวจพบเชื้อเป็นผลบวกจำนวน 2,058 ตัวอย่าง คิดเป็นร้อยละ 28.41 %
- โดยพบสารพันธุกรรมไข้หวัดใหญ่ชนิด
  - Influenza A unspecified subtype 1,491 ตัวอย่าง
  - Influenza A H3N2 17 ตัวอย่าง
  - Influenza A H1N1 29 ตัวอย่าง
  - Influenza B 300 ตัวอย่าง
  - RSV 218 ตัวอย่าง
- การกระจายทางภูมิศาสตร์ : กระจาย
- แนวโน้ม: จำนวนผู้ติดเชื้อลดลงเมื่อเทียบกับสัปดาห์ที่ผ่านมา
- ไข้หวัดใหญ่สายพันธุ์ที่พบมากที่สุด: Influenza A unspecified subtype
- คำแนะนำ: ศูนย์วิจัยสุขภาพกรุงเทพ คาดการณ์ว่าสัปดาห์หน้าจะมีแนวโน้มจำนวนผู้ป่วยเพิ่มขึ้น เนื่องจากเข้าสู่หน้าฝน แนะนำให้ฉีดวัคซีนชนิดสี่สายพันธุ์เพื่อป้องกันไข้หวัดใหญ่ และผู้ป่วยเป็นไข้หวัดควรป้องกันการแพร่กระจายไปสู่ผู้อื่น

สรุป: ข้อมูลแสดงให้เห็นไข้หวัดใหญ่ยังคงกระจายหมุนเวียนในประเทศไทย

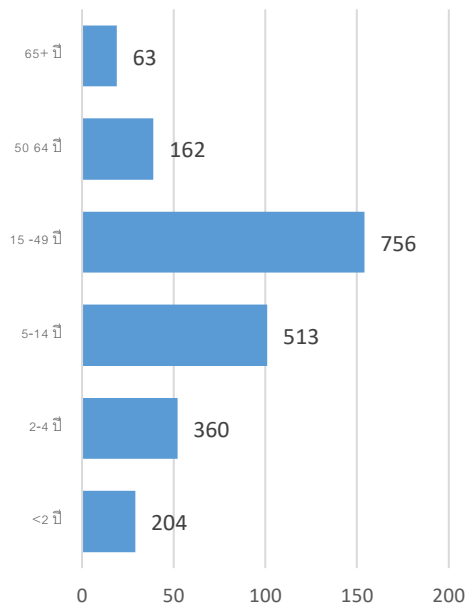
สัปดาห์ที่	ข้อมูล รพ. ในเครือ บริษัท กรุงเทพดุสิตเวชการ จำกัด (มหาชน)			ข้อมูลประเทศไทย		
	Positive	Total # Tested	% Positive	Positive	Total # Tested	% Positive
201936	1,665	6,022	27.65			
201937	2,151	6,946	30.97			
201938	2,467	7,624	32.36			
201939	2,160	8,129	32.11			
201940	2,058	7,243	28.41			

ข้อมูลสัปดาห์ที่ 40 ระหว่างวันที่  
30 กันยายน – 6 ตุลาคม 2562

จำแนกตามเชื้อ



จำแนกตามอายุ

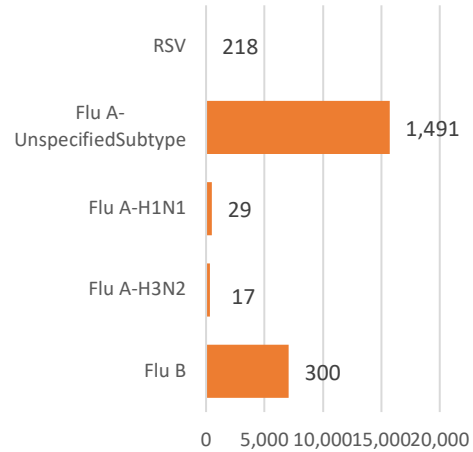


จำแนกตามเพศ

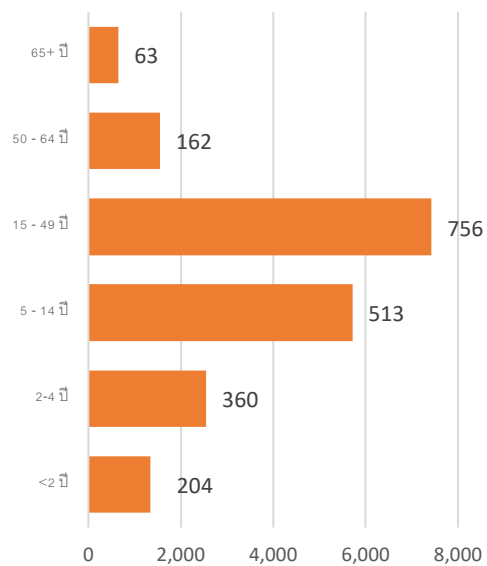
ชาย – 981 หญิง – 1,077

ข้อมูลสะสมตั้งแต่ 2 ตุลาคม 2560 – 6 ตุลาคม  
2562 (ปี 2560-2561 สัปดาห์ที่ 201740 – 2019040)

จำแนกตามเชื้อ



จำแนกตามอายุ



จำแนกตามเพศ

ชาย – 981 หญิง – 1,077

## รายงานจำนวนตัวอย่างจากผู้ป่วย ILI ในแผนกผู้ป่วยนอกทั้งหมด

ที่ส่งตรวจ และผลการตรวจหาเชื้อไวรัสไข้หวัดใหญ่ประจำสัปดาห์ที่ 40 ระหว่าง วันที่ 30 กันยายน - 6 ตุลาคม 2562 และ ข้อมูลสะสมสัปดาห์ที่ 201740 – 201940 ระหว่างวันที่ 2 ตุลาคม 2560 – 6 ตุลาคม 2562 จากการเฝ้าระวังทางห้องปฏิบัติการ 33 แห่ง

Hospital	Influenza positive week 201940 <sup>th</sup>						Influenza positive week 201740 <sup>th</sup> – 201940 <sup>th</sup>					
	Tested	A unspecified	H1N1	H3N2	B	RSV	Tested	A unspecified	H1N1	H3N2	B	RSV
BCH	262	39	0	0	18	0	262	39	0	0	18	0
BCM	179	14	0	0	7	32	179	14	0	0	7	32
BCT	0	0	0	0	0	0	0	0	0	0	0	0
BHH	217	54	1	3	12	0	217	54	1	3	12	0
BHN	99	15	0	1	3	0	99	15	0	1	3	0
BHP	1	1	0	0	0	0	1	1	0	0	0	0
BHQ	273	59	1	1	3	28	273	59	1	1	3	28
BKH	17	6	0	0	1	0	17	6	0	0	1	0
BKN	160	35	0	0	8	15	160	35	0	0	8	15
BNH	354	89	1	0	11	23	354	89	1	0	11	23
BPD	0	0	0	0	0	0	0	0	0	0	0	0
BPH	389	88	0	0	10	0	389	88	0	0	10	0
BPK	209	43	0	0	22	0	209	43	0	0	22	0
BPL	222	43	0	0	19	0	222	43	0	0	19	0
BPR	62	11	0	0	1	5	62	11	0	0	1	5
BRH	744	14	0	0	22	0	744	14	0	0	22	0
BSH	93	21	0	0	7	0	93	21	0	0	7	0
BSN	446	156	0	0	14	23	446	156	0	0	14	23
BSR	103	34	0	0	4	0	103	34	0	0	4	0
BTH	92	4	0	0	2	0	92	4	0	0	2	0
BUD	205	50	1	0	10	0	205	50	1	0	10	0
DBK	54	17	0	0	3	0	54	17	0	0	3	0
MPH	0	0	0	0	0	0	0	0	0	0	0	0
NHS	177	2	21	11	6	5	177	2	21	11	6	5
PLD	72	24	0	0	4	6	72	24	0	0	4	6
PT1	76	23	0	0	4	0	76	23	0	0	4	0

PT2	38	7	0	0	1	5	38	7	0	0	1	5
PT3	406	105	0	0	17	16	406	105	0	0	17	16
RAH	27	1	0	0	1	0	27	1	0	0	1	0
RPH	51	7	0	0	3	0	51	7	0	0	3	0
SCH	300	97	0	0	13	0	300	97	0	0	13	0
SCT	16	5	0	0	1	0	16	5	0	0	1	0
SIH	36	11	0	0	5	0	36	11	0	0	5	0
RRH	0	0	0	0	0	0	0	0	0	0	0	0
SNH	361	80	1	0	9	21	361	80	1	0	9	21
SRH	162	5	0	0	5	0	162	5	0	0	5	0
SSH	479	127	0	0	11	0	479	127	0	0	11	0
STH	102	27	0	0	7	9	102	27	0	0	7	9
SVH	582	133	3	1	24	26	582	133	3	1	24	26
<b>Total</b>	<b>7,243</b>	<b>1,491</b>	<b>29</b>	<b>17</b>	<b>300</b>	<b>218</b>	<b>7,243</b>	<b>1,491</b>	<b>29</b>	<b>17</b>	<b>300</b>	<b>218</b>

Note: BCH: Bangkok Chanthaburi Hospital, BCM: Bangkok Chiang Mai Hospital, BCT: Bangkok Hospital China Town, BHH: Bangkok Hatyai Hospital, BHN: Bangkok Hospital Hua-Hin, BHP: Bangkok Hospital Pakchong, BHQ: Bangkok Hospital Head Quarter, BKH: Bangkok Ratchasima Hospital, BKN: Bangkok Hospital Khon Kan, BNH: BNH Hospital, BPD: Bangkok Phrapradaeng Hospital, BPH: Bangkok Pattaya Hospital, BPK: Bangkok Phuket Hospital, BPL: Bangkok Pitsanulok Hospital, BRH: Bangkok Rayong Hospital, BSH: Bangkok Samui Hospital, BSN: Bangkok Sanamchan Hospital, BSR: Bangkok Hospital Surat, BTH: Bangkok Trat Hospital, BUD: Bangkok Udon Hospital, DBK: Deuk Hospital, MPH: Mueng Petch Hospital, NHS: N-Health services, RAH: Royal Angkor International Hospital, RPH: Royal Phnom Penh Hospital, RRH: Royal Rattanak Medical Service, SCH: Samitivej Chonburi Hospital, SIH: Siriroj International Hospital, SNH: Samitivej Srinakarin Hospital, SRH: Sri-Rayong Hospital, SSH: Samitivej Sriracha Hospital, STH: Samitivej Thonburi Hospital, SVH: Samitivej Hospital,

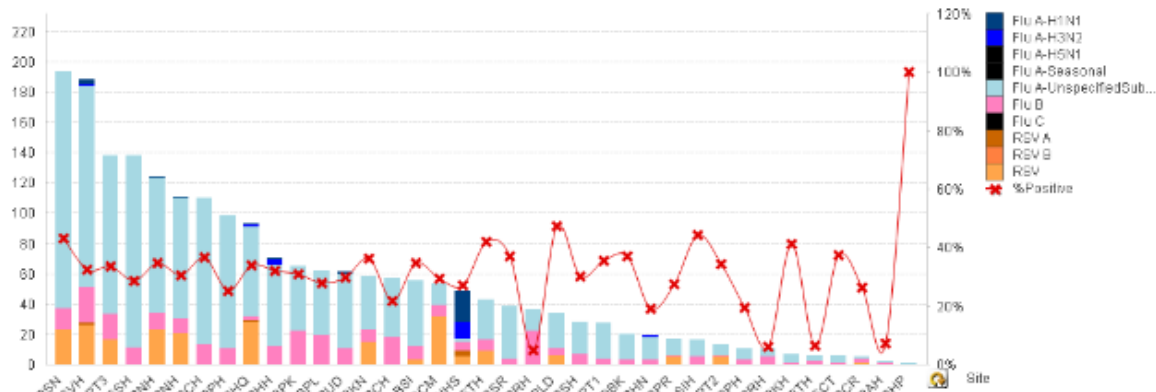
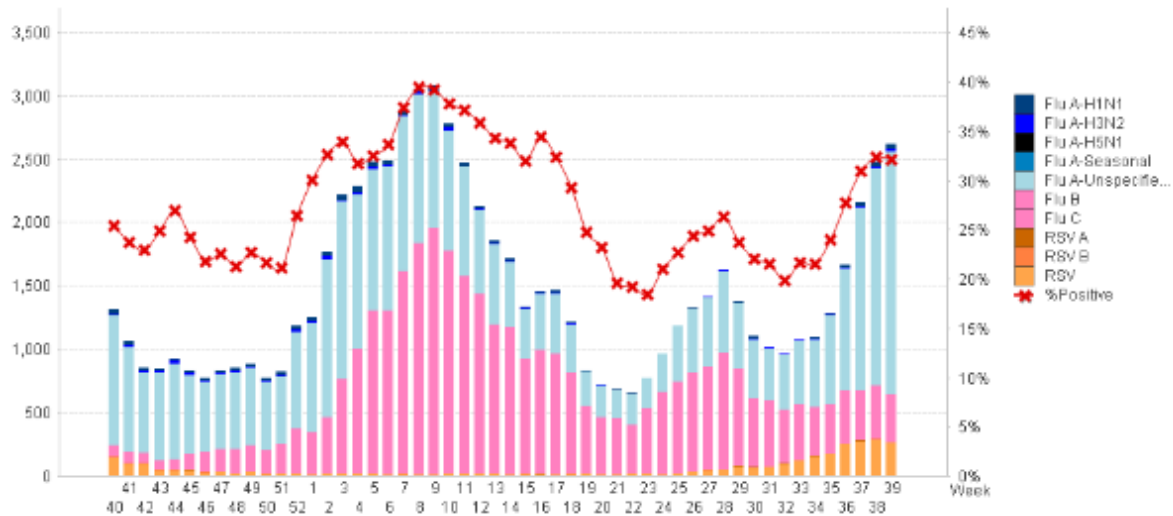


Figure 1 ผลการตรวจหาเชื้อไวรัสไข้หวัดใหญ่ จำแนกตามโรงพยาบาล จากการเฝ้าระวังทางห้องปฏิบัติการ 20 แห่ง จากกลุ่มตัวอย่างผู้ป่วย ILI ในแผนกผู้ป่วยนอกสัปดาห์ที่ 40 ระหว่างวันที่ 30 กันยายน – 6 ตุลาคม 2562



**Figure 2** ผลการตรวจหาเชื้อไวรัสไข้หวัดใหญ่ จากการเฝ้าระวังทางห้องปฏิบัติการ 20 แห่ง จากกลุ่มตัวอย่างผู้ป่วย ILI ในแผนกผู้ป่วยนอก สะสม ตั้งแต่ วันที่ 2 ตุลาคม 2560 - 6 ตุลาคม 2562 (ปี 2560-2561 สัปดาห์ที่ 201740 – 201940)

แหล่งข้อมูล

1 <http://www.thainihnic.org/influenza/main.php>

2 <http://www.cdc.gov/flu/weekly/>

3 [http://www.who.int/influenza/gisrs\\_laboratory/flunet/en/](http://www.who.int/influenza/gisrs_laboratory/flunet/en/)

4 [http://www.who.int/influenza/gisrs\\_laboratory/updates/summaryreport/en/](http://www.who.int/influenza/gisrs_laboratory/updates/summaryreport/en/)