

สถานการณ์การเฝ้าระวังทางห้องปฏิบัติการโรคไข้หวัดใหญ่

โรงพยาบาลในเครือ บริษัทกรุงเทพดุสิตเวชการ จำกัด(มหาชน) สัปดาห์ที่ 39

ระหว่าง วันที่ 23 – 29 กันยายน 2562

หมายเหตุ ข้อมูลทั้งหมดเป็นข้อมูลเบื้องต้น จึงขอให้พิจารณาจนนำข้อมูลไปใช้

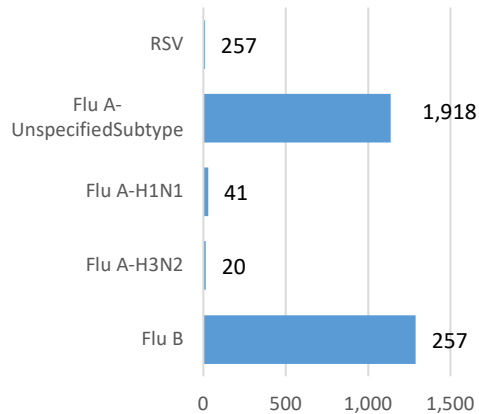
- ในสัปดาห์ที่ 39 พ.ศ. 2562 ศูนย์วิจัยสุขภาพกรุงเทพ ได้รับข้อมูลผลตรวจทางห้องปฏิบัติการ ตัวอย่างส่งตรวจ (Nasopharyngeal swab) จำนวน 8,129 ตัวอย่าง จากการเฝ้าระวังทางห้องปฏิบัติการในเครือ 33 แห่ง ผลการตรวจทางห้องปฏิบัติการ ตรวจพบเชื้อเป็นผลบวกจำนวน 2,160 ตัวอย่าง คิดเป็นร้อยละ 32.11 %
- โดยพบสารพันธุกรรมไข้หวัดใหญ่ชนิด
 - Influenza A unspecified subtype 1,918 ตัวอย่าง
 - Influenza A H3N2 41 ตัวอย่าง
 - Influenza A H1N1 20 ตัวอย่าง
 - Influenza B 374 ตัวอย่าง
 - RSV 257 ตัวอย่าง
- การกระจายทางภูมิศาสตร์ : กระจาย
- แนวโน้ม: จำนวนผู้ติดเชื้อเพิ่มขึ้นเมื่อเทียบกับสัปดาห์ที่ผ่านมา
- ไข้หวัดใหญ่สายพันธุ์ที่พบมากที่สุด: Influenza A unspecified subtype
- คำแนะนำ: ศูนย์วิจัยสุขภาพกรุงเทพ คาดการณ์ว่าสัปดาห์หน้าจะมีแนวโน้มจำนวนผู้ป่วยเพิ่มขึ้น เนื่องจากเข้าสู่หน้าฝน แนะนำให้ฉีดวัคซีนชนิดสี่สายพันธุ์เพื่อป้องกันไข้หวัดใหญ่ และผู้ป่วยเป็นไข้หวัดควรป้องกันการแพร่กระจายไปสู่ผู้อื่น

สรุป: ข้อมูลแสดงให้เห็นไข้หวัดใหญ่ยังคงกระจายหมุนเวียนในประเทศไทย

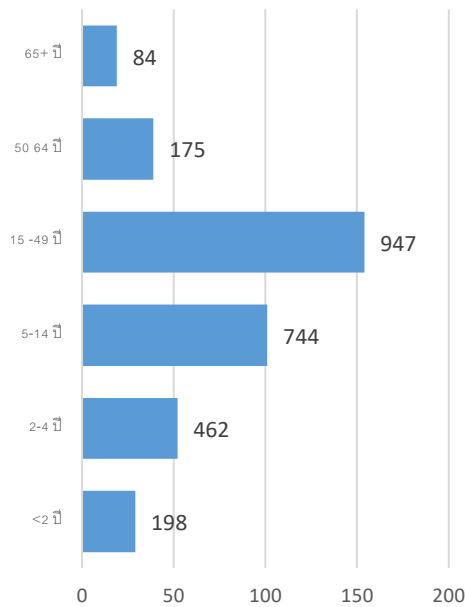
สัปดาห์ที่	ข้อมูล รพ. ในเครือ บริษัท กรุงเทพดุสิตเวชการ จำกัด (มหาชน)			ข้อมูลประเทศไทย		
	Positive	Total # Tested	% Positive	Positive	Total # Tested	% Positive
201935	1,278	5,328	23.99			
201936	1,665	6,022	27.65			
201937	2,151	6,946	30.97			
201938	2,467	7,624	32.36			
201939	2,160	8,129	32.11			

ข้อมูลสัปดาห์ที่ 39 ระหว่างวันที่
23 – 29 กันยายน 2562

จำแนกตามเชื้อ



จำแนกตามอายุ

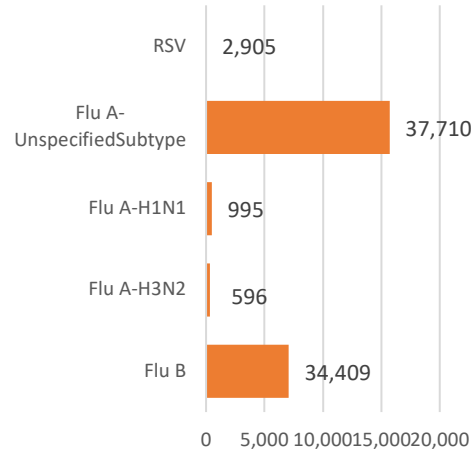


จำแนกตามเพศ

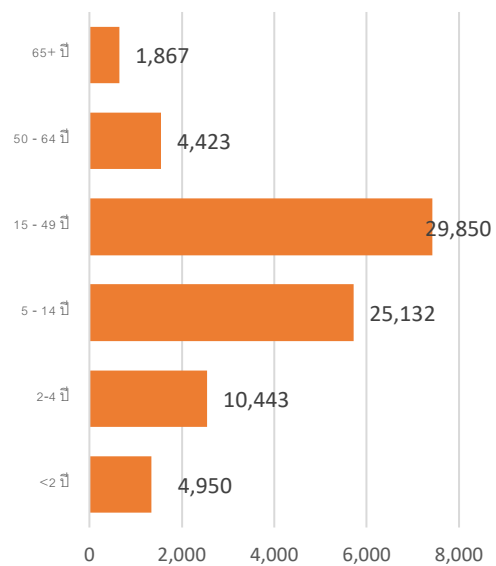
ชาย – 1,272 หญิง – 1,337

ข้อมูลสะสมตั้งแต่ 2 ตุลาคม 2560 – 29 กันยายน
2562 (ปี 2560-2561 สัปดาห์ที่ 201740 – 2019039)

จำแนกตามเชื้อ



จำแนกตามอายุ



จำแนกตามเพศ

ชาย – 37,829 หญิง – 38,860

รายงานจำนวนตัวอย่างจากผู้ป่วย ILI ในแผนกผู้ป่วยนอกทั้งหมด

ที่ส่งตรวจ และผลการตรวจหาเชื้อไวรัสไข้หวัดใหญ่ประจำสัปดาห์ที่ 39 ระหว่าง วันที่ 23 - 29 กันยายน 2562 และ ข้อมูลสะสมสัปดาห์ที่ 201740 - 201939 ระหว่างวันที่ 2 ตุลาคม 2560 - 29 กันยายน 2562 จากการเฝ้าระวังทาง ห้องปฏิบัติการ 33 แห่ง

Hospital	Influenza positive week 201939 th						Influenza positive week 201740 th - 201939 th					
	Tested	A unspecified	H1N1	H3N2	B	RSV	Tested	A unspecified	H1N1	H3N2	B	RSV
BCH	268	42	0	0	15	0	13,862	2,046	0	0	2,672	0
BCM	156	16	0	0	3	32	5,533	873	0	0	558	184
BCT	0	0	0	0	0	0	0	0	0	0	0	0
BHH	239	91	3	2	7	0	7,859	1,425	104	74	847	2
BHN	91	9	0	0	1	0	4,102	618	15	16	335	0
BHP	0	0	0	0	0	0	103	56	0	0	43	0
BHQ	322	112	3	1	9	19	9,711	1,611	66	35	1,050	250
BKH	32	10	0	0	5	0	743	187	0	0	155	0
BKN	210	47	0	0	14	23	5,710	728	0	0	582	140
BNH	375	105	2	1	7	28	10,643	1,904	26	12	1,217	328
BPD	0	0	0	0	0	0	0	0	0	0	0	0
BPH	409	89	0	0	16	0	17,216	2,682	10	9	1,961	0
BPK	246	71	0	0	18	1	9,927	2,030	4	2	1,258	1
BPL	247	48	0	0	20	0	6,460	509	0	0	852	0
BPR	74	14	0	0	2	15	2,036	248	0	0	271	42
BRH	693	27	0	0	34	0	24,518	681	19	6	4,152	0
BSH	106	25	0	0	8	0	3,420	657	0	0	316	0
BSN	476	154	0	0	13	20	11,980	1,642	0	0	1,609	251
BSR	106	44	0	0	8	0	2,906	649	0	0	431	0
BTH	113	15	0	0	1	0	6,347	791	0	0	952	0
BUD	284	67	4	0	19	0	6,794	652	32	0	599	0
DBK	53	15	0	0	8	0	3,465	756	0	0	461	0
MPH	0	0	0	0	0	0	0	0	0	0	0	0
NHS	164	3	26	12	9	6	7,212	79	574	342	682	81
PLD	72	20	0	0	3	5	1,992	346	0	0	347	47
PT1	100	28	0	0	8	1	2,954	625	0	0	437	20

PT2	53	12	0	0	0	9	790	81	0	0	36	91
PT3	569	192	0	0	23	17	15,194	2,732	1	0	2,172	251
RAH	35	6	0	0	1	0	568	52	0	0	92	0
RPH	69	5	0	0	8	0	4,301	630	0	0	515	0
SCH	323	103	0	0	17	0	10,541	1,317	0	0	1,549	0
SCT	22	10	0	0	0	0	344	68	0	0	38	4
SIH	212	53	0	0	16	2	10,285	1,802	4	8	1,213	15
RRH	0	0	0	0	0	0	0	0	0	0	0	0
SNH	487	110	1	2	18	35	12,786	2,010	24	14	1,483	508
SRH	154	0	0	0	9	7	4,931	142	0	1	783	0
SSH	529	153	0	0	21	0	17,287	2,502	1	0	2,292	0
STH	129	40	1	0	8	3	3,376	596	1	0	508	63
SVH	685	172	1	2	27	35	20,312	3,859	114	77	1,882	611
Total	8,129	1,918	41	20	374	257	267,432	37,710	995	596	34,409	2,905

Note: BCH: Bangkok Chanthaburi Hospital, BCM: Bangkok Chiang Mai Hospital, BCT: Bangkok Hospital China Town, BHH: Bangkok Hatyai Hospital, BHN: Bangkok Hospital Hua-Hin, BHP: Bangkok Hospital Pakchong, BHQ: Bangkok Hospital Head Quarter, BKH: Bangkok Ratchasima Hospital, BKN: Bangkok Hospital Khon Kan, BNH: BNH Hospital, BPD: Bangkok Phrapradaeng Hospital, BPH: Bangkok Pattaya Hospital, BPK: Bangkok Phuket Hospital, BPL: Bangkok Pitsanulok Hospital, BRH: Bangkok Rayong Hospital, BSH: Bangkok Samui Hospital, BSN: Bangkok Sanamchan Hospital, BSR: Bangkok Hospital Surat, BTH: Bangkok Trat Hospital, BUD: Bangkok Udon Hospital, DBK: Deuk Hospital, MPH: Mueng Petch Hospital, NHS: N-Health services, RAH: Royal Angkor International Hospital, RPH: Royal Phnom Penh Hospital, RRH: Royal Rattanak Medical Service, SCH: Samitivej Chonburi Hospital, SIH: Siriroj International Hospital, SNH: Samitivej Srinakarini Hospital, SRH: Sri-Rayong Hospital, SSH: Samitivej Sriracha Hospital, STH: Samitivej Thonburi Hospital, SVH: Samitivej Hospital,

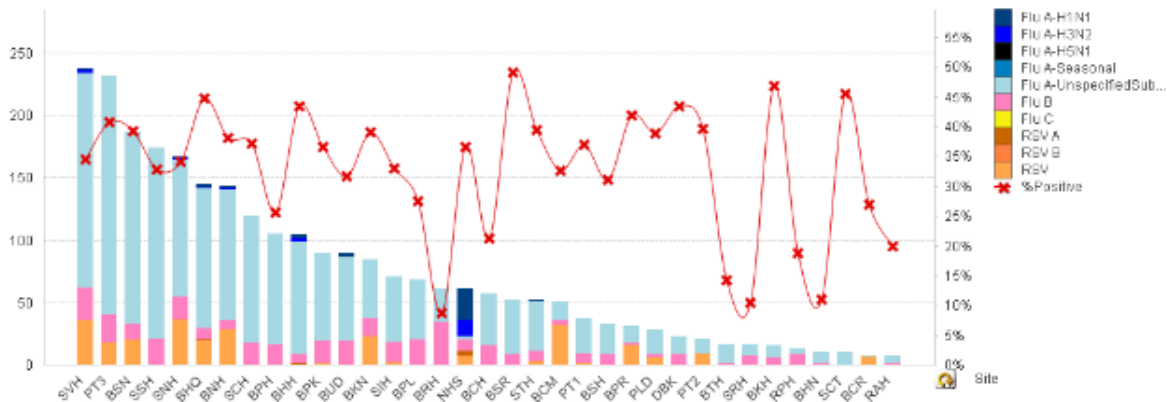


Figure 1 ผลการตรวจหาเชื้อไวรัสไข้หวัดใหญ่ จำแนกตามโรงพยาบาล จากการเฝ้าระวังทางห้องปฏิบัติการ 20 แห่ง จากกลุ่มตัวอย่างผู้ป่วย ILI ในแผนกผู้ป่วยนอกสัปดาห์ที่ 39 ระหว่างวันที่ 23 - 29 กันยายน 2562

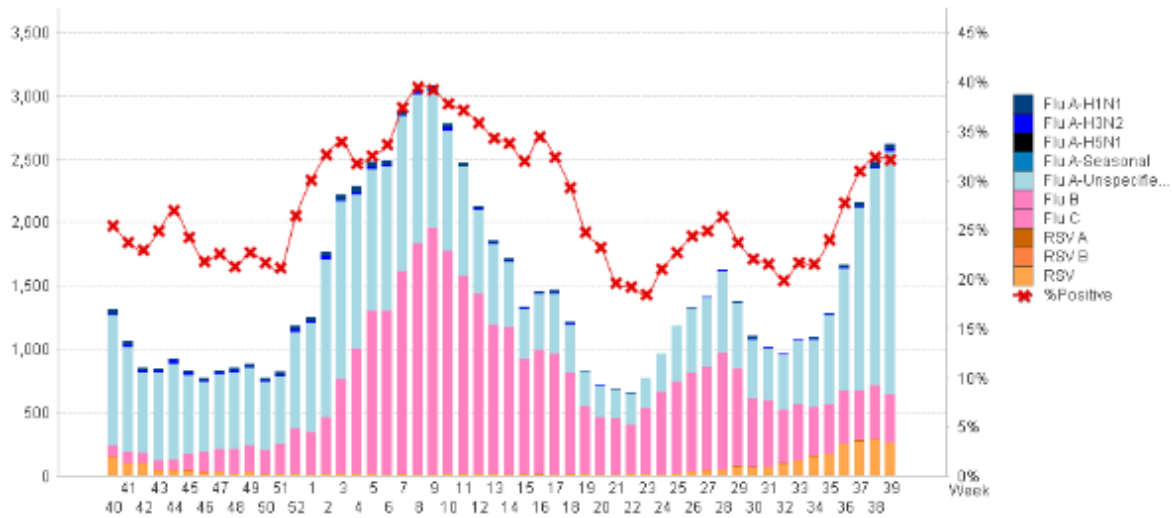


Figure 2 ผลการตรวจหาเชื้อไวรัสไข้หวัดใหญ่ จากการเฝ้าระวังทางห้องปฏิบัติการ 20 แห่ง จากกลุ่มตัวอย่างผู้ป่วย ILI ในแผนกผู้ป่วยนอก สะสม ตั้งแต่ วันที่ 2 ตุลาคม 2560 - 29 กันยายน 2562 (ปี 2560-2561 สัปดาห์ที่ 201740 – 201939)

แหล่งข้อมูล

1 <http://www.thainihnic.org/influenza/main.php>

2 <http://www.cdc.gov/flu/weekly/>

3 http://www.who.int/influenza/gisrs_laboratory/flunet/en/

4 http://www.who.int/influenza/gisrs_laboratory/updates/summaryreport/en/