

## สถานการณ์การเฝ้าระวังทางห้องปฏิบัติการโรคไข้หวัดใหญ่

โรงพยาบาลในเครือ บริษัทกรุงเทพดุสิตเวชการ จำกัด(มหาชน) สัปดาห์ที่ 38

ระหว่าง วันที่ 16 - 22 กันยายน 2562

หมายเหตุ ข้อมูลทั้งหมดเป็นข้อมูลเบื้องต้น จึงขอให้พิจารณาจนนำข้อมูลไปใช้

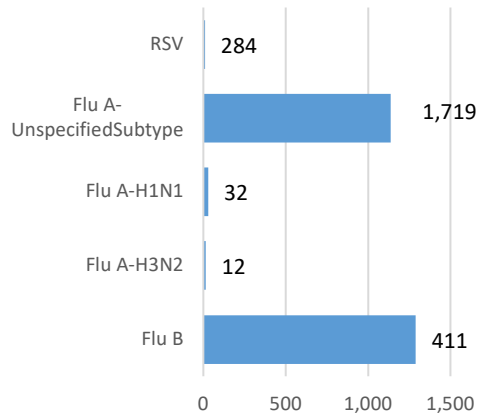
- ในสัปดาห์ที่ 38 พ.ศ. 2562 ศูนย์วิจัยสุขภาพกรุงเทพ ได้รับข้อมูลผลตรวจทางห้องปฏิบัติการ ตัวอย่างส่งตรวจ (Nasopharyngeal swab) จำนวน 7,624 ตัวอย่าง จากการเฝ้าระวังทางห้องปฏิบัติการในเครือ 33 แห่ง ผลการตรวจทางห้องปฏิบัติการ ตรวจพบเชื้อเป็นผลบวกจำนวน 2,467 ตัวอย่าง คิดเป็นร้อยละ 32.36 %
- โดยพบสารพันธุกรรมไข้หวัดใหญ่ชนิด
  - Influenza A unspecified subtype 1,719 ตัวอย่าง
  - Influenza A H3N2 12 ตัวอย่าง
  - Influenza A H1N1 33 ตัวอย่าง
  - Influenza B 411 ตัวอย่าง
  - RSV 284 ตัวอย่าง
- การกระจายทางภูมิศาสตร์ : กระจาย
- แนวโน้ม: จำนวนผู้ติดเชื้อเพิ่มขึ้นเมื่อเทียบกับสัปดาห์ที่ผ่านมา
- ไข้หวัดใหญ่สายพันธุ์ที่พบมากที่สุด: Influenza A unspecified subtype
- คำแนะนำ: ศูนย์วิจัยสุขภาพกรุงเทพ คาดการณ์ว่าสัปดาห์หน้าจะมีแนวโน้มจำนวนผู้ป่วยเพิ่มขึ้น เนื่องจากเข้าสู่หน้าฝน แนะนำให้ฉีดวัคซีนชนิดสี่สายพันธุ์เพื่อป้องกันไข้หวัดใหญ่ และผู้ป่วยเป็นไข้หวัดควรป้องกันการแพร่กระจายไปสู่ผู้อื่น

สรุป: ข้อมูลแสดงให้เห็นไข้หวัดใหญ่ยังคงกระจายหมุนเวียนในประเทศไทย

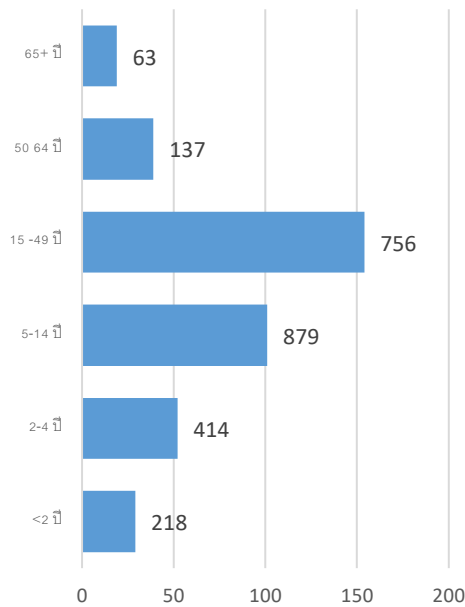
สัปดาห์ที่	ข้อมูล รพ. ในเครือ บริษัท กรุงเทพดุสิตเวชการ จำกัด (มหาชน)			ข้อมูลประเทศไทย		
	Positive	Total # Tested	% Positive	Positive	Total # Tested	% Positive
201934	1,095	5,080	21.56			
201935	1,278	5,328	23.99			
201936	1,665	6,022	27.65			
201937	2,151	6,946	30.97			
201938	2,467	7,624	32.36			

ข้อมูลสัปดาห์ที่ 38 ระหว่างวันที่  
16 – 22 กันยายน 2562

จำแนกตามเชื้อ



จำแนกตามอายุ

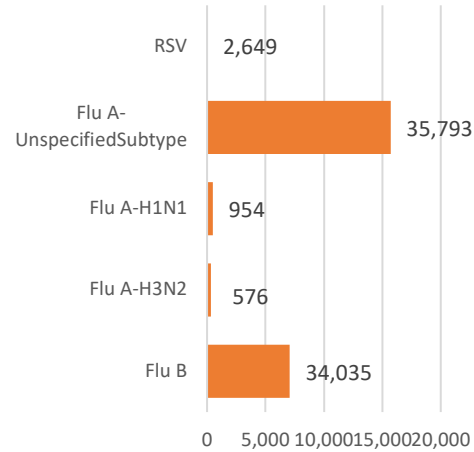


จำแนกตามเพศ

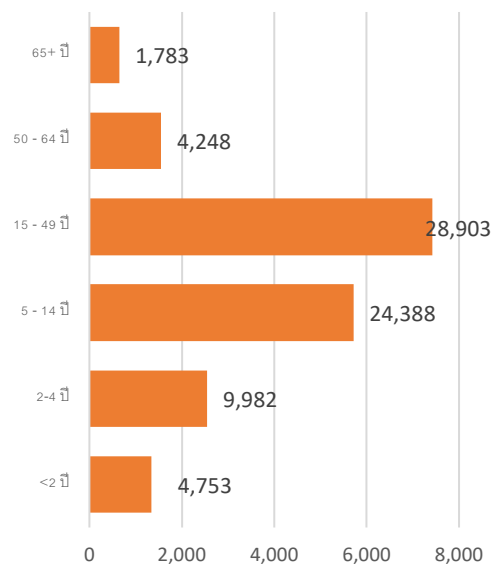
ชาย – 1,204 หญิง – 1,263

ข้อมูลสะสมตั้งแต่ 2 ตุลาคม 2560 – 22 กันยายน  
2562 (ปี 2560-2561 สัปดาห์ที่ 201740 – 2019038)

จำแนกตามเชื้อ



จำแนกตามอายุ



จำแนกตามเพศ

ชาย – 36,558 หญิง – 37,524

## รายงานจำนวนตัวอย่างจากผู้ป่วย ILI ในแผนกผู้ป่วยนอกทั้งหมด

ที่ส่งตรวจ และผลการตรวจหาเชื้อไวรัสไข้หวัดใหญ่ประจำสัปดาห์ที่ 38 ระหว่าง วันที่ 16 - 22 กันยายน 2562 และ ข้อมูลสะสมสัปดาห์ที่ 201740 – 201938 ระหว่างวันที่ 2 ตุลาคม 2560 – 22 กันยายน 2562 จากการเฝ้าระวังทาง ห้องปฏิบัติการ 33 แห่ง

Hospital	Influenza positive week 201938 <sup>th</sup>						Influenza positive week 201740 <sup>th</sup> – 201938 <sup>th</sup>					
	Tested	A unspecified	H1N1	H3N2	B	RSV	Tested	A unspecified	H1N1	H3N2	B	RSV
BCH	263	34	0	0	11	0	13,595	2,004	0	0	2,657	0
BCM	172	23	0	0	11	18	5,377	857	0	0	555	152
BCT	0	0	0	0	0	0	0	0	0	0	0	0
BHH	264	99	4	0	11	0	7,620	1,334	101	72	840	2
BHN	105	7	1	0	2	0	4,011	509	15	16	334	0
BHP	1	0	0	0	1	0	103	56	0	0	43	0
BHQ	318	72	2	1	11	22	9,391	1,499	63	34	1,041	231
BKH	18	6	0	0	1	0	711	177	0	0	150	0
BKN	206	42	0	0	22	17	5,501	681	0	0	568	117
BNH	353	106	3	2	14	32	10,268	1,799	24	11	1,210	300
BPD	0	0	0	0	0	0	0	0	0	0	0	0
BPH	335	74	0	0	14	0	16,807	2,593	10	9	1,945	0
BPK	230	70	0	0	25	0	9,681	1,959	4	2	1,240	0
BPL	230	52	0	0	25	0	6,213	461	0	0	832	0
BPR	80	10	0	0	10	12	1,962	234	0	0	269	27
BRH	561	21	1	0	21	0	23,827	654	19	6	4,118	0
BSH	88	14	0	0	4	0	3,314	632	0	0	308	0
BSN	460	134	0	0	17	27	11,504	1,488	0	0	1,596	231
BSR	132	54	0	0	11	0	2,800	605	0	0	423	0
BTH	153	22	0	0	9	0	6,633	829	0	0	964	0
BUD	252	41	2	0	13	0	6,511	585	28	0	580	0
DBK	76	25	0	0	1	0	3,412	741	0	0	453	0
MPH	0	0	0	0	0	0	0	0	0	0	0	0
NHS	137	0	16	7	5	7	7,048	76	548	330	674	75
PLD	58	8	0	0	2	6	1,920	326	0	0	344	42
PT1	86	26	0	0	2	1	2,854	597	0	0	429	19

PT2	49	9	0	0	3	9	737	69	0	0	36	82
PT3	540	155	0	0	31	19	14,625	2,540	1	0	2,149	234
RAH	31	7	0	0	3	0	533	46	0	0	91	0
RPH	68	8	0	0	7	0	4,232	625	0	0	507	0
SCH	259	48	0	0	24	0	10,218	1,214	0	0	1,532	0
SCT	17	5	0	0	1	1	322	58	0	0	38	4
SIH	201	42	0	0	20	4	10,073	1,749	4	8	1,197	13
RRH	0	0	0	0	0	0	0	0	0	0	0	0
SNH	448	118	0	0	20	47	12,303	1,901	23	12	1,465	473
SRH	132	5	0	0	4	0	4,777	133	0	1	776	0
SSH	536	165	0	0	31	0	16,758	2,349	1	0	2,271	0
STH	116	39	0	0	2	9	3,548	553	0	0	500	60
SVH	614	170	4	2	21	19	19,632	3,687	113	75	1,855	577
<b>Total</b>	<b>7,624</b>	<b>1,719</b>	<b>33</b>	<b>12</b>	<b>411</b>	<b>284</b>	<b>259,320</b>	<b>35,793</b>	<b>954</b>	<b>576</b>	<b>34,035</b>	<b>2,649</b>

Note: BCH: Bangkok Chanthaburi Hospital, BCM: Bangkok Chiang Mai Hospital, BCT: Bangkok Hospital China Town, BHH: Bangkok Hatyai Hospital, BHN: Bangkok Hospital Hua-Hin, BHP: Bangkok Hospital Pakchong, BHQ: Bangkok Hospital Head Quarter, BKH: Bangkok Ratchasima Hospital, BKN: Bangkok Hospital Khon Kan, BNH: BNH Hospital, BPD: Bangkok Phrapradaeng Hospital, BPH: Bangkok Pattaya Hospital, BPK: Bangkok Phuket Hospital, BPL: Bangkok Pitsanulok Hospital, BRH: Bangkok Rayong Hospital, BSH: Bangkok Samui Hospital, BSN: Bangkok Sanamchan Hospital, BSR: Bangkok Hospital Surat, BTH: Bangkok Trat Hospital, BUD: Bangkok Udon Hospital, DBK: Deuk Hospital, MPH: Mueng Petch Hospital, NHS: N-Health services, RAH: Royal Angkor International Hospital, RPH: Royal Phnom Penh Hospital, RRH: Royal Rattanak Medical Service, SCH: Samitivej Chonburi Hospital, SIH: Siriroj International Hospital, SNH: Samitivej Srinakarini Hospital, SRH: Sri-Rayong Hospital, SSH: Samitivej Sriracha Hospital, STH: Samitivej Thonburi Hospital, SVH: Samitivej Hospital,

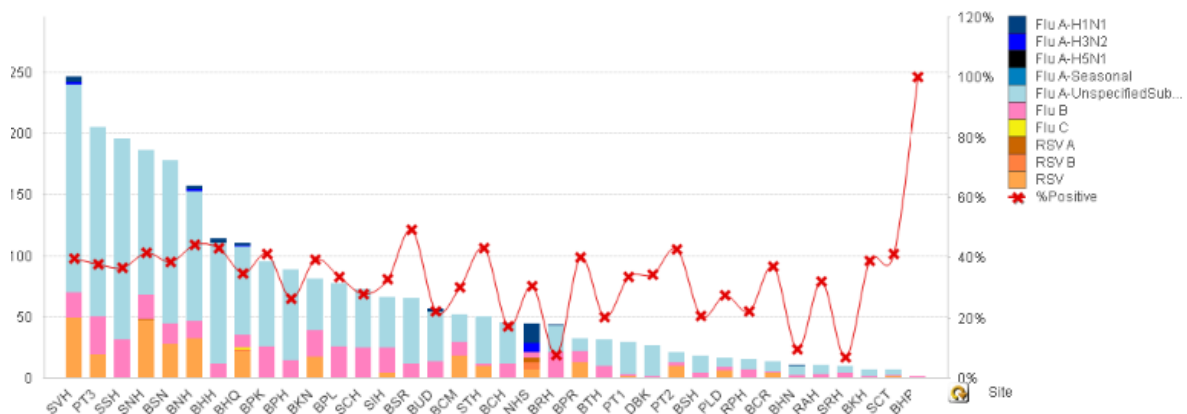


Figure 1 ผลการตรวจหาเชื้อไวรัสไข้หวัดใหญ่ จำแนกตามโรงพยาบาล จากการเฝ้าระวังทางห้องปฏิบัติการ 20 แห่ง จากกลุ่มตัวอย่างผู้ป่วย ILI ในแผนกผู้ป่วยนอกสัปดาห์ที่ 38 ระหว่างวันที่ 16 - 22 กันยายน 2562

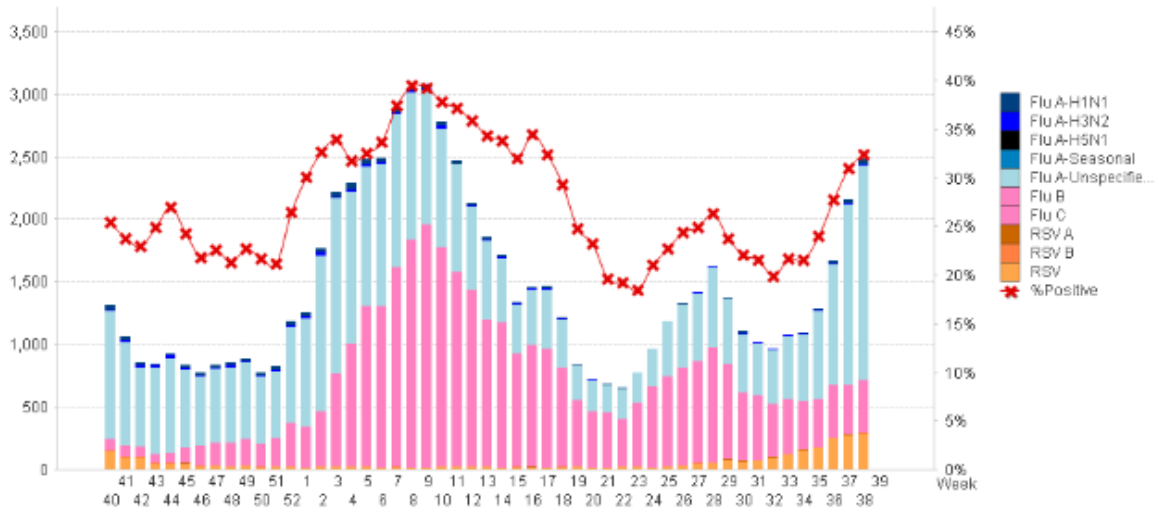


Figure 2 ผลการตรวจหาเชื้อไวรัสไข้หวัดใหญ่ จากการเฝ้าระวังทางห้องปฏิบัติการ 20 แห่ง จากกลุ่มตัวอย่างผู้ป่วย ILI ในแผนกผู้ป่วยนอก สสสม ตั้งแต่ วันที่ 2 ตุลาคม 2560 - 22 กันยายน 2562 (ปี 2560-2561 สัปดาห์ที่ 201740 - 201938)

#### แหล่งข้อมูล

- 1 <http://www.thainihnic.org/influenza/main.php>
- 2 <http://www.cdc.gov/flu/weekly/>
- 3 [http://www.who.int/influenza/gisrs\\_laboratory/flunet/en/](http://www.who.int/influenza/gisrs_laboratory/flunet/en/)
- 4 [http://www.who.int/influenza/gisrs\\_laboratory/updates/summaryreport/en/](http://www.who.int/influenza/gisrs_laboratory/updates/summaryreport/en/)