

## สถานการณ์การเฝ้าระวังทางห้องปฏิบัติการโรคไข้หวัดใหญ่

โรงพยาบาลในเครือ บริษัทกรุงเทพดุสิตเวชการ จำกัด(มหาชน) สัปดาห์ที่ 37

ระหว่าง วันที่ 9 - 15 กันยายน 2562

หมายเหตุ ข้อมูลทั้งหมดเป็นข้อมูลเบื้องต้น จึงขอให้พิจารณาจนนำข้อมูลไปใช้

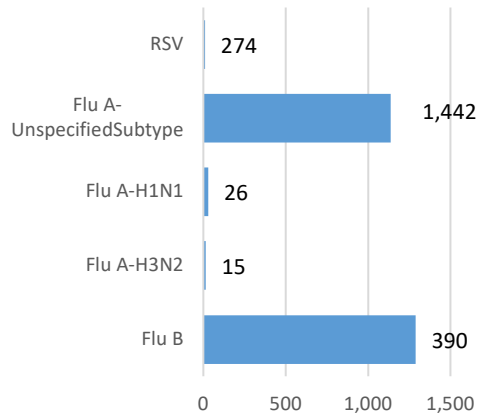
- ในสัปดาห์ที่ 37 พ.ศ. 2562 ศูนย์วิจัยสุขภาพกรุงเทพ ได้รับข้อมูลผลตรวจทางห้องปฏิบัติการ ตัวอย่างสิ่งส่งตรวจ (Nasopharyngeal swab) จำนวน 6,946 ตัวอย่าง จากการเฝ้าระวังทางห้องปฏิบัติการในเครือ 33 แห่ง ผลการตรวจทางห้องปฏิบัติการ ตรวจพบเชื้อเป็นผลบวกจำนวน 2,151 ตัวอย่าง คิดเป็นร้อยละ 30.97 %
- โดยพบสารพันธุกรรมไข้หวัดใหญ่ชนิด
  - Influenza A unspecified subtype 1,442 ตัวอย่าง
  - Influenza A H3N2 15 ตัวอย่าง
  - Influenza A H1N1 26 ตัวอย่าง
  - Influenza B 390 ตัวอย่าง
  - RSV 274 ตัวอย่าง
- การกระจายทางภูมิศาสตร์ : กระจาย
- แนวโน้ม: จำนวนผู้ติดเชื้อเพิ่มขึ้นเมื่อเทียบกับสัปดาห์ที่ผ่านมา
- ไข้หวัดใหญ่สายพันธุ์ที่พบมากที่สุด: Influenza A unspecified subtype
- คำแนะนำ: ศูนย์วิจัยสุขภาพกรุงเทพ คาดการณ์ว่าสัปดาห์หน้าจะมีแนวโน้มจำนวนผู้ป่วยเพิ่มขึ้น เนื่องจากเข้าสู่หน้าฝน แนะนำให้ฉีดวัคซีนชนิดสี่สายพันธุ์เพื่อป้องกันไข้หวัดใหญ่ และผู้ป่วยเป็นไข้หวัดควรป้องกันการแพร่กระจายไปสู่ผู้อื่น

สรุป: ข้อมูลแสดงให้เห็นไข้หวัดใหญ่อยังคงกระจายหมุนเวียนในประเทศไทย

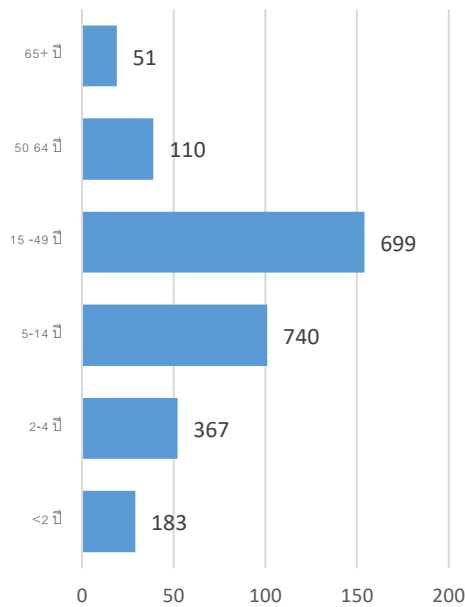
สัปดาห์ที่	ข้อมูล รพ. ในเครือ บริษัท กรุงเทพดุสิตเวชการ จำกัด (มหาชน)			ข้อมูลประเทศไทย		
	Positive	Total # Tested	% Positive	Positive	Total # Tested	% Positive
201933	1,077	4,974	21.65			
201934	1,095	5,080	21.56			
201935	1,278	5,328	23.99			
201936	1,665	6,022	27.65			
201937	2,151	6,946	30.97			

ข้อมูลสัปดาห์ที่ 37 ระหว่างวันที่  
9 – 15 กันยายน 2562

จำแนกตามเชื้อ



จำแนกตามอายุ

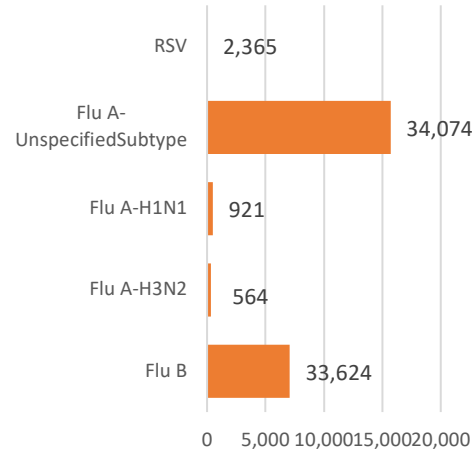


จำแนกตามเพศ

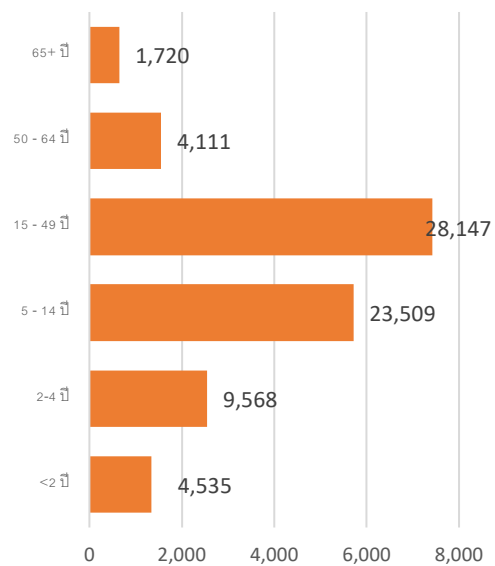
ชาย – 1,048 หญิง – 1,103

ข้อมูลสะสมตั้งแต่ 2 ตุลาคม 2560 – 15 กันยายน  
2562 (ปี 2560-2561 สัปดาห์ที่ 201740 – 2019037)

จำแนกตามเชื้อ



จำแนกตามอายุ



จำแนกตามเพศ

ชาย – 35,354 หญิง – 36,261

## รายงานจำนวนตัวอย่างจากผู้ป่วย ILI ในแผนกผู้ป่วยนอกทั้งหมด

ที่ส่งตรวจ และผลการตรวจหาเชื้อไวรัสไข้หวัดใหญ่ประจำสัปดาห์ที่ 37 ระหว่าง วันที่ 9 - 15 กันยายน 2562 และ ข้อมูลสะสมสัปดาห์ที่ 201740 - 201937 ระหว่างวันที่ 2 ตุลาคม 2560 - 15 กันยายน 2562 จากการเฝ้าระวังทาง ห้องปฏิบัติการ 33 แห่ง

Hospital	Influenza positive week 201937 <sup>th</sup>						Influenza positive week 201740 <sup>th</sup> - 201937 <sup>th</sup>					
	Tested	A unspecified	H1N1	H3N2	B	RSV	Tested	A unspecified	H1N1	H3N2	B	RSV
BCH	245	28	0	0	11	0	13,333	1,970	0	0	2,646	0
BCM	166	22	0	0	1	0	5,205	834	0	0	544	134
BCT	0	0	0	0	0	0	0	0	0	0	0	0
BHH	247	82	1	3	13	0	7,356	1,235	97	72	829	2
BHN	86	11	0	0	7	0	3,906	602	14	16	332	0
BHP	4	4	0	0	0	0	102	56	0	0	42	0
BHQ	300	58	3	0	9	24	9,080	1,427	61	33	1,030	209
BKH	25	14	0	0	3	0	693	171	0	0	149	0
BKN	192	45	0	0	11	14	5,295	639	0	0	546	100
BNH	278	66	0	0	19	28	9,916	1,693	21	9	1,196	268
BPD	0	0	0	0	0	0	0	0	0	0	0	0
BPH	346	59	0	0	22	0	16,472	2,519	10	9	1,931	0
BPK	229	50	0	0	14	0	9,451	1,889	4	2	1,215	0
BPL	230	38	0	0	25	0	5,983	409	0	0	807	0
BPR	75	19	0	0	8	3	1,882	224	0	0	259	15
BRH	465	11	0	0	30	0	23,268	633	18	6	4,097	0
BSH	58	10	0	0	6	0	3,226	618	0	0	304	0
BSN	430	88	0	0	21	44	11,045	1,354	0	0	1,579	204
BSR	119	39	0	0	8	0	2,668	551	0	0	412	0
BTH	134	16	0	0	3	0	6,481	807	0	0	955	0
BUD	246	54	4	0	12	0	6,261	544	26	0	567	0
DBK	60	21	0	0	4	0	3,336	716	0	0	452	0
MPH	0	0	0	0	0	0	0	0	0	0	0	0
NHS	135	2	15	9	7	7	6,911	76	532	323	669	68
PLD	57	16	0	0	4	7	1,862	318	0	0	342	18
PT1	77	19	0	0	3	2	2,768	571	0	0	427	18

PT2	51	16	0	0	1	9	688	60	0	0	33	73
PT3	465	128	0	0	30	23	14,086	2,385	1	0	2,118	215
RAH	32	5	0	0	2	0	502	39	0	0	88	0
RPH	68	3	0	0	3	0	4,164	617	0	0	500	0
SCH	239	51	0	0	20	0	9,959	1,166	0	0	1,508	0
SCT	8	4	0	0	0	0	305	53	0	0	37	3
SIH	197	35	0	0	17	4	9,874	1,707	4	8	1,177	9
RRH	0	0	0	0	0	0	0	0	0	0	0	0
SNH	364	93	0	0	14	36	11,857	1,783	23	12	1,445	426
SRH	115	0	0	0	2	0	4,645	128	0	1	772	0
SSH	495	137	0	0	34	0	16,223	2,184	1	0	2,240	0
STH	92	25	0	0	4	9	3,432	514	0	0	498	51
SVH	597	174	2	3	22	42	19,020	3,517	109	73	1,834	528
<b>Total</b>	<b>6,946</b>	<b>1,442</b>	<b>26</b>	<b>15</b>	<b>390</b>	<b>274</b>	<b>251,719</b>	<b>34,074</b>	<b>921</b>	<b>564</b>	<b>33,624</b>	<b>2,365</b>

Note: BCH: Bangkok Chanthaburi Hospital, BCM: Bangkok Chiang Mai Hospital, BCT: Bangkok Hospital China Town, BHH: Bangkok Hatyai Hospital, BHN: Bangkok Hospital Hua-Hin, BHP: Bangkok Hospital Pakchong, BHQ: Bangkok Hospital Head Quarter, BKH: Bangkok Ratchasima Hospital, BKN: Bangkok Hospital Khon Kan, BNH: BNH Hospital, BPD: Bangkok Phrapradaeng Hospital, BPH: Bangkok Pattaya Hospital, BPK: Bangkok Phuket Hospital, BPL: Bangkok Pitsanulok Hospital, BRH: Bangkok Rayong Hospital, BSH: Bangkok Samui Hospital, BSN: Bangkok Sanamchan Hospital, BSR: Bangkok Hospital Surat, BTH: Bangkok Trat Hospital, BUD: Bangkok Udon Hospital, DBK: Deuk Hospital, MPH: Mueng Petch Hospital, NHS: N-Health services, RAH: Royal Angkor International Hospital, RPH: Royal Phnom Penh Hospital, RRH: Royal Rattanak Medical Service, SCH: Samitivej Chonburi Hospital, SIH: Siriroj International Hospital, SNH: Samitivej Srinakarinn Hospital, SRH: Sri-Rayong Hospital, SSH: Samitivej Sriracha Hospital, STH: Samitivej Thonburi Hospital, SVH: Samitivej Hospital,

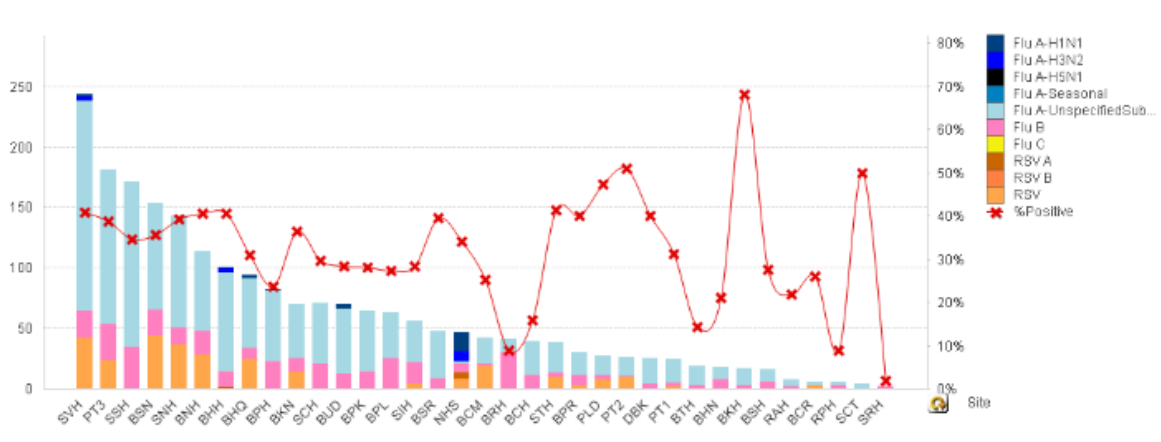


Figure 1 ผลการตรวจหาเชื้อไวรัสไข้หวัดใหญ่ จำแนกตามโรงพยาบาล จากการเฝ้าระวังทางห้องปฏิบัติการ 20 แห่ง จากกลุ่มตัวอย่างผู้ป่วย ILI ในแผนกผู้ป่วยนอกสัปดาห์ที่ 37 ระหว่างวันที่ 9 – 15 กันยายน 2562

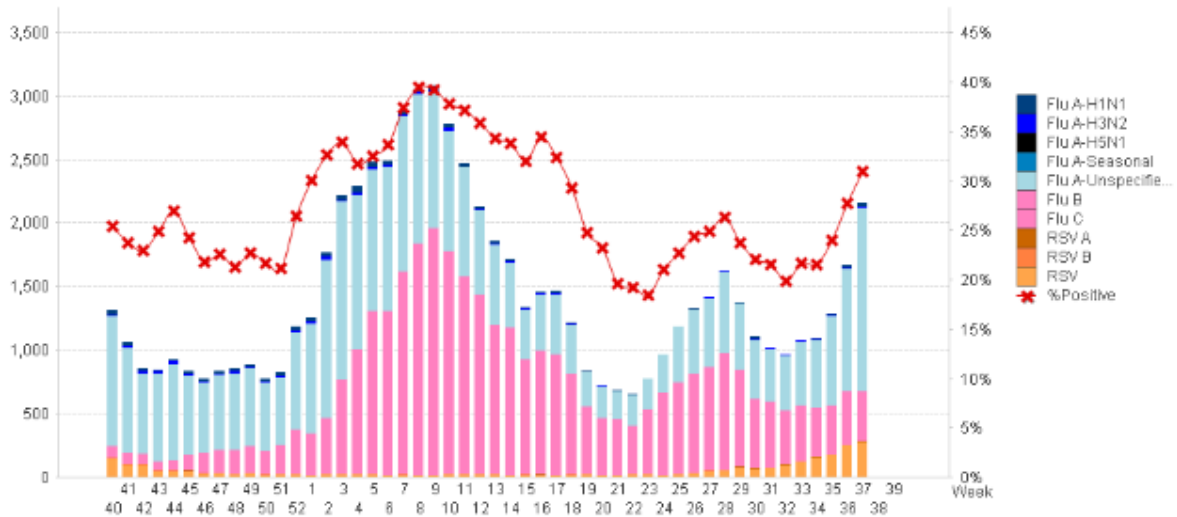


Figure 2 ผลการตรวจหาเชื้อไวรัสไข้หวัดใหญ่ จากการเฝ้าระวังทางห้องปฏิบัติการ 20 แห่ง จากกลุ่มตัวอย่างผู้ป่วย ILI ในแผนกผู้ป่วยนอก สสสม ตั้งแต่ วันที่ 2 ตุลาคม 2560 - 15 กันยายน 2562 (ปี 2560-2561 สัปดาห์ที่ 201740 - 201937)

#### แหล่งข้อมูล

- 1 <http://www.thainihnic.org/influenza/main.php>
- 2 <http://www.cdc.gov/flu/weekly/>
- 3 [http://www.who.int/influenza/gisrs\\_laboratory/flunet/en/](http://www.who.int/influenza/gisrs_laboratory/flunet/en/)
- 4 [http://www.who.int/influenza/gisrs\\_laboratory/updates/summaryreport/en/](http://www.who.int/influenza/gisrs_laboratory/updates/summaryreport/en/)