

## สถานการณ์การเฝ้าระวังทางห้องปฏิบัติการโรคไข้หวัดใหญ่

โรงพยาบาลในเครือ บริษัทกรุงเทพดุสิตเวชการ จำกัด(มหาชน) สัปดาห์ที่ 36

ระหว่าง วันที่ 2 - 8 กันยายน 2562

หมายเหตุ ข้อมูลทั้งหมดเป็นข้อมูลเบื้องต้น จึงขอให้พิจารณาจนนำข้อมูลไปใช้

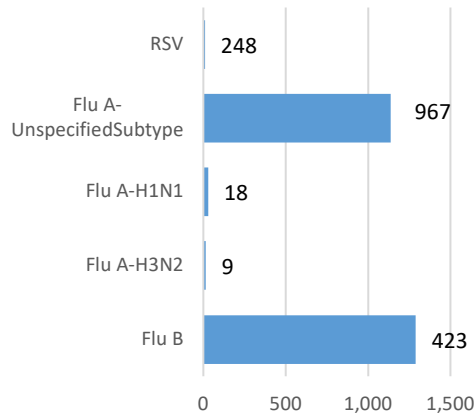
- ในสัปดาห์ที่ 36 พ.ศ. 2562 ศูนย์วิจัยสุขภาพกรุงเทพ ได้รับข้อมูลผลตรวจทางห้องปฏิบัติการ ตัวอย่างส่งตรวจ (Nasopharyngeal swab) จำนวน 6,022 ตัวอย่าง จากการเฝ้าระวังทางห้องปฏิบัติการในเครือ 33 แห่ง ผลการตรวจทางห้องปฏิบัติการ ตรวจพบเชื้อเป็นผลบวกจำนวน 1,665 ตัวอย่าง คิดเป็นร้อยละ 27.65 %
- โดยพบสารพันธุกรรมไข้หวัดใหญ่ชนิด
  - Influenza A unspecified subtype 967 ตัวอย่าง
  - Influenza A H3N2 9 ตัวอย่าง
  - Influenza A H1N1 18 ตัวอย่าง
  - Influenza B 423 ตัวอย่าง
  - RSV 248 ตัวอย่าง
- การกระจายทางภูมิศาสตร์ : กระจาย
- แนวโน้ม: จำนวนผู้ติดเชื้อเพิ่มขึ้นเมื่อเทียบกับสัปดาห์ที่ผ่านมา
- ไข้หวัดใหญ่สายพันธุ์ที่พบมากที่สุด: Influenza A unspecified subtype
- คำแนะนำ: ศูนย์วิจัยสุขภาพกรุงเทพ คาดการณ์ว่าสัปดาห์หน้าจะมีแนวโน้มจำนวนผู้ป่วยเพิ่มขึ้น เนื่องจากเข้าสู่หน้าฝน แนะนำให้ฉีดวัคซีนชนิดสี่สายพันธุ์เพื่อป้องกันไข้หวัดใหญ่ และผู้ป่วยเป็นไข้หวัดควรป้องกันการแพร่กระจายไปสู่ผู้อื่น

สรุป: ข้อมูลแสดงให้เห็นไข้หวัดใหญ่ยังคงกระจายหมุนเวียนในประเทศไทย

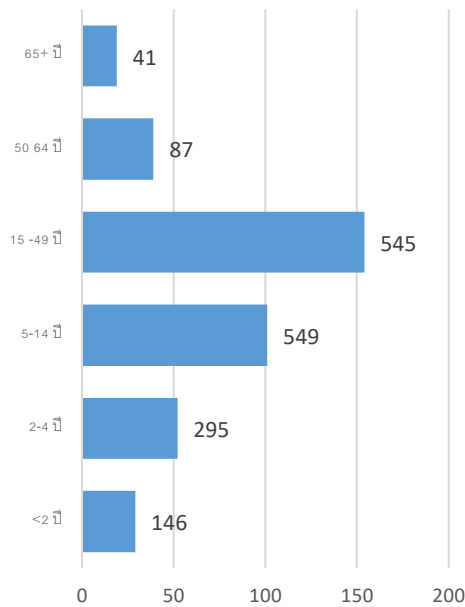
สัปดาห์ที่	ข้อมูล รพ. ในเครือ บริษัท กรุงเทพดุสิตเวชการ จำกัด (มหาชน)			ข้อมูลประเทศไทย		
	Positive	Total # Tested	% Positive	Positive	Total # Tested	% Positive
201932	965	4,840	19.94			
201933	1,077	4,974	21.65			
201934	1,095	5,080	21.56			
201935	1,278	5,328	23.99			
201936	1,665	6,022	27.65			

ข้อมูลสัปดาห์ที่ 36 ระหว่างวันที่  
2 – 8 กันยายน 2562

จำแนกตามเชื้อ



จำแนกตามอายุ

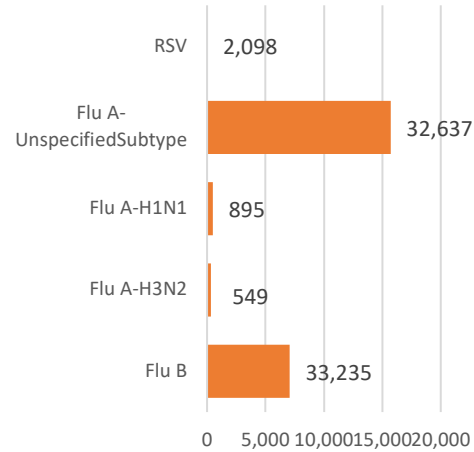


จำแนกตามเพศ

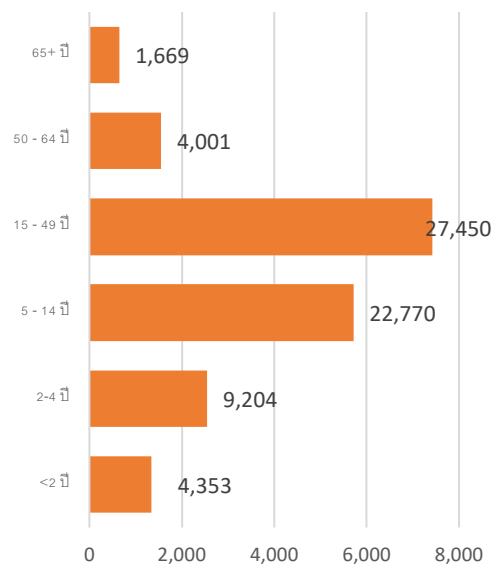
ชาย – 831 หญิง – 834

ข้อมูลสะสมตั้งแต่ 2 ตุลาคม 2560 – 8 กันยายน  
2562 (ปี 2560-2561 สัปดาห์ที่ 201740 – 2019036)

จำแนกตามเชื้อ



จำแนกตามอายุ



จำแนกตามเพศ

ชาย – 34,310 หญิง – 35,161

## รายงานจำนวนตัวอย่างจากผู้ป่วย ILI ในแผนกผู้ป่วยนอกทั้งหมด

ที่ส่งตรวจ และผลการตรวจหาเชื้อไวรัสไข้หวัดใหญ่ประจำสัปดาห์ที่ 36 ระหว่าง วันที่ 2 - 8 กันยายน 2562 และ ข้อมูลสะสมสัปดาห์ที่ 201740 - 201936 ระหว่างวันที่ 2 ตุลาคม 2560 - 8 กันยายน 2562 จากการเฝ้าระวังทาง ห้องปฏิบัติการ 33 แห่ง

Hospital	Influenza positive week 201936 <sup>th</sup>						Influenza positive week 201740 <sup>th</sup> - 201936 <sup>th</sup>					
	Tested	A unspecified	H1N1	H3N2	B	RSV	Tested	A unspecified	H1N1	H3N2	B	RSV
BCH	236	158	0	0	18	7	13,088	1,942	0	0	2,635	0
BCM	138	12	0	0	6	15	5,039	812	0	0	543	115
BCT	0	0	0	0	0	0	0	0	0	0	0	0
BHH	257	60	3	0	13	1	7,110	1,153	96	69	816	2
BHN	84	7	0	0	3	0	3,821	591	14	16	325	0
BHP	4	4	0	0	0	0	102	56	0	0	42	0
BHQ	210	40	2	1	9	24	8,782	1,369	58	33	1,021	185
BKH	13	4	0	0	1	0	668	157	0	0	146	0
BKN	160	41	0	0	19	10	5,104	594	0	0	535	86
BNH	244	44	1	0	17	22	9,638	1,627	21	9	1,177	240
BPD	0	0	0	0	0	0	0	0	0	0	0	0
BPH	258	39	0	0	13	0	16,166	2,465	9	9	1,910	0
BPK	231	36	0	0	32	0	9,222	1,839	4	2	1,201	0
BPL	250	34	0	0	46	0	5,753	371	0	0	782	0
BPR	63	8	0	0	4	3	1,807	205	0	0	251	12
BRH	353	3	0	0	15	0	22,804	622	18	6	4,067	0
BSH	57	6	0	0	8	0	3,168	608	0	0	298	0
BSN	364	57	0	0	31	37	10,615	1,266	0	0	1,558	160
BSR	114	35	0	0	18	0	2,549	512	0	0	404	0
BTH	137	13	0	0	2	0	6,347	791	0	0	952	0
BUD	211	29	1	0	9	0	6,015	490	22	0	555	0
DBK	60	8	0	0	2	0	3,276	695	0	0	448	0
MPH	0	0	0	0	0	0	0	0	0	0	0	0
NHS	127	1	9	5	4	5	6,776	74	517	314	662	61
PLD	48	4	0	0	7	3	1,805	302	0	0	338	29
PT1	76	24	0	0	3	2	2,691	552	0	0	424	16

PT2	50	3	0	0	1	16	637	44	0	0	32	64
PT3	388	97	0	0	29	25	13,621	2,257	1	0	2,088	192
RAH	29	0	0	0	8	0	470	34	0	0	86	0
RPH	83	7	0	0	5	0	4,096	614	0	0	497	0
SCH	237	41	0	0	17	0	9,721	1,115	0	0	1,488	0
SCT	7	1	0	0	0	0	297	49	0	0	37	3
SIH	228	40	0	0	21	5	9,678	1,672	4	8	1,160	5
RRH	0	0	0	0	0	0	0	0	0	0	0	0
SNH	340	70	0	0	12	39	11,493	1,690	23	12	1,431	390
SRH	88	3	0	0	1	0	4,530	128	0	1	770	0
SSH	343	68	0	0	23	0	15,730	2,047	1	0	2,206	0
STH	94	22	0	0	5	5	3,340	489	0	0	494	42
SVH	433	87	2	3	32	36	18,424	3,343	107	70	1,812	487
<b>Total</b>	<b>6,022</b>	<b>967</b>	<b>18</b>	<b>9</b>	<b>423</b>	<b>248</b>	<b>244,824</b>	<b>32,637</b>	<b>895</b>	<b>549</b>	<b>33,235</b>	<b>2,092</b>

Note: BCH: Bangkok Chanthaburi Hospital, BCM: Bangkok Chiang Mai Hospital, BCT: Bangkok Hospital China Town, BHH: Bangkok Hatyai Hospital, BHN: Bangkok Hospital Hua-Hin, BHP: Bangkok Hospital Pakchong, BHQ: Bangkok Hospital Head Quarter, BKH: Bangkok Ratchasima Hospital, BKN: Bangkok Hospital Khon Kan, BNH: BNH Hospital, BPD: Bangkok Phrapradaeng Hospital, BPH: Bangkok Pattaya Hospital, BPK: Bangkok Phuket Hospital, BPL: Bangkok Pitsanulok Hospital, BRH: Bangkok Rayong Hospital, BSH: Bangkok Samui Hospital, BSN: Bangkok Sanamchan Hospital, BSR: Bangkok Hospital Surat, BTH: Bangkok Trat Hospital, BUD: Bangkok Udon Hospital, DBK: Deuk Hospital, MPH: Mueng Petch Hospital, NHS: N-Health services, RAH: Royal Angkor International Hospital, RPH: Royal Phnom Penh Hospital, RRH: Royal Rattanak Medical Service, SCH: Samitivej Chonburi Hospital, SIH: Siriroj International Hospital, SNH: Samitivej Srinakarini Hospital, SRH: Sri-Rayong Hospital, SSH: Samitivej Sriracha Hospital, STH: Samitivej Thonburi Hospital, SVH: Samitivej Hospital,

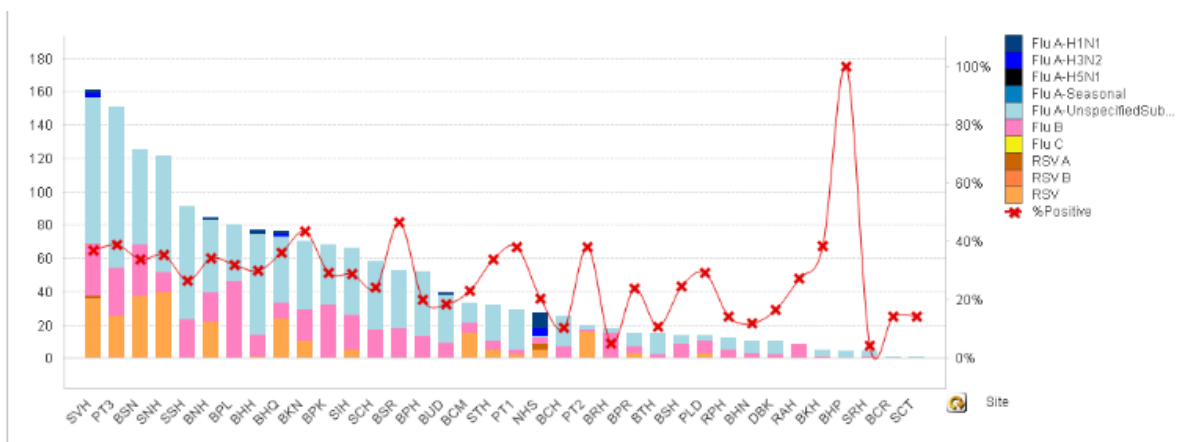


Figure 1 ผลการตรวจหาเชื้อไวรัสไข้หวัดใหญ่ จำแนกตามโรงพยาบาล จากการเฝ้าระวังทางห้องปฏิบัติการ 20 แห่ง จากกลุ่มตัวอย่างผู้ป่วย ILI ในแผนกผู้ป่วยนอกสัปดาห์ที่ 36 ระหว่างวันที่ 2 - 8 กันยายน 2562

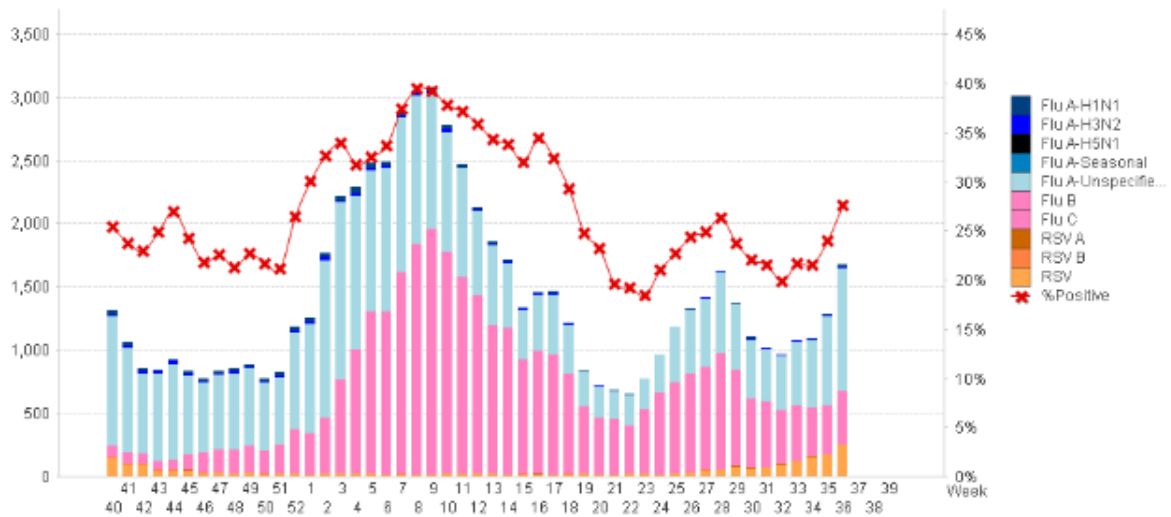


Figure 2 ผลการตรวจหาเชื้อไวรัสไข้หวัดใหญ่ จากการเฝ้าระวังทางห้องปฏิบัติการ 20 แห่ง จากกลุ่มตัวอย่างผู้ป่วย ILI ในแผนกผู้ป่วยนอก สสสม ตั้งแต่ วันที่ 2 ตุลาคม 2560 - 8 กันยายน 2562 (ปี 2560-2561 สัปดาห์ที่ 201740 - 201936)

#### แหล่งข้อมูล

- 1 <http://www.thainihnic.org/influenza/main.php>
- 2 <http://www.cdc.gov/flu/weekly/>
- 3 [http://www.who.int/influenza/gisrs\\_laboratory/flunet/en/](http://www.who.int/influenza/gisrs_laboratory/flunet/en/)
- 4 [http://www.who.int/influenza/gisrs\\_laboratory/updates/summaryreport/en/](http://www.who.int/influenza/gisrs_laboratory/updates/summaryreport/en/)