

สถานการณ์การเฝ้าระวังทางห้องปฏิบัติการโรคไข้หวัดใหญ่

โรงพยาบาลในเครือ บริษัทกรุงเทพดุสิตเวชการ จำกัด(มหาชน) สัปดาห์ที่ 35

ระหว่าง วันที่ 26 สิงหาคม - 1 กันยายน 2562

หมายเหตุ ข้อมูลทั้งหมดเป็นข้อมูลเบื้องต้น จึงขอให้พิจารณาก่อนนำข้อมูลไปใช้

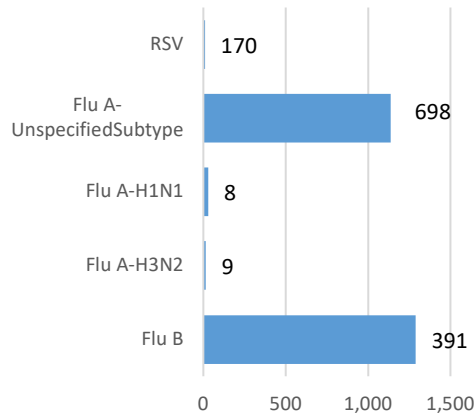
- ในสัปดาห์ที่ 35 พ.ศ. 2562 ศูนย์วิจัยสุขภาพกรุงเทพ ได้รับข้อมูลผลตรวจทางห้องปฏิบัติการ ตัวอย่างส่งตรวจ (Nasopharyngeal swab) จำนวน 5,328 ตัวอย่าง จากการเฝ้าระวังทางห้องปฏิบัติการในเครือ 33 แห่ง ผลการตรวจทางห้องปฏิบัติการ ตรวจพบเชื้อเป็นผลบวกจำนวน 1,278 ตัวอย่าง คิดเป็นร้อยละ 23.99 %
- โดยพบสารพันธุกรรมไข้หวัดใหญ่ชนิด
 - Influenza A unspecified subtype 698 ตัวอย่าง
 - Influenza A H3N2 9 ตัวอย่าง
 - Influenza A H1N1 8 ตัวอย่าง
 - Influenza B 391 ตัวอย่าง
 - RSV 170 ตัวอย่าง
- การกระจายทางภูมิศาสตร์ : กระจาย
- แนวโน้ม: จำนวนผู้ติดเชื้อเพิ่มขึ้นเมื่อเทียบกับสัปดาห์ที่ผ่านมา
- ไข้หวัดใหญ่สายพันธุ์ที่พบมากที่สุด: Influenza A unspecified subtype
- คำแนะนำ: ศูนย์วิจัยสุขภาพกรุงเทพ คาดการณ์ว่าสัปดาห์หน้าจะมีแนวโน้มจำนวนผู้ป่วยเพิ่มขึ้น เนื่องจากเข้าสู่หน้าฝน แนะนำให้ฉีดวัคซีนชนิดสี่สายพันธุ์เพื่อป้องกันไข้หวัดใหญ่ และผู้ป่วยเป็นไข้หวัดควรป้องกันการแพร่กระจายไปสู่ผู้อื่น

สรุป: ข้อมูลแสดงให้เห็นไข้หวัดใหญ่ยังคงกระจายหมุนเวียนในประเทศไทย

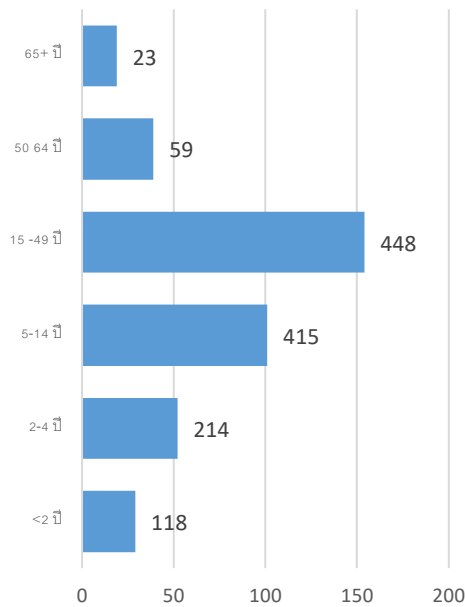
สัปดาห์ที่	ข้อมูล รพ. ในเครือ บริษัท กรุงเทพดุสิตเวชการ จำกัด (มหาชน)			ข้อมูลประเทศไทย		
	Positive	Total # Tested	% Positive	Positive	Total # Tested	% Positive
201931	1,013	4,701	21.55			
201932	965	4,840	19.94			
201933	1,077	4,974	21.65			
201934	1,095	5,080	21.56			
201935	1,278	5,328	23.99			

ข้อมูลสัปดาห์ที่ 35 ระหว่างวันที่
26 สิงหาคม – 1 กันยายน 2562

จำแนกตามเชื้อ



จำแนกตามอายุ

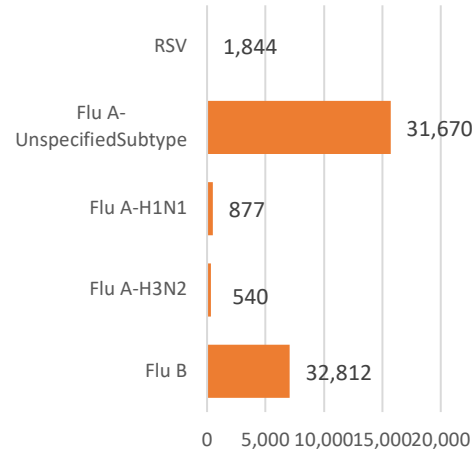


จำแนกตามเพศ

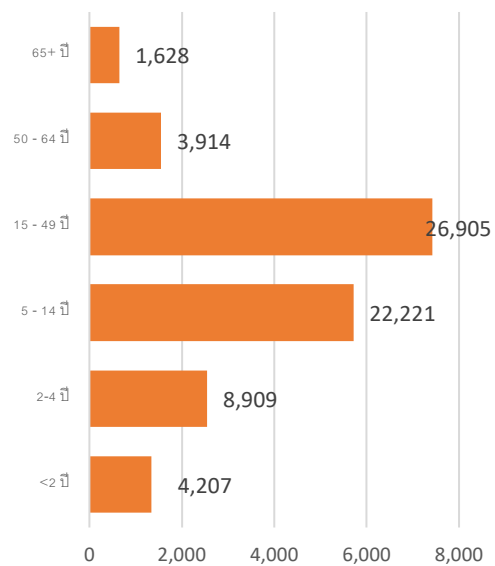
ชาย – 598 หญิง – 680

ข้อมูลสะสมตั้งแต่ 2 ตุลาคม 2560 – 1 กันยายน
2562 (ปี 2560-2561 สัปดาห์ที่ 201740 – 2019035)

จำแนกตามเชื้อ



จำแนกตามอายุ



จำแนกตามเพศ

ชาย – 33,479 หญิง – 34,327

รายงานจำนวนตัวอย่างจากผู้ป่วย ILI ในแผนกผู้ป่วยนอกทั้งหมด

ที่ส่งตรวจ และผลการตรวจหาเชื้อไวรัสไข้หวัดใหญ่ประจำสัปดาห์ที่ 35 ระหว่าง วันที่ 26 สิงหาคม - 1 กันยายน 2562 และ ข้อมูลสะสมสัปดาห์ที่ 201740 – 201935 ระหว่างวันที่ 2 ตุลาคม 2560 – 1 กันยายน 2562 จากการเฝ้าระวังทางห้องปฏิบัติการ 33 แห่ง

Hospital	Influenza positive week 201935 th						Influenza positive week 201740 th – 201935 th					
	Tested	A unspecified	H1N1	H3N2	B	RSV	Tested	A unspecified	H1N1	H3N2	B	RSV
BCH	241	16	0	0	9	0	12,856	1,924	0	0	2,628	0
BCM	94	8	0	0	3	7	4,901	800	0	0	537	100
BCT	0	0	0	0	0	0	0	0	0	0	0	0
BHH	187	38	1	2	18	0	6,854	1,093	93	69	803	1
BHN	92	15	0	1	4	0	3,740	584	14	16	322	0
BHP	1	1	0	0	0	0	98	52	0	0	42	0
BHQ	192	20	0	0	12	12	8,573	1,329	56	32	1,012	161
BKH	10	0	0	0	1	0	655	153	0	0	145	0
BKN	154	42	0	0	9	2	4,944	553	0	0	516	76
BNH	186	29	0	0	10	20	9,394	1,583	20	9	1,160	218
BPD	0	0	0	0	0	0	0	0	0	0	0	0
BPH	271	41	0	0	9	0	15,908	2,426	9	9	1,897	0
BPK	186	25	0	0	26	0	8,991	1,803	4	2	1,169	0
BPL	212	13	0	0	39	0	5,504	337	0	0	736	0
BPR	59	8	0	0	8	0	1,744	197	0	0	247	9
BRH	385	2	0	0	18	0	22,453	619	18	6	4,052	0
BSH	52	5	0	0	7	0	3,111	602	0	0	290	0
BSN	351	52	0	0	27	31	10,251	1,209	0	0	1,527	123
BSR	65	11	0	0	6	0	2,435	477	0	0	386	0
BTH	150	25	0	0	5	0	6,210	778	0	0	950	0
BUD	156	16	1	0	16	0	5,804	461	21	0	546	0
DBK	61	13	0	0	10	0	3,217	687	0	0	446	0
MPH	0	0	0	0	0	0	0	0	0	0	0	0
NHS	88	1	4	5	8	2	6,649	73	508	309	658	56
PLD	46	6	0	0	5	5	1,757	298	0	0	331	26
PT1	66	12	0	0	2	0	2,615	528	0	0	421	14

PT2	38	5	0	0	1	6	587	41	0	0	31	48
PT3	340	56	0	0	24	20	13,233	2,160	1	0	2,059	167
RAH	23	1	0	0	4	0	441	34	0	0	78	0
RPH	92	6	0	0	9	0	4,013	607	0	0	492	0
SCH	191	2	0	0	19	0	9,485	1,074	0	0	1,471	0
SCT	11	2	0	0	1	3	290	48	0	0	37	3
SIH	196	36	0	0	14	0	9,451	1,632	4	8	1,139	0
RRH	0	0	0	0	0	0	0	0	0	0	0	0
SNH	299	44	0	0	19	36	11,157	1,620	23	12	1,419	351
SRH	95	1	0	0	3	0	4,442	125	0	1	769	0
SSH	310	46	0	0	24	0	15,387	1,979	1	0	2,183	0
STH	58	8	0	0	6	5	3,247	467	0	0	489	37
SVH	359	72	2	1	15	21	17,995	3,256	105	67	1,780	451
Total	5,328	698	8	9	391	170	238,826	31,670	877	540	32,812	1,844

Note: BCH: Bangkok Chanthaburi Hospital, BCM: Bangkok Chiang Mai Hospital, BCT: Bangkok Hospital China Town, BHH: Bangkok Hatyai Hospital, BHN: Bangkok Hospital Hua-Hin, BHP: Bangkok Hospital Pakchong, BHQ: Bangkok Hospital Head Quarter, BKH: Bangkok Ratchasima Hospital, BKN: Bangkok Hospital Khon Kan, BNH: BNH Hospital, BPD: Bangkok Phrapradaeng Hospital, BPH: Bangkok Pattaya Hospital, BPK: Bangkok Phuket Hospital, BPL: Bangkok Pitsanulok Hospital, BRH: Bangkok Rayong Hospital, BSH: Bangkok Samui Hospital, BSN: Bangkok Sanamchan Hospital, BSR: Bangkok Hospital Surat, BTH: Bangkok Trat Hospital, BUD: Bangkok Udon Hospital, DBK: Deuk Hospital, MPH: Mueng Petch Hospital, NHS: N-Health services, RAH: Royal Angkor International Hospital, RPH: Royal Phnom Penh Hospital, RRH: Royal Rattanak Medical Service, SCH: Samitivej Chonburi Hospital, SIH: Siriroj International Hospital, SNH: Samitivej Srinakarinn Hospital, SRH: Sri-Rayong Hospital, SSH: Samitivej Sriracha Hospital, STH: Samitivej Thonburi Hospital, SVH: Samitivej Hospital,

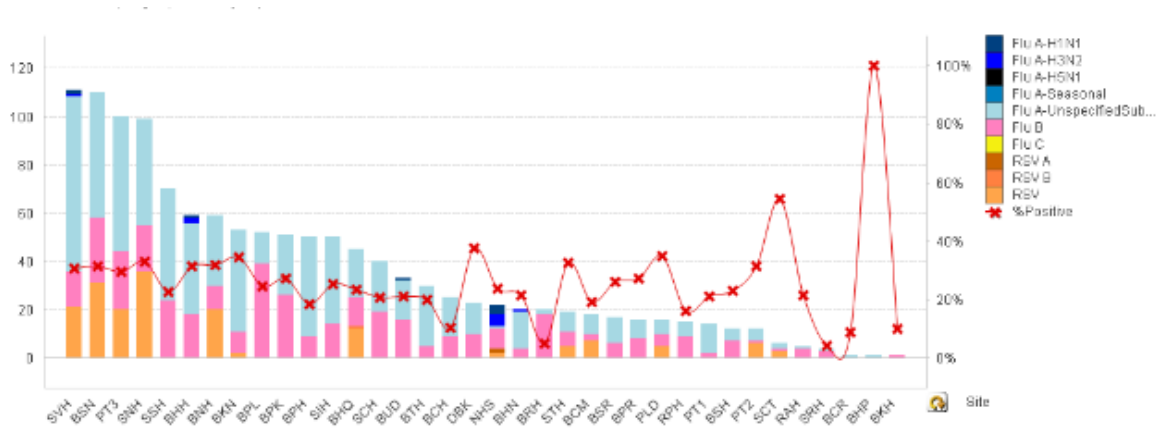


Figure 1 ผลการตรวจหาเชื้อไวรัสไข้หวัดใหญ่ จำแนกตามโรงพยาบาล จากการเฝ้าระวังทางห้องปฏิบัติการ 20 แห่ง จากกลุ่มตัวอย่างผู้ป่วย ILI ในแผนกผู้ป่วยนอกสัปดาห์ที่ 35 ระหว่างวันที่ 26 สิงหาคม – 1 กันยายน 2562

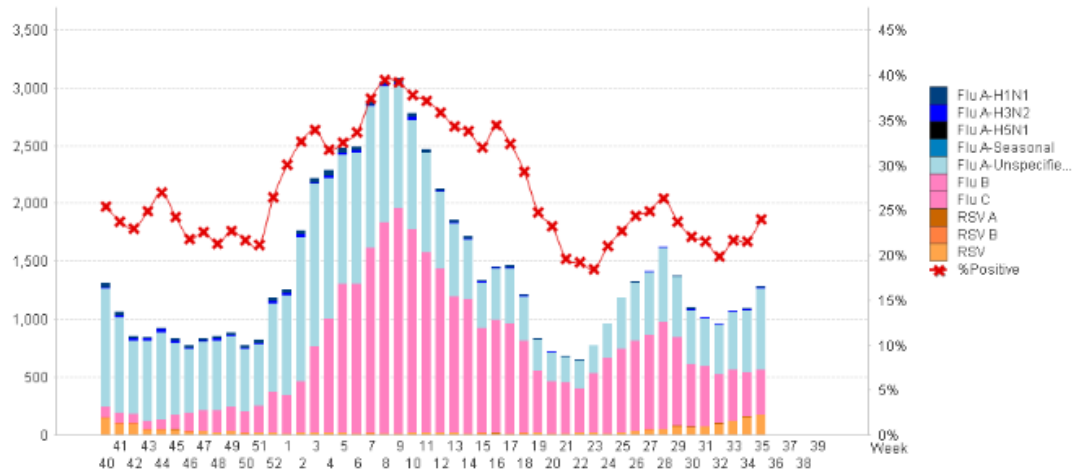


Figure 2 ผลการตรวจหาเชื้อไวรัสไข้หวัดใหญ่ จากการเฝ้าระวังทางห้องปฏิบัติการ 20 แห่ง จากกลุ่มตัวอย่างผู้ป่วย ILI ในแผนกผู้ป่วยนอก สะสม ตั้งแต่ วันที่ 2 ตุลาคม 2560 - 1 กันยายน 2562 (ปี 2560-2561 สัปดาห์ที่ 201740 – 201935)

แหล่งข้อมูล

- 1 <http://www.thainhnic.org/influenza/main.php>
- 2 <http://www.cdc.gov/flu/weekly/>
- 3 http://www.who.int/influenza/gisrs_laboratory/flunet/en/
- 4 http://www.who.int/influenza/gisrs_laboratory/updates/summaryreport/en/