

สถานการณ์การเฝ้าระวังทางห้องปฏิบัติการโรคไข้หวัดใหญ่

โรงพยาบาลในเครือ บริษัทกรุงเทพดุสิตเวชการ จำกัด(มหาชน) สัปดาห์ที่ 34

ระหว่าง วันที่ 19 - 25 สิงหาคม 2562

หมายเหตุ ข้อมูลทั้งหมดเป็นข้อมูลเบื้องต้น จึงขอให้พิจารณาจนนำข้อมูลไปใช้

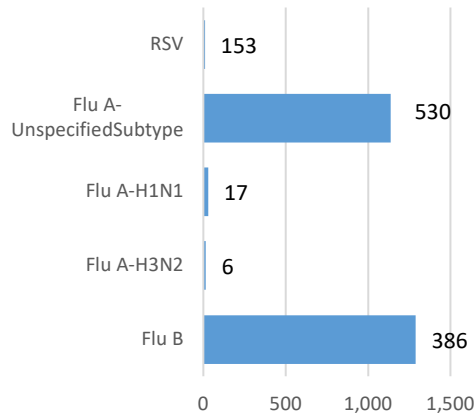
- ในสัปดาห์ที่ 34 พ.ศ. 2562 ศูนย์วิจัยสุขภาพกรุงเทพ ได้รับข้อมูลผลตรวจทางห้องปฏิบัติการ ตัวอย่างสิ่งส่งตรวจ (Nasopharyngeal swab) จำนวน 5,080 ตัวอย่าง จากการเฝ้าระวังทางห้องปฏิบัติการในเครือ 33 แห่ง ผลการตรวจทางห้องปฏิบัติการ ตรวจพบเชื้อเป็นผลบวกจำนวน 1,095 ตัวอย่าง คิดเป็นร้อยละ 21.56 %
- โดยพบสารพันธุกรรมไข้หวัดใหญ่ชนิด
 - Influenza A unspecified subtype 530 ตัวอย่าง
 - Influenza A H3N2 6 ตัวอย่าง
 - Influenza A H1N1 17 ตัวอย่าง
 - Influenza B 386 ตัวอย่าง
 - RSV 153 ตัวอย่าง
- การกระจายทางภูมิศาสตร์ : กระจาย
- แนวโน้ม: จำนวนผู้ติดเชื้อเพิ่มขึ้นเมื่อเทียบกับสัปดาห์ที่ผ่านมา
- ไข้หวัดใหญ่สายพันธุ์ที่พบมากที่สุด: Influenza A unspecified subtype
- คำแนะนำ: ศูนย์วิจัยสุขภาพกรุงเทพ คาดการณ์ว่าสัปดาห์หน้าจะมีแนวโน้มจำนวนผู้ป่วยเพิ่มขึ้น เนื่องจากเข้าสู่หน้าฝน แนะนำให้ฉีดวัคซีนชนิดสี่สายพันธุ์เพื่อป้องกันไข้หวัดใหญ่ และผู้ป่วยเป็นไข้หวัดควรป้องกันการแพร่กระจายไปสู่ผู้อื่น

สรุป: ข้อมูลแสดงให้เห็นไข้หวัดใหญ่ยังคงกระจายหมุนเวียนในประเทศไทย

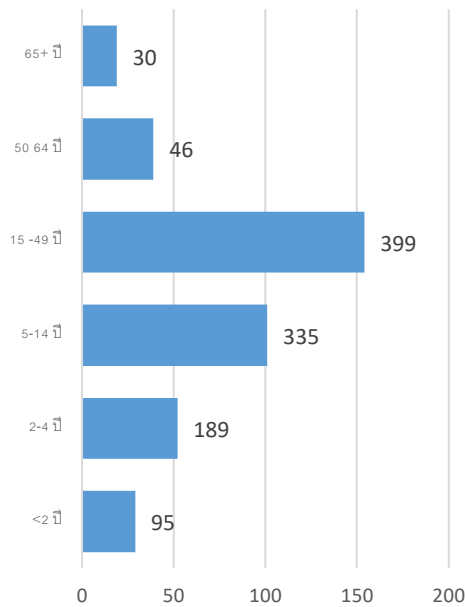
สัปดาห์ที่	ข้อมูล รพ. ในเครือ บริษัท กรุงเทพดุสิตเวชการ จำกัด (มหาชน)			ข้อมูลประเทศไทย		
	Positive	Total # Tested	% Positive	Positive	Total # Tested	% Positive
201930	1,097	4,977	22.04			
201931	1,013	4,701	21.55			
201932	965	4,840	19.94			
201933	1,077	4,974	21.65			
201934	1,095	5,080	21.56			

ข้อมูลสัปดาห์ที่ 34 ระหว่างวันที่
19 – 25 สิงหาคม 2562

จำแนกตามเชื้อ



จำแนกตามอายุ

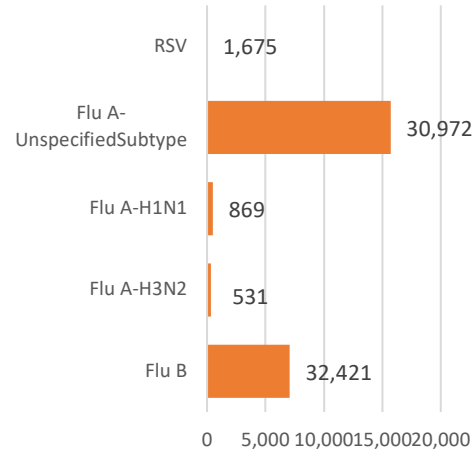


จำแนกตามเพศ

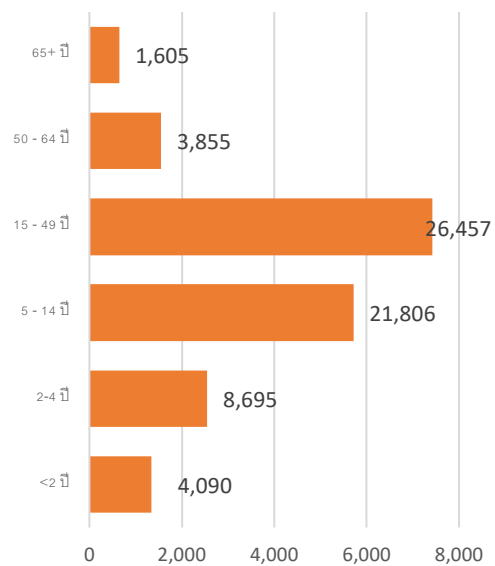
ชาย – 545 หญิง – 550

ข้อมูลสะสมตั้งแต่ 2 ตุลาคม 2560 – 25 สิงหาคม 2562 (ปี 2560-2561 สัปดาห์ที่ 201740 – 2019034)

จำแนกตามเชื้อ



จำแนกตามอายุ



จำแนกตามเพศ

ชาย – 32,881 หญิง – 33,648

รายงานจำนวนตัวอย่างจากผู้ป่วย ILI ในแผนกผู้ป่วยนอกทั้งหมด

ที่ส่งตรวจ และผลการตรวจหาเชื้อไวรัสไข้หวัดใหญ่ประจำสัปดาห์ที่ 34 ระหว่าง วันที่ 19 - 25 สิงหาคม 2562 และ ข้อมูลสะสมสัปดาห์ที่ 201740 - 201934 ระหว่างวันที่ 2 ตุลาคม 2560 - 25 สิงหาคม 2562 จากการเฝ้าระวังทาง ห้องปฏิบัติการ 33 แห่ง

Hospital	Influenza positive week 201934 th						Influenza positive week 201740 th - 201934 th					
	Tested	A unspecified	H1N1	H3N2	B	RSV	Tested	A unspecified	H1N1	H3N2	B	RSV
BCH	463	158	0	0	63	0	12,617	1,908	0	0	2,619	0
BCM	76	9	0	0	2	2	4,807	792	0	0	534	93
BCT	0	0	0	0	0	0	0	0	0	0	0	0
BHH	142	11	1	1	11	0	6,667	1,055	92	67	785	1
BHN	93	4	0	0	22	0	3,648	569	14	15	318	0
BHP	1	1	0	0	0	0	97	51	0	0	42	0
BHQ	159	26	0	0	13	2	8,382	1,309	56	32	1,000	150
BKH	11	2	0	0	2	0	645	153	0	0	144	0
BKN	146	8	0	0	15	1	4,791	511	0	0	507	74
BNH	174	10	1	0	19	5	9,208	1,554	20	9	1,150	198
BPD	0	0	0	0	0	0	0	0	0	0	0	0
BPH	404	29	1	1	49	0	15,637	2,385	9	9	1,888	0
BPK	270	37	0	0	51	0	8,805	1,778	4	2	1,143	0
BPL	162	9	0	0	21	0	5,292	324	0	0	697	0
BPR	56	5	0	0	11	0	1,685	189	0	0	239	9
BRH	698	15	0	0	129	0	22,068	617	18	6	4,034	0
BSH	43	4	0	0	5	0	2,767	567	0	0	243	0
BSN	253	10	0	0	29	2	9,900	1,157	0	0	1,500	92
BSR	66	10	0	0	10	0	2,370	466	0	0	380	0
BTH	250	48	0	0	60	0	6,060	753	0	0	945	0
BUD	100	5	0	0	9	0	5,648	445	20	0	530	0
DBK	80	14	0	0	21	0	3,156	674	0	0	436	0
MPH	0	0	0	0	0	0	0	0	0	0	0	0
NHS	142	0	5	3	17	1	6,561	72	504	304	650	54
PLD	30	1	0	0	4	0	1,711	292	0	0	326	21
PT1	60	6	0	0	13	0	2,549	516	0	0	419	14

PT2	24	1	0	0	0	1	549	36	0	0	30	42
PT3	266	27	0	0	23	6	12,893	2,104	1	0	2,035	147
RAH	43	8	0	0	15	0	418	33	0	0	74	0
RPH	157	16	0	0	38	0	3,921	601	0	0	483	0
SCH	246	17	0	0	32	0	9,294	1,053	0	0	1,452	0
SCT	7	1	0	0	0	0	279	46	0	0	36	0
SIH	347	53	0	0	85	0	9,257	1,596	4	8	1,125	0
RRH	0	0	0	0	0	0	0	0	0	0	0	0
SNH	216	15	0	0	25	9	10,861	1,576	23	12	1,400	315
SRH	141	9	0	0	22	0	4,347	124	0	1	766	0
SSH	422	27	0	0	55	0	15,077	1,933	1	0	2,159	0
STH	56	6	0	0	5	3	3,190	459	0	0	483	32
SVH	318	35	0	1	23	20	17,637	3,184	103	66	1,765	430
Total	5,080	530	17	6	386	153	233,509	30,972	869	531	32,421	1,675

Note: BCH: Bangkok Chanthaburi Hospital, BCM: Bangkok Chiang Mai Hospital, BCT: Bangkok Hospital China Town, BHH: Bangkok Hatyai Hospital, BHN: Bangkok Hospital Hua-Hin, BHP: Bangkok Hospital Pakchong, BHQ: Bangkok Hospital Head Quarter, BKH: Bangkok Ratchasima Hospital, BKN: Bangkok Hospital Khon Kan, BNH: BNH Hospital, BPD: Bangkok Phrapradaeng Hospital, BPH: Bangkok Pattaya Hospital, BPK: Bangkok Phuket Hospital, BPL: Bangkok Pitsanulok Hospital, BRH: Bangkok Rayong Hospital, BSH: Bangkok Samui Hospital, BSN: Bangkok Sanamchan Hospital, BSR: Bangkok Hospital Surat, BTH: Bangkok Trat Hospital, BUD: Bangkok Udon Hospital, DBK: Deuk Hospital, MPH: Mueng Petch Hospital, NHS: N-Health services, RAH: Royal Angkor International Hospital, RPH: Royal Phnom Penh Hospital, RRH: Royal Rattanak Medical Service, SCH: Samitivej Chonburi Hospital, SIH: Siriroj International Hospital, SNH: Samitivej Srinakarinn Hospital, SRH: Sri-Rayong Hospital, SSH: Samitivej Sriracha Hospital, STH: Samitivej Thonburi Hospital, SVH: Samitivej Hospital,

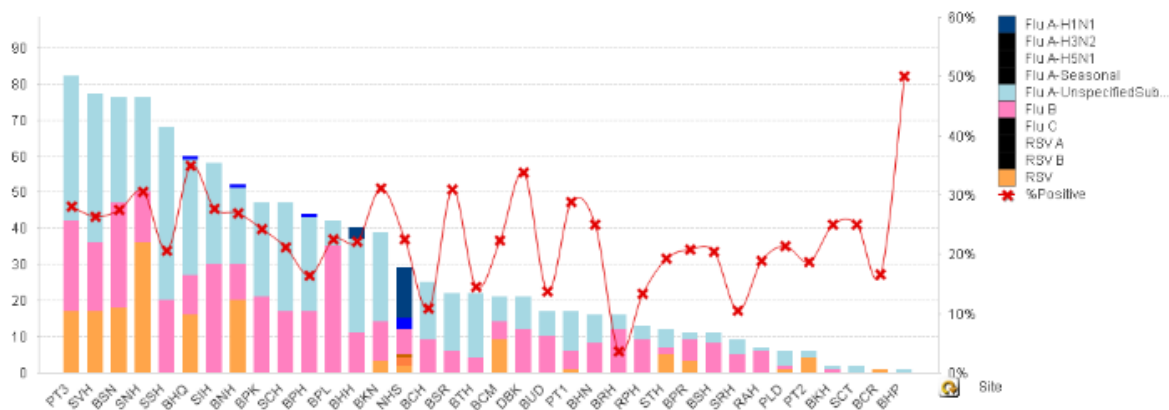


Figure 1 ผลการตรวจหาเชื้อไวรัสไข้หวัดใหญ่ จำแนกตามโรงพยาบาล จากการเฝ้าระวังทางห้องปฏิบัติการ 20 แห่ง จากกลุ่มตัวอย่างผู้ป่วย ILI ในแผนกผู้ป่วยนอกสัปดาห์ที่ 34 ระหว่างวันที่ 19 – 25 สิงหาคม 2562

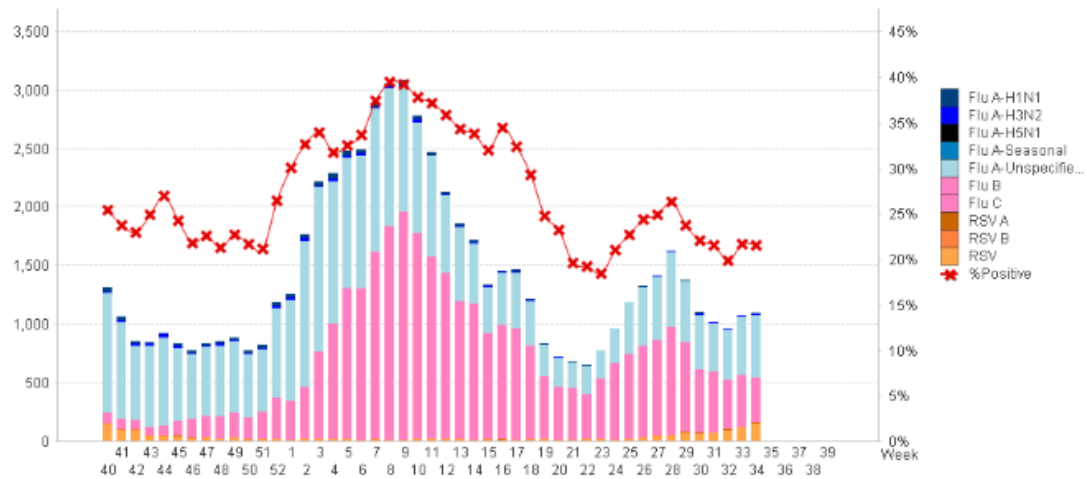


Figure 2 ผลการตรวจหาเชื้อไวรัสไข้หวัดใหญ่ จากการเฝ้าระวังทางห้องปฏิบัติการ 20 แห่ง จากกลุ่มตัวอย่างผู้ป่วย ILI ในแผนกผู้ป่วยนอก สะสม ตั้งแต่ วันที่ 2 ตุลาคม 2560 - 25 สิงหาคม 2562 (ปี 2560-2561 สัปดาห์ที่ 201740 – 201934)

แหล่งข้อมูล

- 1 <http://www.thainihnic.org/influenza/main.php>
- 2 <http://www.cdc.gov/flu/weekly/>
- 3 http://www.who.int/influenza/gisrs_laboratory/flunet/en/
- 4 http://www.who.int/influenza/gisrs_laboratory/updates/summaryreport/en/