

สถานการณ์การเฝ้าระวังทางห้องปฏิบัติการโรคไข้หวัดใหญ่

โรงพยาบาลในเครือ บริษัทกรุงเทพดุสิตเวชการ จำกัด(มหาชน) สัปดาห์ที่ 33

ระหว่าง วันที่ 12 - 18 สิงหาคม 2562

หมายเหตุ ข้อมูลทั้งหมดเป็นข้อมูลเบื้องต้น จึงขอให้พิจารณาก่อนนำข้อมูลไปใช้

ในสัปดาห์ที่ 33 พ.ศ. 2562 ศูนย์วิจัยสุขภาพกรุงเทพ ได้รับข้อมูลผลตรวจทางห้องปฏิบัติการ ตัวอย่างส่งตรวจ (Nasopharyngeal swab) จำนวน 4,974 ตัวอย่าง จากการเฝ้าระวังทางห้องปฏิบัติการในเครือ 33 แห่ง ผลการตรวจทางห้องปฏิบัติการ ตรวจพบเชื้อเป็นผลบวกจำนวน 1,077 ตัวอย่าง คิดเป็นร้อยละ 21.65 %

โดยพบสารพันธุกรรมไข้หวัดใหญ่ชนิด

- Influenza A unspecified subtype 494 ตัวอย่าง
- Influenza A H3N2 12 ตัวอย่าง
- Influenza A H1N1 6 ตัวอย่าง
- Influenza B 445 ตัวอย่าง
- RSV 118 ตัวอย่าง

การกระจายทางภูมิศาสตร์ : กระจาย

แนวโน้ม: จำนวนผู้ติดเชื้อเพิ่มขึ้นเมื่อเทียบกับสัปดาห์ที่ผ่านมา

ไข้หวัดใหญ่สายพันธุ์ที่พบมากที่สุด: Influenza A unspecified subtype

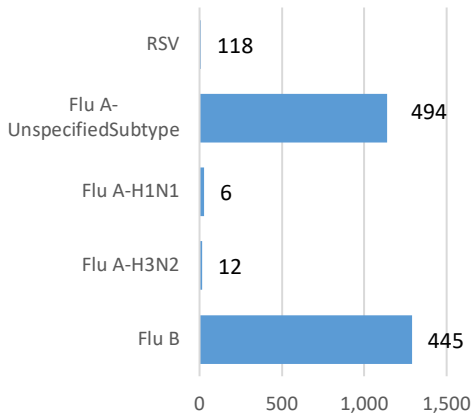
คำแนะนำ: ศูนย์วิจัยสุขภาพกรุงเทพ คาดการณ์ว่าสัปดาห์หน้าจะมีแนวโน้มจำนวนผู้ป่วยเพิ่มขึ้น เนื่องจากเข้าสู่หน้าฝน แนะนำให้ฉีดวัคซีนชนิดสี่สายพันธุ์เพื่อป้องกันไข้หวัดใหญ่ และผู้ป่วยเป็นไข้หวัดควรป้องกันการแพร่กระจายไปสู่ผู้อื่น

ป: ข้อมูลแสดงให้เห็นไข้หวัดใหญ่ยังคงกระจายหมุนเวียนในประเทศไทย

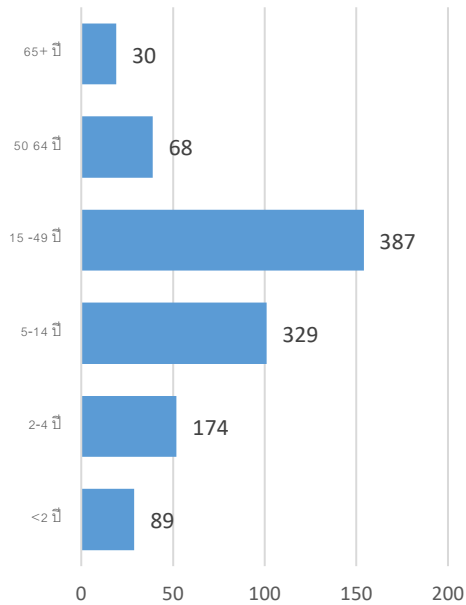
สัปดาห์ที่	ข้อมูล รพ. ในเครือ บริษัท กรุงเทพดุสิตเวชการ จำกัด (มหาชน)			ข้อมูลประเทศไทย		
	Positive	Total # Tested	% Positive	Positive	Total # Tested	% Positive
201929	1,369	5,771	23.72			
201930	1,097	4,977	22.04			
201931	1,013	4,701	21.55			
201932	965	4,840	19.94			
201933	1,077	4,974	21.65			

ข้อมูลสัปดาห์ที่ 33 ระหว่างวันที่
12 – 18 สิงหาคม 2562

จำแนกตามเชื้อ



จำแนกตามอายุ

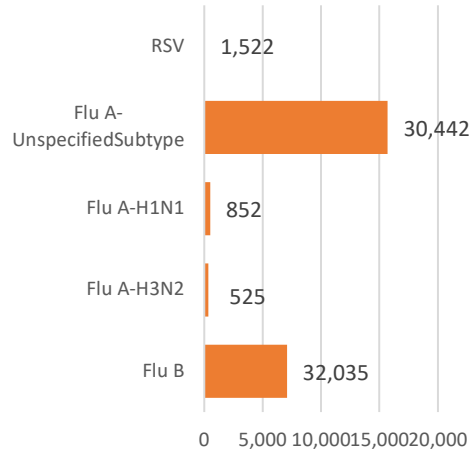


จำแนกตามเพศ

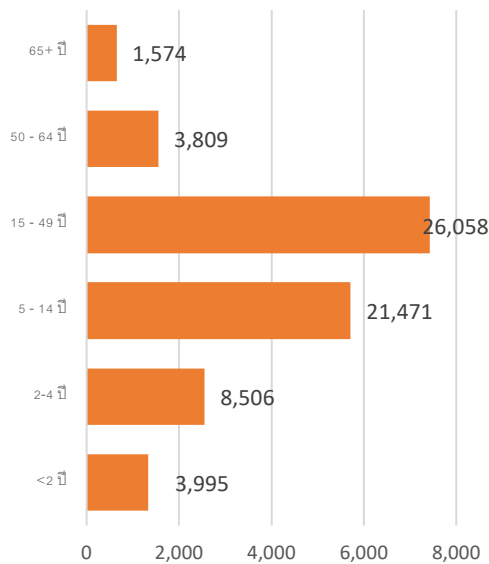
ชาย – 538 หญิง – 539

ข้อมูลสะสมตั้งแต่ 2 ตุลาคม 2560 – 18 สิงหาคม
2562 (ปี 2560-2561 สัปดาห์ที่ 201740 – 2019033)

จำแนกตามเชื้อ



จำแนกตามอายุ



จำแนกตามเพศ

ชาย – 32,336 หญิง – 33,098

Hospital	Influenza positive week 201933 rd						Influenza positive week 201740 th – 201933 rd					
	Tested	A unspecified	H1N1	H3N2	B	RSV	Tested	A unspecified	H1N1	H3N2	B	RSV
BCH	279	29	0	0	20	0	12,387	1,892	0	0	2,610	0
BCM	72	6	0	0	5	6	4,713	785	0	0	529	84
BCT	0	0	0	0	0	0	0	0	0	0	0	0
BHH	177	27	0	2	15	0	6,486	1,029	89	67	774	1
BHN	88	18	0	2	9	0	3,584	561	14	15	310	0
BHP	1	1	0	0	0	0	95	50	0	0	42	0
BHQ	150	10	1	0	11	7	8,210	1,277	56	31	989	134
BKH	5	1	0	0	1	0	637	152	0	0	143	0
BKN	134	14	0	0	12	7	4,666	486	0	0	496	71
BNH	168	30	0	1	10	10	9,015	1,533	20	8	1,140	178
BPD	0	0	0	0	0	0	0	0	0	0	0	0
BPH	284	31	0	0	20	0	15,369	2,359	9	8	1,871	0
BPK	213	31	0	0	35	0	8,612	1,752	4	2	1,122	0
BPL	160	12	0	0	23	0	5,106	317	0	0	662	0
BPR	38	2	0	0	2	0	1,632	187	0	0	233	6
BRH	441	5	1	0	26	0	21,631	613	18	6	4,022	0
BSH	71	10	0	0	11	0	3,005	594	0	0	275	0
BSN	266	25	0	0	47	19	9,626	1,128	0	0	1,471	74
BSR	92	12	0	0	10	0	2,299	450	0	0	374	0
BTH	147	22	0	0	1	0	5,909	735	0	0	941	0
BUD	101	4	0	0	8	0	5,525	438	20	0	520	0
DBK	46	7	0	0	9	0	3,094	665	0	0	424	0
MPH	0	0	0	0	0	0	0	0	0	0	0	0
NHS	92	1	2	7	8	1	6,432	72	490	301	643	52
PLD	35	3	0	0	3	5	1,683	288	0	0	325	20
PT1	53	7	0	0	5	1	2,491	505	0	0	414	13
PT2	23	1	0	0	0	6	517	34	0	0	30	38
PT3	254	32	0	0	19	18	12,602	2,064	1	0	2,010	130
RAH	32	0	0	0	4	0	381	32	0	0	68	0
RPH	86	8	0	0	11	0	3,824	597	0	0	474	0
SCH	199	15	0	0	22	0	9,073	1,023	0	0	1,435	0
SCT	5	1	0	0	0	0	271	44	0	0	36	0
SIH	221	28	0	0	34	0	9,049	1,568	4	8	1,095	0

RRH	0	0	0	0	0	0	0	0	0	0	0	0
SNH	223	17	0	0	7	16	10,617	1,550	23	12	1,386	279
SRH	114	0	0	0	1	0	4,261	120	0	1	761	0
SSH	324	24	0	0	28	0	14,750	1,885	1	0	2,139	0
STH	69	9	0	0	5	6	3,128	454	0	0	481	27
SVH	296	51	2	0	23	15	17,347	3,143	103	66	1,746	413
Total	4,974	494	6	12	445	118	228,444	30,442	852	525	32,035	1,522

รายงานจำนวนตัวอย่างจากผู้ป่วย ILI ในแผนกผู้ป่วยนอกทั้งหมด

มส่งตรวจ และผลการตรวจหาเชื้อไวรัสไข้หวัดใหญ่ประจำสัปดาห์ที่ 33 ระหว่าง วันที่ 12 - 18 สิงหาคม 2562 และ ข้อมูลสะสมสัปดาห์ที่ 1740 – 201933 ระหว่างวันที่ 2 ตุลาคม 2560 – 18 สิงหาคม 2562 จากการเฝ้าระวังทางห้องปฏิบัติการ 33 แห่ง

=: BCH: Bangkok Chanthaburi Hospital, BCM: Bangkok Chiang Mai Hospital, BCT: Bangkok Hospital China Town, BHH: Bangkok Hatyai Hospital, BHN: Bangkok Hospital Hua-
BHP: Bangkok Hospital Pakchong, BHQ: Bangkok Hospital Head Quarter, BKH: Bangkok Ratchasima Hospital, BKN: Bangkok Hospital Khon Kan, BNH: BNH Hospital, BPD:
gkok Phrapradaeng Hospital, BPH: Bangkok Pattaya Hospital, BPK: Bangkok Phuket Hospital, BPL: Bangkok Pitsanulok Hospital, BRH: Bangkok Rayong Hospital, BSH:
gkok Samui Hospital, BSN: Bangkok Sanamchan Hospital, BSR: Bangkok Hospital Surat, BTH: Bangkok Trat Hospital, BUD: Bangkok Udon Hospital, DBK: Deubk Hospital,
t: Mueng Petch Hospital, NHS: N-Health services, RAH: Royal Angkor International Hospital, RPH: Royal Phnom Penh Hospital, RRH: Royal Rattanak Medical Service, SCH:
ittivej Chonburi Hospital, SIH: Siriroj International Hospital, SNH: Samitvej Srinakarin Hospital, SRH: Sri-Rayong Hospital, SSH: Samitvej Sriracha Hospital, STH: Samitvej
buri Hospital, SVH: Samitvej Hospital,

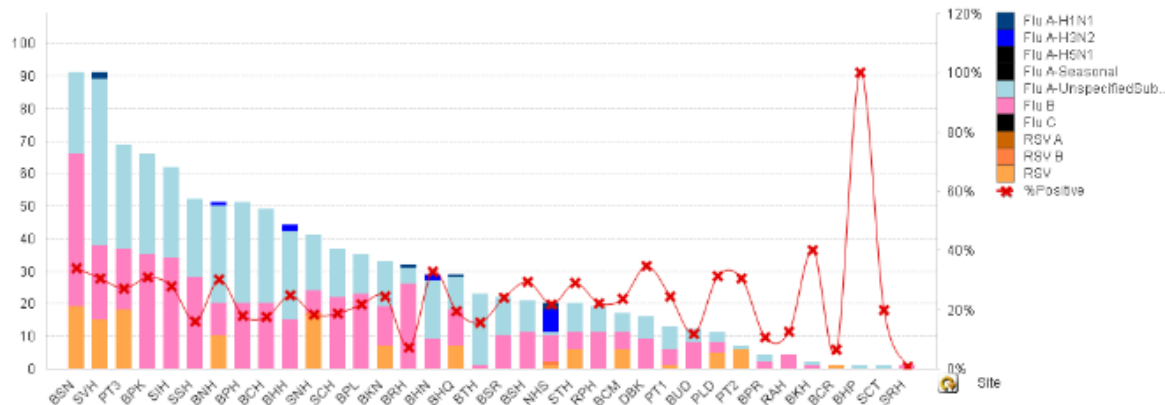


Figure 1 ผลการตรวจหาเชื้อไวรัสไข้หวัดใหญ่ จำแนกตามโรงพยาบาล จากการเฝ้าระวังทางห้องปฏิบัติการ 20 แห่ง จากกลุ่มตัวอย่างผู้ป่วย ILI ในแผนกผู้ป่วยนอกสัปดาห์ที่ 33
หว่างวันที่ 12 - 18 สิงหาคม 2562

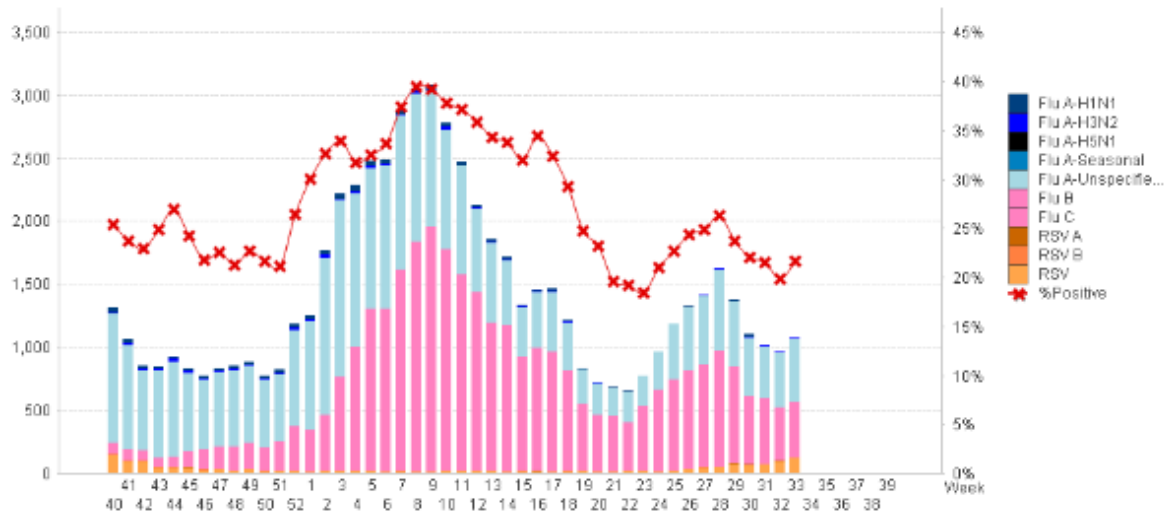


Figure 2 ผลการตรวจหาเชื้อไวรัสไข้หวัดใหญ่ จากการเฝ้าระวังทางห้องปฏิบัติการ 20 แห่ง จากกลุ่มตัวอย่างผู้ป่วย ILI ในแผนกผู้ป่วยนอก สะสมตั้งแต่วันที่ 2 ตุลาคม 2560 - สิงหาคม 2562 (ปี 2560-2561 สัปดาห์ที่ 201740 - 201933)

ข้อมูล

[p://www.thainihnic.org/influenza/main.php](http://www.thainihnic.org/influenza/main.php)

[p://www.cdc.gov/flu/weekly/](http://www.cdc.gov/flu/weekly/)

[p://www.who.int/influenza/gisrs_laboratory/flunet/en/](http://www.who.int/influenza/gisrs_laboratory/flunet/en/)

[p://www.who.int/influenza/gisrs_laboratory/updates/summaryreport/en/](http://www.who.int/influenza/gisrs_laboratory/updates/summaryreport/en/)