

สถานการณ์การเฝ้าระวังทางห้องปฏิบัติการโรคไข้หวัดใหญ่

โรงพยาบาลในเครือ บริษัทกรุงเทพดุสิตเวชการ จำกัด(มหาชน) สัปดาห์ที่ 31

ระหว่าง วันที่ 29 กรกฎาคม- 4 สิงหาคม 2562

หมายเหตุ ข้อมูลทั้งหมดเป็นข้อมูลเบื้องต้น จึงขอให้พิจารณาจนนำข้อมูลไปใช้

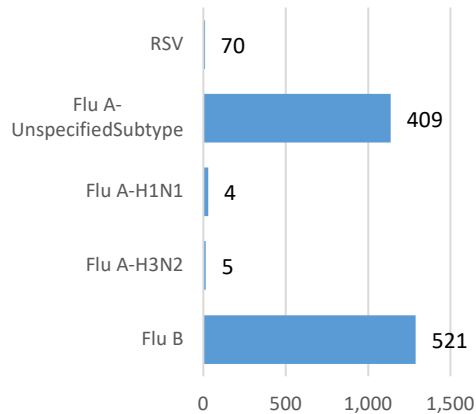
- ในสัปดาห์ที่ 31 พ.ศ. 2562 ศูนย์วิจัยสุขภาพกรุงเทพ ได้รับข้อมูลผลตรวจทางห้องปฏิบัติการ ตัวอย่างสิ่งส่งตรวจ (Nasopharyngeal swab) จำนวน 4,701 ตัวอย่าง จากการเฝ้าระวังทางห้องปฏิบัติการในเครือ 33 แห่ง ผลการตรวจทางห้องปฏิบัติการ ตรวจพบเชื้อเป็นผลบวกจำนวน 1,013 ตัวอย่าง คิดเป็นร้อยละ 21.55 %
- โดยพบสารพันธุกรรมไข้หวัดใหญ่ชนิด
 - Influenza A unspecified subtype 409 ตัวอย่าง
 - Influenza A H3N2 5 ตัวอย่าง
 - Influenza A H1N1 4 ตัวอย่าง
 - Influenza B 521 ตัวอย่าง
 - RSV 70 ตัวอย่าง
- การกระจายทางภูมิศาสตร์ : กระจาย
- แนวโน้ม: จำนวนผู้ติดเชื้อลดลงเมื่อเทียบกับสัปดาห์ที่ผ่านมา
- ไข้หวัดใหญ่สายพันธุ์ที่พบมากที่สุด: Influenza A unspecified subtype
- คำแนะนำ: ศูนย์วิจัยสุขภาพกรุงเทพ คาดการณ์ว่าสัปดาห์หน้าจะมีแนวโน้มจำนวนผู้ป่วยเพิ่มขึ้น เนื่องจากเข้าสู่หน้าฝน แนะนำให้ฉีดวัคซีนชนิดสี่สายพันธุ์เพื่อป้องกันไข้หวัดใหญ่ และผู้ป่วยเป็นไข้หวัดควรป้องกันการแพร่กระจายไปสู่ผู้อื่น

สรุป: ข้อมูลแสดงให้เห็นไข้หวัดใหญ่ยังคงกระจายหมุนเวียนในประเทศไทย

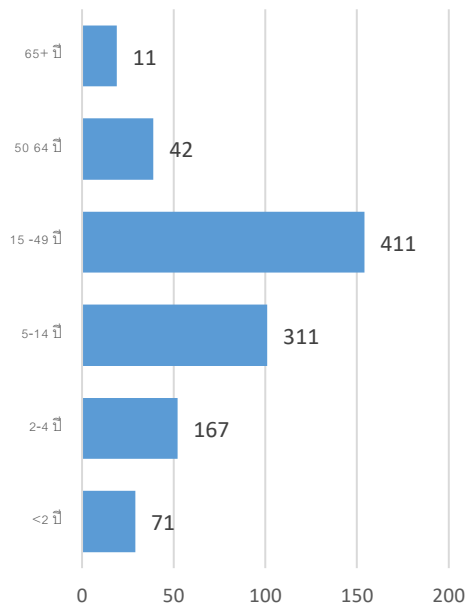
| สัปดาห์ที่ | ข้อมูล รพ. ในเครือ บริษัท กรุงเทพดุสิตเวชการ จำกัด (มหาชน) | | | ข้อมูลประเทศไทย | | |
|------------|--|----------------|------------|-----------------|----------------|------------|
| | Positive | Total # Tested | % Positive | Positive | Total # Tested | % Positive |
| 201927 | 1,413 | 5,658 | 24.97 | | | |
| 201928 | 1,627 | 6,183 | 26.31 | | | |
| 201929 | 1,369 | 5,771 | 23.72 | | | |
| 201930 | 1,097 | 4,977 | 22.04 | | | |
| 201931 | 1,013 | 4,701 | 21.55 | | | |

ข้อมูลสัปดาห์ที่ 31 ระหว่างวันที่
29 กรกฎาคม- 4 สิงหาคม 2562

จำแนกตามเชื้อ



จำแนกตามอายุ

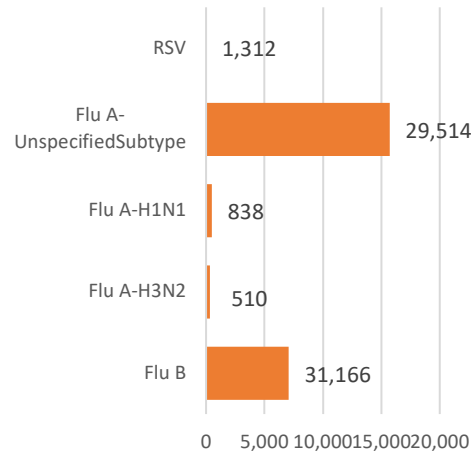


จำแนกตามเพศ

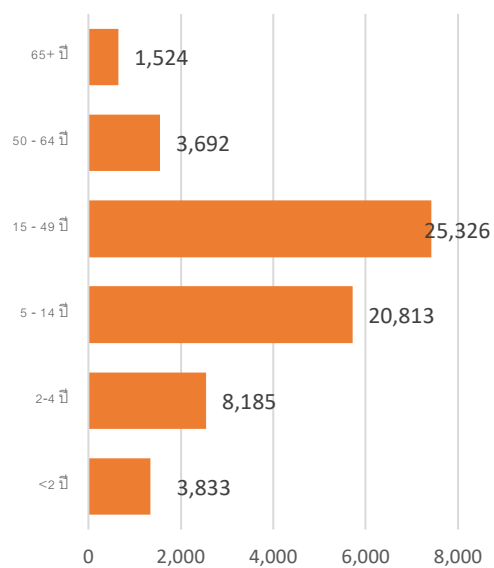
ชาย – 475 หญิง – 537

ข้อมูลสะสมตั้งแต่ 2 ตุลาคม 2560 – 4 สิงหาคม 2562 (ปี 2560-2561 สัปดาห์ที่ 201740 – 2019031)

จำแนกตามเชื้อ



จำแนกตามอายุ



จำแนกตามเพศ

ชาย – 31,313 หญิง – 32,080

รายงานจำนวนตัวอย่างจากผู้ป่วย ILI ในแผนกผู้ป่วยนอกทั้งหมด

ที่ส่งตรวจ และผลการตรวจหาเชื้อไวรัสไข้หวัดใหญ่ประจำสัปดาห์ที่ 31 ระหว่าง วันที่ 29 กรกฎาคม - 4 สิงหาคม 2562 และ ข้อมูลสะสมสัปดาห์ที่ 201740 – 201931 ระหว่างวันที่ 2 ตุลาคม 2560 – 4 สิงหาคม 2562 จากการเฝ้าระวังทางห้องปฏิบัติการ 33 แห่ง

| Hospital | Influenza positive week 201931 st | | | | | | Influenza positive week 201740 th – 201931 st | | | | | |
|----------|--|---------------|------|------|-----|-----|---|---------------|------|------|-------|-----|
| | Tested | A unspecified | H1N1 | H3N2 | B | RSV | Tested | A unspecified | H1N1 | H3N2 | B | RSV |
| BCH | 463 | 158 | 0 | 0 | 63 | 0 | 10,907 | 1,666 | 0 | 0 | 2,491 | 0 |
| BCM | 76 | 9 | 0 | 0 | 2 | 2 | 4,409 | 768 | 0 | 0 | 516 | 76 |
| BCT | 0 | 0 | 0 | 0 | 0 | 0 | 0 | 0 | 0 | 0 | 0 | 0 |
| BHH | 142 | 11 | 1 | 1 | 11 | 0 | 5,765 | 958 | 87 | 63 | 713 | 0 |
| BHN | 93 | 4 | 0 | 0 | 22 | 0 | 3,198 | 516 | 11 | 12 | 263 | 0 |
| BHP | 1 | 1 | 0 | 0 | 0 | 0 | 92 | 48 | 0 | 0 | 42 | 0 |
| BHQ | 159 | 26 | 0 | 0 | 13 | 2 | 7,462 | 1,223 | 53 | 30 | 921 | 94 |
| BKH | 11 | 2 | 0 | 0 | 2 | 0 | 600 | 146 | 0 | 0 | 135 | 0 |
| BKN | 146 | 8 | 0 | 0 | 15 | 1 | 4,117 | 454 | 0 | 0 | 458 | 58 |
| BNH | 174 | 10 | 1 | 0 | 19 | 5 | 8,240 | 1,449 | 20 | 7 | 1,081 | 145 |
| BPD | 0 | 0 | 0 | 0 | 0 | 0 | 0 | 0 | 0 | 0 | 0 | 0 |
| BPH | 404 | 29 | 1 | 1 | 49 | 0 | 13,921 | 2,260 | 9 | 8 | 1,755 | 0 |
| BPK | 270 | 37 | 0 | 0 | 51 | 0 | 7,376 | 1,519 | 4 | 2 | 901 | 0 |
| BPL | 162 | 9 | 0 | 0 | 21 | 0 | 4,379 | 269 | 0 | 0 | 563 | 0 |
| BPR | 56 | 5 | 0 | 0 | 11 | 0 | 1,401 | 175 | 0 | 0 | 199 | 5 |
| BRH | 698 | 15 | 0 | 0 | 129 | 0 | 19,274 | 572 | 14 | 6 | 3,800 | 0 |
| BSH | 43 | 4 | 0 | 0 | 5 | 0 | 2,767 | 567 | 0 | 0 | 243 | 0 |
| BSN | 253 | 10 | 0 | 0 | 29 | 2 | 8,351 | 1,015 | 0 | 0 | 1,235 | 41 |
| BSR | 66 | 10 | 0 | 0 | 10 | 0 | 1,959 | 395 | 0 | 0 | 340 | 0 |
| BTH | 250 | 48 | 0 | 0 | 60 | 0 | 5,144 | 639 | 0 | 0 | 872 | 0 |
| BUD | 100 | 5 | 0 | 0 | 9 | 0 | 4,906 | 415 | 19 | 0 | 469 | 0 |
| DBK | 80 | 14 | 0 | 0 | 21 | 0 | 2,701 | 595 | 0 | 0 | 344 | 0 |
| MPH | 0 | 0 | 0 | 0 | 0 | 0 | 0 | 0 | 0 | 0 | 0 | 0 |
| NHS | 142 | 0 | 5 | 3 | 17 | 1 | 5,893 | 69 | 470 | 283 | 594 | 41 |
| PLD | 30 | 1 | 0 | 0 | 4 | 0 | 1,519 | 268 | 0 | 0 | 306 | 8 |
| PT1 | 60 | 6 | 0 | 0 | 13 | 0 | 2,232 | 463 | 0 | 0 | 389 | 9 |

| | | | | | | | | | | | | |
|--------------|--------------|------------|----------|----------|------------|-----------|----------------|---------------|------------|------------|---------------|--------------|
| PT2 | 24 | 1 | 0 | 0 | 0 | 1 | 420 | 29 | 0 | 0 | 28 | 13 |
| PT3 | 266 | 27 | 0 | 0 | 23 | 6 | 11,282 | 1,925 | 1 | 0 | 1,902 | 71 |
| RAH | 43 | 8 | 0 | 0 | 15 | 0 | 185 | 24 | 0 | 0 | 37 | 0 |
| RPH | 157 | 16 | 0 | 0 | 38 | 0 | 3,254 | 574 | 0 | 0 | 367 | 0 |
| SCH | 246 | 17 | 0 | 0 | 32 | 0 | 8,016 | 941 | 0 | 0 | 1,303 | 0 |
| SCT | 7 | 1 | 0 | 0 | 0 | 0 | 236 | 39 | 0 | 0 | 35 | 0 |
| SIH | 347 | 53 | 0 | 0 | 85 | 0 | 7,710 | 1,335 | 4 | 8 | 855 | 0 |
| RRH | 0 | 0 | 0 | 0 | 0 | 0 | 0 | 0 | 0 | 0 | 0 | 0 |
| SNH | 216 | 15 | 0 | 0 | 25 | 9 | 9,623 | 1,451 | 22 | 8 | 1,341 | 192 |
| SRH | 141 | 9 | 0 | 0 | 22 | 0 | 3,718 | 112 | 0 | 1 | 711 | 0 |
| SSH | 422 | 27 | 0 | 0 | 55 | 0 | 13,035 | 1,774 | 1 | 0 | 1,982 | 0 |
| STH | 56 | 6 | 0 | 0 | 5 | 3 | 2,817 | 415 | 0 | 0 | 454 | 16 |
| SVH | 318 | 35 | 0 | 1 | 23 | 20 | 16,006 | 3,007 | 97 | 61 | 1,648 | 334 |
| Total | 4,701 | 409 | 4 | 5 | 521 | 70 | 218,663 | 29,514 | 838 | 510 | 31,166 | 1,312 |

Note: BCH: Bangkok Chanthaburi Hospital, BCM: Bangkok Chiang Mai Hospital, BCT: Bangkok Hospital China Town, BHH: Bangkok Hatyai Hospital, BHN: Bangkok Hospital Hua-Hin, BHP: Bangkok Hospital Pakchong, BHQ: Bangkok Hospital Head Quarter, BKH: Bangkok Ratchasima Hospital, BKN: Bangkok Hospital Khon Kan, BNH: BNH Hospital, BPD: Bangkok Phrapradaeng Hospital, BPH: Bangkok Pattaya Hospital, BPK: Bangkok Phuket Hospital, BPL: Bangkok Pitsanulok Hospital, BRH: Bangkok Rayong Hospital, BSH: Bangkok Samui Hospital, BSN: Bangkok Sanamchan Hospital, BSR: Bangkok Hospital Surat, BTH: Bangkok Trat Hospital, BUD: Bangkok Udon Hospital, DBK: Deuk Hospital, MPH: Mueng Petch Hospital, NHS: N-Health services, RAH: Royal Angkor International Hospital, RPH: Royal Phnom Penh Hospital, RRH: Royal Rattanak Medical Service, SCH: Samitivej Chonburi Hospital, SIH: Siriroj International Hospital, SNH: Samitivej Srinakarinn Hospital, SRH: Sri-Rayong Hospital, SSH: Samitivej Sriracha Hospital, STH: Samitivej Thonburi Hospital, SVH: Samitivej Hospital,

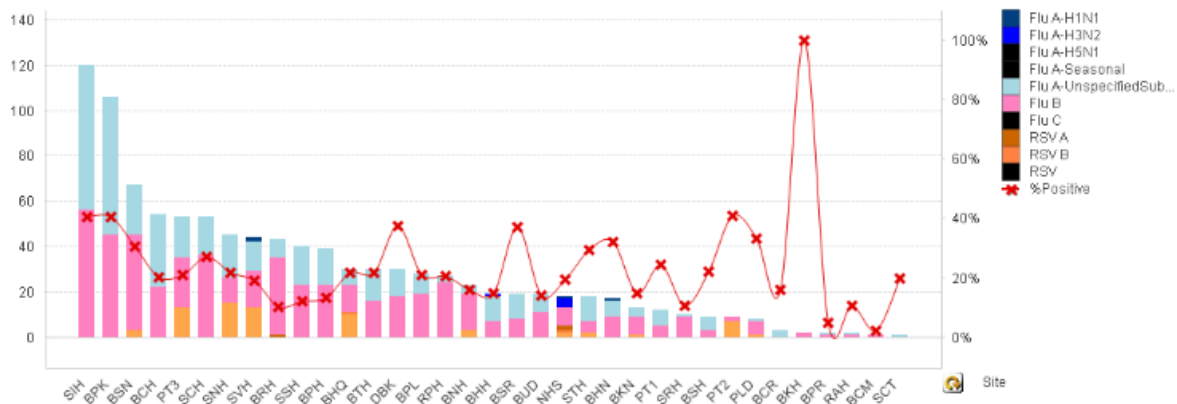


Figure 1 ผลการตรวจหาเชื้อไวรัสไข้หวัดใหญ่ จำแนกตามโรงพยาบาล จากการเฝ้าระวังทางห้องปฏิบัติการ 20 แห่ง จากกลุ่มตัวอย่างผู้ป่วย ILI ในแผนกผู้ป่วยนอกสัปดาห์ที่ 31 ระหว่างวันที่ 29 กรกฎาคม – 4 สิงหาคม 2562

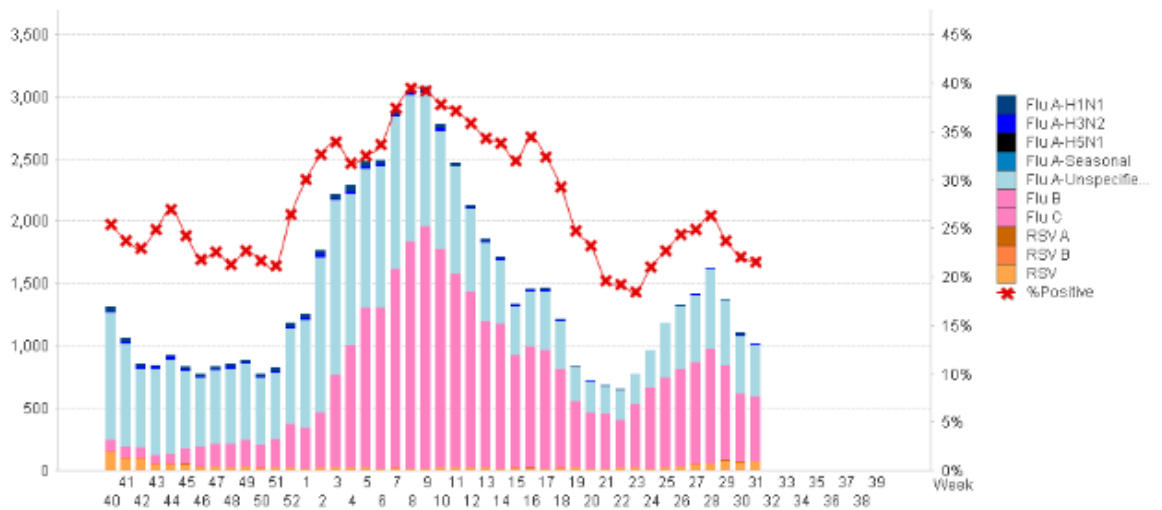


Figure 2 ผลการตรวจหาเชื้อไวรัสไข้หวัดใหญ่ จากการเฝ้าระวังทางห้องปฏิบัติการ 20 แห่ง จากกลุ่มตัวอย่างผู้ป่วย ILI ในแผนกผู้ป่วยนอก สะสม ตั้งแต่ วันที่ 2 ตุลาคม 2560 - 4 สิงหาคม 2562 (ปี 2560-2561 สัปดาห์ที่ 201740 – 201931)

แหล่งข้อมูล

- 1 <http://www.thainihnic.org/influenza/main.php>
- 2 <http://www.cdc.gov/flu/weekly/>
- 3 http://www.who.int/influenza/gisrs_laboratory/flunet/en/
- 4 http://www.who.int/influenza/gisrs_laboratory/updates/summaryreport/en/