

## สถานการณ์การเฝ้าระวังทางห้องปฏิบัติการโรคไข้หวัดใหญ่

โรงพยาบาลในเครือ บริษัทกรุงเทพดุสิตเวชการ จำกัด(มหาชน) สัปดาห์ที่ 29

ระหว่าง วันที่ 15 – 21 กรกฎาคม 2562

หมายเหตุ ข้อมูลทั้งหมดเป็นข้อมูลเบื้องต้น จึงขอให้พิจารณาจนนำข้อมูลไปใช้

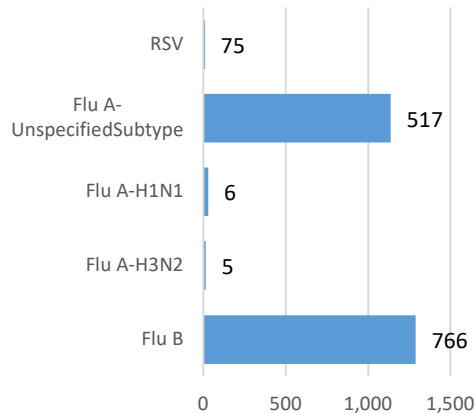
- ในสัปดาห์ที่ 29 พ.ศ. 2562 ศูนย์วิจัยสุขภาพกรุงเทพ ได้รับข้อมูลผลตรวจทางห้องปฏิบัติการ ตัวอย่างสิ่งส่งตรวจ (Nasopharyngeal swab) จำนวน 5,771 ตัวอย่าง จากการเฝ้าระวังทางห้องปฏิบัติการในเครือ 33 แห่ง ผลการตรวจทางห้องปฏิบัติการ ตรวจพบเชื้อเป็นผลบวกจำนวน 1,369 ตัวอย่าง คิดเป็นร้อยละ 23.72 %
- โดยพบสารพันธุกรรมไข้หวัดใหญ่ชนิด
  - Influenza A unspecified subtype 517 ตัวอย่าง
  - Influenza A H3N2 5 ตัวอย่าง
  - Influenza A H1N1 6 ตัวอย่าง
  - Influenza B 766 ตัวอย่าง
  - RSV 75 ตัวอย่าง
- การกระจายทางภูมิศาสตร์ : กระจาย
- แนวโน้ม: จำนวนผู้ติดเชื้อลดลงเมื่อเทียบกับสัปดาห์ที่ผ่านมา
- ไข้หวัดใหญ่สายพันธุ์ที่พบมากที่สุด: Influenza A unspecified subtype
- คำแนะนำ: ศูนย์วิจัยสุขภาพกรุงเทพ คาดการณ์ว่าสัปดาห์หน้าจะมีแนวโน้มจำนวนผู้ป่วยเพิ่มขึ้น เนื่องจากเข้าสู่หน้าฝน แนะนำให้ฉีดวัคซีนชนิดสี่สายพันธุ์เพื่อป้องกันไข้หวัดใหญ่ และผู้ป่วยเป็นไข้หวัดควรป้องกันการแพร่กระจายไปสู่ผู้อื่น

สรุป: ข้อมูลแสดงให้เห็นไข้หวัดใหญ่ยังคงกระจายหมุนเวียนในประเทศไทย

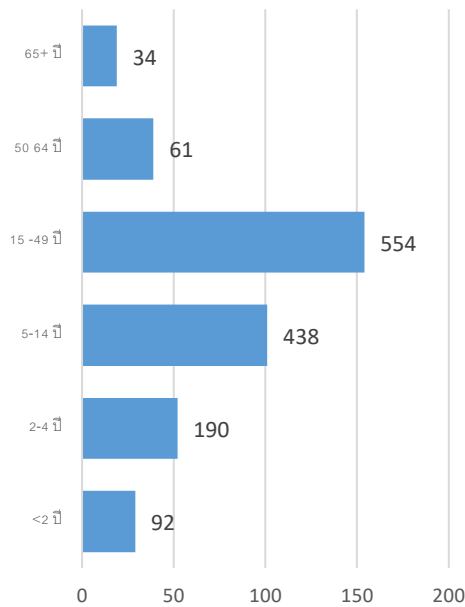
สัปดาห์ที่	ข้อมูล รพ. ในเครือ บริษัท กรุงเทพดุสิตเวชการ จำกัด (มหาชน)			ข้อมูลประเทศไทย		
	Positive	Total # Tested	% Positive	Positive	Total # Tested	% Positive
201925	1,185	5,218	22.71			
201926	1,327	5,435	24.42			
201927	1,413	5,658	24.97			
201928	1,627	6,183	26.31			
201929	1,369	5,771	23.72			

ข้อมูลสัปดาห์ที่ 29 ระหว่างวันที่  
15 – 21 กรกฎาคม 2562

จำแนกตามเชื้อ



จำแนกตามอายุ

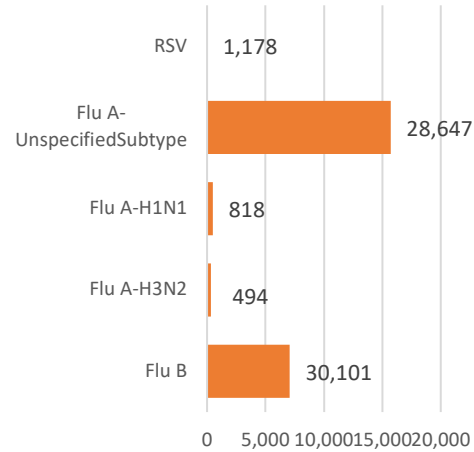


จำแนกตามเพศ

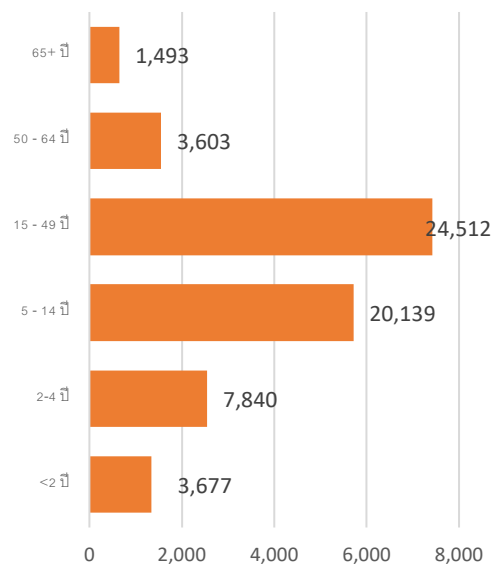
ชาย – 658 หญิง – 711

ข้อมูลสะสมตั้งแต่ 2 ตุลาคม 2560 – 21 กรกฎาคม  
2562 (ปี 2560-2561 สัปดาห์ที่ 201740 – 2019029)

จำแนกตามเชื้อ



จำแนกตามอายุ



จำแนกตามเพศ

ชาย – 30,303 หญิง – 30,982

## รายงานจำนวนตัวอย่างจากผู้ป่วย ILI ในแผนกผู้ป่วยนอกทั้งหมด

ที่ส่งตรวจ และผลการตรวจหาเชื้อไวรัสไข้หวัดใหญ่ประจำสัปดาห์ที่ 29 ระหว่าง วันที่ 15 - 21 กรกฎาคม 2562 และ ข้อมูลสะสมสัปดาห์ที่ 201740 - 201929 ระหว่างวันที่ 2 ตุลาคม 2560 - 21 กรกฎาคม 2562 จากการเฝ้าระวังทาง ห้องปฏิบัติการ 33 แห่ง

Hospital	Influenza positive week 201929 <sup>th</sup>						Influenza positive week 201740 <sup>th</sup> - 201929 <sup>th</sup>					
	Tested	A unspecified	H1N1	H3N2	B	RSV	Tested	A unspecified	H1N1	H3N2	B	RSV
BCH	463	158	0	0	63	0	10,907	1,666	0	0	2,491	0
BCM	76	9	0	0	2	2	4,409	768	0	0	516	76
BCT	0	0	0	0	0	0	0	0	0	0	0	0
BHH	142	11	1	1	11	0	5,765	958	87	63	713	0
BHN	93	4	0	0	22	0	3,198	516	11	12	263	0
BHP	1	1	0	0	0	0	92	48	0	0	42	0
BHQ	159	26	0	0	13	2	7,462	1,223	53	30	921	94
BKH	11	2	0	0	2	0	600	146	0	0	135	0
BKN	146	8	0	0	15	1	4,117	454	0	0	458	58
BNH	174	10	1	0	19	5	8,240	1,449	20	7	1,081	145
BPD	0	0	0	0	0	0	0	0	0	0	0	0
BPH	404	29	1	1	49	0	13,921	2,260	9	8	1,755	0
BPK	270	37	0	0	51	0	7,376	1,519	4	2	901	0
BPL	162	9	0	0	21	0	4,379	269	0	0	563	0
BPR	56	5	0	0	11	0	1,401	175	0	0	199	5
BRH	698	15	0	0	129	0	19,274	572	14	6	3,800	0
BSH	43	4	0	0	5	0	2,767	567	0	0	243	0
BSN	253	10	0	0	29	2	8,351	1,015	0	0	1,235	41
BSR	66	10	0	0	10	0	1,959	395	0	0	340	0
BTH	250	48	0	0	60	0	5,144	639	0	0	872	0
BUD	100	5	0	0	9	0	4,906	415	19	0	469	0
DBK	80	14	0	0	21	0	2,701	595	0	0	344	0
MPH	0	0	0	0	0	0	0	0	0	0	0	0
NHS	142	0	5	3	17	1	5,893	69	470	283	594	41
PLD	30	1	0	0	4	0	1,519	268	0	0	306	8
PT1	60	6	0	0	13	0	2,232	463	0	0	389	9

PT2	24	1	0	0	0	1	420	29	0	0	28	13
PT3	266	27	0	0	23	6	11,282	1,925	1	0	1,902	71
RAH	43	8	0	0	15	0	185	24	0	0	37	0
RPH	157	16	0	0	38	0	3,254	574	0	0	367	0
SCH	246	17	0	0	32	0	8,016	941	0	0	1,303	0
SCT	7	1	0	0	0	0	236	39	0	0	35	0
SIH	347	53	0	0	85	0	7,710	1,335	4	8	855	0
RRH	0	0	0	0	0	0	0	0	0	0	0	0
SNH	216	15	0	0	25	9	9,623	1,451	22	8	1,341	192
SRH	141	9	0	0	22	0	3,718	112	0	1	711	0
SSH	422	27	0	0	55	0	13,035	1,774	1	0	1,982	0
STH	56	6	0	0	5	3	2,817	415	0	0	454	16
SVH	318	35	0	1	23	20	16,006	3,007	97	61	1,648	334
<b>Total</b>	<b>5,771</b>	<b>517</b>	<b>6</b>	<b>5</b>	<b>766</b>	<b>75</b>	<b>209,012</b>	<b>28,647</b>	<b>818</b>	<b>494</b>	<b>30,101</b>	<b>1,178</b>

Note: BCH: Bangkok Chanthaburi Hospital, BCM: Bangkok Chiang Mai Hospital, BCT: Bangkok Hospital China Town, BHH: Bangkok Hatyai Hospital, BHN: Bangkok Hospital Hua-Hin, BHP: Bangkok Hospital Pakchong, BHQ: Bangkok Hospital Head Quarter, BKH: Bangkok Ratchasima Hospital, BKN: Bangkok Hospital Khon Kan, BNH: BNH Hospital, BPD: Bangkok Phrapradaeng Hospital, BPH: Bangkok Pattaya Hospital, BPK: Bangkok Phuket Hospital, BPL: Bangkok Pitsanulok Hospital, BRH: Bangkok Rayong Hospital, BSH: Bangkok Samui Hospital, BSN: Bangkok Sanamchan Hospital, BSR: Bangkok Hospital Surat, BTH: Bangkok Trat Hospital, BUD: Bangkok Udon Hospital, DBK: Deuk Hospital, MPH: Mueng Petch Hospital, NHS: N-Health services, RAH: Royal Angkor International Hospital, RPH: Royal Phnom Penh Hospital, RRH: Royal Rattanak Medical Service, SCH: Samitivej Chonburi Hospital, SIH: Siriroj International Hospital, SNH: Samitivej Srinakarinn Hospital, SRH: Sri-Rayong Hospital, SSH: Samitivej Sriracha Hospital, STH: Samitivej Thonburi Hospital, SVH: Samitivej Hospital,

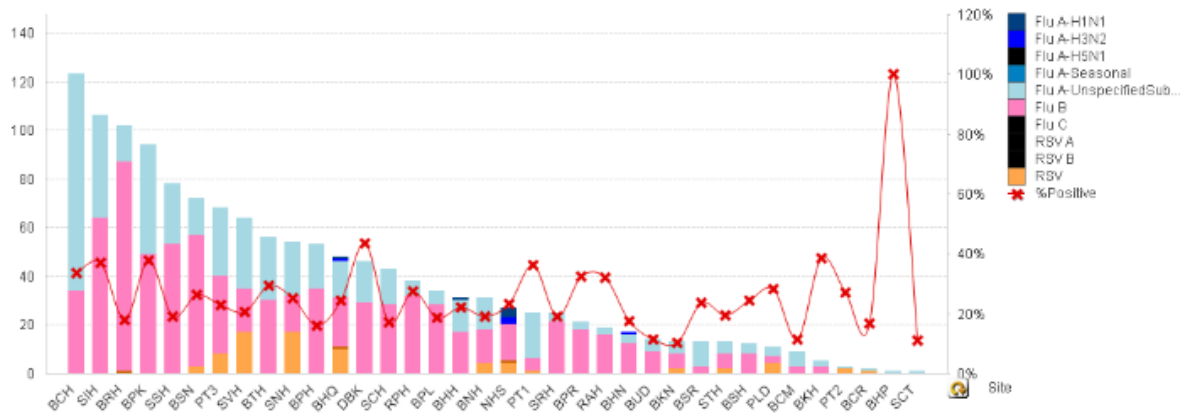


Figure 1 ผลการตรวจหาเชื้อไวรัสไข้หวัดใหญ่ จำแนกตามโรงพยาบาล จากการเฝ้าระวังทางห้องปฏิบัติการ 20 แห่ง จากกลุ่มตัวอย่างผู้ป่วย ILI ในแผนกผู้ป่วยนอกสัปดาห์ที่ 29 ระหว่างวันที่ 15 - 21 กรกฎาคม 2562

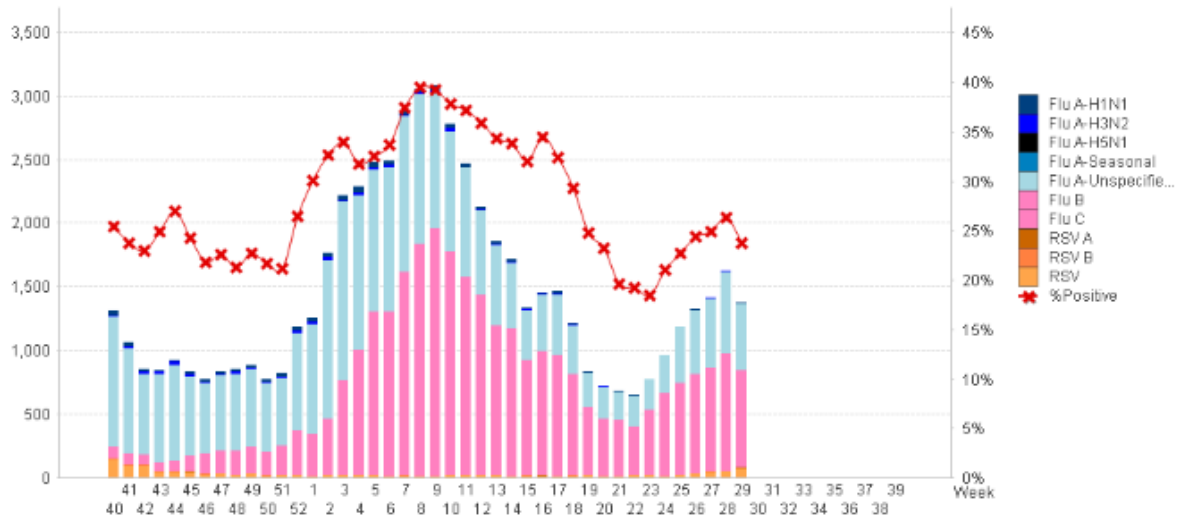


Figure 2 ผลการตรวจหาเชื้อไวรัสไข้หวัดใหญ่ จากการเฝ้าระวังทางห้องปฏิบัติการ 20 แห่ง จากกลุ่มตัวอย่างผู้ป่วย ILI ในแผนกผู้ป่วยนอก สหสม ตั้งแต่วันที่ 2 ตุลาคม 2560 - 21 กรกฎาคม 2562 (ปี 2560-2561 สัปดาห์ที่ 201740 – 201929)

แหล่งข้อมูล

1 <http://www.thainihnic.org/influenza/main.php>

2 <http://www.cdc.gov/flu/weekly/>

3 [http://www.who.int/influenza/gisrs\\_laboratory/flunet/en/](http://www.who.int/influenza/gisrs_laboratory/flunet/en/)

4 [http://www.who.int/influenza/gisrs\\_laboratory/updates/summaryreport/en/](http://www.who.int/influenza/gisrs_laboratory/updates/summaryreport/en/)