

สถานการณ์การเฝ้าระวังทางห้องปฏิบัติการโรคไข้หวัดใหญ่

โรงพยาบาลในเครือ บริษัทกรุงเทพดุสิตเวชการ จำกัด(มหาชน) สัปดาห์ที่ 27

ระหว่าง วันที่ 1 – 7 กรกฎาคม 2562

หมายเหตุ ข้อมูลทั้งหมดเป็นข้อมูลเบื้องต้น จึงขอให้พิจารณาจนนำข้อมูลไปใช้

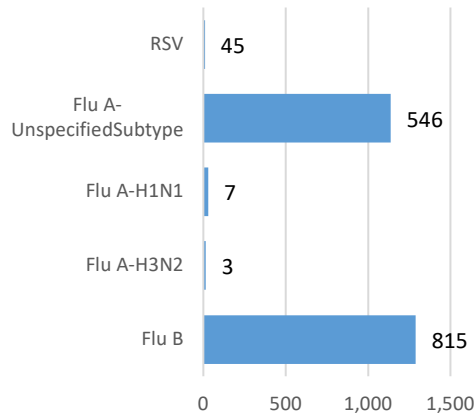
- ในสัปดาห์ที่ 27 พ.ศ. 2562 ศูนย์วิจัยสุขภาพกรุงเทพ ได้รับข้อมูลผลตรวจทางห้องปฏิบัติการ ตัวอย่างส่งตรวจ (Nasopharyngeal swab) จำนวน 5,658 ตัวอย่าง จากการเฝ้าระวังทางห้องปฏิบัติการในเครือ 33 แห่ง ผลการตรวจทางห้องปฏิบัติการ ตรวจพบเชื้อเป็นผลบวกจำนวน 1,413 ตัวอย่าง คิดเป็นร้อยละ 24.97 %
- โดยพบสารพันธุกรรมไข้หวัดใหญ่ชนิด
 - Influenza A unspecified subtype 546 ตัวอย่าง
 - Influenza A H3N2 3 ตัวอย่าง
 - Influenza A H1N1 7 ตัวอย่าง
 - Influenza B 815 ตัวอย่าง
 - RSV 45 ตัวอย่าง
- การกระจายทางภูมิศาสตร์ : กระจาย
- แนวโน้ม: จำนวนผู้ติดเชื้อเพิ่มขึ้นเมื่อเทียบกับสัปดาห์ที่ผ่านมา
- ไข้หวัดใหญ่สายพันธุ์ที่พบมากที่สุด: Influenza A unspecified subtype
- คำแนะนำ: ศูนย์วิจัยสุขภาพกรุงเทพ คาดการณ์ว่าสัปดาห์หน้าจะมีแนวโน้มจำนวนผู้ป่วยเพิ่มขึ้น เนื่องจากเข้าสู่หน้าฝน แนะนำให้ฉีดวัคซีนชนิดสี่สายพันธุ์เพื่อป้องกันไข้หวัดใหญ่ และผู้ป่วยเป็นไข้หวัดควรป้องกันการแพร่กระจายไปสู่ผู้อื่น

สรุป: ข้อมูลแสดงให้เห็นไข้หวัดใหญ่ยังคงกระจายหมุนเวียนในประเทศไทย

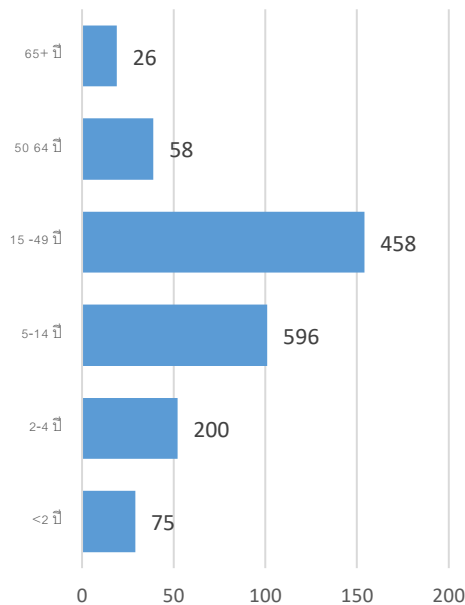
สัปดาห์ที่	ข้อมูล รพ. ในเครือ บริษัท กรุงเทพดุสิตเวชการ จำกัด (มหาชน)			ข้อมูลประเทศไทย		
	Positive	Total # Tested	% Positive	Positive	Total # Tested	% Positive
201923	774	4,179	18.52			
201924	967	4,584	21.10			
201925	1,185	5,218	22.71			
201926	1,327	5,435	24.42			
201927	1,413	5,658	24.97			

ข้อมูลสัปดาห์ที่ 27 ระหว่างวันที่
1 – 7 กรกฎาคม 2562

จำแนกตามเชื้อ



จำแนกตามอายุ

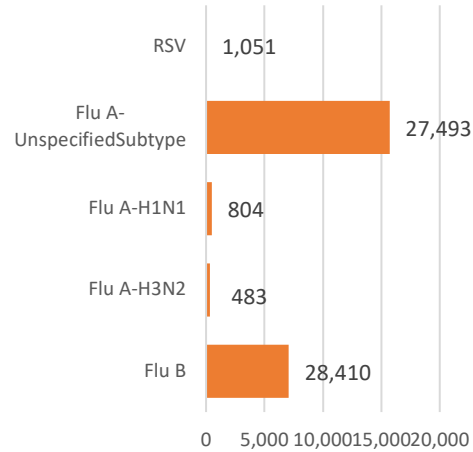


จำแนกตามเพศ

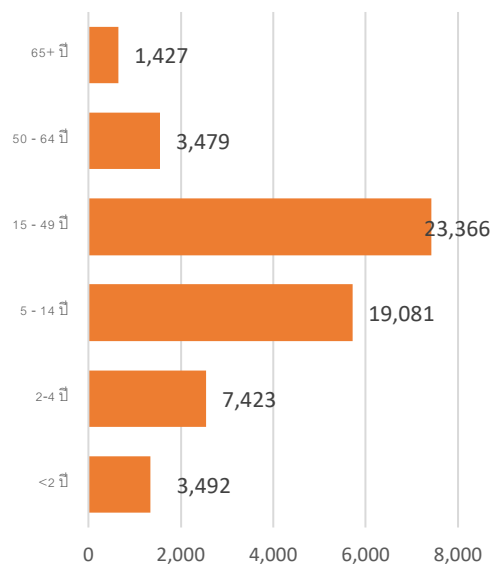
ชาย – 642 หญิง – 771

ข้อมูลสะสมตั้งแต่ 2 ตุลาคม 2560 – 7 กรกฎาคม
2562 (ปี 2560-2561 สัปดาห์ที่ 201740 – 2019027)

จำแนกตามเชื้อ



จำแนกตามอายุ



จำแนกตามเพศ

ชาย – 28,828 หญิง – 29,461

รายงานจำนวนตัวอย่างจากผู้ป่วย ILI ในแผนกผู้ป่วยนอกทั้งหมด

ที่ส่งตรวจ และผลการตรวจหาเชื้อไวรัสไข้หวัดใหญ่ประจำสัปดาห์ที่ 27 ระหว่าง วันที่ 1 - 7 กรกฎาคม 2562 และ ข้อมูลสะสมสัปดาห์ที่ 201740 - 201927 ระหว่างวันที่ 2 ตุลาคม 2560 - 7 กรกฎาคม 2562 จากการเฝ้าระวังทาง ห้องปฏิบัติการ 33 แห่ง

Hospital	Influenza positive week 201927 th						Influenza positive week 201740 th - 201927 th					
	Tested	A unspecified	H1N1	H3N2	B	RSV	Tested	A unspecified	H1N1	H3N2	B	RSV
BCH	520	175	0	0	66	0	10,444	1,508	0	0	2,428	0
BCM	73	5	0	0	2	1	4,334	759	0	0	514	74
BCT	0	0	0	0	0	0	0	0	0	0	0	0
BHH	150	10	1	0	25	0	5,623	947	86	62	702	0
BHN	89	1	0	0	21	0	3,105	512	11	12	241	0
BHP	2	0	0	0	2	0	91	47	0	0	42	0
BHQ	143	16	1	0	12	2	7,309	1,197	53	30	908	92
BKH	8	0	0	0	1	0	589	144	0	0	133	0
BKN	125	4	0	0	9	0	3,971	446	0	0	443	57
BNH	138	22	0	1	3	7	8,066	1,439	19	7	1,062	140
BPD	0	0	0	0	0	0	0	0	0	0	0	0
BPH	328	24	0	0	35	0	13,517	2,231	8	7	1,706	0
BPK	287	36	0	0	76	0	7,106	1,482	4	2	850	0
BPL	135	8	0	0	21	0	4,217	260	0	0	542	0
BPR	27	1	0	0	6	0	1,345	170	0	0	188	5
BRH	662	15	1	0	86	0	18,577	557	14	6	3,671	0
BSH	30	5	0	0	3	0	2,724	563	0	0	238	0
BSN	253	10	0	0	29	2	8,052	1,006	0	0	1,183	39
BSR	45	5	0	0	11	0	1,893	385	0	0	330	0
BTH	256	36	0	0	94	0	4,894	591	0	0	812	0
BUD	111	2	1	0	3	0	4,806	410	19	0	460	0
DBK	87	13	0	0	28	0	2,621	581	0	0	323	0
MPH	0	0	0	0	0	0	0	0	0	0	0	0
NHS	107	0	3	2	8	1	5,751	69	465	280	577	40
PLD	30	3	0	0	1	0	1,489	267	0	0	302	8
PT1	54	3	0	0	9	0	2,173	457	0	0	376	9

PT2	21	1	0	0	1	3	396	28	0	0	28	12
PT3	252	34	0	0	15	10	11,017	1,898	1	0	1,879	65
RAH	30	1	0	0	5	0	142	16	0	0	22	0
RPH	151	14	0	0	33	0	3,097	558	0	0	329	0
SCH	197	17	0	0	19	0	7,772	924	0	0	1,271	0
SCT	4	1	0	0	0	0	229	38	0	0	35	0
SIH	339	24	0	0	87	0	7,365	1,282	4	8	770	1
RRH	0	0	0	0	0	0	0	0	0	0	0	0
SNH	207	9	0	0	22	7	9,412	1,436	22	8	1,316	183
SRH	116	7	0	0	15	0	3,577	103	0	1	689	0
SSH	348	22	0	0	32	0	12,614	1,747	1	0	1,927	0
STH	50	5	0	0	7	1	2,761	409	0	0	449	13
SVH	279	16	0	0	28	11	15,689	2,972	97	60	1,625	314
Total	5,658	546	7	3	815	45	197,100	27,493	804	483	28,410	1,051

Note: BCH: Bangkok Chanthaburi Hospital, BCM: Bangkok Chiang Mai Hospital, BCT: Bangkok Hospital China Town, BHH: Bangkok Hatyai Hospital, BHN: Bangkok Hospital Hua-Hin, BHP: Bangkok Hospital Pakchong, BHQ: Bangkok Hospital Head Quarter, BKH: Bangkok Ratchasima Hospital, BKN: Bangkok Hospital Khon Kan, BNH: BNH Hospital, BPD: Bangkok Phrapradaeng Hospital, BPH: Bangkok Pattaya Hospital, BPK: Bangkok Phuket Hospital, BPL: Bangkok Pitsanulok Hospital, BRH: Bangkok Rayong Hospital, BSH: Bangkok Samui Hospital, BSN: Bangkok Sanamchan Hospital, BSR: Bangkok Hospital Surat, BTH: Bangkok Trat Hospital, BUD: Bangkok Udon Hospital, DBK: Deuk Hospital, MPH: Mueng Petch Hospital, NHS: N-Health services, RAH: Royal Angkor International Hospital, RPH: Royal Phnom Penh Hospital, RRH: Royal Rattanak Medical Service, SCH: Samitivej Chonburi Hospital, SIH: Siriroj International Hospital, SNH: Samitivej Srinakarinn Hospital, SRH: Sri-Rayong Hospital, SSH: Samitivej Sriracha Hospital, STH: Samitivej Thonburi Hospital, SVH: Samitivej Hospital,

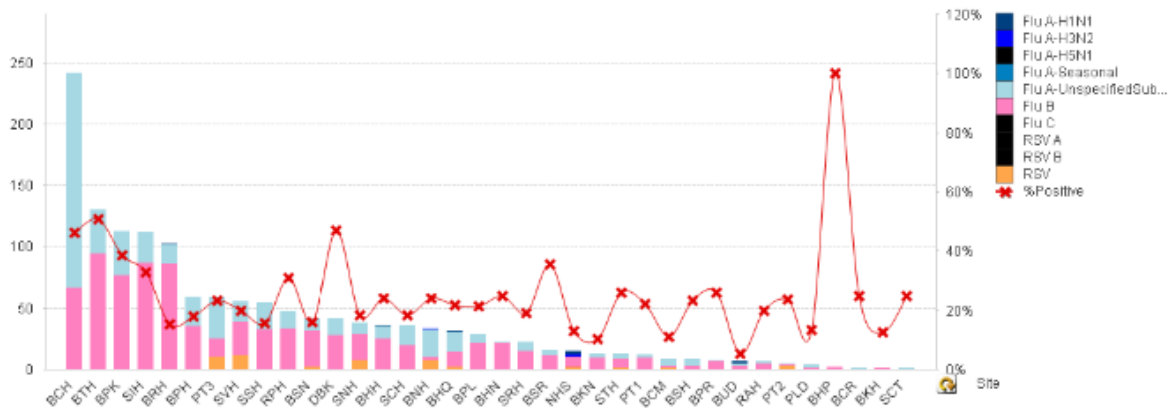


Figure 1 ผลการตรวจหาเชื้อไวรัสไข้หวัดใหญ่ จำแนกตามโรงพยาบาล จากการเฝ้าระวังทางห้องปฏิบัติการ 20 แห่ง จากกลุ่มตัวอย่างผู้ป่วย ILI ในแผนกผู้ป่วยนอกสัปดาห์ที่ 27 ระหว่างวันที่ 1 - 7 กรกฎาคม 2562

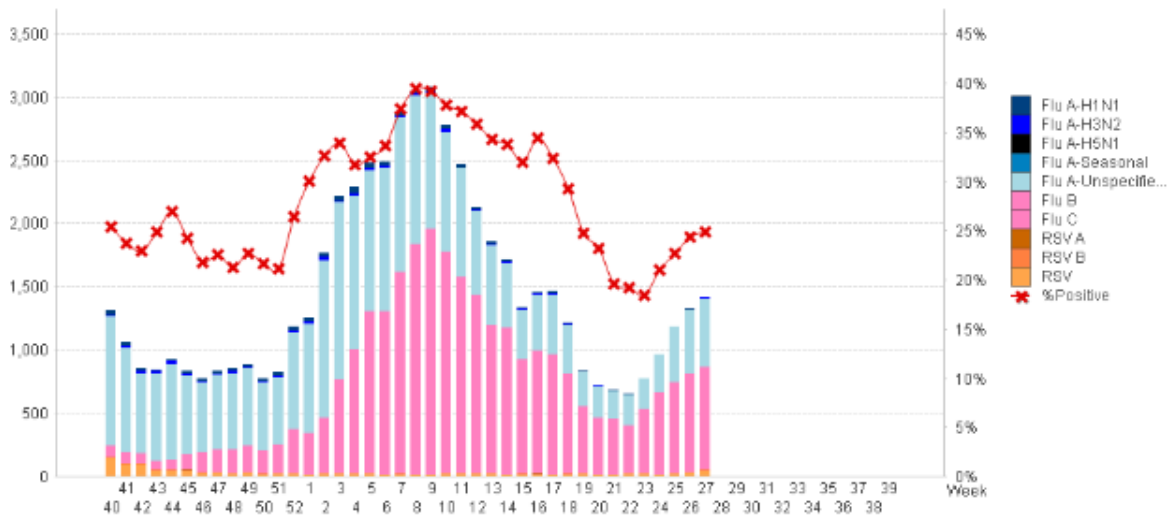


Figure 2 ผลการตรวจหาเชื้อไวรัสไข้หวัดใหญ่ จากการเฝ้าระวังทางห้องปฏิบัติการ 20 แห่ง จากกลุ่มตัวอย่างผู้ป่วย ILI ในแผนกผู้ป่วยนอก สหสม ตั้งแต่ วันที่ 2 ตุลาคม 2560 - 7 กรกฎาคม 2562 (ปี 2560-2561 สัปดาห์ที่ 201740 – 201927)

แหล่งข้อมูล

- 1 <http://www.thainhnc.org/influenza/main.php>
- 2 <http://www.cdc.gov/flu/weekly/>
- 3 http://www.who.int/influenza/gisrs_laboratory/flunet/en/
- 4 http://www.who.int/influenza/gisrs_laboratory/updates/summaryreport/en/