

สถานการณ์การเฝ้าระวังทางห้องปฏิบัติการโรคไข้หวัดใหญ่

โรงพยาบาลในเครือ บริษัทกรุงเทพดุสิตเวชการ จำกัด(มหาชน) สัปดาห์ที่ 26

ระหว่าง วันที่ 24 – 30 มิถุนายน 2562

หมายเหตุ ข้อมูลทั้งหมดเป็นข้อมูลเบื้องต้น จึงขอให้พิจารณาจนนำข้อมูลไปใช้

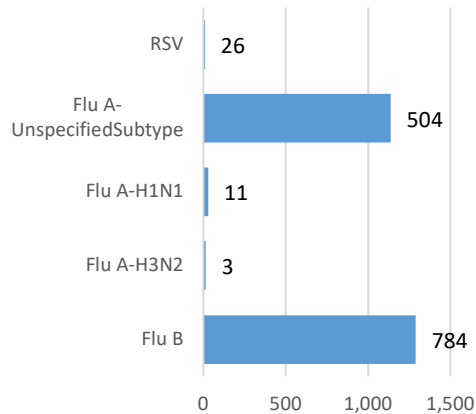
- ในสัปดาห์ที่ 26 พ.ศ. 2562 ศูนย์วิจัยสุขภาพกรุงเทพ ได้รับข้อมูลผลตรวจทางห้องปฏิบัติการ ตัวอย่างสิ่งส่งตรวจ (Nasopharyngeal swab) จำนวน 5,435 ตัวอย่าง จากการเฝ้าระวังทางห้องปฏิบัติการในเครือ 33 แห่ง ผลการตรวจทางห้องปฏิบัติการ ตรวจพบเชื้อเป็นผลบวกจำนวน 1,327 ตัวอย่าง คิดเป็นร้อยละ 24.42 %
- โดยพบสารพันธุกรรมไข้หวัดใหญ่ชนิด
 - Influenza A unspecified subtype 504 ตัวอย่าง
 - Influenza A H3N2 3 ตัวอย่าง
 - Influenza A H1N1 11 ตัวอย่าง
 - Influenza B 784 ตัวอย่าง
 - RSV 26 ตัวอย่าง
- การกระจายทางภูมิศาสตร์ : กระจาย
- แนวโน้ม: จำนวนผู้ติดเชื้อเพิ่มขึ้นเมื่อเทียบกับสัปดาห์ที่ผ่านมา
- ไข้หวัดใหญ่สายพันธุ์ที่พบมากที่สุด: Influenza A unspecified subtype
- คำแนะนำ: ศูนย์วิจัยสุขภาพกรุงเทพ คาดการณ์ว่าสัปดาห์หน้าจะมีแนวโน้มจำนวนผู้ป่วยเพิ่มขึ้น เนื่องจากเข้าสู่หน้าฝน แนะนำให้ฉีดวัคซีนชนิดสี่สายพันธุ์เพื่อป้องกันไข้หวัดใหญ่ และผู้ป่วยเป็นไข้หวัดควรป้องกันการแพร่กระจายไปสู่ผู้อื่น

สรุป: ข้อมูลแสดงให้เห็นไข้หวัดใหญ่ยังคงกระจายหมุนเวียนในประเทศไทย

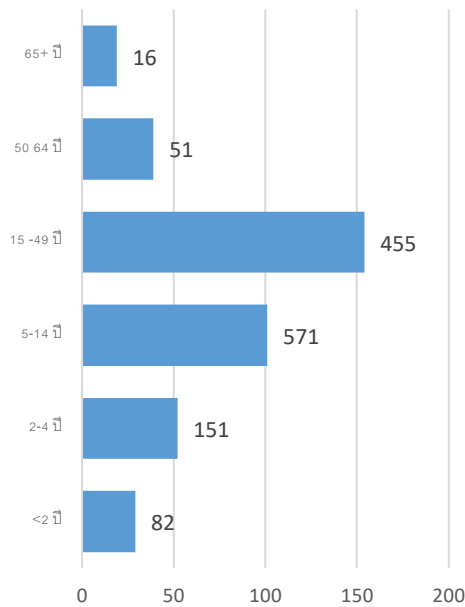
สัปดาห์ที่	ข้อมูล รพ. ในเครือ บริษัท กรุงเทพดุสิตเวชการ จำกัด (มหาชน)			ข้อมูลประเทศไทย		
	Positive	Total # Tested	% Positive	Positive	Total # Tested	% Positive
201922	649	3,376	19.22			
201923	774	4,179	18.52			
201924	967	4,584	21.10			
201925	1,185	5,218	22.71			
201926	1,327	5,435	24.42			

ข้อมูลสัปดาห์ที่ 26 ระหว่างวันที่
24 – 30 มิถุนายน 2562

จำแนกตามเชื้อ



จำแนกตามอายุ

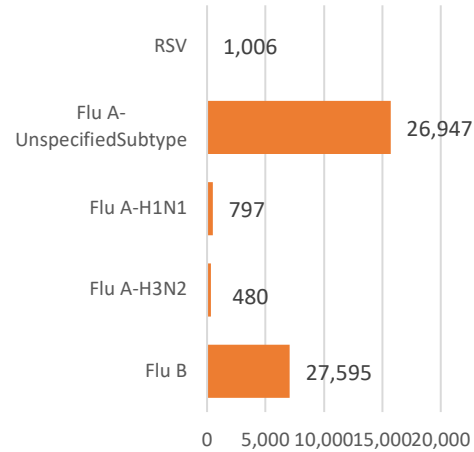


จำแนกตามเพศ

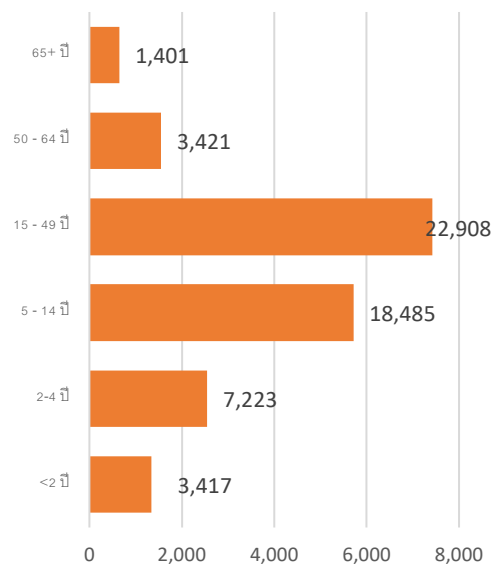
ชาย – 639 หญิง – 688

ข้อมูลสะสมตั้งแต่ 2 ตุลาคม 2560 – 30 มิถุนายน
2562 (ปี 2560-2561 สัปดาห์ที่ 201740 – 2019026)

จำแนกตามเชื้อ



จำแนกตามอายุ



จำแนกตามเพศ

ชาย – 28,186 หญิง – 28,690

รายงานจำนวนตัวอย่างจากผู้ป่วย ILI ในแผนกผู้ป่วยนอกทั้งหมด

ที่ส่งตรวจ และผลการตรวจหาเชื้อไวรัสไข้หวัดใหญ่ประจำสัปดาห์ที่ 26 ระหว่าง วันที่ 24 - 30 มิถุนายน 2562 และ ข้อมูลสะสมสัปดาห์ที่ 201740 - 201926 ระหว่างวันที่ 2 ตุลาคม 2560 - 30 มิถุนายน 2562 จากการเฝ้าระวังทาง ห้องปฏิบัติการ 33 แห่ง

Hospital	Influenza positive week 201926 th						Influenza positive week 201740 th - 201926 th					
	Tested	A unspecified	H1N1	H3N2	B	RSV	Tested	A unspecified	H1N1	H3N2	B	RSV
BCH	487	151	0	0	91	0	9,925	1,333	0	0	2,362	0
BCM	72	5	0	0	1	0	4,261	754	0	0	512	73
BCT	0	0	0	0	0	0	0	0	0	0	0	0
BHH	144	7	1	1	16	0	5,473	937	85	62	677	0
BHN	53	1	0	0	7	0	3,016	511	11	12	220	0
BHP	4	1	0	0	3	0	89	47	0	0	40	0
BHQ	170	12	1	0	22	1	7,166	1,181	52	30	896	90
BKH	11	1	0	0	0	0	581	144	0	0	132	0
BKN	120	5	0	0	6	0	3,847	442	0	0	434	57
BNH	135	11	0	0	9	4	7,928	1,417	19	6	1,059	133
BPD	0	0	0	0	0	0	0	0	0	0	0	0
BPH	312	23	0	0	34	0	13,189	2,207	8	7	1,671	0
BPK	253	42	0	0	58	0	6,819	1,446	4	2	774	0
BPL	115	5	0	0	5	0	4,082	252	0	0	521	0
BPR	30	3	0	0	4	0	1,318	169	0	0	182	5
BRH	601	9	1	0	88	0	17,917	542	13	6	3,585	0
BSH	36	1	0	0	1	0	2,694	558	0	0	235	0
BSN	219	10	0	0	34	2	7,799	996	0	0	1,154	37
BSR	49	11	0	0	4	0	1,848	380	0	0	319	0
BTH	273	38	0	0	92	0	4,639	555	0	0	718	0
BUD	122	4	0	0	10	0	4,696	408	18	0	457	0
DBK	88	13	0	0	13	0	2,535	568	0	0	295	0
MPH	0	0	0	0	0	0	0	0	0	0	0	0
NHS	106	0	7	2	9	2	5,644	69	462	278	569	39
PLD	26	2	0	0	6	0	1,459	269	0	0	301	8
PT1	55	7	0	0	7	0	2,119	454	0	0	367	9

PT2	25	1	0	0	0	0	375	27	0	0	27	9
PT3	208	13	0	0	7	4	10,765	1,864	1	0	1,864	55
RAH	44	2	0	0	13	0	112	15	0	0	17	0
RPH	158	16	0	0	42	0	2,946	544	0	0	296	0
SCH	173	13	0	0	20	0	7,576	907	0	0	1,252	0
SCT	2	1	0	0	0	0	225	37	0	0	35	0
SIH	272	48	0	0	68	0	7,030	1,258	4	8	683	0
RRH	0	0	0	0	0	0	0	0	0	0	0	0
SNH	224	12	0	0	18	9	9,211	1,427	22	8	1,294	176
SRH	138	4	0	0	23	0	3,461	96	0	1	674	0
SSH	350	13	0	0	44	0	12,266	1,725	1	0	1,895	0
STH	44	3	0	0	2	0	2,711	404	0	0	442	12
SVH	306	15	1	0	26	6	15,411	2,956	97	60	1,597	303
Total	5,435	504	11	3	784	26	191,461	26,947	797	480	27,595	1,006

Note: BCH: Bangkok Chanthaburi Hospital, BCM: Bangkok Chiang Mai Hospital, BCT: Bangkok Hospital China Town, BHH: Bangkok Hatyai Hospital, BHN: Bangkok Hospital Hua-Hin, BHP: Bangkok Hospital Pakchong, BHQ: Bangkok Hospital Head Quarter, BKH: Bangkok Ratchasima Hospital, BKN: Bangkok Hospital Khon Kan, BNH: BNH Hospital, BPD: Bangkok Phrapradaeng Hospital, BPH: Bangkok Pattaya Hospital, BPK: Bangkok Phuket Hospital, BPL: Bangkok Pitsanulok Hospital, BRH: Bangkok Rayong Hospital, BSH: Bangkok Samui Hospital, BSN: Bangkok Sanamchan Hospital, BSR: Bangkok Hospital Surat, BTH: Bangkok Trat Hospital, BUD: Bangkok Udon Hospital, DBK: Deuk Hospital, MPH: Mueng Petch Hospital, NHS: N-Health services, RAH: Royal Angkor International Hospital, RPH: Royal Phnom Penh Hospital, RRH: Royal Rattanak Medical Service, SCH: Samitivej Chonburi Hospital, SIH: Siriroj International Hospital, SNH: Samitivej Srinakarini Hospital, SRH: Sri-Rayong Hospital, SSH: Samitivej Sriracha Hospital, STH: Samitivej Thonburi Hospital, SVH: Samitivej Hospital,

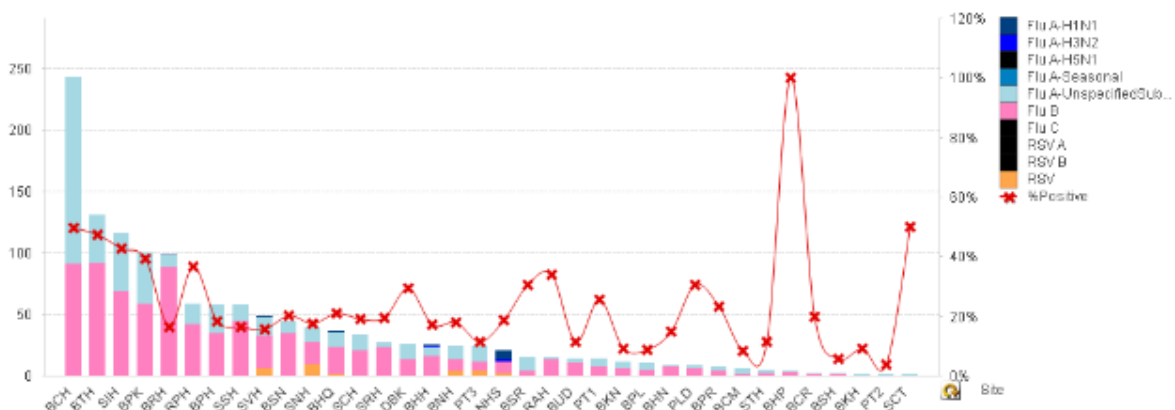


Figure 1 ผลการตรวจหาเชื้อไวรัสไข้หวัดใหญ่ จำแนกตามโรงพยาบาล จากการเฝ้าระวังทางห้องปฏิบัติการ 20 แห่ง จากกลุ่มตัวอย่างผู้ป่วย ILI ในแผนกผู้ป่วยนอกสัปดาห์ที่ 26 ระหว่างวันที่ 24 - 30 มิถุนายน 2562

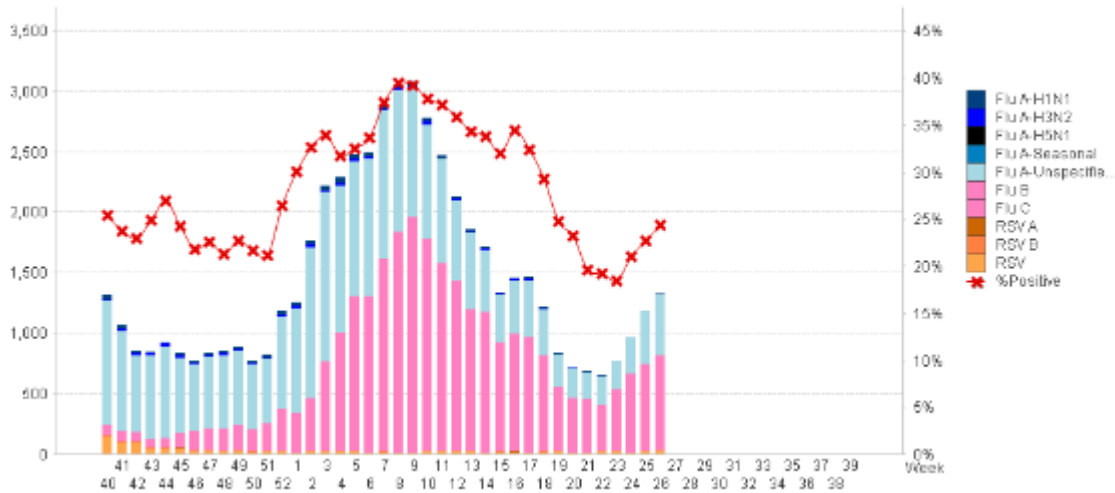


Figure 2 ผลการตรวจหาเชื้อไวรัสไข้หวัดใหญ่ จากการเฝ้าระวังทางห้องปฏิบัติการ 20 แห่ง จากกลุ่มตัวอย่างผู้ป่วย ILI ในแผนกผู้ป่วยนอก สะสม ตั้งแต่ วันที่ 2 ตุลาคม 2560 - 30 มิถุนายน 2562 (ปี 2560-2561 สัปดาห์ที่ 201740 – 201926)

แหล่งข้อมูล

- 1 <http://www.thainihnic.org/influenza/main.php>
- 2 <http://www.cdc.gov/flu/weekly/>
- 3 http://www.who.int/influenza/gisrs_laboratory/flunet/en/
- 4 http://www.who.int/influenza/gisrs_laboratory/updates/summaryreport/en/