

สถานการณ์การเฝ้าระวังทางห้องปฏิบัติการโรคไข้หวัดใหญ่

โรงพยาบาลในเครือ บริษัทกรุงเทพดุสิตเวชการ จำกัด(มหาชน) สัปดาห์ที่ 25

ระหว่าง วันที่ 17 – 23 มิถุนายน 2562

หมายเหตุ ข้อมูลทั้งหมดเป็นข้อมูลเบื้องต้น จึงขอให้พิจารณาจนนำข้อมูลไปใช้

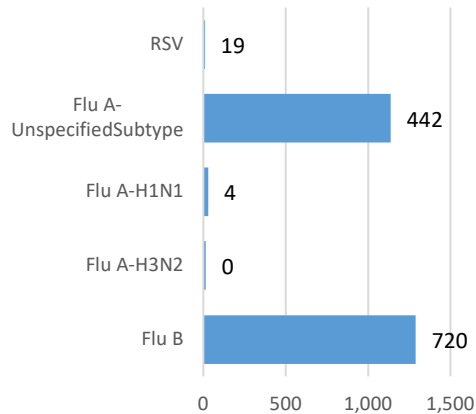
- ในสัปดาห์ที่ 25 พ.ศ. 2562 ศูนย์วิจัยสุขภาพกรุงเทพ ได้รับข้อมูลผลตรวจทางห้องปฏิบัติการ ตัวอย่างสิ่งส่งตรวจ (Nasopharyngeal swab) จำนวน 5,218 ตัวอย่าง จากการเฝ้าระวังทางห้องปฏิบัติการในเครือ 33 แห่ง ผลการตรวจทางห้องปฏิบัติการ ตรวจพบเชื้อเป็นผลบวกจำนวน 1,185 ตัวอย่าง คิดเป็นร้อยละ 22.71 %
- โดยพบสารพันธุกรรมไข้หวัดใหญ่ชนิด
 - Influenza A unspecified subtype 442 ตัวอย่าง
 - Influenza A H3N2 0 ตัวอย่าง
 - Influenza A H1N1 4 ตัวอย่าง
 - Influenza B 720 ตัวอย่าง
 - RSV 19 ตัวอย่าง
- การกระจายทางภูมิศาสตร์ : กระจาย
- แนวโน้ม: จำนวนผู้ติดเชื้อเพิ่มขึ้นเมื่อเทียบกับสัปดาห์ที่ผ่านมา
- ไข้หวัดใหญ่สายพันธุ์ที่พบมากที่สุด: Influenza A unspecified subtype
- คำแนะนำ: ศูนย์วิจัยสุขภาพกรุงเทพ คาดการณ์ว่าสัปดาห์หน้าจะมีแนวโน้มจำนวนผู้ป่วยเพิ่มขึ้น เนื่องจากเข้าสู่หน้าฝน แนะนำให้ฉีดวัคซีนชนิดสี่สายพันธุ์เพื่อป้องกันไข้หวัดใหญ่ และผู้ป่วยเป็นไข้หวัดควรป้องกันการแพร่กระจายไปสู่ผู้อื่น

สรุป: ข้อมูลแสดงให้เห็นไข้หวัดใหญ่อยังคงกระจายหมุนเวียนในประเทศไทย

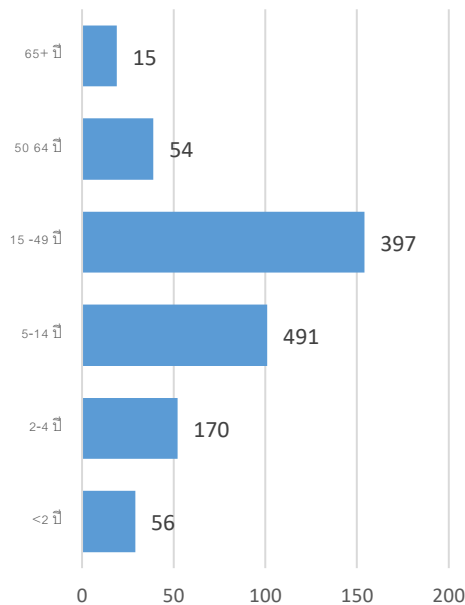
สัปดาห์ที่	ข้อมูล รพ. ในเครือ บริษัท กรุงเทพดุสิตเวชการ จำกัด (มหาชน)			ข้อมูลประเทศไทย		
	Positive	Total # Tested	% Positive	Positive	Total # Tested	% Positive
201921	679	3,463	19.61			
201922	649	3,376	19.22			
201923	774	4,179	18.52			
201924	967	4,584	21.10			
201925	1,185	5,218	22.71			

ข้อมูลสัปดาห์ที่ 25 ระหว่างวันที่
17 – 23 มิถุนายน 2562

จำแนกตามเชื้อ



จำแนกตามอายุ

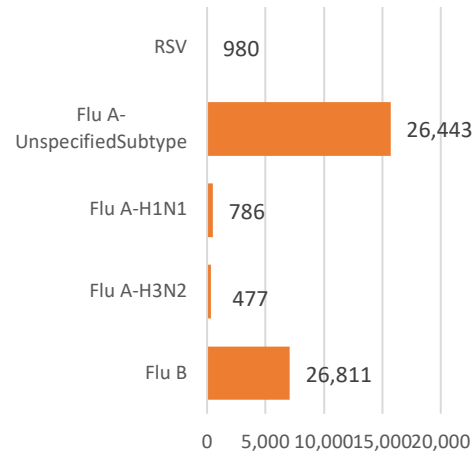


จำแนกตามเพศ

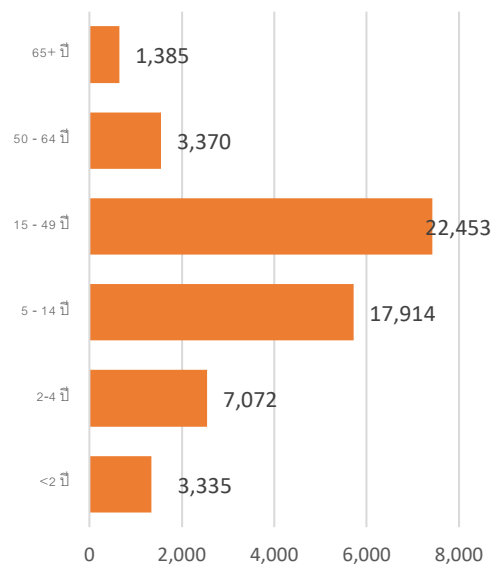
ชาย – 596 หญิง – 589

ข้อมูลสะสมตั้งแต่ 2 ตุลาคม 2560 – 23 มิถุนายน
2562 (ปี 2560-2561 สัปดาห์ที่ 201740 – 2019025)

จำแนกตามเชื้อ



จำแนกตามอายุ



จำแนกตามเพศ

ชาย – 27,547 หญิง – 28,0025

รายงานจำนวนตัวอย่างจากผู้ป่วย ILI ในแผนกผู้ป่วยนอกทั้งหมด

ที่ส่งตรวจ และผลการตรวจหาเชื้อไวรัสไข้หวัดใหญ่ประจำสัปดาห์ที่ 25 ระหว่าง วันที่ 17 - 23 มิถุนายน 2562 และ ข้อมูลสะสมสัปดาห์ที่ 201740 – 201925 ระหว่างวันที่ 2 ตุลาคม 2560 – 23 มิถุนายน 2562 จากการเฝ้าระวังทาง ห้องปฏิบัติการ 33 แห่ง

Hospital	Influenza positive week 201925 th						Influenza positive week 201740 th – 201925 th					
	Tested	A unspecified	H1N1	H3N2	B	RSV	Tested	A unspecified	H1N1	H3N2	B	RSV
BCH	405	115	0	0	75	0	9,442	1,182	0	0	2,271	0
BCM	73	5	0	0	7	1	4,189	749	0	0	511	73
BCT	0	0	0	0	0	0	0	0	0	0	0	0
BHH	126	3	0	0	9	0	5,329	930	84	61	661	0
BHN	46	1	0	0	4	0	2,964	510	11	12	213	0
BHP	1	0	0	0	1	0	85	46	0	0	37	0
BHQ	145	11	1	0	22	3	7,000	1,169	51	30	874	89
BKH	14	1	0	0	4	0	570	143	0	0	132	0
BKN	114	2	0	0	6	1	3,727	437	0	0	428	57
BNH	145	6	0	0	14	3	7,793	1,406	19	6	1,050	129
BPD	0	0	0	0	0	0	0	0	0	0	0	0
BPH	313	18	0	0	23	0	12,878	2,184	8	7	1,637	0
BPK	213	32	0	0	35	0	6,566	1,404	4	2	716	0
BPL	108	2	0	0	5	0	3,967	247	0	0	516	0
BPR	36	6	0	0	3	0	1,288	166	0	0	178	5
BRH	625	17	0	0	90	0	17,316	533	12	6	3,497	0
BSH	44	5	0	0	4	0	2,658	557	0	0	234	0
BSN	245	6	0	0	39	2	7,580	986	0	0	1,120	37
BSR	41	3	0	0	3	0	1,799	369	0	0	315	0
BTH	291	35	0	0	99	0	4,367	517	0	0	626	0
BUD	125	4	0	0	4	0	4,574	404	18	0	447	0
DBK	72	11	0	0	15	0	2,447	555	0	0	282	0
MPH	0	0	0	0	0	0	0	0	0	0	0	0
NHS	104	2	2	0	8	0	5,538	69	455	276	560	37
PLD	32	6	0	0	2	0	1,433	262	0	0	295	8
PT1	52	6	0	0	9	1	2,064	447	0	0	360	9

PT2	19	0	0	0	1	1	350	26	0	0	27	9
PT3	226	23	0	0	24	4	10,558	1,851	1	0	1,857	51
RAH	3	0	0	0	0	0	68	13	0	0	4	0
RPH	150	27	0	0	37	0	2,788	528	0	0	254	0
SCH	184	14	0	0	28	0	7,403	894	0	0	1,232	0
SCT	7	0	0	0	0	0	223	36	0	0	35	0
SIH	270	33	1	0	51	0	6,760	1,210	4	8	615	0
RRH	0	0	0	0	0	0	0	0	0	0	0	0
SNH	187	7	0	0	14	1	8,992	1,415	22	8	1,276	167
SRH	115	2	0	0	19	0	3,323	92	0	1	651	0
SSH	307	9	0	0	26	0	11,916	1,712	1	0	1,851	0
STH	53	8	0	0	4	0	2,667	401	0	0	440	12
SVH	320	22	0	0	35	2	15,108	2,941	96	60	1,571	297
Total	5,218	442	4	0	720	19	186,048	26,443	786	477	26,811	980

Note: BCH: Bangkok Chanthaburi Hospital, BCM: Bangkok Chiang Mai Hospital, BCT: Bangkok Hospital China Town, BHH: Bangkok Hatyai Hospital, BHN: Bangkok Hospital Hua-Hin, BHP: Bangkok Hospital Pakchong, BHQ: Bangkok Hospital Head Quarter, BKH: Bangkok Ratchasima Hospital, BKN: Bangkok Hospital Khon Kan, BNH: BNH Hospital, BPD: Bangkok Phrapradaeng Hospital, BPH: Bangkok Pattaya Hospital, BPK: Bangkok Phuket Hospital, BPL: Bangkok Pitsanulok Hospital, BRH: Bangkok Rayong Hospital, BSH: Bangkok Samui Hospital, BSN: Bangkok Sanamchan Hospital, BSR: Bangkok Hospital Surat, BTH: Bangkok Trat Hospital, BUD: Bangkok Udon Hospital, DBK: Deuk Hospital, MPH: Mueng Petch Hospital, NHS: N-Health services, RAH: Royal Angkor International Hospital, RPH: Royal Phnom Penh Hospital, RRH: Royal Rattanak Medical Service, SCH: Samitivej Chonburi Hospital, SIH: Siriroj International Hospital, SNH: Samitivej Srinakarinn Hospital, SRH: Sri-Rayong Hospital, SSH: Samitivej Sriracha Hospital, STH: Samitivej Thonburi Hospital, SVH: Samitivej Hospital,

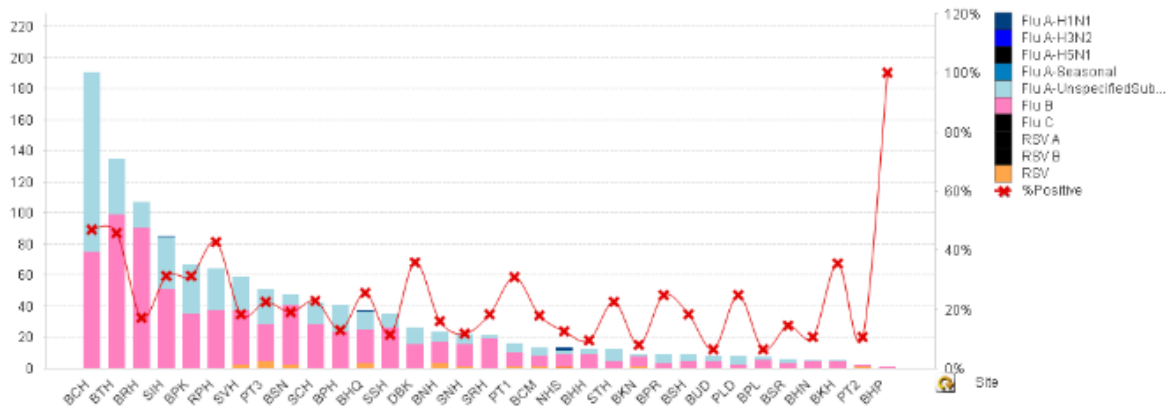


Figure 1 ผลการตรวจหาเชื้อไวรัสไข้หวัดใหญ่ จำแนกตามโรงพยาบาล จากการเฝ้าระวังทางห้องปฏิบัติการ 20 แห่ง จากกลุ่มตัวอย่างผู้ป่วย ILI ในแผนกผู้ป่วยนอกสัปดาห์ที่ 25 ระหว่างวันที่ 17 – 23 มิถุนายน 2562

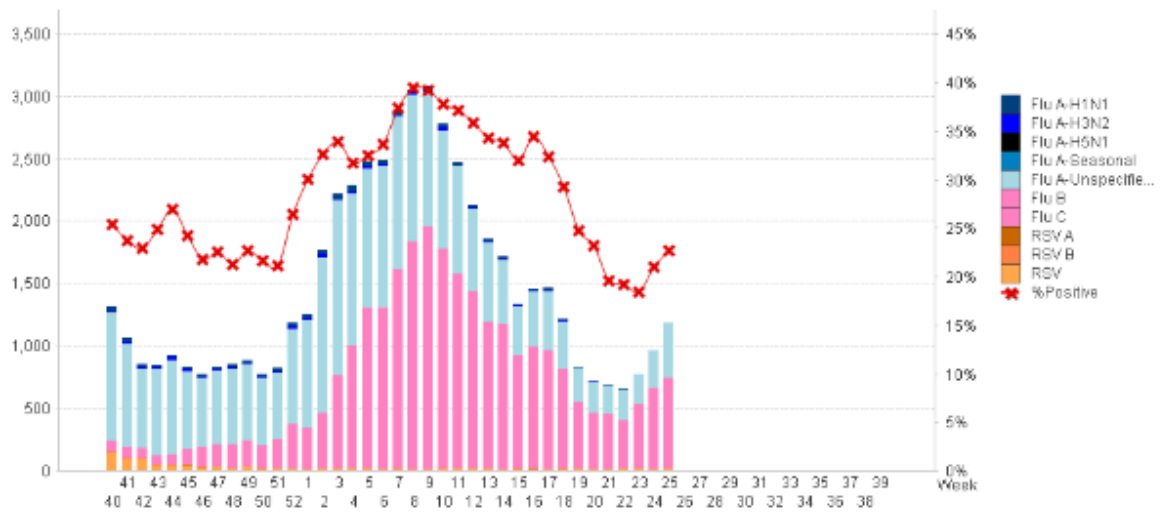


Figure 2 ผลการตรวจหาเชื้อไวรัสไข้หวัดใหญ่ จากการเฝ้าระวังทางห้องปฏิบัติการ 20 แห่ง จากกลุ่มตัวอย่างผู้ป่วย ILI ในแผนกผู้ป่วยนอก สะสม ตั้งแต่ วันที่ 2 ตุลาคม 2560 - 23 มิถุนายน 2562 (ปี 2560-2561 สัปดาห์ที่ 201740 – 201925)

แหล่งข้อมูล

- 1 <http://www.thainihnic.org/influenza/main.php>
- 2 <http://www.cdc.gov/flu/weekly/>
- 3 http://www.who.int/influenza/gisrs_laboratory/flunet/en/
- 4 http://www.who.int/influenza/gisrs_laboratory/updates/summaryreport/en/