

สถานการณ์การเฝ้าระวังทางห้องปฏิบัติการโรคไข้หวัดใหญ่

โรงพยาบาลในเครือ บริษัทกรุงเทพดุสิตเวชการ จำกัด(มหาชน) สัปดาห์ที่ 24

ระหว่าง วันที่ 10 – 16 มิถุนายน 2562

หมายเหตุ ข้อมูลทั้งหมดเป็นข้อมูลเบื้องต้น จึงขอให้พิจารณาจนนำข้อมูลไปใช้

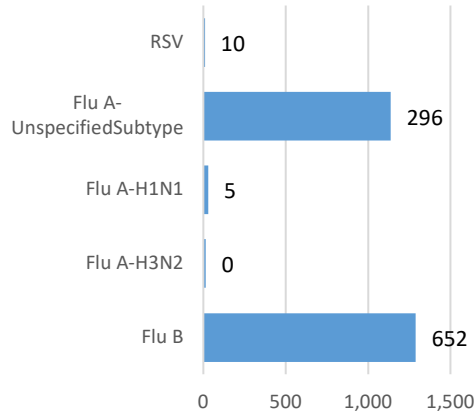
- ในสัปดาห์ที่ 24 พ.ศ. 2562 ศูนย์วิจัยสุขภาพกรุงเทพ ได้รับข้อมูลผลตรวจทางห้องปฏิบัติการ ตัวอย่างสิ่งส่งตรวจ (Nasopharyngeal swab) จำนวน 4,584 ตัวอย่าง จากการเฝ้าระวังทางห้องปฏิบัติการในเครือ 33 แห่ง ผลการตรวจทางห้องปฏิบัติการ ตรวจพบเชื้อเป็นผลบวกจำนวน 967 ตัวอย่าง คิดเป็นร้อยละ 21.10 %
- โดยพบสารพันธุกรรมไข้หวัดใหญ่ชนิด
 - Influenza A unspecified subtype 296 ตัวอย่าง
 - Influenza A H3N2 2 ตัวอย่าง
 - Influenza A H1N1 5 ตัวอย่าง
 - Influenza B 652 ตัวอย่าง
 - RSV 10 ตัวอย่าง
- การกระจายทางภูมิศาสตร์ : กระจาย
- แนวโน้ม: จำนวนผู้ติดเชื้อเพิ่มขึ้นเมื่อเทียบกับสัปดาห์ที่ผ่านมา
- ไข้หวัดใหญ่สายพันธุ์ที่พบมากที่สุด: Influenza A unspecified subtype
- คำแนะนำ: ศูนย์วิจัยสุขภาพกรุงเทพ คาดการณ์ว่าสัปดาห์หน้าจะมีแนวโน้มจำนวนผู้ป่วยเพิ่มขึ้น เนื่องจากเข้าสู่หน้าฝน แนะนำให้ฉีดวัคซีนชนิดสี่สายพันธุ์เพื่อป้องกันไข้หวัดใหญ่ และผู้ป่วยเป็นไข้หวัดควรป้องกันการแพร่กระจายไปสู่ผู้อื่น

สรุป: ข้อมูลแสดงให้เห็นไข้หวัดใหญ่ยังคงกระจายหมุนเวียนในประเทศไทย

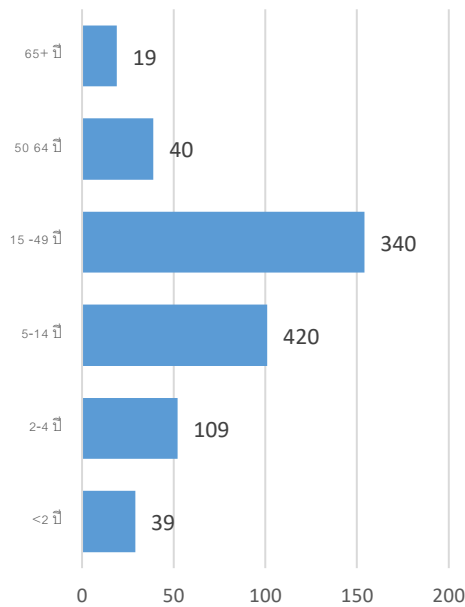
สัปดาห์ที่	ข้อมูล รพ. ในเครือ บริษัท กรุงเทพดุสิตเวชการ จำกัด (มหาชน)			ข้อมูลประเทศไทย		
	Positive	Total # Tested	% Positive	Positive	Total # Tested	% Positive
201920	723	3,115	23.21			
201921	679	3,463	19.61			
201922	649	3,376	19.22			
201923	774	4,179	18.52			
201924	967	4,584	21.10			

ข้อมูลสัปดาห์ที่ 24 ระหว่างวันที่
10 – 16 มิถุนายน 2562

จำแนกตามเชื้อ



จำแนกตามอายุ

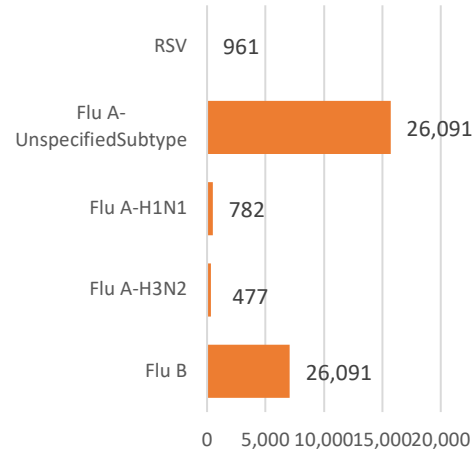


จำแนกตามเพศ

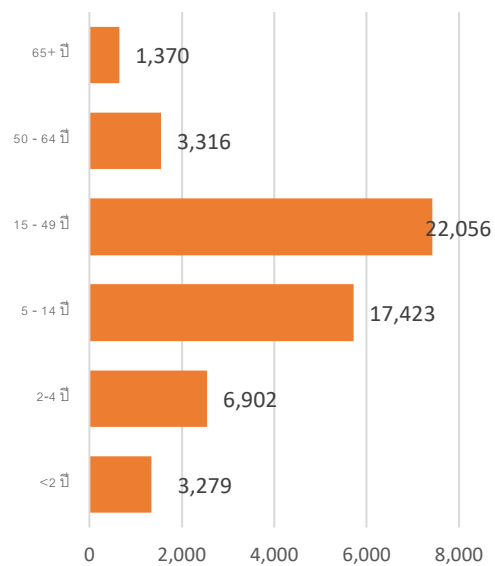
ชาย – 457 หญิง – 510

ข้อมูลสะสมตั้งแต่ 2 ตุลาคม 2560 – 16 มิถุนายน
2562 (ปี 2560-2561 สัปดาห์ที่ 201740 – 2019024)

จำแนกตามเชื้อ



จำแนกตามอายุ



จำแนกตามเพศ

ชาย – 26,951 หญิง – 27,413

รายงานจำนวนตัวอย่างจากผู้ป่วย ILI ในแผนกผู้ป่วยนอกทั้งหมด

ที่ส่งตรวจ และผลการตรวจหาเชื้อไวรัสไข้หวัดใหญ่ประจำสัปดาห์ที่ 24 ระหว่าง วันที่ 10 - 16 มิถุนายน 2562 และ ข้อมูลสะสมสัปดาห์ที่ 201740 - 201924 ระหว่างวันที่ 2 ตุลาคม 2560 - 16 มิถุนายน 2562 จากการเฝ้าระวังทาง ห้องปฏิบัติการ 33 แห่ง

Hospital	Influenza positive week 201924 th						Influenza positive week 201740 th - 201924 th					
	Tested	A unspecified	H1N1	H3N2	B	RSV	Tested	A unspecified	H1N1	H3N2	B	RSV
BCH	342	55	0	0	65	0	9,041	1,067	0	0	2,196	0
BCM	66	3	0	0	2	0	4,116	744	0	0	504	72
BCT	0	0	0	0	0	0	0	0	0	0	0	0
BHH	104	5	2	0	10	0	5,203	927	84	61	652	0
BHN	48	0	0	0	4	0	2,918	509	11	12	209	0
BHP	0	0	0	0	0	0	84	46	0	0	36	0
BHQ	108	7	0	0	5	0	6,855	1,158	50	30	852	86
BKH	12	0	0	0	0	0	556	142	0	0	128	0
BKN	117	8	0	0	8	0	3,613	435	0	0	422	56
BNH	119	5	0	0	6	0	7,648	1,400	19	6	1,036	126
BPD	0	0	0	0	0	0	0	0	0	0	0	0
BPH	278	8	0	0	26	0	12,566	2,166	8	7	1,614	0
BPK	192	18	0	0	35	0	6,353	1,372	4	2	681	0
BPL	70	0	0	0	3	0	3,859	245	0	0	511	0
BPR	54	4	0	0	9	0	1,252	160	0	0	175	5
BRH	542	10	0	0	99	0	16,692	516	12	6	3,407	0
BSH	40	3	0	0	2	0	2,614	552	0	0	230	0
BSN	171	8	0	0	19	1	7,337	980	0	0	1,081	35
BSR	48	1	0	0	8	0	1,758	366	0	0	312	0
BTH	248	18	0	0	95	0	4,076	482	0	0	527	0
BUD	116	4	0	0	10	0	4,449	400	18	0	443	0
DBK	64	12	0	0	12	0	2,375	544	0	0	267	0
MPH	0	0	0	0	0	0	0	0	0	0	0	0
NHS	86	0	3	1	1	2	5,434	67	453	276	552	37
PLD	40	3	0	0	13	1	1,401	256	0	0	293	8
PT1	29	2	0	0	4	0	2,012	441	0	0	351	8

PT2	16	1	0	0	1	1	331	26	0	0	26	8
PT3	179	16	0	0	11	0	10,332	1,828	1	0	1,833	47
RAH	6	0	0	0	1	0	65	13	0	0	4	0
RPH	172	40	0	0	37	0	2,638	501	0	0	217	0
SCH	207	12	0	0	24	0	7,220	880	0	0	1,204	0
SCT	2	1	0	0	0	0	216	36	0	0	35	0
SIH	214	12	0	1	43	0	6,492	1,177	3	8	564	0
RRH	0	0	0	0	0	0	0	0	0	0	0	0
SNH	182	7	0	0	18	1	8,806	1,408	22	8	1,262	166
SRH	114	1	0	0	21	0	3,208	90	0	1	632	0
SSH	296	13	0	0	37	0	11,609	1,703	1	0	1,825	0
STH	49	5	0	0	1	0	2,614	393	0	0	436	12
SVH	234	14	0	0	18	4	14,789	2,919	96	60	1,536	295
Total	4,584	296	5	2	652	10	180,843	26,001	782	477	26,091	961

Note: BCH: Bangkok Chanthaburi Hospital, BCM: Bangkok Chiang Mai Hospital, BCT: Bangkok Hospital China Town, BHH: Bangkok Hatyai Hospital, BHN: Bangkok Hospital Hua-Hin, BHP: Bangkok Hospital Pakchong, BHQ: Bangkok Hospital Head Quarter, BKH: Bangkok Ratchasima Hospital, BKN: Bangkok Hospital Khon Kan, BNH: BNH Hospital, BPD: Bangkok Phrapradaeng Hospital, BPH: Bangkok Pattaya Hospital, BPK: Bangkok Phuket Hospital, BPL: Bangkok Pitsanulok Hospital, BRH: Bangkok Rayong Hospital, BSH: Bangkok Samui Hospital, BSN: Bangkok Sanamchan Hospital, BSR: Bangkok Hospital Surat, BTH: Bangkok Trat Hospital, BUD: Bangkok Udon Hospital, DBK: Deuk Hospital, MPH: Mueng Petch Hospital, NHS: N-Health services, RAH: Royal Angkor International Hospital, RPH: Royal Phnom Penh Hospital, RRH: Royal Rattanak Medical Service, SCH: Samitivej Chonburi Hospital, SIH: Siriroj International Hospital, SNH: Samitivej Srinakarinn Hospital, SRH: Sri-Rayong Hospital, SSH: Samitivej Sriracha Hospital, STH: Samitivej Thonburi Hospital, SVH: Samitivej Hospital,

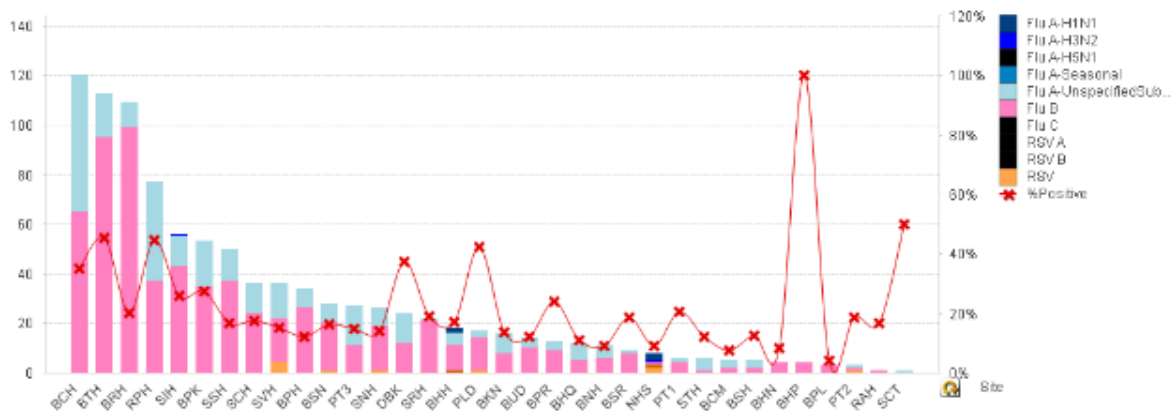


Figure 1 ผลการตรวจหาเชื้อไวรัสไข้หวัดใหญ่ จำแนกตามโรงพยาบาล จากการเฝ้าระวังทางห้องปฏิบัติการ 20 แห่ง จากกลุ่มตัวอย่างผู้ป่วย ILI ในแผนกผู้ป่วยนอกสัปดาห์ที่ 24 ระหว่างวันที่ 10 – 16 มิถุนายน 2562

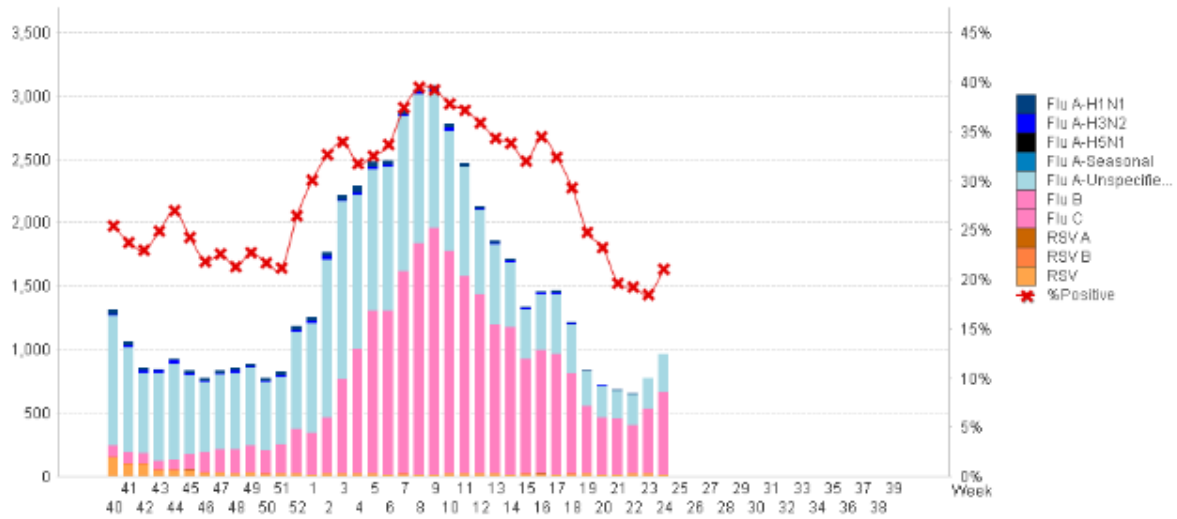


Figure 2 ผลการตรวจหาเชื้อไวรัสไข้หวัดใหญ่ จากการเฝ้าระวังทางห้องปฏิบัติการ 20 แห่ง จากกลุ่มตัวอย่างผู้ป่วย ILI ในแผนกผู้ป่วยนอก สหสม ตั้งแต่ วันที่ 2 ตุลาคม 2560 - 16 มิถุนายน 2562 (ปี 2560-2561 สัปดาห์ที่ 201740 – 201924)

แหล่งข้อมูล

- 1 <http://www.thainhnic.org/influenza/main.php>
- 2 <http://www.cdc.gov/flu/weekly/>
- 3 http://www.who.int/influenza/gisrs_laboratory/flunet/en/
- 4 http://www.who.int/influenza/gisrs_laboratory/updates/summaryreport/en/