

## สถานการณ์การเฝ้าระวังทางห้องปฏิบัติการโรคไข้หวัดใหญ่

โรงพยาบาลในเครือ บริษัทกรุงเทพดุสิตเวชการ จำกัด(มหาชน) สัปดาห์ที่ 23

ระหว่าง วันที่ 3 – 9 มิถุนายน 2562

หมายเหตุ ข้อมูลทั้งหมดเป็นข้อมูลเบื้องต้น จึงขอให้พิจารณาก่อนนำข้อมูลไปใช้

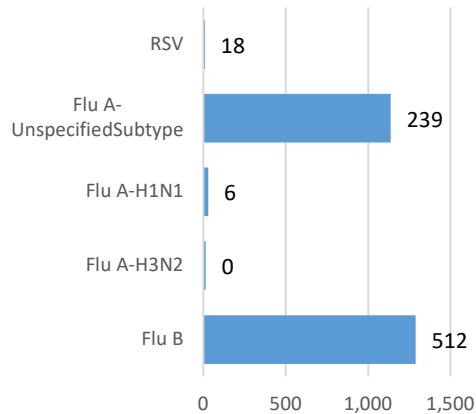
- ในสัปดาห์ที่ 23 พ.ศ. 2562 ศูนย์วิจัยสุขภาพกรุงเทพ ได้รับข้อมูลผลตรวจทางห้องปฏิบัติการ ตัวอย่างสิ่งส่งตรวจ (Nasopharyngeal swab) จำนวน 4,179 ตัวอย่าง จากการเฝ้าระวังทางห้องปฏิบัติการในเครือ 33 แห่ง ผลการตรวจทางห้องปฏิบัติการ ตรวจพบเชื้อเป็นผลบวกจำนวน 774 ตัวอย่าง คิดเป็นร้อยละ 18.52 %
- โดยพบสารพันธุกรรมไข้หวัดใหญ่ชนิด
  - Influenza A unspecified subtype 239 ตัวอย่าง
  - Influenza A H3N2 0 ตัวอย่าง
  - Influenza A H1N1 6 ตัวอย่าง
  - Influenza B 512 ตัวอย่าง
  - RSV 18 ตัวอย่าง
- การกระจายทางภูมิศาสตร์ : กระจาย
- แนวโน้ม: จำนวนผู้ติดเชื้อเพิ่มขึ้นเมื่อเทียบกับสัปดาห์ที่ผ่านมา
- ไข้หวัดใหญ่สายพันธุ์ที่พบมากที่สุด: Influenza A unspecified subtype
- คำแนะนำ: ศูนย์วิจัยสุขภาพกรุงเทพ คาดการณ์ว่าสัปดาห์หน้าจะมีแนวโน้มจำนวนผู้ป่วยเพิ่มขึ้น เนื่องจากเข้าสู่หน้าฝน แนะนำให้ฉีดวัคซีนชนิดสี่สายพันธุ์เพื่อป้องกันไข้หวัดใหญ่ และผู้ป่วยเป็นไข้หวัดควรป้องกันการแพร่กระจายไปสู่ผู้อื่น

สรุป: ข้อมูลแสดงให้เห็นไข้หวัดใหญ่ยังคงกระจายหมุนเวียนในประเทศไทย

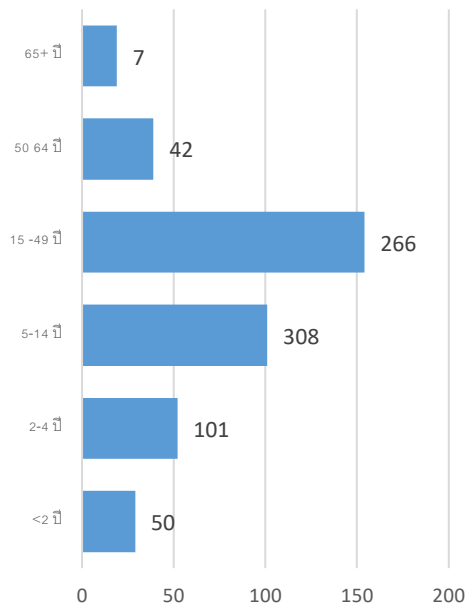
สัปดาห์ที่	ข้อมูล รพ. ในเครือ บริษัท กรุงเทพดุสิตเวชการ จำกัด (มหาชน)			ข้อมูลประเทศไทย		
	Positive	Total # Tested	% Positive	Positive	Total # Tested	% Positive
201919	830	3,345	24.81			
201920	723	3,115	23.21			
201921	679	3,463	19.61			
201922	649	3,376	19.22			
201923	774	4,179	18.52			

ข้อมูลสัปดาห์ที่ 23 ระหว่างวันที่  
3 – 9 มิถุนายน 2562

จำแนกตามเชื้อ



จำแนกตามอายุ

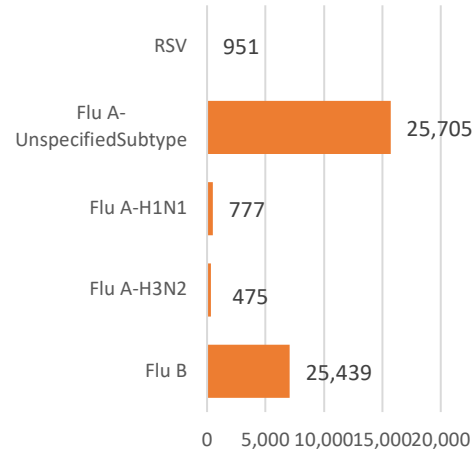


จำแนกตามเพศ

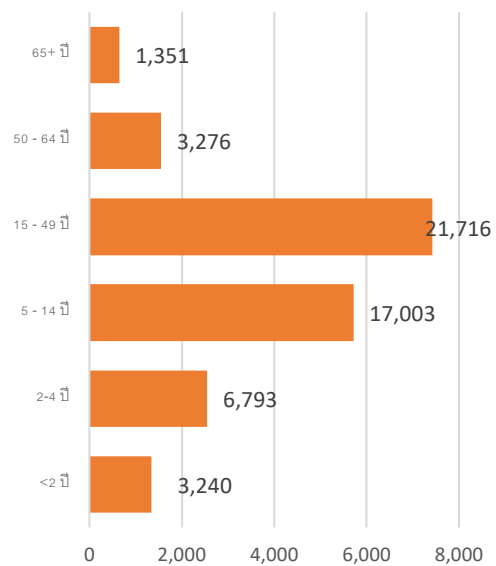
ชาย – 407 หญิง – 367

ข้อมูลสะสมตั้งแต่ 2 ตุลาคม 2560 – 9 มิถุนายน  
2562 (ปี 2560-2561 สัปดาห์ที่ 201740 – 2019023)

จำแนกตามเชื้อ



จำแนกตามอายุ



จำแนกตามเพศ

ชาย – 26,494 หญิง – 26,903

## รายงานจำนวนตัวอย่างจากผู้ป่วย ILI ในแผนกผู้ป่วยนอกทั้งหมด

ที่ส่งตรวจ และผลการตรวจหาเชื้อไวรัสไข้หวัดใหญ่ประจำสัปดาห์ที่ 23 ระหว่าง วันที่ 3 - 9 มิถุนายน 2562 และ ข้อมูลสะสมสัปดาห์ที่ 201740 - 201923 ระหว่างวันที่ 2 ตุลาคม 2560 - 9 มิถุนายน 2562 จากการเฝ้าระวังทาง ห้องปฏิบัติการ 33 แห่ง

Hospital	Influenza positive week 201923 <sup>rd</sup>						Influenza positive week 201740 <sup>th</sup> - 201923 <sup>rd</sup>					
	Tested	A unspecified	H1N1	H3N2	B	RSV	Tested	A unspecified	H1N1	H3N2	B	RSV
BCH	328	48	0	0	60	0	8,700	1,012	0	0	2,131	0
BCM	67	7	0	0	0	0	4,050	741	0	0	502	72
BCT	0	0	0	0	0	0	0	0	0	0	0	0
BHH	109	2	0	0	12	0	5,099	922	82	61	642	0
BHN	47	2	0	0	2	0	2,870	509	11	12	205	0
BHP	0	0	0	0	0	0	80	46	0	0	32	0
BHQ	121	6	0	0	6	2	6,748	1,151	50	30	847	86
BKH	6	0	0	0	0	0	544	142	0	0	128	0
BKN	135	11	0	0	5	0	3,496	427	0	0	414	56
BNH	127	9	0	0	6	5	7,529	1,395	19	6	1,030	126
BPD	0	0	0	0	0	0	0	0	0	0	0	0
BPH	218	18	0	0	21	0	12,289	2,158	8	7	1,588	0
BPK	146	7	0	0	20	0	6,161	1,354	4	2	646	0
BPL	76	0	0	0	5	0	3,789	245	0	0	508	0
BPR	31	3	0	0	0	1	1,198	156	0	0	166	5
BRH	482	8	1	0	75	0	16,151	506	12	6	3,308	0
BSH	40	1	0	0	3	0	2,574	549	0	0	228	0
BSN	186	5	0	0	21	2	7,166	972	0	0	1,062	34
BSR	28	2	0	0	2	0	1,710	365	0	0	304	0
BTH	243	10	0	0	83	0	3,828	464	0	0	432	0
BUD	150	4	0	0	8	0	4,333	396	18	0	433	0
DBK	55	3	0	0	9	0	2,311	532	0	0	255	0
MPH	0	0	0	0	0	0	0	0	0	0	0	0
NHS	82	0	4	0	3	0	5,348	67	450	275	551	35
PLD	29	3	0	0	4	0	1,361	253	0	0	280	7
PT1	38	2	0	0	2	0	1,983	439	0	0	347	8

PT2	9	0	0	0	1	0	315	25	0	0	25	7
PT3	165	3	0	0	11	2	10,153	1,812	1	0	1,822	47
RAH	3	2	0	0	1	0	59	13	0	0	3	0
RPH	150	41	0	0	28	0	2,466	461	0	0	180	0
SCH	173	5	0	0	35	0	7,014	868	0	0	1,180	0
SCT	4	0	0	0	0	0	214	35	0	0	35	0
SIH	127	7	0	0	18	0	6,279	1,165	3	7	521	0
RRH	0	0	0	0	0	0	0	0	0	0	0	0
SNH	142	4	0	0	11	2	8,626	1,401	22	8	1,244	165
SRH	108	4	0	0	18	0	3,094	89	0	1	611	0
SSH	271	10	0	0	33	0	11,316	1,690	1	0	1,788	0
STH	48	3	0	0	1	2	2,565	388	0	0	435	12
SVH	228	9	1	0	8	3	14,556	2,905	96	60	1,518	291
<b>Total</b>	<b>4,179</b>	<b>239</b>	<b>6</b>	<b>0</b>	<b>512</b>	<b>18</b>	<b>176,271</b>	<b>25,705</b>	<b>777</b>	<b>475</b>	<b>25,439</b>	<b>951</b>

Note: BCH: Bangkok Chanthaburi Hospital, BCM: Bangkok Chiang Mai Hospital, BCT: Bangkok Hospital China Town, BHH: Bangkok Hatyai Hospital, BHN: Bangkok Hospital Hua-Hin, BHP: Bangkok Hospital Pakchong, BHQ: Bangkok Hospital Head Quarter, BKH: Bangkok Ratchasima Hospital, BKN: Bangkok Hospital Khon Kan, BNH: BNH Hospital, BPD: Bangkok Phrapradaeng Hospital, BPH: Bangkok Pattaya Hospital, BPK: Bangkok Phuket Hospital, BPL: Bangkok Pitsanulok Hospital, BRH: Bangkok Rayong Hospital, BSH: Bangkok Samui Hospital, BSN: Bangkok Sanamchan Hospital, BSR: Bangkok Hospital Surat, BTH: Bangkok Trat Hospital, BUD: Bangkok Udon Hospital, DBK: Deuk Hospital, MPH: Mueng Petch Hospital, NHS: N-Health services, RAH: Royal Angkor International Hospital, RPH: Royal Phnom Penh Hospital, RRH: Royal Rattanak Medical Service, SCH: Samitivej Chonburi Hospital, SIH: Siriroj International Hospital, SNH: Samitivej Srinakarini Hospital, SRH: Sri-Rayong Hospital, SSH: Samitivej Sriracha Hospital, STH: Samitivej Thonburi Hospital, SVH: Samitivej Hospital,

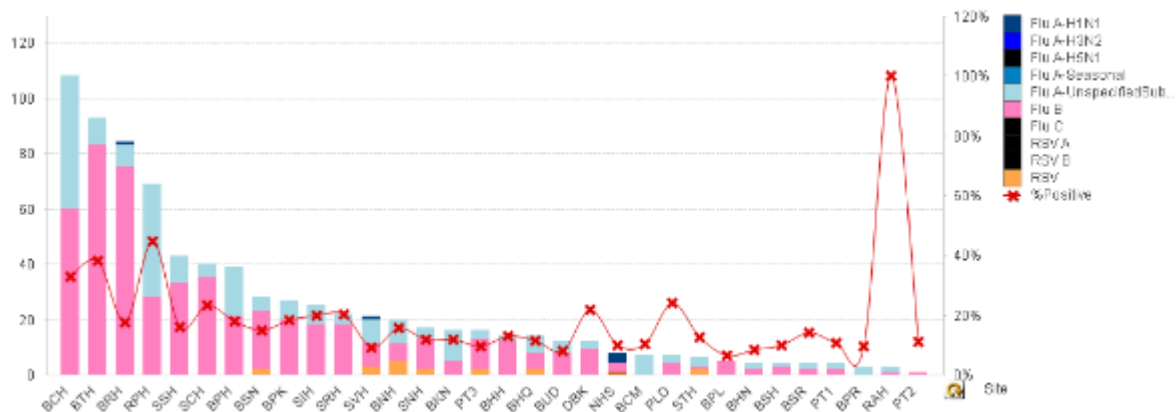


Figure 1 ผลการตรวจหาเชื้อไวรัสไข้หวัดใหญ่ จำแนกตามโรงพยาบาล จากการเฝ้าระวังทางห้องปฏิบัติการ 20 แห่ง จากกลุ่มตัวอย่างผู้ป่วย ILI ในแผนกผู้ป่วยนอกสัปดาห์ที่ 23 ระหว่างวันที่ 3 - 9 มิถุนายน 2562

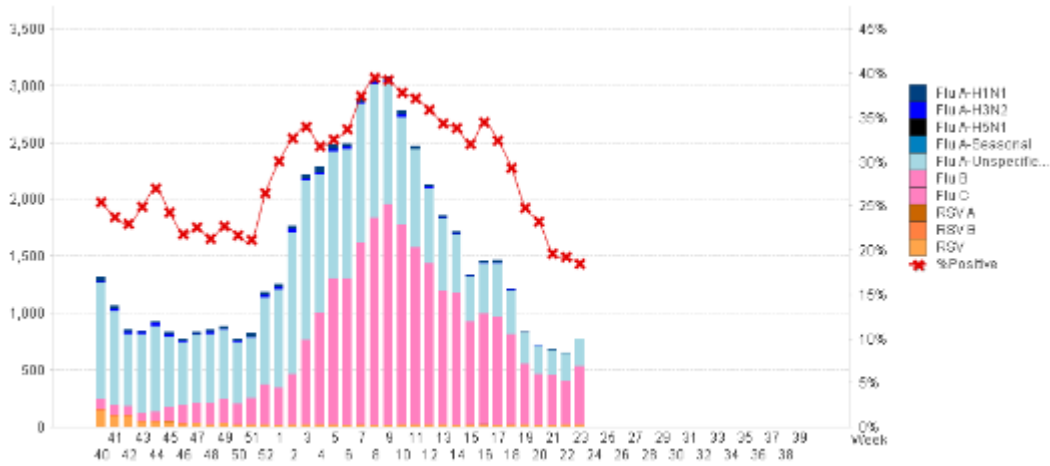


Figure 2 ผลการตรวจหาเชื้อไวรัสไข้หวัดใหญ่ จากการเฝ้าระวังทางห้องปฏิบัติการ 20 แห่ง จากกลุ่มตัวอย่างผู้ป่วย ILI ในแผนกผู้ป่วยนอก สะสม ตั้งแต่ วันที่ 2 ตุลาคม 2560 - 9 มิถุนายน 2562 (ปี 2560-2561 สัปดาห์ที่ 201740 – 201923)

แหล่งข้อมูล

1 <http://www.thainihnic.org/influenza/main.php>

2 <http://www.cdc.gov/flu/weekly/>

3 [http://www.who.int/influenza/gisrs\\_laboratory/flunet/en/](http://www.who.int/influenza/gisrs_laboratory/flunet/en/)

4 [http://www.who.int/influenza/gisrs\\_laboratory/updates/summaryreport/en/](http://www.who.int/influenza/gisrs_laboratory/updates/summaryreport/en/)